

UNIVERSIDAD DE VALLADOLID  
FACULTAD DE CIENCIAS SOCIALES JURÍDICAS Y DE LA  
COMUNICACIÓN



Universidad de Valladolid



GRADO EN PUBLICIDAD Y RELACIONES PÚBLICAS

CURSO 2022-2023

**ANÁLISIS DE LAS POLÉMICAS DE DISNEY:  
CAMBIOS SOCIOCULTURALES Y NUEVAS  
TENDENCIAS**

Disertación: Análisis de la imagen mediática de productos y personajes

LAURA DE PABLO PÉREZ

ADRIANA VELE LÓPEZ

Tutora académica: María del Coral Morera Hernández

SEGOVIA, 22 de junio de 2023

***Agradecimientos***

*A nuestras familias por permitirnos llegar hasta aquí y apoyarnos en todos nuestros proyectos.*

*A nuestra tutora Coral, por acompañarnos y guiarnos a lo largo del viaje.*

***Laura***

*A Adriana, por hacer que estos cuatro años de carrera merezcan la pena.*

***Adriana***

*A Laura, por ser mi amiga y un apoyo incondicional en estos años de mi vida.*

*Y a mi amuleto de la suerte, y apoyo emocional, gracias Manchitas.*

## **RESUMEN**

En el siguiente trabajo se realizará un análisis de las diez últimas películas más polémicas de la compañía Walt Disney durante los últimos diez años. El objetivo de esta investigación es determinar las causas y consecuencias de las polémicas y estudiar el entorno sociocultural en el que transcurren. Asimismo, estudiaremos las diferentes tendencias que han ido predominando a lo largo de las diferentes producciones que han influido en la totalidad de la creación cinematográfica, y que a su vez, han sido el detonante de las diferentes películas. Un análisis que profundizará en los temas más polémicos de la actualidad y que intentará buscar una conclusión y una posible respuesta al nuevo rumbo que ha tomado Disney.

**PALABRAS CLAVE:** Análisis cinematográfico, estrategias, cultura woke, polémica Disney.

## **ABSTRACT**

In the following work an analysis of the last ten most controversial films of the Walt Disney company during the last ten years will be carried out. The objective of this research is to determine the causes and consequences of the controversies and to study the sociocultural environment in which they take place. Likewise, we will study the different trends that have prevailed throughout the different productions that have influenced the entire cinematographic creation, and which, in turn, have been the trigger for the different films. An analysis that will delve into the most controversial issues of today and that will try to find a conclusion and a possible answer to the new direction that Disney has taken.

**KEYWORDS:** Film analysis, strategies, woke culture, Disney controversy.

## ÍNDICE

<b>RESUMEN</b>	<b>2</b>
<b>ABSTRACT</b>	<b>2</b>
<b>INTRODUCCIÓN</b>	<b>4</b>
<b>1. CONTEXTUALIZACIÓN</b>	<b>10</b>
1.1. El Universo Cinematográfico de Disney	10
1.2. Influencia de Disney en la cultura y la educación	11
1.3. ¿Cuál es el contexto en el que estamos?	13
1.4. ¿En qué nos vamos a centrar?	14
<b>2. INVESTIGACIÓN DE CAMPO</b>	<b>18</b>
2.1. Aspectos formales	18
2.2. Valores argumentales	21
2.2.1. <i>Zootopia</i>	21
2.2.2. <i>Vaiana</i>	23
2.2.3. <i>Coco</i>	23
2.2.4. <i>La Bella y la Bestia</i>	24
2.2.5. <i>El Rey León</i>	26
2.2.6. <i>Mulán</i>	27
2.2.7. <i>Encanto</i>	29
2.2.8. <i>Turning Red</i>	31
2.2.10. <i>La sirenita</i>	33
<b>3. RESULTADOS</b>	<b>35</b>
<b>CONCLUSIONES</b>	<b>41</b>
<b>MEMORIA. LAURA DE PABLO PÉREZ</b>	<b>51</b>
<b>MEMORIA. ADRIANA VELE LÓPEZ</b>	<b>59</b>
<b>ANEXO 1. FICHAS TÉCNICAS DE LAS PELÍCULAS</b>	<b>67</b>
<b>BIBLIOGRAFÍA</b>	<b>70</b>

## INTRODUCCIÓN

A lo largo de 2023, la plataforma Disney+ ha perdido cuatro millones de suscriptores. ¿A qué se debe? ¿Ha cambiado su política de actuación? ¿El contenido ya no es tan bueno? ¿Nuevas tendencias que han provocado la huida masiva de la plataforma? A partir de estas hipótesis decidimos profundizar en el estudio de las posibles razones por las que una de las grandes compañías mundiales no hacía más que perder usuarios, y a que se debía.

El tema elegido “Análisis de las polémicas de Disney: Cambios socioculturales y nuevas tendencias” gira en torno a las diferentes polémicas que han rodeado durante la última década a las diferentes películas que Disney ha ido sacando, tanto en la gran pantalla como en su plataforma de streaming Disney+. Analizando cómo las diferentes culturas y nuevas tendencias, nos referimos a la cultura woke y las nuevas formas de pensamiento han sido introducidos de una manera un tanto apresurada en los contenidos, queriendo ir al vertiginoso ritmo de la sociedad y sus opiniones. Y debido a ello, las consecuencias en muchos de los casos no han sido las esperadas, convirtiendo a la mayor compañía audiovisual en la diana de críticas y abucheos.

Para poder entender un poco mejor la esencia del trabajo y poder comprender cómo la evolución de Disney ha seguido el rumbo elegido en la última década, debemos definir primero qué es la cultura woke, y subrayar sus características y cómo estas han influido en los contenidos de la productora.

La cultura woke, nacida en Estados Unidos en los sesenta de mano de las comunidades negras, es un movimiento que lucha contra las injusticias sociales, especialmente en sus inicios contra el racismo, y que ha sido definida por Oxford como: "Ser sensible a temas sociales y políticos, en especial el racismo". En la última década ha ampliado su relevancia y significado, abarcando todos los problemas sociales y preocupaciones de la sociedad en relación con los grupos históricamente marginados, tratando temas como son la igualdad, el racismo, el feminismo, el movimiento LGBT, el multiculturalismo o el activismo ecológico.

Pero no todo recae sobre la cultura woke, debemos tener también en cuenta las nuevas formas de tendencias, así como la evolución de la forma de ser desde los años veinte, cuando Disney comenzó a crear contenido hasta los años veinte del siglo veintiuno. Cien años pueden y deben marcar un cambio social, en muchos casos necesario. Pero tenemos que tener en cuenta que, en los últimos cien años, los acontecimientos ocurridos han hecho que la sociedad evolucione a una velocidad que no lo había hecho nunca.

Debido a ello, hoy en día conocemos términos como “adultos de piedra” o “generación de cristal”; dos generaciones completamente diferentes que hasta el día de hoy son las que están en el punto de mira. En el caso de la generación de cristal (la cual abarca a todas las personas nacidas entre el 1993 y el 2012) son los que han conseguido que los cambios se llevaran a cabo.

Una generación, que por muy de cristal que se les pinte, se han volcado en los cambios socioculturales de todos los países y que han puesto la necesidad de la libertad individual y colectiva por encima de muchas otras cuestiones. Pero por el camino se han olvidado de mantener viva y presente la historia que los ha hecho como son, y ha dado lugar a que se quiera llevar a cabo una reestructuración del pasado, que lejos de beneficiar a las nuevas generaciones y protegerlas del daño y la discriminación, les aboca a convertirse en ignorantes de la realidad.

Que Disney haya actuado como lo ha hecho durante los últimos diez años tiene mucho que ver con la historia, los cambios socioculturales y las nuevas tendencias que predominan en las sociedades repartidas por todo el mundo. Y cómo las sociedades son numerosas y diferentes, ha desembocado en un conflicto moral que choca con diversas culturas y creencias repartidas por el mundo. Esto ha hecho que Disney cree contenido que sobrepasa los límites del establecido para un público infantil, dejando en manos de una ideología que se olvida del público objetivo y de su función principal: entretener a los más pequeños de las casas.

En relación con nuestra formación académica, el tema seleccionado se alinea estrechamente con nuestros estudios, brindándonos la oportunidad de analizar en profundidad la verdadera naturaleza de una estrategia de marketing y la importancia de mantenerse actualizado en el

entorno actual. Además, nos permite explorar cómo trabajar con la viralidad y establecer un contacto constante con nuestro público objetivo en el mundo real. Mediante este trabajo de investigación, podremos adquirir una perspectiva más completa sobre estos aspectos fundamentales de nuestra carrera.

El mundo de la publicidad es algo que está en constante movimiento y que a medida que la sociedad evoluciona y las nuevas tecnologías avanzan, la publicidad debe ir de la mano e incluso a veces debe adelantarse para asegurar su efectividad.

Además, el público cada vez es más exigente y cada vez está más segmentado creando así la necesidad de crear mensajes o discursos adaptados a cada segmento o grupo de públicos, es por ello que analizar la compañía cinematográfica de Disney y cómo se dirige a sus públicos, es una muestra real de lo que nos depara el futuro en esta profesión.

A medida que la sociedad avanza, la publicidad debe buscar otros medios para alcanzar a estos grupos de públicos tan segmentados, y buscar otras estrategias que sean capaces de alcanzar los objetivos que se pongan sobre la mesa, el marketing y la publicidad van de la mano y cuando empezamos este proyecto la pregunta principal que nos surgió era si todo lo que estaba realizando Disney en sus últimas películas era basado en una estrategia nueva de marketing o si por el contrario se debía a otro tipo de motivo.

Durante los cuatro años de carrera nos han mostrado la importancia de atender al público al que te diriges, es decir, una empresa o entidad debe tener muy claros conceptos como su visión de futuro, sus objetivos y a quién dirige sus servicios, algo que Disney parecía tener muy en cuenta hace más de cien años, sin embargo, los consumidores actuales de la productora no ven tan claro que el contenido que lleva a cabo Disney en sus películas sea el adecuado para los públicos a los que se dirige.

El público objetivo de la compañía sin duda es el público infantil, aunque Disney ha dicho en varias ocasiones que su contenido acoge a clientes de todas las edades. Sin embargo, los mayores consumidores de las películas de Disney son los niños y las familias, partiendo de esta base ¿acaso Disney ha cambiado su público objetivo? Esta pregunta surge a raíz de ver los datos obtenidos en la investigación y darnos cuenta de que el público objetivo de Disney

es el mismo que está rechazando el contenido, entonces cabe la posibilidad de que Disney no esté centrando sus estrategias de marketing hacia el segmento que debería.

Cuando una estrategia de marketing no tiene bien definido su público objetivo deja de obtener un retorno de inversión, que es justo lo que está pasando en la productora, muchas de sus películas a nivel de beneficios no están obteniendo ni la mitad de lo que se ha invertido, prueba de ello es la película lanzada a finales del año 2022 “Mundo Extraño” donde la compañía perdió más de 190 millones de dólares en su lanzamiento.

El propósito fundamental de nuestra investigación es profundizar en las controversias que han rodeado a las películas de Disney en la última década, con el objetivo de comprender sus causas y las repercusiones que estas tienen sobre la productora.

Poder conocer cuáles son las razones por las que Disney ha decidido cambiar el rumbo de su estrategia, dejar de lado la línea que seguían, y sumarse a la moda de las minorías. Dando paso a una nueva etapa de creación y reivindicación que no deja a nadie indiferente. Y sobre todo poder descubrir por qué a pesar de los malos números y opiniones que lleva recibiendo a lo largo de la última década, y más concretamente en los últimos cinco años, continúa con una línea de actuación que claramente no termina de calar en la sociedad.

Lo que nos lleva a pensar, ¿Es una estrategia de marketing? ¿Se está aprovechando Disney de las redes sociales y de los fenómenos conocidos como fans y haters para hacer publicidad gratis de sus películas? Se trata de un tema muy comentado en internet y redes sociales, y como parte del trabajo, en nuestra investigación tratamos de descubrir si todas las polémicas abarcan un simple y mero error de la compañía, o todo estaba perfectamente orquestado para que pasase como ha pasado.

Por otro lado, queremos profundizar también en la necesidad de la productora en incluir a todas las “minorías” que hasta el momento no habían tenido presencia ni protagonismo en las películas y, descubrir y analizar, la decisión de llevar a cabo esta inclusión forzosa. Una inclusión que lo único que ha conseguido es dividir a una sociedad que veía el contenido de Disney como entretenimiento y no como modo de reivindicación.



Disney es una plataforma de entretenimiento, lo ha sido durante toda su vida y los públicos demandan justo eso, el hecho de que en las últimas películas de la gran pantalla en lugar de hacer contenido para un público infantil parece que le esté echando un pulso al sistema tradicional es lo que no termina de cuadrar y es lo que descoloca a los usuarios. Quizás en parte está siendo así porque muchos usuarios coinciden en que esta gran compañía está intentando adoctrinar de alguna manera a las nuevas generaciones a través de contenidos que los padres de este público infantil no están de acuerdo porque no lo quieren y porque no son las formas de hacerlo.

Disney representa un papel importante en la educación de un niño, todos alguna vez nos hemos identificado con algún personaje de alguna película o si bien no nos hemos identificado con alguno, hemos deseado parecernos a alguno, y esto es precisamente lo que crea Disney, historias con las que niños y niñas sueñan. Pero si se confunde a unas mentes tan pequeñas y se les introduce a contenidos o temas que son bastante delicados o complicados de entender para ellos, quizás no son las formas de hacerlo y hay que encontrar otras maneras.

Explicamos a continuación la metodología y estructura del trabajo. Llevamos a cabo un análisis de las diez películas más polémicas de la última década, por lo que para ello, primero realizamos un visionado de todas las películas desde un punto de vista objetivo y analítico. Teniendo en cuenta, que, al tratarse de un tema a estudiar tan controvertido, el estudio realizado ha sido desde un punto de vista estrictamente racional y objetivo, basado en los estudios, titulares y artículos encontrados e investigados.

Para que tanto el análisis como la investigación pudiesen ser llevadas a cabo de la mejor manera, nos hemos planteado una serie de preguntas que nos acompañarán durante el proceso y nos facilitarán el proceso de desarrollo.

- ¿Antecedentes de Disney?
- ¿Quién toma las decisiones? ¿Por qué así?
- ¿Influencia de culturas y movimientos en la última década?
- ¿Opiniones? ¿A favor? ¿En contra?

- ¿Cómo lo ve la gente de nuestro alrededor?
- ¿Influye esta nueva moda de manera negativa o positiva para Disney?

Una vez elegidas las películas comenzamos a ver cada una de ellas con especial atención a las escenas más polémicas para comprobar la duración de la escena, los planos que se utilizaban, la música que acompañaba y todo lo que componía la escena en sí. Luego procedimos a revisar bibliografía en revistas académicas, periódicos, o entrevistas para ver y entender lo que el público pensaba de las películas y sus polémicas, en este apartado también hemos recurrido a una red social como es Twitter donde los usuarios exponen sus opiniones y críticas libremente.

De este análisis pudimos obtener la información necesaria para dividir nuestro análisis en cinco grandes temas que predominan en las películas escogidas y que son los que más controversia generan en redes sociales y entre los miembros de las mismas. Los temas predominantes son:

1. Apropiación cultural
2. Colectivo LGTB
3. Clases sociales
4. Etnia
5. Menstruación

A continuación, organizamos todos los datos que obtuvimos durante el visionado de las películas y los contrastamos con los datos que se mostraban en las diversas fuentes que consultamos, de esta manera tras una puesta en común empezamos a obtener respuestas a nuestras preguntas iniciales y a sacar las conclusiones pertinentes. Siendo capaces de llevar a cabo un desarrollo extenso donde se pusiese de manifiesto la realidad de la situación actual de Disney y de las polémicas que lo rodean, y qué consecuencias va a llevar consigo a corto y largo plazo por las decisiones tomadas a lo largo de los últimos diez años.

## 1. CONTEXTUALIZACIÓN

### 1.1. El Universo Cinematográfico de Disney

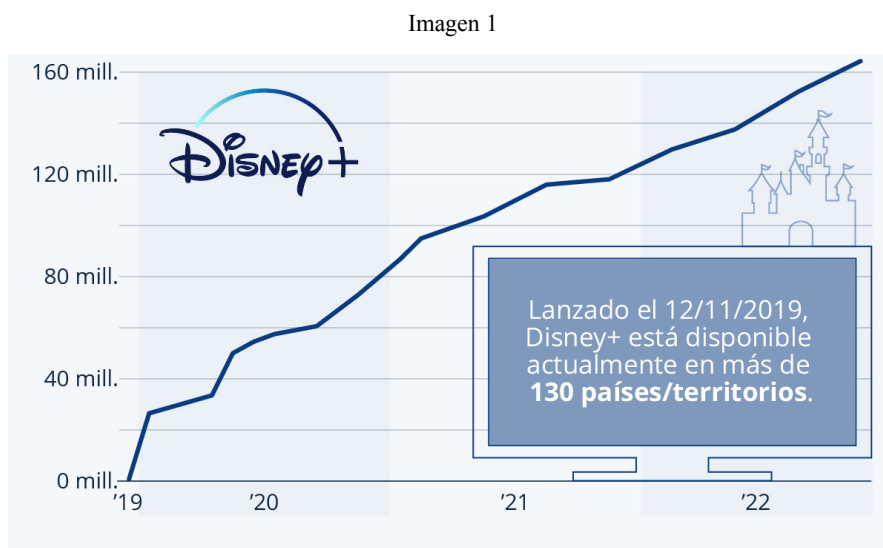
*The Walt Disney Company* fue fundada en octubre del año 1923 por Walt Disney y su hermano Roy O. Disney, trazando a lo largo de los años una trayectoria inimaginable que la convertiría a día de hoy en el conglomerado mediático más grande del mundo, seguido de *Comcast*. Y aunque en un principio se inició en la industria cinematográfica por el carácter futurista de su fundador, actualmente ha ido más allá, extendiéndose a otros terrenos como son la venta de productos de la compañía, la creación de espacios de entretenimiento para su público, líneas de cruceros recientemente o plataformas de contenido audiovisual.

Hablando en términos generales dentro de la industria cinematográfica, y más particularmente de la animación, Disney es una de las diez franquicias más importantes dentro del sector, además de estar valorada como una de las 35 mejores compañías con mejor reputación del mercado. Obteniendo así un aumento en los ingresos en la última década (2012 - 2022) de alrededor de 42.3 mil millones de dólares el año fiscal 2012, y 85.5 mil millones de dólares en el año fiscal 2022, lo que refleja un aumento significativo en los ingresos en los últimos años.

Además, hay que tener en cuenta cómo la magnitud de Disney no solo se encuentra en su nombre, sino que cuenta con numerosos formatos de entretenimiento en los que obtiene cifras tan significativas como: 164.1 millones de suscriptores a la plataforma Disney Plus, y 4.9 mil millones de dólares obtenidos en la taquilla de 2022, lo que le convierte por séptimo año consecutivo en el número uno de la taquilla mundial. Sin embargo, no todo podía ser bueno para la gran productora de animación, ya que en el último trimestre de 2022 perdió 2.4 millones de suscriptores, reportándose así la primera gran pérdida de clientes desde que abriese sus puertas al público en el año 2019.

Aun así, el alcance de este conglomerado ha sido tal, que se podría considerar como un importante caso de éxito en la industria cultural. Uno de los puntos fuertes de Disney es precisamente que no tiene un público objetivo determinado, sino que su contenido abarca

prácticamente todas las edades. Este es posiblemente el motivo por el cual Disney es un éxito total después de 100 años. Más allá de vender su marca y sus productos, Disney ha creado un lazo muy fuerte con sus públicos, sean de la edad que sean, este gigante de la industria sabe muy bien cómo llegar y conectar con sus públicos.



Gráfica del número de suscriptores a la plataforma Disney+ desde su lanzamiento. Fuente: Statista, 2022.

El secreto de Disney está en apelar a las emociones de las personas, concretamente remover el sentimiento de nostalgia, ahí es donde reside su magia, en contar historias que todos recordamos de pequeños, y que nos sigan emocionando de la misma manera. Esta nostalgia se recrea con las nuevas generaciones que consumen las películas de Disney, sin embargo, algunas películas han cambiado un poco o se han creado otras muchas, entonces: ¿Se podría decir que ese cambio de Disney ha sido positivo o negativo ante los ojos de los espectadores? Esta es una de las múltiples preguntas que intentaremos resolver a lo largo de nuestra investigación.

## 1.2. Influencia de Disney en la cultura y la educación

La influencia que tiene la industria cinematográfica en la sociedad, más allá del mero entretenimiento es que cuenta con un factor educativo, ya que a través del visionado de las obras se transmiten valores, emociones y estilos de vida.

Autores como Blumer y Hauser (2001), coinciden en que el cine es una clara influencia para la sociedad, pero que está relacionado y va en una balanza junto con la familia, los colegios, la religión, etc, de modo que a medida que las figuras o instituciones que durante años han transmitido los valores y la educación han ido perdiendo peso o rompiéndose, el cine ha ido cobrando fuerza incluso llegando a convertir en un modelo de educación indirecto.

The Walt Disney Company es un referente sobre todo para las edades más tempranas, ya que son las más susceptibles y con mayor capacidad de absorción de información. Por este motivo en los últimos años han surgido polémicas en torno a las películas de Disney, ya que se ha creado una división entre los consumidores de esta industria.

- Por un lado, la primera división está formada por una sociedad más liberal que defiende y está a favor de que Disney innove con sus películas y promueva la inclusión social o diversos temas que se consideran tabú en la sociedad.
- Por otro lado, la segunda división tiende a ser una sociedad con una visión más tradicionalista, que considera que Disney en algunas películas ha sobrepasado límites que no debería, abordando temas con mensajes demasiado liberales.

Un ejemplo de ello es el estudio en la universidad de *Brigham Young* (2016), “*Pretty as Princess*”, que trataba la influencia de las películas de princesas de Disney en las niñas pequeñas y cómo estas desarrollaban cierta complejidad en sí mismas, dejándose llevar por los estereotipos que Disney mostraba en sus películas.

El estudio en sí investiga cómo las niñas más pequeñas se ven afectadas por los mensajes que transmiten las películas de Disney, como que las princesas deben ser delgadas, la mayoría de piel clara, cómo debe ser el comportamiento de una niña, etc.

Disney y sus producciones han tenido una clara influencia en el mundo, tanto en el pasado como en el presente, al igual que lo tendrá en el futuro. Y por ello, a medida que cambian los tiempos, Disney evoluciona para ofrecer nuevo contenido ajustado a los nuevos valores de la sociedad.

Tal es su magnitud, que ha creado contenido educativo para niños a través de su marca Disney Educational Productions. Sus programas educativos cubren una amplia gama de temas, incluyendo ciencia, tecnología, ingeniería, arte y matemáticas. Y a estos programas exclusivos de educación se le suma la educación que puede transmitir a través de sus películas, las cuales alcanzan una parte proporcionalmente mayor de la sociedad, y que indirectamente influyen en los comportamientos y conocimientos de los niños que las ven. Uno de sus puntos fuertes, es que tienen muy inculcado en sus producciones las acciones de compartir y apoyar a los amigos, lo que repercute en su audiencia más joven a la hora de actuar.

### **1.3. ¿Cuál es el contexto en el que estamos?**

Actualmente estamos ante un escenario donde la sociedad es multicultural, convivimos diariamente con personas muy diferentes unas a otras, ya sea por la cultura, la religión, la educación, etc... Y por no hablar de los intereses y características que tiene cada individuo; ante un escenario tan diverso es casi imposible que no se produzca ningún choque cultural y precisamente estos choques son los que generan la dualidad de pensamiento de la sociedad ante las películas de Disney.

Un ejemplo de choque entre la sociedad en el que se ha visto involucrado Disney, se ha dado en EE.UU, en el estado de Florida concretamente ya que hace poco se aprobó una ley llamada “*Don't say Gay*” en la cual se prohibía a los colegios y al profesorado hablar sobre temas tan abiertos como la sexualidad o la identidad de género. Esta ley se ha impuesto en las clases para edades comprendidas entre los cursos infantiles hasta los 9 años.

Esta ley ha llegado hasta las puertas del conglomerado de Disney, donde varios trabajadores a base de reuniones y protestas le exigían a Disney que se posicionará si estaba a favor de la ley o estaba en contra. Ante esta presión ejercida Disney declaró que estaba en contra de la ley, lo cual llevó a que el estado de Florida le quitara la autonomía y el poder que Disney tenía sobre su territorio de los parques temáticos.

Asimismo, el nacimiento de nuevos movimientos sociales y nuevas formas de concebir el mundo han hecho que productoras multinacionales como Disney cambien su estrategia y comience a crear contenido más acorde con las nuevas formas de pensar.

Pero precisamente en el surgimiento de estos movimientos y significativos cambios que han surgido y se han realizado de una forma veloz, dentro la conocida modernidad líquida, multinacionales como Disney deben ajustarse a los estándares establecidos, y bajo unas normas y valores morales sujetos a la actualidad.

Continuando con las preguntas anteriormente formuladas, ¿Deberíamos someter todas las nuevas creaciones a los nuevos modelos de pensamiento? ¿Dónde está la línea que dice qué está bien y qué está mal? ¿Es lo antiguo siempre malo por naturaleza? ¿Hay que cambiarlo?

Ante una sociedad cada vez más abierta, pero también más dividida y más proclive a censurar hay que moverse por la vida con pies de plomo y teniendo mil ojos. La sobreexposición y la hipersensibilización abundan a día de hoy entre nosotros, por lo que cada milisegundo de producción cinematográfica, cada más mínimo detalle va a ser observado con lupa, y va a provocar que, es este caso Disney, aumente o disminuya su popularidad y por ende sus ventas y cuotas.

- ¿Son necesarios los cambios?
- ¿Van a favorecer realmente a la sociedad actual?
- ¿O simplemente son dosis placebos para mantener a las masas calmadas?

#### **1.4. ¿En qué nos vamos a centrar?**

Si bien es verdad que hay estudios acerca de Disney como hemos visto, hasta ahora no hemos encontrado alguno que analice las diversas polémicas que han generado varias películas de Disney en los últimos años, y más allá del análisis de las polémicas, indagar en qué ha podido llevar a la sociedad ante esta discrepancia entre las corrientes de pensamiento que se han generado.

En nuestro proyecto hemos querido reunir diferentes polémicas que hemos visto:

- La diversidad de género: incluyendo nuevos protagonistas tanto hombres como mujeres, y aportándoles a ambos dos la misma importancia dentro de las películas. Siendo capaces ambos de hacer todo lo que se propongan sin barreras y prejuicios.
- El movimiento LGTBIQ+: con introducción de personaje pertenecientes al colectivo, permitiendo la representación sexual, e incluyendo con ella al público del colectivo, dándoles la oportunidad de tener un personaje sobre el que apoyarse y verse representado.
- Las clases sociales: podemos apreciar como las producciones de Disney se han ido enfocando cada vez más en las diferentes clases sociales existentes y cómo a medida que pasa el tiempo, se normaliza la división de clases, y como en las producciones tratan de mostrar estas divisiones y sus repercusiones.
- La etnia: una de las mayores polémicas en la actualidad, ya que durante la última década Disney ha llevado a cabo *live actions* de sus producciones más clásicas y populares, pero añadiendo cambios significativos como la etnia de los protagonistas bajo el pretexto de poder incluir a las nuevas generaciones en su filmografía, pero trastocado la “historia” misma a su paso.
- Las diversas culturas y su importancia: En los últimos años se han explorado territorios, tradiciones y culturas de Latinoamérica para crear nuevas películas en nuevos escenarios, esto tiene dos perspectivas de vista; por un lado los que pertenecen a latinoamérica declaran que se trata de apropiación cultural, pero por otro lado Disney afirma que es su manera de dar a conocer encantos de diversas ciudades del mundo, dar a conocer culturas hermosas, y que no intentan apropiarse de la cultura sino mostrarla al resto del mundo y darle la importancia y el respeto que se merecen.
- Temas tabú: cosas tan sencillas como los cambios corporales han sido a lo largo de la historia uno de los grandes temas tabú de la humanidad, es por ello, que en los últimos años, Disney ha llevado a cabo producciones en las que se pueden ver etapas de la vida tan complicadas como la adolescencia, y todo lo que ella conlleva, cambios corporales, cambios de pensamiento, cambios en las relaciones con los familiares y amigos, etc.



Estas temáticas se encuentran presentes en varias películas de Disney, pero debido a la cantidad de obras cinematográficas que engloba el universo de Disney hemos establecido un periodo de los últimos 10 años, de los cuáles hemos seleccionado diversas películas como pueden ser "La Bella y la Bestia", "El rey león" y "La sirenita" entre otras.

Fundamentalmente son temas que se encuentran en boca de todos, que vemos diariamente en las calles y en las noticias, sin embargo, el dilema está en que son considerados temas tabú para hablar delante de los más pequeños.

Es curioso, además, cómo el empoderamiento femenino está bien visto que se muestre en las películas, pero en cambio que se muestren las desigualdades sociales o la inclusión social, ya son temas que chocan un poco y que causan controversia en las pantallas. ¿Acaso ambos no son temas que se encuentran en las calles? ¿Por qué entonces se considera algo problemático que se incluyan o se traten en las películas?

Es un poco contradictorio que muchas veces escuchamos el término “generación de cristal” y se dice que los niños y jóvenes de hoy en día se están echando a perder, que no saben los problemas del día a día, entonces, ¿Dónde está el límite en cuestión? ¿Se deberían mostrar temas actuales como lo son los mencionados anteriormente en las películas de Disney, o es mejor no mostrarlos por ser considerados tabú? ¿No será que lo que pasa es que existen los “adultos de piedra”?

Debido a esto, una gran parte de nuestra investigación va a abordar las polémicas vistas desde los dos puntos de vista, y va a estudiar cómo la forma de educación de cada una de ellas influye en la creación de polémica y en la evolución de la forma de trabajar y producir de Disney.

La cuestión por tanto sería la siguiente: ¿Es Disney un aliado en la educación de las nuevas generaciones? ¿O acaso está utilizando los temas del día a día como una estrategia de marketing?

Richard Grau escribió en la BBC en el año 2019 «Cómo las películas de Disney influyen en nuestra manera de entender el mundo (para bien y para mal)» (Richard Grau, 2019). Lo cual no aporta un punto de salida para la realización de nuestra investigación, porque si bien Disney ha sido el compañero perfecto de viaje de miles de niños a lo largo de las décadas, debemos entender como su influencia y su forma de representar las diferencias de la sociedad, siendo en la actualidad el punto de ruptura en la misma.

## **2. INVESTIGACIÓN DE CAMPO**

### **2.1. Aspectos formales**

#### *2.1.1. Imagen*

Las películas de Disney desde un principio fueron dirigidas para un público infantil, de modo que los colores que se usaban solían ser colores llamativos que despertaban la atención de los espectadores, colores llenos de vida y cálidos a los que los niños reaccionaban bien.

Aunque el público actual de las películas de Disney ya no sea sólo infantil, los colores siguen siendo los mismo, por ejemplo a la hora de representar a las princesas se utilizan los colores más claros como el amarillo, el rosa, el verde o el azul, ya que son colores que representan paz, tranquilidad y armonía; en cambio si hablamos de personajes antagonistas, la mayoría portan colores oscuros, como el morado, el verde, el rojo o el azul oscuro ya que se asocian más con personajes con una personalidad más fuerte y malvada.

En las películas, las escenas siempre involucran los colores más básicos que se asocian fácilmente a emociones que el público puede tener, por ejemplo cuando hay una escena de tristeza o alguna muerte los colores pierden esa tonalidad tan viva y se vuelven opacos para que el espectador sea capaz de asociar la tragedia que está ocurriendo en la escena.

Los planos y los encuadres en las películas de Disney normalmente siguen un orden, primero se muestra el escenario donde va a desarrollarse la película como puede ser la ciudad o una estancia, normalmente estos planes suelen ser generales y amplios para que el espectador reconozca y se sitúe en escena como en la película de “Zootopia” cuando nos enseñan la ciudad donde se va a desarrollar la película. A continuación, suele ser la presentación de los personajes donde a través de planos medios y largos se consigue el enfoque hacia el personaje principal y los personajes que le rodean.

En las escenas de acción o cuando está a punto de ocurrir algo importante en la narración de la película normalmente se utilizan planos detalle para ver dónde empieza a cambiar todo y

por si hay algún elemento que merezca reconocimiento ya que será clave en la película, como vemos en la película de “Vaiana” donde una piedra verde que aparentemente no puede significar mucho luego resulta ser lo indispensable para que Vaiana puede salvar a su pueblo.

Los planos contrapicados normalmente acompañan a los héroes o los villanos de las películas, por ejemplo en el Rey León, un plano contrapicado acompaña a Scar cuando gobierna sobre las hienas demostrando su poder sobre ellas.

Las escenas finales normalmente suelen representarse con planos generales de los personajes y normalmente un barrido con el que se va descubriendo dónde está el protagonista y si el ambiente que le rodea ha cambiado o sigue igual a cómo empezó la historia.

### 2.1.2. *Sonido*

La música es uno de los elementos centrales de las películas Disney, es por ello que para las diferentes películas, han sido numerosos compositores los que han creado la magia que en gran parte suponen estas películas.

En el caso de la Sirenita “*The Little Mermaid*, 1989”, y ahora en 2023 para su regreso a la gran pantalla, podremos volver a disfrutar de la famosa canción “Bajo el mar” interpretada por Sebastián. Esta gran composición ganó el Óscar a Mejor Canción Original, así como su compositor Alan Menken, quien se llevó la estatuilla a la Mejor Banda Sonora.

En el caso de “Coco” y “Encanto”, los compositores Germaine Franco, Michael Giacchino y Lin-Manuel Miranda fueron los encargados de llevar las culturas mexicana y colombiana. En su caso, consiguieron conquistar el corazón de todos los espectadores con los ritmos y rimas que protagonizan las letras de todas las canciones.

Asimismo, es el caso de “Mulán”, cuya banda sonora fue compuesta por Harry Gregson-Williams para su primera versión en el año 1998, y que al igual que en La Sirenita volvieron a protagonizar su *reboot* en el año 2020.

Debemos tener en cuenta también la banda sonora de “El Rey León”, que al igual que en las mencionadas anteriormente, marcó un antes y un después en la historia cinematográfica y musical de Disney, y que ha protagonizado tantos momentos para todos sus *fans*.

Finalmente, y en el caso de la película más moderna, “*Turning Red*” la música es uno de los elementos principales de la película, ya que nos transporta al principio del siglo veintiuno y acompaña a gran parte de la audiencia joven-adulta a través de sus recuerdos adolescentes, en donde las boybands y llorar por los cantantes predominaban sobre los adolescentes.

### 2.1.3. *Puesta en escena*

Para describir un poco la escenografía y el vestuario que componen las películas de Disney vamos a hacer una separación entre aquellas películas que reflejan culturas diversas y aquellas que nos cuentan historias, pero no reflejan tanto una cultura única.

Por ejemplo, en películas como “Coco” o “Mulán”, la escenografía y el vestuario son ámbitos muy complejos ya que para que el espectador se sitúe correctamente en la película tiene que verse inmerso y atrapado en la cultura, por ello tanto si son películas de animación o con personajes reales se requiere una investigación a fondo para reflejar perfectamente una cultura, hasta el más mínimo detalle puede ser importante.

En las películas que reflejan otras culturas, los directores o parte de los trabajadores han tenido que ir a esas culturas y observar con sumo cuidado todos los detalles para poder reflejar luego todo en la película, por ejemplo, en la película de “Mulán”, la encargada del vestuario fue Bina Daigeler, quien estuvo durante casi un mes en China impregnándose por completo de la cultura para crear los trajes sin romper las tradicionalidades de la película original.

Para películas donde no hay una cultura única que mostrar como puede ser “Zootopia”, si bien es verdad que la escenografía de la película está muy bien cuidada ya que cada especie desarrolla un rol y le rodea un ambiente acorde a su personaje, el vestuario no requiere demasiado ímpetu a la hora de diseñarlo, aunque se trate de una película de animación vemos

completamente diferencias abismales en la composición del vestuario a la película de coco que también es de animación.

#### *2.1.4. Montaje o edición*

El ritmo que predomina en todas las películas de Disney suele ser rápido, sobre todo en momentos de alegría, prácticamente todas las películas se caracterizan por tonos alegres y movidos, que atrapan al espectador desde un primer momento con guiños sarcásticos y música acogedora. Mientras que los únicos momentos en los que predomina el ritmo lento es cuando nos quieren poner en un contexto de tristeza o tensión.

Esta estructura permite a la productora atrapar al espectador desde un primer momento a través de proyectar una imagen alegre, familiar y relajada. A la vez que consiguen aportar un punto de tensión muy necesario para que los espectadores mantengan su atención hasta el final.

#### *2.1.5. Narrativa*

El repertorio cinematográfico de Disney está repleto de obras con significados que van mucho más allá de lo simplemente superficial, creando con ello sus famosas polémicas, pero a su vez, inculcando nuevos y no tan nuevos valores para sus audiencias.

Todas y cada una de las películas propuestas en este trabajo cuentan con enseñanzas básicas para sus espectadores, y además nos las transmiten a través de todos los sucesos que van viviendo los protagonistas.

## **2.2. Valores argumentales**

### *2.2.1. Zootopia*

Zootopia supuso una verdadera revolución en el universo cinematográfico al presentarnos a una pequeña protagonista decidida a cumplir su sueño de ser policía, sin importar las dificultades que encontrará en su camino. Judy Hopps, un valiente conejo enfrentado a leones

y elefantes se enfoca en su objetivo y lucha incansablemente durante toda la película para demostrar que puede ser lo que quiera.

A lo largo del filme, Judy contará con la compañía de un astuto zorro llamado Nick Wilde. Juntos, explorarán el fascinante mundo de Zootopia, descubriendo sus diversas clases sociales, personajes principales y secundarios, y cómo la sociedad se organiza en base a los hábitos, personalidades y trabajos de sus habitantes.

No obstante, lo que realmente destaca en el trasfondo de esta película es la importancia del apoyo de los amigos a la hora de perseguir nuestros sueños y cambiar nuestras condiciones de vida. Zootopia se convierte así en una clara representación de una de las características más valoradas por las nuevas generaciones.

Las características de Zootopia hace que podamos analizar diferentes atributos claves para su desarrollo y posterior polémica:

- En Zootopia, se puede apreciar claramente la división de clases sociales en función de los diferentes barrios o distritos a los que se mueven los protagonistas. Cada zona se caracteriza por una paleta de colores, formas y animales que reflejan la segregación social en función de lo que cada animal transmite.
- La película de Disney también presenta una nueva visión del mundo laboral, donde el trabajo se ve como una vocación y un sueño al que cualquiera puede aspirar y perseguir, independientemente de su género. Ya no se trata de algo aburrido o exclusivo de ciertos grupos, sino de algo que puede disfrutarse y compartirse. Los personajes pueden elegir una variedad de trabajos, como ser policía, bibliotecario o camarero, y cada uno encuentra satisfacción en su trabajo.
- Otro aspecto interesante de Zootopia es la personificación de las identidades en función de las cualidades y características de cada personaje. Por ejemplo, Bellwether, la bibliotecaria tranquila, dulce y cariñosa, es una oveja, mientras que el jefe Bogo, gruñón y cabezón, es un búfalo fuerte y dominante. Si bien esta representación puede ser vista como una limitación, también puede ser valorada como una forma de crear personajes que se ajusten a su rol en la historia.

### 2.2.2. *Vaiana*

*Vaiana* es una película del año 2016 que narra la aventura de una joven de 16 años que emprende un viaje por el océano con el fin de salvar a su pueblo. Para emprender dicha aventura tiene como acompañante un semidiós que es el personaje de Maui, y realmente es en este personaje donde residen todas las críticas y la polémica de la película.

Lo que a simple vista parecer ser una película graciosa, intrépida y aventurera, antes de que se estrenase, ya había causado revuelo y críticas en el Pacífico y es que se acusó a Disney de apropiación cultural.

Resulta que para varias culturas del Pacífico la figura de Maui sí que existe de verdad y forma parte de diferentes creencias y tradiciones, y el hecho de que Disney utilizara la figura en tono burlesco y sin darle la importancia y la seriedad que las zonas del Pacífico esperaban que tuviese, se ha interpretado como una ofensa hacia las culturas que sí veneran a Maui.

La representación de Maui como un personaje corpulento se interpretó en la zona de Polinesia como una burla hacia la población que sufría sobrepeso. Ante esta situación Disney se disculpó si había habido una malinterpretación de sus intenciones ya que de ninguna manera esto había sido así y no habían utilizado el personaje de Maui para burlarse del ancestro o semidiós de las culturas.

### 2.2.3. *Coco*

*Coco* llegó a nuestras vidas en el año 2017, y supuso un antes y un después, fue una de las primeras películas de animación con mayor representación cultural de la historia de Disney. Miguel nos va a acompañar a lo largo de un viaje de emociones y cultura mexicana. Colores y canciones con guitarra predominan en una producción aclamada por la crítica que conquistó los corazones de todo el mundo.

Hasta el momento Disney había llevado a cabo numerosas producciones con protagonistas de diferentes puntos del planeta, pero nunca había cogido toda una nacionalidad y la había



plasmado tan bien. Siendo una película exclusivamente con protagonistas mexicanos, tanto los dibujos como sus voces, una gran representación de esta cultura, y que nos transporta al día de los muertos y todas las bases de sus creencias.

En este caso se culpó a Disney de llevar a cabo una apropiación cultural sobre la identidad mexicana, y aunque utilizó actores de doblaje mexicanos, la polémica surgió igual. Cuando se estrenó la película en México se dijo que Disney había intentado apropiarse el día de los muertos con propósitos comerciales, mandando una solicitud a la oficina de Patentes y Marcas Comerciales en Estados Unidos, con la intención de que el término “Día de los muertos” no pudiese ser utilizado por nadie más. Esta locura finalizó el día en el que se hizo pública la petición e incluyeron en los créditos finales una “disculpa pública” en la que poniendo de manifiesto que prometen respeto y fidelidad a la tradición mexicana.

A día de hoy el mensaje que podemos ver escrito nada más finalizar los créditos es, “Día de los muertos is a mexican heritage tradition with roots in indigenous culture”. Con una posterior apelación a visitar la biblioteca de tu ciudad si tienes dudas sobre la cultura misma.

#### 2.2.4. *La Bella y la Bestia*

La primera versión de esta película formó parte de la etapa de *Disney Renaissance*, que comprendió entre los años 1989 y 1999 donde Walt Disney Feature resurgió tras haber perdido el interés del público en los años anteriores.

La película de animación de “La Bella y la Bestia” se estrenó en el año 1991, pero para este análisis nos vamos a centrar en el *live action* de la película que se estrenó en el año 2017. La obra cinematográfica se podría decir que es compleja de analizar, ya que engloba varios temas a tratar, sin embargo, vamos a destacar algunas frases de la película que dan lugar a debate entre el público.

- “No está bien que una mujer lea... enseguida empieza a tener ideas y a pensar”  
Es una frase dicha por el antagonista de la película, en sólo unas palabras se refleja el comportamiento obsoleto.

La adaptación de la película original fue un reto y un atrevimiento ya que existía un debate interno en el director de la película, por un lado tenía que ser fiel a la película de animación original ya que el público así lo demandaba y por otro lado quería resaltar el feminismo empoderado del momento actual. La actriz Emma Watson fue partidaria de seguir el camino de ese feminismo, y aunque sabía que las críticas podían llegar por no ser fiel a la versión original decidió arriesgarse, para al final ser la decisión acertada.

- “¿Acaso puede alguien ser feliz sin ser libre?”


Una de las mayores teorías de la película original de animación, es que en ella se refleja el Síndrome de Estocolmo entre Bella y la Bestia, una situación donde una persona experimenta de manera paradójica sentimientos y afecto hacia la persona que la tiene cautiva o secuestrada. En esta película Emma Watson abogó porque ese síndrome no existe en realidad ya que se muestra una personalidad de Bella como una mujer fuerte, segura e independiente.

En cuanto a la polémica principal que marcó esta película fue la aparición de personajes que pertenecen al colectivo LGTBIQ+ ya que un porcentaje del público consideró que era innecesario que aparecieran personajes de este colectivo en una película que va dirigida a un público infantil ya que podrían causar confusión. El rol del personaje de LeFou, fiel amigo de Gastón causó revuelo al interpretarse en varias escenas que el personaje no sólo era su amigo sino que estaba enamorado de él.

Por otro lado, el colectivo LGTBIQ+ que visionó la película también tuvo críticas hacia ella ya que no se veían representados con los personajes, les parecía un hecho insultante que los personajes homosexuales de la película aparecieran con una intención de causar risa entre los espectadores, lo cual no les representa en absoluto, ya que no se les toma en serio.

El rol de este personaje fue muy cuestionado en varios países, como por ejemplo en Rusia donde a pesar de ser una película dirigida a todos los públicos, se estableció que la edad mínima para ver la obra fuesen los 16 años; en otros países como en Malasia aplazaron su estreno indefinidamente como ve y en Estados Unidos, en la región de Alabama se canceló su estreno en cines directamente.

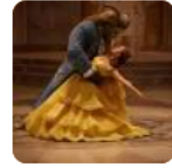
Imagen 2

 ElPlural.com

## La homofobia provoca la retirada de 'La Bella y la Bestia' en Malasia

La inclusión del primer personaje homosexual de Disney está generando controversia en los países más conservadores.

21 ene 2020



Noticia sobre la cancelación de "La Bella y La Bestia" en Malasia. Fuente: El Plural, 2020.

### 2.2.5. *El Rey León*

El rey león fue una película de animación del año 1994, sin embargo, en el año 2019 esta película volvió a los cines en un *live action*. Una película que aunque parezca que se trata de animales esconde más de lo que dice, ya que en realidad refleja la sociedad de 1994 en un mundo donde los más fuertes gobiernan, los enemigos planean ataques y hay una lucha constante por el poder.

Las críticas sobre si la película era racista o no iban dirigidas hacia el personaje de Scar (el personaje antagonista) y por qué es el único león con el color de piel oscura, lo cual han querido mantener en el *live action* del Rey León.

Existe una dualidad en el público que visiona la película ya que algunos realizan críticas sobre si la película refleja comportamientos negativos como el racismo o el sexismo, y que esto no es bueno porque si son películas dirigidas a un público infantil lo único que consiguen es exaltar comportamientos negativos en niños y niñas, pero también quieren conservar la tradición y que las películas no cambien.

El Rey León fue muy criticado desde su primera versión animada en el año 1994 ya que las personas eran representadas como animales, fue criticada como sexista dado que el color de la piel de las leonas era diferente y más claro a como era el del macho, lo que significaba que tenían menos poder cuando en la naturaleza hay evidencias de que es al contrario, son las leonas más astutas que los machos.

Otras escenas sexistas es cómo vemos que a Simba y a Nala desde pequeños les imponen la idea de que van a terminar casándose sin darles ningún tipo de opinión al respecto, y aunque protestan, no son escuchados. Una escena que llama mucho la atención en esta película es cuando Scar está en el trono y las leonas simplemente se rinden sin luchar, simplemente aceptan su destino en lugar de irse, dando a entender al público que entienden el lugar que les corresponde y que no pueden hacer frente a la figura dominante.

#### 2.2.6. *Mulán*

La película de *Mulán* fue estrenada en el año 2020, de nuevo como un *live action* de la película de animación del año 1998. La historia nos cuenta cómo una chica se disfraza de hombre ocupando el puesto que le tocaba a su padre en el ejército para salvarle la vida y consigue salvar a la nación.

La película de 1998 ha sido sin duda una de las primeras películas de Disney que ponía a la mujer como protagonista y como figura independiente, dejando de lado el papel principal de un hombre o príncipe, ya que es *Mulán* la que consigue derribar todas las murallas que la gente había puesto a su alrededor, desafiando lo establecido y demostrando su verdadera fuerza.

Quizás ahora en la actualidad no es raro ver que una mujer forme parte del ejército, o que sea considerada como una figura independiente, sin embargo, para entender por qué esta película rompe totalmente con los roles de género debemos retroceder al año de estreno de la película de animación, cuando aún había restricciones para las mujeres en muchos aspectos de la vida.

Sin embargo, en esta ocasión vamos a analizar el *live action* ya que pretendía causar ese poder femenino y transmitirlo, pero acabó siendo todo lo contrario y causó una gran decepción en el público que visionó la obra.

Tanto el público de Occidente como el propio de China consideraron que la película era conservadora y que distaba mucho de lo que la película de animación de 1998 había

transmitido a las generaciones, se tenían unas expectativas muy altas acerca de la película y al final se podría decir que fue una decepción y causó muchas críticas en la región de China.

Para empezar, una escena de la película y una frase dicha por Mulán fueron las causantes de que la audiencia creyese que el feminismo de la película se había perdido completamente. La escena donde Mulán se enfrenta a Xianniang (personaje antagonista principal), ambas se baten en duelo y Xianniang le ofrece a Mulán unirse a ella y derrocar al emperador de China pero esta se niega y causa una decepción en Xianniang que la veía como una mujer poderosa.

- “Conozco mi lugar”, tres palabras que la audiencia calificó como una acción donde Mulán prefería quedarse en el lugar que se le asignaba en lugar de luchar por buscar su propio lugar.

Sin embargo, Xianniang, pese a ser el personaje antagonista de la película, representó mucho más el poder femenino que Mulán ya que creía en unos ideales y estaba dispuesta a perseguirlos aunque ello le costara la vida. Al final de la película este personaje muere salvándole la vida a Mulán y con ella muere la rebelión.

La obra estuvo llena de polémicas ya que el lugar donde fue filmada una parte de la película fue Xianjing, una ciudad donde las autoridades ejercen su poder por la fuerza frente a los ciudadanos y donde los derechos de estos se violan constantemente.

Además, en los créditos de la película se da el agradecimiento a varias autoridades de esta ciudad y se acusó de hacer propaganda al partido comunista de China, por lo tanto causó disgusto entre la población ya que entendieron que se rindieron ante las autoridades con tal de sacar la película adelante.

Imagen 3



Imágenes creadas por usuarios de la red dónde se muestra a Mulán representando la opresión de la ciudad donde se grabó parte de la película. Fuente: Google, 2020.

Con este caso, se apela directamente a la creciente cultura de la cancelación, la cual en los últimos años predomina en el mundo del cine y artístico, y persigue aquellos actos que no estén dentro de los estándares que la sociedad considera actualmente correctos.

### 2.2.7. Encanto

Encanto nos retrata la vida de la familia Madrigal en un pueblo de Colombia, nos enseña cómo debemos ser fieles a nuestra identidad y a no sucumbir a otros a través de los poderes de cada miembro de la familia. En esta cinta, se reviven situaciones típicas de la cultura e historia colombiana, como por ejemplo la crianza de una familia entera sin la figura del padre por su muerte en la guerra y la huida de sus hogares a lugares más seguros. Por otro lado también muestra cómo las familias pueden estar muy unidas y funcionar mal, y nos muestra que todas las cosas se pueden arreglar.

Pero la famosa canción de “No se habla de Bruno...” no salvó a la película de las críticas y polémicas correspondientes. El público obvió todo su encanto y se centró en su narrativa racista y de apropiación, y como ya pasó en “Coco”, se creó un gran debate en torno a si se había hecho con respeto por la cultura zenú, o se había adaptado toda la película a la cultura colombiana según los estadounidenses.

Tras acusar precipitadamente a Disney de apropiación cultural, se descubrió que la compañía había colaborado con artistas y artesanos zenúes para representar fielmente su cultura. Uno de estos artistas, Reinel Mendoza, compartió su experiencia de contribuir al conocimiento sobre la caña flecha y la historia del sombrero vueltiao, a lo que dijo:

«Era mi trabajo aportar el conocimiento de cómo el pueblo zenú siempre ha trabajado la caña flecha. Así como contar la historia del ‘sombrero vueltiao’: cómo se elaboran, qué significan sus manchas en las diferentes familias y cómo la flora y la fauna inspiraron a nuestros antepasados en el trabajo. Fue una tarea importante y muy agradable, poder presentar nuestros productos artesanales, sobre todo el sombrero» (Mendoza, 2021).

Sin embargo, aún se les acusó de lo que se conoce como “Realismo mágico” y que se basa en no abordar, en este caso la realidad del pueblo costeño colombiano, omitiendo temas como los asesinatos de indígenas en defensa de sus derechos. Margarita Rosa de Francisco, actriz y presentadora colombiana, también respaldó esta teoría, expresando su desinterés en sus redes sociales bajo la frase «Me muero de ganas de no ver Encanto» (Margarita Rosa, 2022), y argumentando que retrata una versión idílica de Colombia, alejada de temas como el narcotráfico, las guerrillas, la política y la corrupción.

Pero además de todas estas polémicas en torno a la producción de Disney, se suman polémicas que se escapan de las manos de la productora y que refleja la sociedad de hoy en día a la perfección.

Imagen 4



Tweet usando los hashtag. Fuente: Twitter 2022.

En este caso, un fan japonés retrato a la familia Madrigal desde su punto de vista artístico, el cual removió de nuevo la polémica e hizo que los “gringos” le atacaran por crear esa

representación. Ataques fallidos, ya que la comunidad latinoamericana salió en defensa del artista, creando el hashtag #cállategringo o #ShutUpGringo2022, que defendió la visión del artista y reprochaba a los americanos que se metiesen en todos los asuntos como si fuese su propia lucha, así como el umbral de ofensa que tienen hoy en día.

#### 2.2.8. *Turning Red*

Con la película *Red*, toda una generación ha podido revivir los años preadolescentes de las *boybands*, los pantalones bajos y las pinzas pequeñas de colores. Pero detrás de la música y los bailes coordinados, se encuentra una niña de trece años, Meilin, a la que le acaba de bajar la menstruación.

Meilin, una chica estadounidense de padres chinos, se ve envuelta en una maldición familiar, por la que cada vez que menstrúa se convierte en un panda rojo, enfrentándose así a sí misma, a su madre y a sus amigas. A través de la representación cultural del panda rojo en China, Meilin aprende a "convertirse en mujer" y a luchar contra sus cambios de humor y emociones.

Sin embargo, hay varias cosas que son evidentes:

- La menstruación cada vez es menos un tema tabú y es importante que se conozca, no solo por sus beneficios científicos y de salud, sino también para que las niñas que comienzan a tenerla a edades tan tempranas no lo vean como un sufrimiento.
- La visualización de este tema en películas de animación infantil no es peligrosa ni supone ningún trauma para las audiencias más jóvenes. Además, en ningún momento se muestra la menstruación como tal, sino que se manifiesta a través de la protagonista y el panda, lo que nos permite ver cómo Meilin se conoce a sí misma y aprende a convivir con su nuevo cuerpo.

*Red* ha abierto un nuevo tema de debate al representar la menstruación en una película infantil de animación, algo que nunca antes se había hecho. Esto pone de relieve el tabú que rodea a algo tan natural como la regla, algo que todas las mujeres del planeta experimentan.

#### 2.2.9. *El mundo extraño*



Una película de animación donde la aventura ocurre en un mundo fantástico donde existen criaturas tan diversas que se podría decir que no hay dos iguales. El protagonista se llama Ethan y junto con su familia se adentran en este mundo para poder recuperar el suyo propio.

En esta película Disney ha seguido en su línea de apostar por la inclusividad, como hemos visto en películas anteriores pese a las críticas y los obstáculos que ha tenido, la compañía ha apostado por dar un paso más grande, y el hecho de que haya convertido al personaje principal en parte del colectivo LGTBIQ+ ha desatado una oleada de críticas en el público.

La homosexualidad se expone por primera vez abiertamente en una película de Disney y ocurre cuando el personaje principal cuenta que está enamorado de otro chico a su padre y al público. Pese a que en películas anteriores Disney había incluido al colectivo LGTBIQ+ en sus películas poco a poco en pequeñas escenas, este gesto no ha sido muy bien recibido por el público hasta ahora ya que esperaban que la compañía desistiera en el intento de seguir mostrando escenas LGTBIQ+.

Imagen 5

The image shows a screenshot of Google reviews for the movie "Un Mundo Extraño". It features three reviews from different users, each with a profile picture, name, date, star rating, and text. The reviews are presented in a list format with vertical dividers between them.

**Bea Rivas**  
Hace 5 meses  
★★★★★  
Gran película, súper entretenida, te engancha desde el principio, es un poco predecible en algunos puntos pero lo compensa con lo visual que es.  
  
Todos los que critican la inclusión "forzada" no entienden que no hay que forzar nada, que hay muchos tipos de familias y lo más normal es que se visibilicen todas y que los niños tengan referentes de todo tipo, lo forzado es hacer películas solo con familias donde hay un padre/madre/hijo todos de la misma raza, orientación, gustos etc.  
Ojalá en unos años este comentario suene tan raro como leer a alguien que no entiende ni acepta que sus hijos vean negros libres y no esclavos, por ejemplo. Que Disney siga haciendo pelis tan chulas como ésta 😊

**Presente 0**  
Hace 4 meses  
★★★★★  
Amo las películas de "hoy". Tengo 32 años, soy mamá y agradezco que hoy en día, Disney haya elegido cambiar las tramas.  
Ninguna de las películas de mi infancia me representan y ahora disfruto ver con mi hija y ese mensaje hermoso que dan. Me emociona que pueda crecer (al menos en el lado de las películas) en un ambiente más amigable con la naturaleza, en donde hay que cortar con las cadenas del pasado y luchar por un mundo más justo para todos los que lo habitamos.

**Esau Aquino**  
Hace un mes  
★☆☆☆☆  
El comienzo está bien. Sin embargo No lo recomiendo. No es bueno para infantes. Es una tristeza, como los medios están tratando de destruir a los ni niños, Sabiendo que son el futuro de esta humanidad. En mi humilde opinión, el escritor debe ser un enfermo mental como para escribir una serie así para niños y niñas.

**GLENDALILIANA BRAN AVILA**  
Hace 4 meses  
★★★★★  
Esta película es muy aburrida, debieron indicar que tenía un contenido LGTB, por que se supone que van tambien dirigidos a los niños, debieron de anunciar que la película tenía esos tipos de contenido. y no se me hace justo que nos obliguen a meterles ciertos pensamientos a la fuerza a nuestros hijos. Ya dejen de seguir insistiendo en ese tema, No me gustó que en la película hacen mucha semejanza a las relaciones con los mismos sexos siendo que esta es una película para que la aprecien niños quienes hasta ahora se están formando como seres humanos y aprendiendo todo de sus propias vidas, entonces lo que se refleja en esta película es generar inseguridad en los niños respecto a su sexualidad.

Reseñas de Google sobre la película "Un Mundo Extraño". Fuente: Google, 2023

Como siempre existe una dualidad de pensamiento en el público ya que por un lado hay quienes creen que es vergonzoso mostrar esa clase de contenido e inclusividad “forzada” ya que el público objetivo son los niños y este contenido no debería exhibirse ante ellos ya que distorsiona y practica adoctrinamiento en menores.

Por otro lado, están las personas que apoyan y creen que es el camino correcto a seguir para formar las mentes del mañana y crear un mundo donde nadie sea juzgado, perseguido o señalado por tener una orientación sexual diferente o simplemente por no seguir lo establecido, incluso más allá de apoyarlo, dan gracias a la compañía de Disney por fomentar la inclusividad para que los niños puedan aprender desde pequeños a respetar y aceptar a cualquier persona.

Disney en su apuesta por mostrar la diversidad, ha evitado lanzar la película en 20 países internacionales que por sus creencias o gobiernos prohíben cualquier representación del colectivo LGTBIQ+ para evitar la cancelación o edición de la película en estos países ha optado directamente por no proyectarla en los cines, entre los veinte países se encuentran China, Indonesia, Vietnam, Pakistán, África Occidental y todo el Medio Oriente, entre otros.

Algo que ha destacado es el mensaje positivo que ha dejado la película sobre la concienciación de cuidar nuestro ecosistema y el planeta en el que vivimos, una manera de enseñar y educar a los más pequeños sobre la importancia de preservar el medioambiente. Y más allá de educar sólo a los pequeños, ha lanzado un mensaje a los padres sobre los esfuerzos que hay que hacer en el mundo de hoy para que los niños puedan disfrutar el mundo del mañana.

#### *2.2.10. La sirenita*

Ariel fue una de las películas de Disney de la fase rebelde, una princesa que decide desobedecer a su padre para hacer lo que el corazón le pide. Pero es su *reboot* en *live action*, la polémica ha ido más allá, ya que ahora Ariel no es solo rebelde, sino que su actriz es negra, lo que ha supuesto un aluvión de críticas a la producción.

En este caso, la audiencia se divide en dos, aquellos que opinan que el color del personaje da igual y no influye en la historia, aquellos que reniegan de esta elección y hubiesen preferido que Disney se ciñese a la versión original.

Y han sido muchos los que han decidido recurrir a la mitología y la moral para decidir si era una decisión correcta o no. A los primeros se les ha llamado incultos y a los segundos racistas, pero, ¿No deberíamos crear nuevos personajes de diferentes etnias antes que cambiar lo que ya existe? ¿O deberíamos reinventar lo conocido hasta ahora y empezar de cero?

Pero en realidad, la situación es muy simple para la gran mayoría, ni la sirenita era un personaje real, ni la película una biografía. Es un personaje de cuento, que en los años noventa era blanco, y ahora negro.

Imagen 6



Tweets dónde se muestran las opiniones de los usuarios de Twitter en relación con el cambio de etnia de la protagonista de “La Sirenita”. Fuente: Twitter, 2019-2022.

Y por ello, son muchos los usuarios que desde el conocimiento del color de la actriz se puso en el foco de los medios han salido a las redes sociales a dar su opinión sobre el tema. Y muchas de ellas concuerdan, y dejan ver que el color no importa, sino la necesidad de cambiar lo que ya está hecho en función de los valores de la sociedad.

### 3. RESULTADOS

Toda nuestra investigación gira en torno a las diferentes polémicas que han rodeado a Disney y sus películas durante la última década. Polémicas que no solo han sido llevadas a cabo por haters y competidores, sino que han sido lideradas por la sociedad en el ámbito de la viralidad.

Una ola viral que ha afectado a numerosas producciones de Disney, utilizando titulares y tweets como armas en esta batalla del siglo XXI. Ola que ha puesto a Disney en el centro de atención y, que, en este caso, ha impactado particularmente a las diez películas que hemos analizado a lo largo de nuestro trabajo. Diez producciones han generado revuelo debido a temas controvertidos como la homosexualidad, la apropiación cultural, la etnia, las clases sociales y la menstruación.

Dentro de estas producciones podemos encontrar que dos temas han predominado en el epicentro de las polémicas:

Por un lado, la apropiación cultural es un tema muy polémico en la actualidad, y sobre todo dentro de la gran productora, en donde en los últimos años ha predominado la inclusión de numerosas culturas, como la colombiana, mexicana y polinesia. Con la inclusión de estas culturas Disney pretende demostrar cómo la compañía ha evolucionado y tiene en cuenta a sus vecinos fronterizos, y demostrar que la supremacía blanca ha finalizado.

El problema surge cuando, en lugar de representar una cultura con respeto y afecto, se intenta apropiarse de ella, llevando a cabo acciones que distan mucho de la verdadera inclusión y persiguen únicamente un beneficio económico propio, como son:

- En el caso de “Coco” la compañía intentó registrar “Día de los muertos” como término suyo para que nadie más lo pueda utilizar, cuando la realidad es que pertenece a la cultura mexicana y que tuvo su origen hacia el año 1000 y que además en 2003 fue nombrada “Obra Maestra del Patrimonio Oral e Intangible de la Humanidad” por la UNESCO.

- Para la película “Encanto”, la apropiación cultural desembocó en el “Realismo mágico” por el que solo mostraban el lado bonito de la cultura, los colores, bailes y canciones, dejando de lado la crudeza de la realidad que se vive en la actualidad y en la época en la que se desarrolla la película que es nombrada brevemente al principio de la película como es la guerra y las persecuciones.
- Finalmente, la cultura polinesia no había sido retratada nunca en ninguna película Disney, sin embargo, una vez hecho con la producción de “Vaiana”, algunas de las acciones contra la compañía Decathlon ya que se comercializó un disfraz que imita los tatuajes tradicionales de la cultura, y que en su película lleva Maui. Lo que levantó quejas por parte de la sociedad polinesia, los cuales reprochaban que se usase su cultura como disfraz y juguete.

Por otro lado, otro de los temas que más controversia levanta, y no solo en las películas sino en todos los países de la actualidad así como en la política y la vida, es el de la homosexualidad, transexualidad y todos los casos que conforman el colectivo LGTBIQ+.

Si bien se trata de un tema de plena actualidad, es uno de los temas que más polémica genera, ya que hay que tener en cuenta que Disney, en su gran mayoría, produce películas de animación para niños, mayoritariamente pequeños. Por lo que en muchas ocasiones hace que la inclusión de personajes gays o transexuales sea mal visto por los padres, encargados de la seguridad y educación de sus hijos, y que en muchas ocasiones consideran innecesario el adoctrinamiento en temática de sexo por parte de Disney hacia sus hijos. Como resultado, se han creado numerosos compromisos y plataformas de recolección de firmas para poner fin a esta corriente. Un ejemplo es el caso de Miguel Tomás en la plataforma "CitizenGo", donde deja claro que:

«Disney, hoy en día, es un rehén de los activistas Lgbti empeñados en corromper a nuestros hijos mediante el adoctrinamiento homosexual» (Miguel Tomás, 2022).

Realmente en este tema Disney ha ido siendo cada vez más atrevido, ya que empezó dando pequeños pasos con escenas de poco minutos que involucraban al colectivo LGTBIQ+ en la gran pantalla, hasta que en el último año realizó la primera película donde el protagonista reveló claramente que era homosexual.

- En “La Bella y la Bestia”, uno de los personajes muestra cómo está confundido y enamorado de su amigo, la escena que causó polémica fue el final de este personaje donde aparece bailando con otro hombre y se muestra plenamente feliz. El director la Bella y la Bestia dijo estas palabras acerca del personaje en una entrevista:

«Está confundido acerca de lo que quiere. Es alguien que se está dando cuenta de que tiene estos sentimientos, y Josh hace algo realmente sutil y delicioso, teniendo su recompensa al final. Es un momento agradable, exclusivamente gay en una película de Disney» (Bill Condon, 2017).

Imagen 7



Imágenes de Lefou y en “La Bella y la Bestia”. Fuente: Google, 2022.

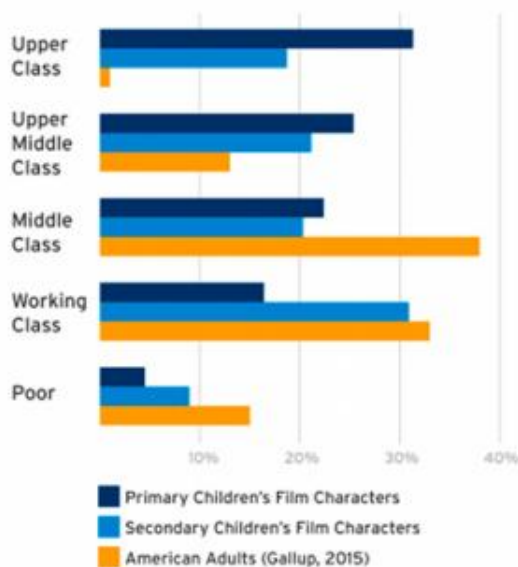
- En la película de “Mulan” la polémica incluía diversidad de opiniones ya que todo partió del tweet de un usuario que aseguraba que Mulan no era realmente una mujer sino un hombre trans o una persona no binaria, ya que desde el principio rechazaba cualquier ideal u obligación que por ser mujer debía hacer, luego se une al ejército haciéndose pasar por un hombre donde se encuentra realmente más cómoda y más segura de sí misma.
- Por último, en la película de “El Mundo Extraño” el protagonista gay ha sido la gran sensación en las pantallas, y sin duda es el paso más atrevido de Disney hasta el momento, con él remarca la idea que tiene de incluir más diversidad en sus películas para las nuevas generaciones. Algo que tiene al público bastante enfadado y dividido, muchos piden que la compañía deje de mostrar esta diversidad LGTBIQ+ a los niños ya que no comparten este modelo de educación que Disney quiere dar, y por otro lado

hay quienes apoyan y creen que estos pasos llevan a una sociedad mucho más abierta de mente y que es el camino correcto.

Otro de los temas que más hemos podido observar es el de las clases sociales, su distinción y la personificación de los personajes en función de su personalidad, “supuesta etnia” o clase. En esta ocasión, podemos verlo reflejado en “Zootopia” y “El Rey León”, lo que no deja indiferente a padres y asociaciones que reclaman que la realidad no es así, y que, en el caso de la sociedad americana, la representación de personajes pertenecientes a una clase o a otra dista bastante de la realidad. Y así lo demostró un estudio de la Universidad de Duke en el año 2016.

Imagen 8

### Representation by social class



Gráfica sobre la representación de las clases sociales en Disney. Fuente: Duke University, 2016.

Muchas películas a lo largo de la historia han querido representar la sociedad en la que vivimos, sin embargo, pocas lo han dirigido hacia el público infantil y Disney decidió hacerlo a su manera en estas dos películas. En ambas películas la sociedad en la que vivimos es representada por animales, y con claras diferencias sociales, es decir cada persona pertenece a una posición o grupo, en la película de “El Rey León” se ve claramente cuando observamos a las hienas apartadas de todo el resto de animales, y forman el colectivo marginado, o por ejemplo vemos la clase obrera reflejada en Zazu, el mensajero del rey Mufasa que tiene que

obedecer cada orden aunque sea humillante o corra peligro su vida y se dedica a servir a la familia real.

Uno de los temas más tabúes de Disney llegó a la gran pantalla en el año 2022, si bien la menstruación es parte de la existencia de la mujer, nunca se había considerado tratar el tema en una película de animación infantil. Por ello, “Turning Red” supuso un punto de inflexión sobre este tema “tabú” en muchas culturas y que removió las bases de los más conservadores.

Imagen 9.



Imágenes que representan la menstruación en la película “Turning Red”. Fuente: Google , 2022.

En esta ocasión, esta película aclamada por transportarnos a la adolescencia a principios de los años dos mil gracias a sus estética y música, decidió representar la llegada de la menstruación a su protagonista, haciendo referencia al panda rojo (metáfora sobre la llegada de la pubertad a Meilin), y añadiendo a nuestra protagonista, además de la apariencia del panda, señales como el pelo naranja cuando recuperaba su “forma humana”.

Pero el hecho de mostrar estos cambios y nombrar específicamente la menstruación no gustó a muchos usuarios de las redes, que lo califican de “innecesario”, así como comentarios por partes de usuarios en redes que o creían que fuese una película para todo el mundo: «Al centrar Turning Red específicamente en la comunidad asiática de Toronto, se siente como si la película fuera hecha solo para los amigos de la directora [Domee Shi]» (Usuario de Twitter, 2022).

En el caso de la etnia y los colores de piel en los actores que representan a los diferentes personajes encontramos la última polémica de Disney, y la que además controversia ha generado llegando a estar en trending topic incluso un años antes de salir la película a la luz, es “La Sirenita”, desde el momento en el que se supo que la actriz que representaría a Ariel



(Halle Bailey) es negra. Y es que esta situación no solo se ha dado en el caso de Ariel, sino que en la actualidad se está llevando a cabo con numerosos personajes que en un principio, en sus versiones animadas eran blancos, y que a la hora de llegar a la gran pantalla de nuevo en versión live action ya no son iguales, como es el caso de Campanilla para la nueva versión de Peter Pan.

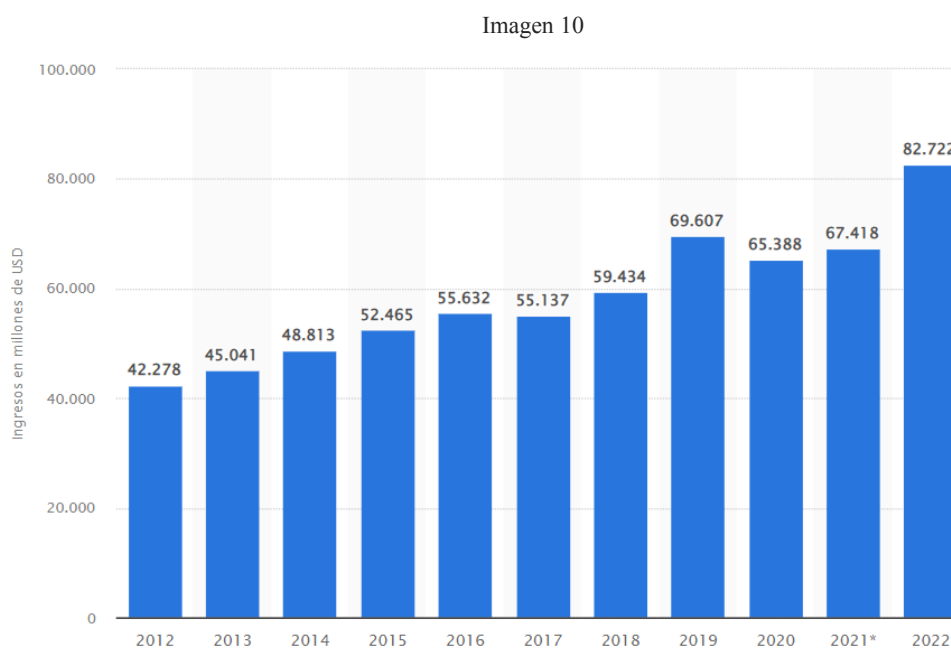
El hecho de que Ariel ya no fuese blanca, indignó a millones de usuarios de las redes sociales, y dividió a la sociedad en tres bandos, por un lado aquellos a los que les daba igual que fuese negra, por otro lado los que celebraban la inclusión y diversidad en las nuevas películas, y finalmente, la gente en contra de este cambio, cuyo argumento principal se basaba en que el cambio de etnia se había realizado de un personaje blanco a una negro y no al revés. Y que ha quedado reflejado en los datos de recaudación de taquilla en países como China y Corea del Sur, y le dan una puntuación de 5,1 sobre 10 en páginas como Douban en donde dejan claro que «La Sirenita' que tengo en mente es blanca» o «El cuento de hadas con el que crecí cambió hasta quedar irreconocible» (Douban, 2023).

## CONCLUSIONES

Todas las acciones de Disney, si bien en la gran mayoría de las ocasiones están planeadas o no lo están pero lo parece, tienen unas consecuencias que repercuten no solo en la sociedad consumidora de sus productos y servicios, sino también en ellos y su reputación. Y aunque parezca mentira, la reputación de Disney se encuentra en el tercer puesto de las empresas mejor valoradas y más fiables por los usuarios por detrás de Rolex y Lego.

Pero si bien Disney se ha caracterizado en los últimos años por apostar por la diversidad y las nuevas formas de ver el mundo, también se ha caracterizado por las numerosas polémicas que han perseguido a todas las películas que han tratado de romper los estereotipos y tabúes de la última década.

Aun así, la evolución de los ingresos de la productora no ha hecho más que crecer, desde el año 2012, y dejando de lado los años 2020 y 2021, en los que la pandemia producida por el Covid-19 hizo que todas las empresas tuviesen que actualizar corriendo su modelo de negocio para no quedarse atrás ante un nuevo mundo. Por ello, el patrimonio de Disney ha crecido sin parar hasta el punto de prácticamente duplicar sus ingresos en tan solo diez años.



Gráfica de ingresos de Disney en el periodo 2012-2022. Fuente: Statista, 2023



Sin embargo, el mayor fracaso de Disney en esta última década se produjo a finales del año pasado, cuando en noviembre de 2022 se lanzó al mundo la primera película de Disney con un personaje abiertamente gay. Recaudando sólo 4.2 millones de dólares en su primer día en la plataforma, en palabras de *Variety*, «Es un fracaso, recaudando la decepcionante suma de \$4,2 millones el miércoles (23 de noviembre) y se prevé una recaudación de cinco días menor a los 24 millones de dólares» (*Variety*, 2022). Añadiendo a toda la situación que la película tuvo un coste total de producción de 180 millones, y que hizo perder al estudio un total de 152.4 millones de dólares.

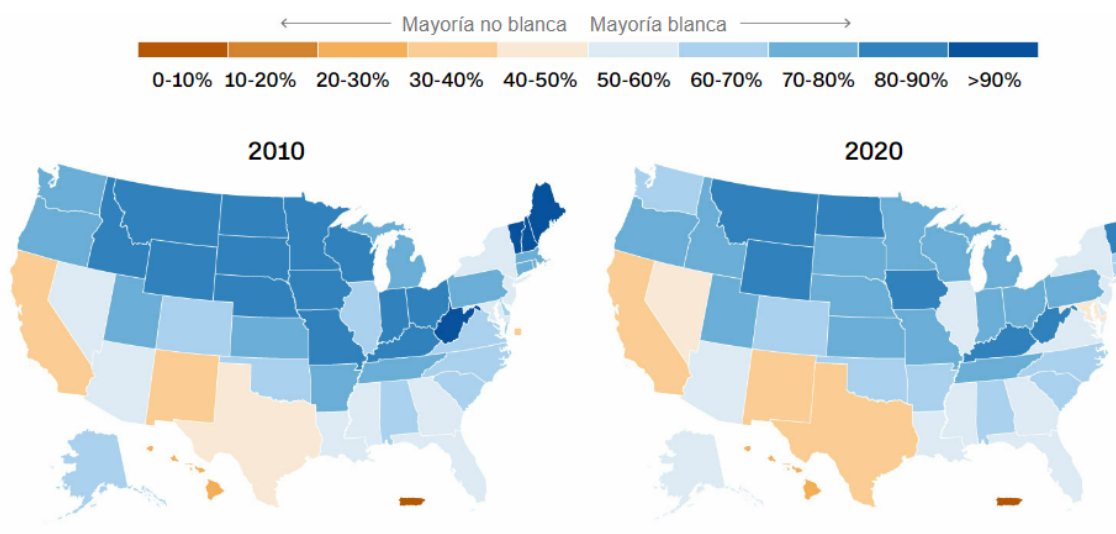
La evolución de la forma de actuar de Disney ha ido aumentando a medida que la sociedad ha ido haciendo más y más ruido en torno a numerosos temas anteriormente considerados tabú. Por lo que Disney ha ido recreando películas originales de la firma o creando desde cero nuevas producciones en la que personajes pertenecen a números colectivos como el LGTBIQ+ y el de las personas negras.

En el caso de la Sirenita, la cual creó una de las mayores polémicas en torno a su actriz principal casi un año antes de salir a la luz, se dice que la elección de la etnia de la protagonista fue para satisfacer al público afroamericano o para crear publicidad de la película alrededor de la polémica y de esta manera enmascarar que la producción era pésima.

Además de tener en cuenta, que la elección de que fuese una actriz negra la que diese vida a Ariel en este live action no tiene nada que ver con sus espectadores, primero porque el público infantil no prioriza el color de los personajes, y segundo porque en Estados Unidos, país donde se ha producido la película el 75% de la población es blanca y solamente el 13% representa a la población negra.

Se podría decir entonces, que la estrategia que Disney lleva siguiendo esta última década es la de “la moda de las minorías”, por la que cada vez más, se aleja de los estereotipos de los clásicos que la caracterizaban y abre paso a que sus películas sean protagonizadas por personas negras, gays... Pero aun así, esta moda no ha ayudado en muchas ocasiones a la productora, que en repetidas ocasiones ha metido la pata con sus personajes.

Imagen 12



Gráfica de la proporción de población blanca en EEUU en el periodo 2010-2020. Fuente: Priya Krishnakumar, CNN, 2022.

En palabras de Karey Burke, directora general de contenido de entretenimiento de Disney, comentó en una entrevista para *Reimagine Tomorrow* que:

«A finales de 2022, aproximadamente, la mitad de los personajes de nuestras películas de animación serán LGBTQ+ y pertenecientes a minorías étnicas» (Karey Burke, 2022).

El novelista Roger Simon ha calificado a la compañía de Walt Disney de haberse vuelto “retorcidos e inmorales”, un pensamiento que comparte un porcentaje de la población que no ve correcta la inclusividad que está haciendo Disney en sus películas y series. El autor ha escrito un artículo en el periódico *The Epoch Times* donde lanza la siguiente cuestión a los lectores: «¿Qué está pasando aquí, aparte de la destrucción de la civilización occidental tal y como la conocíamos, aderezada con una importante dosis de enfermizo abuso infantil?» (Roger Simon, 2022).

Con estas palabras, si bien genera un discurso de odio hacia la compañía de Disney también culpa al movimiento *woke* de la sexualidad que está hoy en día en las calles y al que considera que Disney apoya y promueve. Hoy en día tanto la cultura *woke* como la agenda 2030 predominan en las nuevas producciones de Disney, creando un nuevo paradigma en la industria que no hace otra cosa más allá que atraer la polémica a todos sus trabajos.

Imagen 13



Viñeta sobre la cultura woke de Jae Tanaka. Fuente: La razón, 2022.

Otro ejemplo de la implantación de la agenda 2030 y la cultura woke la encontramos en el “Informe de 2020 de sobre Responsabilidad Social Corporativa (2020)”, en donde Latondra Newton, Vicepresidenta Sénior y Directora de Diversidad de The Walt Disney Company dice

«Nos hemos dado cuenta que hoy más que nunca todos debemos reforzar más nuestro compromiso con la diversidad y la inclusión en todas partes. Nuestro objetivo es seguir promocionando el debate, no solo hoy, sino también en el futuro» (Latondra Newton, 2020 ).

La cuestión es entonces, ¿Puede Disney hacer frente a toda una cultura tradicionalista? De momento está suponiendo un gran reto para la compañía, como hemos visto tiene a una audiencia dividida y esta división y críticas han hecho que sus ingresos sufran grandes pérdidas como en la última película de *El Mundo Extraño*. No obstante, Disney ha tomado una decisión y así la ha comunicado a todo el mundo, donde afirma que no dará un paso atrás y continuará creando proyectos que reflejen la inclusividad y el mundo real.

La compañía es consciente del poder y el impacto que puede tener, y está dispuesta a asumir el riesgo de perder influencias y audiencia, de hecho, hemos visto cómo directamente ha renunciado a estrenar ciertas películas en países que no apoyan la inclusividad y que renuncian a exponer en sus cines contenidos que no consideran aptos para la población.



Si bien hemos estado hablando de las películas y las grandes pantallas, los parques temáticos de Disney también se han visto envueltos en varias controversias como el caso de un empleado que trabajaba en la tienda de *Bibbidi Bobbidi Boutique*, dedicada a vestidos y disfraces para las niñas dentro del parque, el empleado llamó la atención porque su uniforme era precisamente un vestido e iba maquillado como una princesa, algo que despertó la cólera de muchos padres y madres que creen que esto es demasiado incluso para Disney.

Hay quienes defienden al empleado diciendo que lleva muchos años trabajando ya en el parque, y que por lo tanto no influye en nada su atuendo y maquillaje, de hecho, la compañía decidió cambiar la descripción de “hada madrina de aprendizaje” a “aprendices del hada madrina” para generar más inclusividad en sus trabajadores y el ambiente laboral.

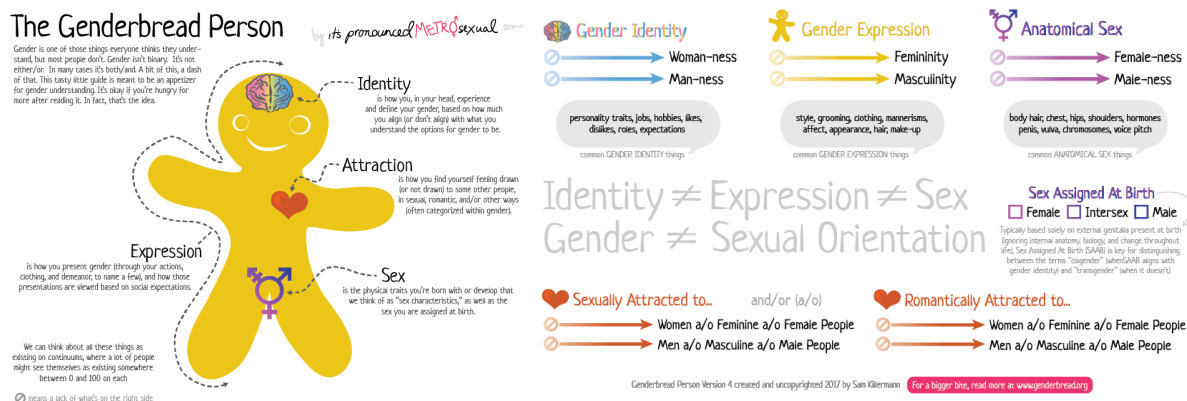
Entre todas estas polémicas, son muchos los empleados de Disney tanto de la compañía interna como de los diferentes servicios que ofrece Disney los que comienzan a protestar contra la forma de actuar de la productora, en este caso en particular, ha sido Gary Lucía, un empleado gay de Disney quien ha creado revuelto escribiendo un artículo en *Flashing Green*, en donde pone de manifiesto su opinión sobre el adoctrinamiento que está llevando a cabo Disney y dice:

«Como gay y empleado de Disney, apoyo la Ley de derechos de los padres en la educación y quiero dejar constancia de que no estoy de acuerdo con los líderes y grupos 'LGTBIQ+' de Disney que pretenden hablar en mi nombre, no me considero miembro de su 'comunidad LGBTQ+' y me opongo a cualquier suposición de que estoy incluido» (Gary Lucía, 2022).

Además, ha compartido imágenes que se enseñan a los niños para llevar a cabo esta educación, como es el caso de la organización *GenderBread.org*, con imágenes como la siguiente.



Imagen 15



Gráfica. sobre las nuevas formas de mostrar a los niños la sexualidad e identidad de género. Fuente: San Killermann, 2017.

Otro de los puntos de vista frente a esta situación, y que en muchos casos queda a la sombra del ruido de las redes sociales y las grandes manifestaciones y protestas, es la de las personas que intentar buscar una solución razonable a todo lo que sucede, como es el caso de Martin Kaplan, profesor de entretenimiento, medios y sociedad en el Centro *Norman Lear* de la Universidad del Sur de California y ex ejecutivo de *Walt Disney Studios*, quien pone de manifiesto que:

«La misión de la marca Disney siempre ha sido muy clara: no hacer nada que afecte confunda al público familiar... Diversión para todos. Nada reprochable. Todos vamos a dejarnos transformar por la varita mágica. Pero hoy en día estamos tan divididos, tan enardecidos, que hasta a Disney le cuesta trabajo unirnos» (Martin Kaplan, 2022).

Respondiendo a una de las preguntas iniciales de investigación acerca de si la inclusividad que fomenta la compañía Disney se trata de una acción social desinteresada o por el contrario se sustenta en una estrategia de marketing, se podría dividir en dos conclusiones obtenidas a lo largo de toda la investigación.

La primera cuestión es que sí, se podría sostener que Disney ha utilizado la inclusión social como una estrategia de marketing, al igual que lo están haciendo muchas otras marcas, al fin y al cabo es lo que el público demanda. Pero en este caso, su estrategia no ha seguido el camino de muchas otras marcas, sino que ha decidido utilizar la polémica como centro de atención para difundir de manera inmediata y gratuita las diferentes películas que iban saliendo a la luz.

En este caso, podríamos hablar del término “inclusión forzosa” como arma de marketing, por la cual Disney pretende dar la una imagen de diversidad y respeto de manera forzosa ya que, si bien hablan de diversidad e inclusión, son precisamente ellos los que están utilizando a esas “minorías” para aumentar sus ventas y estar al día con lo que la sociedad exige. Esto ha pasado en numerosas situaciones y con multitud de películas como las que se han comentado a lo largo de todo el trabajo. Ya que todos los movimientos realizados por Disney han sido medidos, creando que la audiencia y los usuarios de redes sociales como Twitter hagan arder las redes sociales a favor o en contra de las acciones tomadas, como son una actriz negra interpretando el papel de un personaje blanco o la creación de personajes menores de edad gays.

Y la segunda cuestión es que a pesar de que se trata de seguir la moda de las minorías, realmente este cambio llevado a cabo por la compañía hacía falta para mostrar a las mentes más pequeñas que hay mucha más diversidad de la que ellos conocen mostrando diferentes culturas, diversidad de personajes y etnias, y esto a su vez responde a otra pregunta inicial sobre si Disney es un aliado de la educación de las mentes del mañana.

Está demostrado que los niños no nacen con prejuicios, de hecho, estos se van dando a medida que el niño o niña crece y dependiendo de su entorno se va formando su pensamiento, es decir los niños son como una esponja, absorben todo lo que les rodea y ya no sólo se ven influidos por las figuras tradicionales como son los padres, familiares y su entorno sino que ahora en el mundo actual de las tecnologías, internet y las redes sociales son una fuente de educación que tiene un doble filo.

Disney es un conglomerado que a través de sus películas y series ha influido durante mucho tiempo en las generaciones que han crecido con su contenido, y sigue haciéndolo hoy en día, sólo que como hemos visto su contenido ha variado bastante, y trata temas de inclusividad que para muchos no están bien vistos, pero realmente quienes critican este lado de Disney son los padres y no los niños.

En el caso de la sirenita muchos adultos se han visto ofendidos por el cambio de etnia en el personaje, sin embargo, la ilusión de las niñas afroamericanas al ver como una princesa Disney es como ellas ha conmovido a muchos.

Imagen 16



Imágenes de reacciones infantiles al trailer de la Sirenita. Fuente: Google Imágenes, 2022.

La actriz que interpretaba a la sirenita en una entrevista comentó lo mucho que hubiese significado para ella verse representada por una princesa Disney cuando era pequeña, «Lo que eso habría hecho por mí, cómo habría cambiado mi confianza, mi creencia en mí misma, todo» (Halle Bailey, 2023). Este es sólo un ejemplo de esta película pero lo mismo ha ocurrido con películas como “Coco”, “Encanto”, “Vaiana” que promueven culturas diferentes y con personajes que representan a muchos más colectivos. Disney está haciendo una labor social que impulsa un cambio en la sociedad y actos tan pequeños son capaces de educar a los más pequeños en un mundo más igualitario y libre de prejuicios.

¿Qué ha conseguido Disney con todo esto? La última “rebelión” por parte de los padres contra Disney ha tenido lugar en junio de 2023, por la cual pedían a empresas como Mattel, Marriott, Walmart, Airbnb y UPS que dejaran de ser anunciantes de Disney, en relación con la implementación del día del orgullo en los parques temáticos. Además de lo que clasifican como la “corrupción de menores” y que cada vez tiene más gente a favor, y que actualmente llevan a cabo una recogida de firmas en la plataforma *CitizenGO* en donde afirman, «instar a Disney a reenfocar sus valores» (Usuarios anónimos en CitizenGO, 2023).

## **MEMORIA. LAURA DE PABLO PÉREZ**

Poder acabar la carrera con este trabajo, sin quererlo, ha tenido un gran significado. Todos hemos sido niños, y a todos nos han acompañado las películas de Disney a lo largo de nuestros años, sin importar su trasfondo o sus consecuencias en la sociedad. En esta ocasión, Disney no me acompaña, sino que pone punto y final a otra etapa, por ello, considero que encajaba a la perfección desde el momento en el que Adriana me sugirió este tema para el trabajo, ya que nos daba la oportunidad de investigar más a fondo en nuestro pasado, y ver cómo con ellos hemos crecido nosotras.

Considero que se trata de una forma muy bonita de terminar la carrera, con un trabajo interesante, que tiene trasfondo, muy acorde con nuestra carrera y muy de actualidad. Un trabajo en constante cambio, porque cada día que pasaba teníamos más y más noticias sobre los diferentes temas que tratábamos; no ha habido un día en el que no tuviésemos que actualizar el trabajo de la cantidad de noticias que continuábamos encontrando, y que continuaban siendo actualidad.

Un trabajo, desde mi punto de vista, tiene muchas formas de hacerse bien, pero creo que este ha ido a la par con la personalidad de Adri y la mía. Un trabajo dinámico y en movimiento, con un tema atrevido y de alta controversia en la actualidad. Lo que me ha permitido reafirmar mi gusto por las noticias y la actualidad, por la política y por todo aquello que influye directamente en la sociedad sin que ellos tengan ni voz ni voto, pero que les señala directamente y les incita a levantar la voz y hacerse oír.

Hacerlo con Adri fue una decisión sencilla y a la que, además, llegamos rápido. Ya que llevamos trabajando juntas seis años, desde primero de bachillerato, lo que nos ha “entrenado” para ser capaces de hacer un sinfín de trabajos juntas sin querer “matarnos”, aun pensando y actuando muy diferente. Lo cual agradezco profundamente, porque no es fácil encontrar a alguien con quien se trabaje tan bien y tan a gusto. Y creo que es la mejor decisión que he podido tomar, nos complementamos a la perfección, no necesitamos mucho más que una hoja en blanco para que salga un trabajo que merezca la pena.

En cuanto al desarrollo del trabajo, el proceso fue mucho más fácil de lo pensado, Adri eligió el tema, y una vez encaminado nos pusimos manos a la obra. Para todo lo demás, ha sido una ejecución completamente a la par, cada una aportaba lo que podía, lo que ha favorecido al trabajo en cuanto a pensamiento, crecimiento y creatividad.

Para poder desarrollar el trabajo tuvimos que seguir una serie de pautas:

1. Elegir hacia dónde debíamos llevar la temática elegida, que queríamos discutir e investigar.
2. Investigar a fondo para saber cómo podríamos desarrollar esas ideas que se nos pasaban por la cabeza y comenzar a buscar teorías, movimientos y eventos que corroborasen nuestro trabajo.
3. Desarrollar la capacidad crítica para que nuestra opinión no contaminase el desarrollo del trabajo.

Primero tuvimos que visionar todas las películas que queríamos analizar desde un punto crítico, siendo capaces de que el entretenimiento y nuestras emociones no interfirieran en el punto clave del visionado, localizar las polémicas y ser capaces de desarrollar una opinión propia sobre ellas.

Más tarde, y una vez visionadas todas las películas, nos dedicamos a investigar en internet y las redes sociales sobre las diferentes polémicas, muchas de ellas viralizadas en redes sociales, lo que consideramos muy buen punto de partida para nuestro trabajo. Un elemento esencial ya que son un gran instrumento para estudiar las reacciones y opiniones de millones de personas, y aunque no lo parezca, de ellas se puede sacar información muy valiosa para esta investigación en concreto.

Finalmente, la parte más complicada de toda la consecución de objetivos, ser capaces de sintetizar todo lo investigado y estudiado para poder crear el resumen perfecto, objetivo y claro, sobre lo que realmente pasaba en la sociedad y la productora Disney antes, durante y después de las polémicas. Era muy importante para mí, y puedo aventurarme a decir que para

Adri también, que el trabajo reflejase la verdad sobre lo que se está viviendo en estos últimos años dentro de la productora, y dejar constancia de sus causas y sobre todo consecuencias.

Sin embargo, una parte muy importante de este trabajo, y que nos ha permitido conseguir nuestros objetivos, ha sido leer y extraer información de muchas fuentes: artículos académicos, noticias, radio, televisión, periódicos, etc. Estar al día de todo lo que pasaba y también, contar con las opiniones de gente cercana, gente con niños, familias de todas las ideologías, que nos única relación con Disney es lo que puedan ver desde sus casas.

Desde un principio este trabajo ha supuesto un reto para mí, no solo por el contenido sino por las expectativas. Siendo sincera, todo el mundo lo pintaba mucho peor de lo que ha sido, lo que no quita que haya tenido que dedicarle muchas horas. Pero me he dado cuenta de que esas primeras hojas en blanco que parecía que no se iban a rellenar nunca, poco a poco iban tomando forma, lo que a la hora de seguir creándolo, solo me motivaba a seguir intentándolo y poder verlo terminado.

Sin lugar a duda, la parte más complicada para mí ha sido la realización de esta memoria, el resto del trabajo lo he podido hacer junto con Adri, lo que me ayudaba a poder ver todo de mejor forma, porque lo que no se le ocurría a una se le ocurría a la otra. Pero en estas breves páginas no solo he tenido que hacerlo sola, sino que he tenido que hacer introspección, y he tenido que analizar mis opiniones y valores, ver lo que para mí hace una opinión estable y justificada, y ser capaz de plasmar lo que realmente opino sobre un tema tan delicado. Disney tiene un claro objetivo, y es el beneficio propio.

No se trata de ninguna organización sin ánimo de lucro o una congregación religiosa, es una productora de contenido que este mismo año celebra su centenario. Por lo que debe vender lo que la sociedad reclama para en un mundo expuesto a incontables plataformas y contenidos. El problema en mi opinión estriba en que cuando no solo creas lo que pide la sociedad, sino cuando se te olvida quien es tu público objetivo y para quién estás creando todo ese contenido.

Vivimos en una sociedad completamente dividida y polarizada, no solo en España sino en el mundo entero, en donde en los últimos años se les ha dado más importancia a insignificantes antes que a temas verdaderamente importantes. Por lo que no nace, sino que resurge el movimiento woke, un movimiento que no solo tiene como base la actualidad supuestos “sibaritas morales”, sino que actúa como una máquina de adoctrinamiento sobre todo lo que toca.

Encontramos entonces dos ramas sobre las que reflexionar:

- La sociedad, sus tendencias y la generación de cristal que se está forjando bajo grandes compañías como Disney.
- Las consecuencias que todo lo concluido puede generar en los más pequeños, no nos olvidemos, el target de Disney. O por lo menos lo era hasta ahora.

La viralidad se ha convertido en el pan de cada día de millones de usuarios que viven sumergidos en las redes sociales e internet, y que no son capaces de ver más allá de lo que digan los teléfonos e influencers. Y la reina de internet, es quien decide qué está de moda y qué no, qué nos gusta y qué no, qué debemos pensar y qué no.

Por ello, ha servido de arma a un movimiento, que, aunque empezó con unos ideales nobles se ha desviado hasta lo que conocemos hoy en día, un movimiento cuya única finalidad es la imposición de una ideología sobre la historia, la cultura y los valores de los demás. Aparte de lo que yo pueda opinar, hay cosas que están muy claras con respecto a las consecuencias que Disney puede estar generando en menores de edad:

- Los padres son los encargados de la educación de los hijos, y tienen el derecho de criarlos bajo sus valores y creencias, tanto los de un lado como los de otro, por lo que incluir contenido recién escrito en el manuscrito woke, solo hace que tu público disminuya, ya que la mitad de ellos, por probabilidad, no van a casar con todas y cada una de las ideologías que surjan cada diez minutos.

- Nadie debería juzgar las decisiones personales que cada adulto toma sobre su hijo, y si no quiere ver el contenido y decide comenzar un movimiento en contra Disney o sus acciones está en todo su derecho.

El hecho de que los contenidos infantiles, y en este caso específico los producidos por Disney, están tan mediatizados, polarizados e ideologizados, me ha llevado a reflexionar sobre la pérdida de valores y ética que observo en nuestra sociedad actual.

Todo niño merece crecer en un entorno libre de preocupaciones, sin imposiciones sobre cómo debe ser ni qué debe hacer. Un niño debe tener preocupaciones de niño. Y no solo por cuestiones éticas, sino también científicas. Los contenidos producidos por Disney contienen numerosas referencias a colectivos y temáticas que no deberían ser conocidos ni influir en la formación personal de un niño. Ya que es fundamental que su desarrollo se base en la diversidad de perspectivas y opciones disponibles, en lugar de ser limitado por una visión unidireccional promovida por unos pocos individuos que pretenden establecer una única manera "correcta" de crecer.

Todas estas acciones realizadas por Disney han hecho que se unan la viralidad y las opiniones en contra, creando imágenes como la siguiente. En la que podemos ver resumido todo el conflicto actual en una sola imagen, y que señala directamente a Disney. Precisamente por ello, considero que Disney debería hacer autocrítica y darse cuenta de lo que están haciendo, porque no es simplemente una inclusión forzosa de "minorías", sino una tergiversación de la realidad, que a largo tiempo, tendrá graves consecuencias no solo en la audiencia y su posición, sino en la cultura que se forme en torno a este nuevo mundo.

Imagen 17



Meme que muestra la nueva forma de actuar de Disney. Fuente: WhatsApp, 2023.



En cuanto a todas las temáticas tratadas en las películas analizadas, y que hemos podido diseccionar a lo largo de todo el trabajo, podemos resumirlo como la desaparición de la hegemonía blanca, por la cual todos los personajes originales, muchos de ellos creados hace casi cien años, están viéndose afectados por la nueva forma de hacer contenido y dinero.

Lo que deriva en otro debate muy controvertido pero que no ha sido el punto central de nuestro trabajo, que es la remasterización de clásicos para que vayan acordes con las nuevas formas de pensar, por eso “La Sirenita” ahora es negra y “Lumiere” gay. Cuando realmente, la inclusión y la diversidad se pueden llevar a cabo de una manera mucho más natural. Creando historias nuevas, única y exclusivamente creadas para un personaje gay o negro, en lugar de quitarle el puesto a un blanco o heterosexual, y meter con calzador la nueva ideología.

Más allá de la relación con Disney, son numerosas las personas que expresan su preocupación por este adoctrinamiento, incluso en contextos que no están directamente vinculados a esta productora, como ocurre en plataformas como YouTube. Por lo tanto, considero relevante destacar y subrayar este tema, ya que esta cuestión no se limita únicamente a Disney. Como he expuesto a lo largo de mi investigación, mi preocupación se centra no solo en las repercusiones que esto tiene en nuestra sociedad, sino también en los niños y su infancia. Es importante comprender que la cultura woke no se ha limitado exclusivamente a afectar a Disney. Como hemos narrado a lo largo de todo el trabajo, se trata de un movimiento que está ganando cada vez más fuerza en estos tiempos y que se expande a todos los ámbitos de contenido.

Nuestro enfoque se ha centrado en resaltar las consecuencias y los riesgos que este tipo de adoctrinamiento y polarización tienen sobre la sociedad en general y, en particular, sobre la experiencia de la infancia. Es fundamental comprender que este fenómeno no se trata simplemente de una cuestión aislada, sino que es parte de un movimiento más amplio que está moldeando y transformando nuestra cultura contemporánea en diversos niveles.

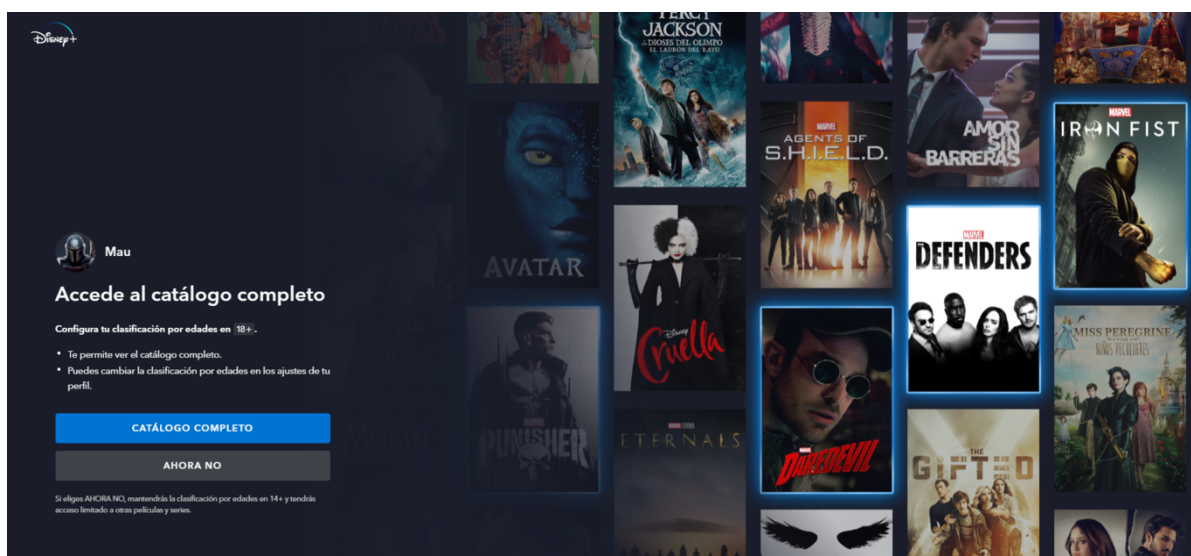
Imagen 18



Quejas de un usuario de Twitter sobre el adoctrinamiento a niños en temática LGTB en Youtube. Fuente: Twitter, 2023.

Sin embargo, Disney ha creado una imagen de predicador moral, que decide qué deben ver los niños, pero a su vez ha creado un sistema parental y ha eliminado numerosas películas y contenidos del apartado infantil de su plataforma porque “no es para niños”. Entre las películas eliminadas de perfiles infantiles, y para que podamos comprobar la coherencia de todo el asunto, encontramos “Peter Pan”, “Los Aristogatos”; “Dumbo” y “Los robinsones de los mares del sur”. Películas clásicas de Disney y que a día de hoy no están bien vistas por racismo y personificación de estereotipos, por el hecho de que Dumbo tenga las orejas grandes o los gatos ojos rasgados.

Imagen 19



Control parental en la plataforma Disney+. Fuente: Disney+, 2023.

Demostramos una vez más la hipocresía de una ideología que se basa en decidir qué sí y qué no. Una ideología que avanza a grandes pasos y pretende que todo sea como ellos deciden.

Con todo esto, no quiero decir que mi opinión esté por encima de las demás, ni que la diversidad e inclusión no estén bien. Pero en esta vida hay que saber separar las opiniones y gustos personales con todo aquello que afecta a los más pequeños, y más si estamos en una situación de poder, como es el caso de Disney.

La diversidad es una realidad y por supuesto que deben incluirse a todas las personas, pero en la actualidad y con el uso que se le está dando, es un tema lo suficientemente delicado como para andar haciendo experimentos con contenidos infantiles. Aparte de que, realizando esta inclusión, mediante la cual le da el papel de blancos a otro tipo de prototipo, desde mi punto de vista, lo que hace es quitarle credibilidad a la “causa” e infravalorar a las personas de color, homosexuales, etc. Porque no se están creando papeles para ellos, sino que se le está metiendo a la fuerza en papeles que no eran originariamente de esa etnia, de esa condición sexual, etc. Se les está usando de sustitutos, cuando lo que realmente deberían hacer es crear de cero un mundo, un contenido basado en la igualdad y la equidad, sin necesidad de crear estas diferencias entre los miembros de las sociedades. Porque con estas estrategias lo único que consiguen es dividir y no unir. Lo que quiero entender es cuál es su intención principal.

Para terminar, recalcar que he sido una niña de Disney, nací en los años de apogeo de la productora y disfruté de sus contenidos como nadie, pero a esas tempranas edades no se tienen en cuenta todo lo que hay detrás de una simple película que ves por las tardes en el sofá de tu casa. Disney tiene mucho camino por recorrer aún, pero espero que, con el tiempo, sea capaz de volver a hacer contenido acorde con lo que es, y abandonar las ideologías para hacer lo que mejor saben hacer: películas.

## **MEMORIA. ADRIANA VELE LÓPEZ**

Realizar mi trabajo de fin de grado basado en la compañía Disney y las películas que me han acompañado durante toda mi vida supone para mí algo especial, la idea realmente surgió una tarde buscando un tema con el que me sintiera a gusto y que me resultara conocido, ya que siempre había escuchado que a mucha gente el TFG se le hace cuesta arriba y yo no quería tener esa experiencia de realizar algo que no me gustara, por lo tanto pensando y pensando llegué a la conclusión de que podía ser de esta compañía cinematográfica que tanto me apasionaba.

Para mí Disney es un gran recuerdo de mi infancia, y a día de hoy sigue estando presente en gran parte de mi vida, y espero que en un futuro también lo esté. De hecho, al realizar este trabajo y tener que visionar las películas desde un punto de vista crítico y objetivo me ha traído cierta nostalgia ya que veo cómo han cambiado las películas a lo largo de los años y cómo evolucionan.

Al principio la idea inicial era que se tratase sólo el tema de la diversidad cultural en el ámbito cinematográfico de Disney en sus películas, y junto con mi compañera fuimos trabajando y dándole vueltas a la idea para finalmente centrarnos en las polémicas de diversos cambios que Disney introducía y cómo el público reaccionaba ante estos cambios.

El trabajo en conjunto con mi compañera Laura tiene un trasfondo bonito y triste a la vez para mí, es una persona que lleva acompañándome tanto en la época de bachillerato como en la época universitaria, hemos realizado un sinfín de trabajos juntas y sabemos trabajar muy bien en equipo, y aunque a veces tenemos ideas bastante contrarias hemos aprendido a gestionarlas y encontrar un punto en el que estemos de acuerdo. Llevar a cabo el trabajo con ella marca el final de esta aventura que empezamos en Bachillerato y que acaba ahora en la Universidad y no se me ocurre una mejor idea que terminar lo que empecé con ella.

En cuanto a la metodología que hemos llevado a cabo para conseguir los objetivos, está formada por una serie de pasos que derivan en las conclusiones obtenidas.

Antes que nada, al determinar el tema sobre el cuál se iba a fundamentar y sostener nuestro trabajo, hicimos una revisión de teorías e investigaciones anteriores a la nuestra para conocer en qué entorno nos movíamos, esto nos permitió ver si había alguna teoría previa o si las conclusiones obtenidas en esos proyectos se asemejaban o nos introducirían a las que nosotras creíamos que íbamos a obtener.

Para ponernos en contexto tuvimos que acotar el periodo de tiempo que íbamos a analizar ya que Disney tiene una trayectoria de más de cien años y no eran necesarias todas las películas para lo que realmente perseguíamos. Una vez determinamos que el periodo de tiempo a analizar sería de 10 años aproximadamente hicimos una selección de las películas cuyo estreno había ocasionado una gran polémica.

Un total de 10 películas a visionar y sobre las cuales teníamos que obtener los datos y la información que necesitábamos; al mismo tiempo que visionamos las películas buscamos en internet y en redes sociales información importante que apoyara nuestras teorías, al igual que artículos en periódicos o revistas a nivel internacional acerca de opiniones que tenían en cada parte del mundo, ya que no opinaban igual países como Rusia y países del continente Americano sobre la diversidad cultural y así sucedía con cada temática que obtuvimos de las películas.

Todo esto lo reflejamos en el apartado de conclusiones donde pusimos en común toda la información y datos obtenidos y respondemos a las preguntas que nos habíamos planteado al principio de la investigación. Yo creo que las conclusiones que obtuvimos en el trabajo coincidían con las que en un principio teníamos en mente, y a medida que íbamos escarbando más en el terreno obteníamos tanto datos que nos echaban para atrás como datos que afirmaban nuestras teorías, también es verdad que esto dependía de que ideología siguiese la fuente que consultábamos.

Las dificultades para realizar este trabajo en mi caso la mayoría me las he impuesto yo misma. Al principio las dudas me invadían acerca de si era un buen tema para guiar el trabajo que pondría fin a mi carrera, si se me haría cuesta arriba o si se daba la situación de que el tema de Disney acabase asfixiándome en lugar de resultarme cómodo como lo había planeado.

He de admitir que al principio nos costó un poco ponernos manos a la obra, veíamos muy lejana la entrega del trabajo y las palabras salían muy poco a poco, sin embargo, esto es algo que veo como un punto fuerte positivo del trabajo en grupo, y es que lo que no se le ocurre a una persona se le ocurre a la otra.

Si tuviera que decir la parte que más nos ha costado así en líneas generales y que nos ha llevado más tiempo, diría que ha sido la investigación de campo ya que en mi caso, a la hora del visionado de las películas me costaba concentrarme en los detalles en lugar de simplemente disfrutar las películas, de hecho varias veces tenía que volver atrás porque se me escapaban Bestia” que es mi película favorita desde que era pequeña, fue la que más me costó visionar de manera crítica y objetiva analizando cada escena y personajes.

Dependiendo de la película que visionara me costaba más o menos ser objetiva o crítica, ya que en algunas me dejaba llevar por los pensamientos subjetivos o emociones que me transmitía evocando a la infancia, cosa que no debía hacer ya que necesitaba poner distancia para poder llevar a cabo las reflexiones pertinentes.

La memoria individual es otro punto que me ha llevado algo de tiempo y esto en parte supongo que es porque en estos cuatro años de universidad me han enseñado a trabajar prácticamente sólo en grupo, ya que es lo que me depara la carrera de publicidad. Tengo que admitir que me ha costado encontrar las palabras para escribir estas páginas yo sola, sin embargo, creo que al final el secreto para que todo fluyese ha sido encontrarme cómoda en un espacio que era sólo para mí.

Respecto a mi opinión personal sobre el trabajo, cabe decir que es un poco ambigua, básicamente porque para mí hay algunas temáticas o situaciones más atrevidas y más polémicas que otras, de modo que voy a agruparlas siguiendo las mismas del trabajo y de esta manera queda mi pensamiento reflejado de una forma más precisa. Para que se entienda mi punto de vista he de decir que actualmente me considero una gran consumidora de Disney, en parte porque nunca he dejado de serlo y en parte porque tengo una hermana pequeña con la que compartir esos momentos de la gran pantalla.

En las polémicas que rodean a las escenas LGTBIQ+ en algunas películas como “La Bella y la Bestia” o “Mulán” entiendo la postura de aquellos que dicen que a los niños se les está enseñando un contenido que no debería ser para ellos, sin embargo, mi opinión no es tan radical ya que yo no veo algo tan malo en que se muestren poco a poco detalles que pueden marcar la diferencia en la sociedad y que se encuentran día a día en las calles.

En mi opinión que dos personas del mismo género se den la mano en una escena de tres segundos o que bailen juntas como en la película de “La Bella y la Bestia” no afecta en nada a la trama de la película en sí, sinceramente creo que el significado negativo o positivo a lo que ocurre se lo damos los propios espectadores, ejemplo de ello es lo ocurrido en la película de “Mulán”, bastó sólo un comentario u opinión de un espectador para que la polémica sobre si el personaje era trans o no, sacudiera las redes sociales.

Las redes sociales sin duda juegan un papel fundamental en la sociedad de hoy en día, ya que son un arma de doble filo, dependiendo del uso que se le dé, para nuestra investigación sin duda la red social que más hemos investigado ha sido Twitter, ya que es donde se expresan las diversas opiniones de los usuarios, pero una cosa de la que me he dado cuenta durante la recopilación de datos en esta fuente es que la sociedad a veces tiende a creer que el derecho de la libertad de expresión es más fuerte y por ende que queda por encima de la educación y el respeto. Los comentarios acerca de las polémicas evidentemente son diversos, pero hay discursos que se podrían declarar sólo de odio y usuarios que se retroalimentan ellos mismos intentando influir sobre otros y faltando el respeto a los demás si no comparten su ideología.

Tocando el tema de “La Sirenita” creo que las críticas han sido bastante surrealistas partiendo de que en ningún momento se ha modificado la película original, simplemente se ha cambiado el tono de piel del personaje principal, creo que esto no afecta en nada nuevamente a la trama y que sin duda muestra la falta que hace que se enseñe la diversidad. Si hay algo que me ha gustado de esta película es que al mismo tiempo que surgía polémica acerca del tono de piel de la protagonista, se viralizaron videos de niñas pequeñas emocionadas porque por primera vez se pueden ver reflejadas en una princesa Disney.

Desde mi punto de vista considero que la idea más adecuada sería que Disney no tocara los cuentos clásicos ya que pertenecen a otra época, a otras costumbres o tradiciones que iban acorde con el momento en el que se vivía. La solución que me parece más acertada sería apostar por crear diferentes historias completamente nuevas con personajes no vistos anteriormente y mostrando nuevas culturas con las que el público se encuentre emocionado. Un caso de éxito fue la película de Vaiana que, si bien tuvo controversia y polémica en las islas del Pacífico, fue una historia que gustó mucho, con personajes principales diferentes a las princesas y príncipes conocidos hasta ahora.

Esto va ligado a la importancia que creo que tiene mostrar las diversas culturas que hay en el mundo, y como persona cuya ascendencia proviene de países de América Latina, películas como “Coco” o “Encanto” considero que forman parte del camino correcto que Disney debería seguir para que haya más diversidad de personajes con los que niños y niñas se puedan ver reflejados. La siguiente imagen es un ejemplo de lo expuesto.

Imagen 20



Imágenes que muestran la diversidad de personajes en Disney. Fuente: Google Imágenes, 2023.

Sin embargo, tratar en las películas temas tabúes como la menstruación creo que es algo que es más personal en cada mujer, al fin y al cabo, si es un tema que se trata con naturalidad pero tampoco es algo que se tenga que ir pregonando dado que pertenece a algo íntimo y depende de cada mujer y como quiera ella gestionar esos temas privados para la educación de sus hijas.

Esto nos lleva a la reflexión de aceptar que cada individuo, padre o madre es libre de elegir qué educación y a qué edad hablar o tocar ciertos temas delicados con sus hijos, y nadie es



nadie para juzgar esas decisiones. Dicho lo anterior, quisiera también realizar una reflexión sobre la cultura woke. Parece que intenta llevarse por delante cualquier ideología que no sea como la suya, de manera que en cierta parte quiere adoctrinar a su manera con la teoría de que hay que romper con los estereotipos y que hay que tirar abajo toda la cultura tradicional que oprime a las minorías, sin embargo, esto muestra una hipocresía en lo que a mí respecta: si tanto condenan la cultura tradicional que les “ha obligado” a la exclusión en la sociedad, ahora quieren darle la vuelta a la tortilla obligando a que se hagan las cosas a su manera.

Walt Disney hace muchos años decidió dirigir su contenido hacia niños y niñas de todo el mundo, ese fue su propósito y creó maravillosas historias que educaron a cientos de niños y marcaron muchas infancias, pese a que recibió críticas sabía cuál era su misión y a quienes se dirigía y al tener esto claro exclamó una frase que quizás deberíamos traer al presente para la actual compañía: «No estamos intentando entretener a los críticos, me arriesgaré y lo intentaré con el público», Walt Disney.

La compañía Disney actual está siguiendo los pasos que otras muchas marcas que es la cultura woke, lo cual está en auge y en boca de todos, evidentemente al tener tanta repercusión en el día a día atrae público para mal o para bien, y tras analizar todos los datos obtenidos esta estrategia de marketing en parte le está funcionando a Disney porque al fin y al cabo el público está pendiente de cuál será el nuevo desastre de Disney.

Honestamente creo que Disney se está dejando llevar demasiado por la cultura woke y se está olvidando que su público objetivo sigue siendo infantil; la inclusividad está muy bien pero tiene que partir de la naturalidad, sin forzar nada y sin tratar de darles el contenido a cucharadas a los niños.

Está ganando en cuestiones de marketing, la verdad es que sí, pero ¿de verdad le compensa estar en boca de todos a cambio de perder a su público fiel? Aquí es donde la compañía cinematográfica tendría que realizar el balance sobre lo que le compensa más.

Imagen 21



Meme que refleja cómo ven los usuarios la estrategia de marketing de Disney. Fuente: Google Imágenes, 2023.

Se habla de que estamos formando una generación de cristal, pero cómo no se va a formar está generación si los estímulos y la información que les llega de todas partes no deja de ser contradictoria, Disney está intentando introducir temas delicados con calzador a niños y niñas que lo único que quieren es disfrutar de una película de princesas y príncipes, o de guerreras y superhéroes. Para todo hay un tiempo determinado y no hay que forzar las cosas ni adelantar cosas que se corresponden con edades más avanzadas. Recientemente ha habido muchas noticias en diversos puntos del mundo donde en los colegios se exponen charlas de educación sexual y temas de amor libre a niños desde los 8 o 10 años, y algunas de estas charlas no son autorizadas por los padres lo cual genera aún más frustración acerca de cómo proteger a los más pequeños a tantas exposiciones forzosas que se ven hoy en día y que ni mucho menos son necesarias a esas edades.

Dicen que los niños son el futuro, que estamos constantemente creando las mentes del mañana, entonces desde mi opinión deberíamos enseñar la tolerancia, el respeto y la diversidad como base de esta nueva sociedad que se está creando, pero evidentemente sin violentar a los más pequeños, porque lo único que se consigue de esta manera es crearles una confusión de qué está bien o no entre lo que te dicen tus padres, la escuela, el cine, lo que te rodea, etc.

Concuerdo en que son los propios padres los que deberían ser quienes escogieran el momento adecuado para hablar de educación sexual a sus hijos y de temas de amor libre o diversidad, ya cuenta que los tiempos cambian y si bien no se comparten las opiniones creo que el

respeto es la base para que una sociedad funcione adecuadamente, y de nuevo, por fuentes como las también deben ser escuchadas.

Disney tiene un importante papel como educador, eso es innegable al fin y al cabo cuando eres pequeño, buscas una figura que te inspire y puede ser alguien que te rodea o un personaje que has visto en una película con el que te sientes identificado. Por ello como hermana de una niña de diez años a la que no quiero ver influida por una cultura que no está pensando en su infancia claramente, propondría que Disney dirigiese su mirada un momento a lo que fueron sus inicios y se dé cuenta de que ha llegado a tener tanto poder y tan alta estima en el público gracias a que siempre ha tenido claro a quién se dirigía y para quien era su contenido, algo que creo que ahora ha perdido un poco en el camino.

¿Seguiré siendo consumidora de Disney? Probablemente sí, porque admito que, aunque está cometiendo errores, confío en que retome el camino correcto y volvamos a la época dorada que marcó a tantas generaciones. Al fin y al cabo, como dije al principio de esta memoria individual, siempre he sido consumidora de Disney y mis películas favoritas van a seguir estando ahí; y si Disney retoma sus habilidades cinematográficas en lugar de rechazar guiones nuevos simplemente por no tener contenido de inclusión, creo que las películas volverán a lo que eran porque para hacer cine y sobre todo cine para niños y familias. Quizá la compañía debiera alejarse de ideologías extremistas y crear contenido de calidad.

## ANEXO 1. FICHAS TÉCNICAS DE LAS PELÍCULAS

<b>Título</b>	Zootopia	<b>Título</b>	Vaiana
<b>Año</b>	2016	<b>Año</b>	2016
<b>País</b>	Estados Unidos	<b>País</b>	Estados Unidos
<b>Director</b>	Rich Moore y Byron Howard	<b>Director:</b>	Domee Shi
<b>Género</b>	<ul style="list-style-type: none"> <li>● Animación</li> <li>● Infantil</li> <li>● Comedia</li> </ul>	<b>Género</b>	<ul style="list-style-type: none"> <li>● Animación</li> <li>● Fantástico</li> <li>● Aventuras</li> <li>● Comedia</li> </ul>
<b>Personajes principales</b>	<ul style="list-style-type: none"> <li>● Judy Hopps</li> <li>● Nick Wilde</li> </ul>	<b>Personajes principales</b>	<ul style="list-style-type: none"> <li>● Meilin Lee</li> <li>● Ming Lee</li> <li>● Miriam</li> <li>● Priya</li> <li>● Abby</li> </ul>

<b>Título</b>	Coco	<b>Título</b>	La Bella y la Bestia ( <i>Live Action</i> )
<b>Año</b>	2017	<b>Año</b>	2017
<b>País</b>	Estados Unidos	<b>País</b>	Estados Unidos
<b>Director</b>	Lee Edward Unkrich y Adrián Molina	<b>Director</b>	Bill Condon
<b>Género</b>	<ul style="list-style-type: none"> <li>● Animación</li> <li>● Musical</li> <li>● Aventuras</li> </ul>	<b>Género</b>	<ul style="list-style-type: none"> <li>● Fantasía</li> <li>● Romance</li> <li>● Musical</li> </ul>

<b>Personajes principales</b>	<ul style="list-style-type: none"> <li>● Miguel</li> <li>● Mamá Coco</li> <li>● Mamá Imelda</li> <li>● Ernesto de la Cruz</li> <li>● Héctor</li> </ul>	<b>Personajes principales</b>	<ul style="list-style-type: none"> <li>● Bella</li> <li>● Bestia</li> <li>● Gastón</li> </ul>
-------------------------------	--	-------------------------------	---

<b>Título</b>	El Rey León ( <i>Live Action</i> )	<b>Título</b>	Mulán ( <i>Live Action</i> )
<b>Año</b>	2019	<b>Año</b>	2020
<b>País</b>	Canadá; Estados Unidos	<b>País</b>	Estados Unidos
<b>Director</b>	Jon Favreau	<b>Director</b>	Niki Caro
<b>Género</b>	<ul style="list-style-type: none"> <li>● Musical</li> <li>● Animación</li> </ul>	<b>Género</b>	<ul style="list-style-type: none"> <li>● Acción</li> <li>● Aventura</li> <li>● Drama</li> </ul>
<b>Personajes principales</b>	<ul style="list-style-type: none"> <li>● Mufasa</li> <li>● Simba</li> <li>● Nala</li> <li>● Scar</li> <li>● Pumba</li> <li>● Timón</li> </ul>	<b>Personajes principales</b>	<ul style="list-style-type: none"> <li>● Mulán</li> <li>● Capitán Li-Sang</li> <li>● Mushu y grillo</li> <li>● Shan Yu</li> </ul>

<b>Título</b>	Encanto	<b>Título</b>	Turning Red
<b>Año</b>	2021	<b>Año</b>	2022
<b>País</b>	Estados Unidos	<b>País</b>	Estados Unidos
<b>Director</b>	Jared Bush, Byron Howard y Charise Castro Smith	<b>Director</b>	Domee Shi

<b>Género</b>	<ul style="list-style-type: none"> <li>• Animación</li> <li>• Fantástico</li> <li>• Comedia</li> <li>• Drama</li> <li>• Musical</li> </ul>	<b>Género</b>	<ul style="list-style-type: none"> <li>• Animación</li> <li>• Fantástico</li> <li>• Aventuras</li> <li>• Comedia</li> </ul>
<b>Personajes principales</b>	<ul style="list-style-type: none"> <li>• Mirabel Madrigal</li> <li>• Alma Madrigal</li> <li>• Bruno Madrigal</li> <li>• Julieta Madrigal</li> <li>• Agustín Madrigal</li> <li>• Isabela Madrigal</li> <li>• Luisa Madrigal</li> <li>• Pepa Madrigal</li> <li>• Félix Madrigal</li> <li>• Dolores Madrigal</li> <li>• Camilo Madrigal</li> <li>• Antonio Madrigal</li> <li>• Pedro Madrigal</li> </ul>	<b>Personajes principales</b>	<ul style="list-style-type: none"> <li>• Meilin Lee</li> <li>• Ming Lee</li> <li>• Miriam</li> <li>• Priya</li> <li>• Abby</li> </ul>

<b>Título</b>	Strange World	<b>Título</b>	La Sirenita ( <i>Live Action</i> )
<b>Año</b>	2022	<b>Año</b>	2023
<b>País</b>	Estados Unidos	<b>País</b>	Estados Unidos
<b>Director</b>	Don Hall	<b>Director</b>	Rob Marshall
<b>Género</b>	<ul style="list-style-type: none"> <li>• Animación</li> <li>• Aventuras</li> <li>• Fantástico</li> <li>• Ciencia ficción</li> <li>• Comedia</li> </ul>	<b>Género</b>	<ul style="list-style-type: none"> <li>• Fantástico</li> <li>• Musical</li> <li>• Romance</li> </ul>
<b>Personajes principales</b>	<ul style="list-style-type: none"> <li>• Ethan Clade</li> <li>• Searcher Clade</li> <li>• Callisto Mal</li> <li>• Jaeger Clade</li> <li>• Meridian Clade</li> </ul>	<b>Personajes principales</b>	<ul style="list-style-type: none"> <li>• Ariel</li> <li>• Úrsula</li> <li>• Príncipe</li> <li>• Flounder</li> <li>• Sebastian</li> </ul>

## BIBLIOGRAFÍA

- (2022, May 16). Los porcentajes de razas o etnias en Estados Unidos: es más diverso y multirracial que nunca. Retrieved Mayo 25, 2023, from <https://cnnespanol.cnn.com/2022/05/16/porcentajes-razas-etnias-estados-unidos-diverso-multirracial-mapa-orix/>
- ". (n.d.). " - Wiktionary. Retrieved Junio 2, 2023, from <https://flashinggreen.substack.com/p/i-am-a-gay-employee-at-walt-disney?s=r>
- Acosta, P. (2020, November 17). *Conoce la polémica entre el Día de Muertos y "Coco" de Disney*. 24 Horas. Retrieved April 30, 2023, from <https://www.24-horas.mx/2020/11/17/conoce-la-polemica-entre-el-dia-de-muertos-y-coco-de-disney/aposta>. (n.d.). apostta. Retrieved June 7, 2023, from <http://www.apostadigital.com/revistav3/hemeroteca/pdema.pdf>
- Armas, E. (2018, September 27). *Tiana y el #WhiteWashing en Disney: polémica respecto al estreno de 'Ralph rompe Internet'*. Harper's Bazaar. Retrieved June 7, 2023, from <https://www.harpersbazaar.com/es/cultura/ocio/a23487379/tiana-whitewashing-disney-polemica/>
- Barnes, B. (2022, April 18). *El mundo mágico de Disney se enfrenta a las guerras culturales (Published 2022)*. The New York Times. Retrieved Junio 2, 2023, from <https://www.nytimes.com/es/2022/04/18/espanol/disney-polemica.html>
- BBC. (2019, September 29). *Cómo las películas de Disney influyen en nuestra manera de entender el mundo (para bien y para mal)*. BBC. Retrieved June 05, 2023, from <https://www.bbc.com/mundo/vert-cul-49457085>
- Cosmopolitan and Border Experiences in the Global City of Zootopia*. (n.d.). Dialnet. Retrieved June 7, 2023, from <https://dialnet.unirioja.es/servlet/articulo?codigo=8442736>
- Disney anuncia que la mitad de los personajes de sus dibujos serán LGBTQ+ antes de que termine 2022*. (2022, April 5). El Debate. Retrieved Mayo 25, 2023, from <https://www.eldebate.com/cultura/20220405/disney-anuncia-mitad-personajes-seran-lgbtq-antes-termina-2022.html>

*Disney, tercera compañía con mejor reputación - Licencias.* (2017, March 6). Interempresas. Retrieved Mayo 25, 2023, from

<https://www.interempresas.net/Licencias/Articulos/343353-Disney-tercera-compania-con-mejor-reputacion.html>

*El mundo mágico de Disney se enfrenta a las guerras culturales.* (2022, April 18). Daily Press.

Retrieved Junio 2, 2023, from

<https://www.dailypress.com/2022/04/18/el-mundo-mgico-de-disney-se-enfrenta-a-las-guerras-culturales/>

*Esta es la polémica de Disney por Encanto y otras películas que tienen actos racistas.* (2021,

December 11). Última Hora Colombia. Retrieved Mayo 22, 2023, from

<https://ultimahoracol.com/esta-es-la-polemica-de-disney-por-encanto-y-otras-peliculas-que-tienen-actos-racistas/>

*Etnografía de los Estados Unidos.* (n.d.). Wikipedia. Retrieved Mayo 25, 2023, from

[https://es.wikipedia.org/wiki/Etnograf%C3%ADa\\_de\\_los\\_Estados\\_Unidos](https://es.wikipedia.org/wiki/Etnograf%C3%ADa_de_los_Estados_Unidos)

*Etnografía de los Estados Unidos.* (n.d.). Wikipedia. Retrieved Mayo 25, 2023, from

[https://es.wikipedia.org/wiki/Etnograf%C3%ADa\\_de\\_los\\_Estados\\_Unidos](https://es.wikipedia.org/wiki/Etnograf%C3%ADa_de_los_Estados_Unidos)

Ezquiaga, M. (2021, December 15). “Encanto” y una polémica en torno al realismo mágico. Infobae.

Retrieved Mayo 22, 2023, from

<https://www.infobae.com/que-puedo-ver/2021/12/15/encanto-y-una-polemica-en-torno-al-realismo-magico/>

González, A. (2023, April 18). *Éstos han sido los grandes fracasos cinematográficos de 2022 y Disney encabeza el top con una película de animación.* Vandal. Retrieved Mayo 25, 2023, from

<https://vandal.elespanol.com/noticia/r20315/disney-encabeza-los-mayores-fracasos-de-2022-en-cine-con-una-pelicula-de-animacion-muy-polemica>

Iger, B. (n.d.). *INFORME DE 2020 SOBRE RESPONSABILIDAD SOCIAL CORPORATIVA.* The Walt Disney Company. Retrieved Junio 2, 2023, from

<https://thewaltdisneycompany.eu/app/uploads/2022/01/2020-CSR-Report-Spanish.pdf>

López, D. (2022, November 25). *Strange World de Disney se hunde en taquilla en su estreno.* ACI

Prensa. Retrieved Mayo 25, 2023, from



<https://www.aciprensa.com/noticias/pelicula-animada-de-disney-que-incluye-romance-gay-se-hunde-en-estreno-53061>

“Me muero de ganas de no ver *Encanto*”: trino de Margarita Rosa genera polémica. (2022, March 27). *Semana.com*. Retrieved Mayo 22, 2023, from

<https://www.semana.com/gente/articulo/me-muero-de-ganas-de-no-ver-encanto-trino-de-margarita-rosa-genera-polemica/202255/>

Mena, M. (2022, November 10). *Infografía: Disney+ llega a 164 millones de suscriptores en vísperas de su tercer aniversario*. *Statista*. Retrieved Mayo 22, 2023, from

<https://es.statista.com/grafico/21626/suscriptores-de-pago-y-la-disponibilidad-de-disney/>

Orús, A., & Disney, W. (n.d.). *Walt Disney: ingresos anuales a nivel mundial 2012-2022*. *Statista*.

Retrieved Mayo 22, 2023, from

<https://es.statista.com/estadisticas/583681/ingresos-anuales-de-la-productora-walt-disney/>

Pascual, J. A. (2023, January 8). *Las series y películas de Disney+ más vistas en 2022 son reposiciones y títulos antiguos*. *Computer Hoy*. Retrieved Mayo 25, 2023, from

<https://computerhoy.com/entretenimiento/series-peliculas-disney-plus-mas-vistas-2022-1181244>

Paz, Y. (2022, March 1). *¿Juventud de cristal o adultos de piedra? – PLAFAR Report*. *PLAFAR Report*.

Retrieved June 7, 2023, from

<https://plafarreras.junior-report.media/juventud-de-cristal-o-adultos-de-piedra/>

Pérez, P. (2018, November 21). *Disney: la banda sonora de la infancia*. *La Vanguardia*. Retrieved

April 25, 2023, from

<https://www.lavanguardia.com/vida/junior-report/20181121/453081247258/banda-sonora-infancia-peliculas-disney.html>

*Revista de comunicación audiovisual y publicitaria*. (2019, diciembre 12). *Ediciones complutense*.

<https://revistas.ucm.es/index.php/ARAB/article/view/63129/4564456553023>

Rueda, E. (2022, April 10). *La película de Disney+ que logró el récord de audiencia y destronó a Netflix en Estados Unidos según Nielsen*. *Spoiler - Bolavip*. Retrieved Mayo 25, 2023, from

<https://spoiler.bolavip.com/cine/La-pelicula-de-Disney-que-logro-el-record-de-audiencia-y-destrono-a-Netflix-en-Estados-Unidos-segun-Nielsen-20220410-0010.html>

Sáliche, L. (2022, September 25). *La polémica por la “sirenita negra” de Disney se nutre de mitología, racismo y activismo woke*. Infobae. Retrieved April 30, 2023, from

<https://www.infobae.com/cultura/2022/09/25/la-polemica-por-la-sirenita-negra-de-disney-mitologia-racismo-y-activismo-woke/>

Smith, W. (2022, September 14). *Disney, la sirenita negra, y los billetitos verdes*. Jot Down. Retrieved Mayo 25, 2023, from <https://www.jotdown.es/2022/09/disney-la-sirenita-negra-billetitos-verdes/>

Universitat de Valencia. (n.d.). *Familias diversas: ejemplos cinematográficos Disney de nueve estructuras familiares*. Dialnet. Retrieved June 7, 2023, from

<https://dialnet.unirioja.es/servlet/articulo?codigo=7844046>

Wheeler, M. (2020, June 16). Este mapa muestra las películas de Disney preferidas en cada país.

Retrieved Junio 2, 2023, from [https://as.com/epik/2020/06/16/portada/1592307083\\_535302.html](https://as.com/epik/2020/06/16/portada/1592307083_535302.html)