

Grado de Relaciones Laborales y Recursos Humanos
UNIVERSIDAD DE VALLADOLID
Facultad de Ciencias del Trabajo



**La Crisis Económica Española
durante el año 2013
y su influencia en el empleo
en Castilla y León.**

Autor/a: María Teresa Franco Manso
Año académico 2013/2014

ÍNDICE

Introducción

1. La Crisis económica en el año 2013

1.1 Población

- Población por comunidades y ciudades autónomas
- Migraciones exteriores
- Migraciones interiores

1.2 Esquema de clasificación de la Población.

1.3 Población económicamente activa y tasa de actividad

a) Población ocupada (o personas con empleo)

- Ocupados por sexo
- Ocupados por grupo de edad
- Ocupados por nacionalidad
- Ocupados por sector económico
- Ocupados por situación profesional
- Ocupados por duración de la jornada

b) Población subempleada

c) Población Parada o desempleada y tasa de desempleo

- Población desempleada por sexo
- Población desempleada por grupo de edad
- Población desempleada por formación cualificada
- Población desempleada por nacionalidad
- Población desempleada por sectores económicos
- Población desempleada por sectores públicos y privados
- Parados de larga duración

1.4 Población económicamente inactiva

2. La familia española durante la actual crisis

3. Conclusiones

4. Bibliografía

Introducción

La crisis económica española se inició en el verano de 2007 coincidiendo con el crack de las hipotecas subprime (hipotecas basura) en Estados Unidos y dura hasta la actualidad. Esta crisis se enmarca dentro de la crisis económica mundial de finales de 2007 que afectó a la mayor parte de países del mundo, en especial de los países desarrollados.

El comienzo de la crisis mundial supuso para España la explosión de otros problemas: el final de la burbuja inmobiliaria, la crisis bancaria de 2010 y finalmente el aumento del desempleo, lo que se tradujo en el surgimiento de movimientos sociales encaminados a cambiar el modelo económico y productivo así como cuestionar el sistema político exigiendo una renovación democrática. El movimiento social más importante es el denominado Movimiento 15-M, surgido en mayor medida, por la precariedad y las condiciones económicas de las clases media y baja. La drástica disminución del crédito a familias y pequeños empresarios por parte de los bancos y las cajas de ahorros, algunas políticas de gasto inadecuadas llevadas a cabo por el gobierno central, el elevado déficit público de las administraciones autonómicas y municipales, la corrupción política, el deterioro de la productividad, la competitividad y la alta dependencia del petróleo son otros de los problemas que también han contribuido al agravamiento de la crisis. La crisis se ha extendido más allá de la economía para afectar a los ámbitos institucionales, políticos y sociales.

Esta crisis alcanzó en nuestro país cifras que jamás hubiéramos pensado. El desempleo, en el primer trimestre del año 2013, superó por primera vez en la historia de España los seis millones de parados, un 27,16% de la población activa según la encuesta de la EPA, llegando la tasa de paro juvenil (menores de 25 años) al 57,22%.

Estos datos tan reveladores han hecho que mi trabajo de fin de grado consista en hacer un estudio de la población activa durante el año 2013, desde diferentes perspectivas, sectoriales, de género, por edades, etc, así como de las personas inactivas, comparando los valores de la Comunidad Autónoma de Castilla y León, con los datos nacionales y con otras Comunidades Autónomas, en el mismo periodo de tiempo.

La fuente de información de mi trabajo ha sido la Encuesta de Población Activa (EPA). Esta encuesta tiene como finalidad dar datos de las principales categorías poblacionales en relación en el mercado de trabajo (activos=ocupados+parados; e inactivos) y obtener clasificaciones de estas categorías según diversas características.

La Encuesta de Población Activa es una investigación continua de periodicidad trimestral dirigida a las familias, cuya finalidad principal es obtener datos de la fuerza de trabajo y de sus diversas categorías (ocupados, parados), así como de la población ajena al mercado laboral (inactivos).

La muestra inicial es de unas 65.000 familias al trimestre que equivalen aproximadamente a 180.000 personas.¹

1. La Crisis económica en el año 2013

En primer lugar, se muestran los principales indicadores de Mercado de Trabajo, para España y Castilla y León.

INDICADORES	ESPAÑA	CASTILLA Y LEÓN
<i>Número de habitantes</i>	46.704.314	2.519.875
<i>Población activa</i>	23.190.200	1.171.075
<i>Población ocupada</i>	17.139.000	916.375
<i>Asalariados</i>	14.069.125	709.000
<i>Población parada</i>	6.051.125	254.700
<i>Inactivos</i>	15.448.450	958.725
<i>Tasa de actividad</i>	60,02%	54,98%
<i>Tasa de paro</i>	26,09%	21,74%
<i>Salario Mínimo Interprofesional</i>	752,85€ brutos/mes	
<i>Salario medio mensual</i>	1.947€ brutos/mes	

1.1 Población

España en el último censo del INE tiene una población de 46,7 millones de habitantes, de los que 38,2 millones tiene más de 16 años, y sólo forman parte de la población activa 23,19 millones, todos estos son parados u ocupados. El resto son estudiantes, jubilados, amas de casa, etc...., ciudadanos que no tienen empleo pero tampoco lo buscan.

En términos anuales, la población cae un 0,34% anual, comparándolo con 2012.

¹ <http://www.ine.es/inebaseDYN>

Se trata del primer descenso de población en España desde que se dispone de datos anuales (las series se inicia en 1971).

Este descenso poblacional fue fruto de un saldo vegetativo (nacimientos menos defunciones) positivo de 48.488 personas y de un saldo migratorio negativo de 162.390 personas (314.358 inmigraciones procedentes del extranjero menos 476.748 emigraciones con destino al extranjero).

Población por comunidades y ciudades autónomas

En Castilla y León la población total es de 2.519.875 personas empadronadas, siendo la población extranjera un total de 164.780, de los cuales proceden de la Unión Europea 83.474 (50,66%) y extra comunitarios 81.306 (49,34%) El total de la población extranjera representa sobre el total de la población el 6,54%.

La pérdida de población fue generalizada en la mayoría de comunidades autónomas de España. Castilla y León (-0,8%), Cataluña (-0,7%), Principado de Asturias y la Rioja (-0,6%) registraron los mayores descensos relativos. Los únicos crecimientos de población se dieron en Canarias (1%), Illes Balears (0,9%) y Andalucía (0,2%), además de en las ciudades autónomas de Ceuta (0,8%) y Melilla (2,4%).

Migraciones exteriores

El número de extranjeros descendió un 4% en 2013 debido sobre todo a la emigración, hasta situarse en 4.870.487.

Por nacionalidades, el mayor descenso en términos absolutos se da entre la población ecuatoriana y la colombiana.

El flujo migratorio hacia el exterior se ha intensificado. Un total de 314.358 personas procedentes del extranjero establecieron su residencia en nuestro país durante 2012. Al mismo tiempo, 476.748 abandonaron España con destino a algún país extranjero. Por tercer año consecutivo, el saldo migratorio fue negativo 162.390 personas en 2012, cifra sensiblemente inferior a las de 2011 y 2010.

Las principales nacionalidades de los inmigrantes extranjeros fueron los marroquíes, los rumanos y los británicos.

Entre los extranjeros que emigraron de España durante la primera mitad de 2013, las nacionalidades predominantes fueron las de Rumania y Marruecos, que son además las nacionalidades mayoritarias entre la población extranjera residente.

Se está produciendo un efecto retorno a sus países, de inmigrantes que llegaron a España en la etapa de bonanza, lo que se refleja en una caída de la población extranjera mayor de 16 años.

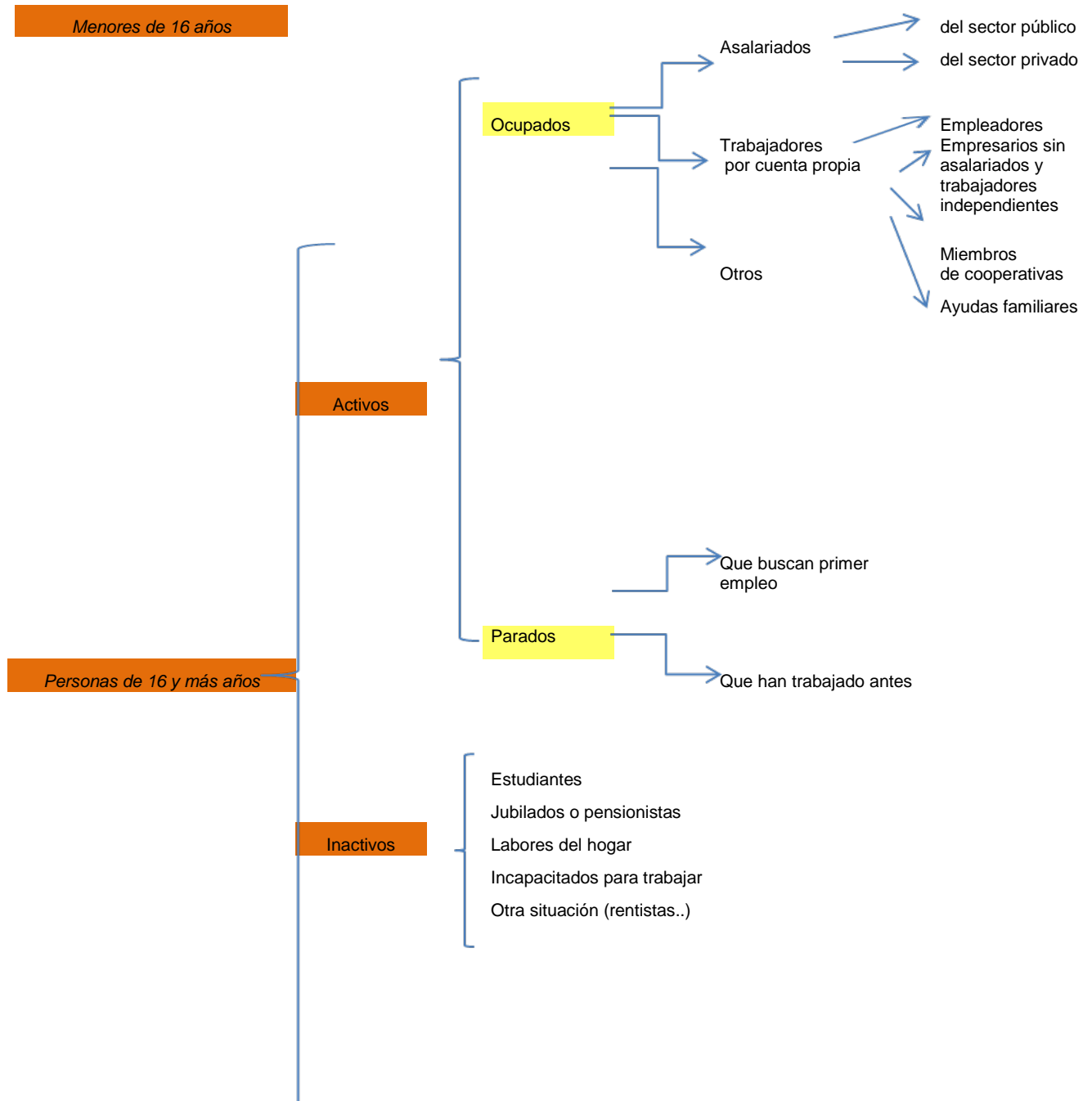
Migraciones interiores

Si analizamos los movimientos entre comunidades autónomas la Comunidad de Madrid, Illes Balears y País Vasco presentan los saldos migratorios más altos. En

cambio, Castilla-La Mancha, Castilla y León y Andalucía tuvieron los saldos migratorios interiores más negativos.

1.2 Esquema de Clasificación de la Población

El esquema siguiente muestra la clasificación de la población española en función de su relación con la actividad económica.

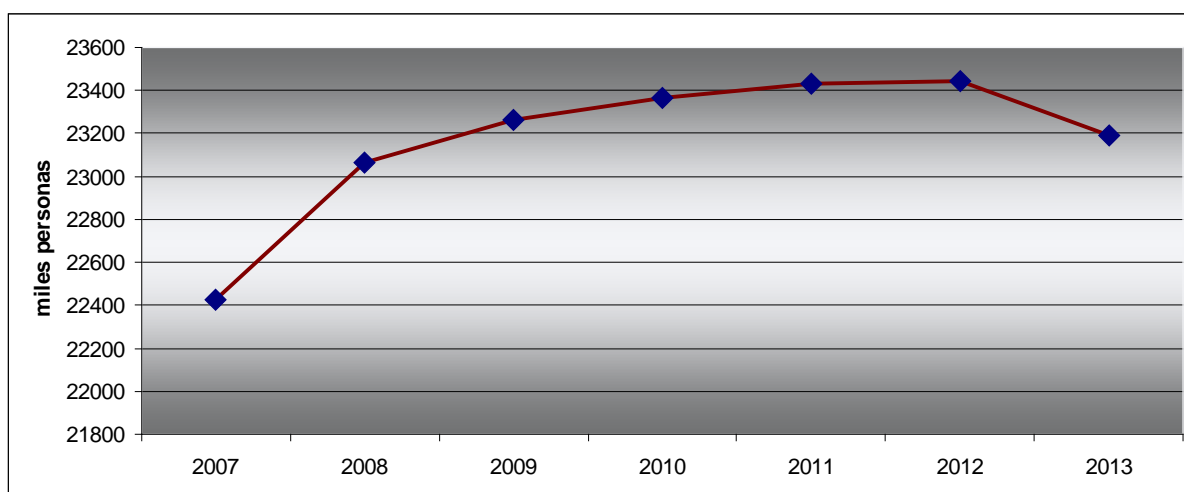


1.3 Población económicamente activa y tasa de actividad

Por población activa se entiende *aquellas personas de 16 o más años que, durante la semana de referencia (la anterior a aquella en que se realiza la entrevista), suministran mano de obra para la producción de bienes y servicios o están disponibles y en condiciones de incorporarse a dicha producción. Se subdividen en ocupados y parados.*²

La población activa en España a finales de 2013 era de 23.190.150, produciéndose un apreciable descenso de 253.550 personas, en comparación con el mismo periodo del año anterior. En Castilla y León el número de personas activas alcanzó la cifra de 1.170.075, también disminuyó con respecto al mismo periodo del año anterior en 20.200 personas.

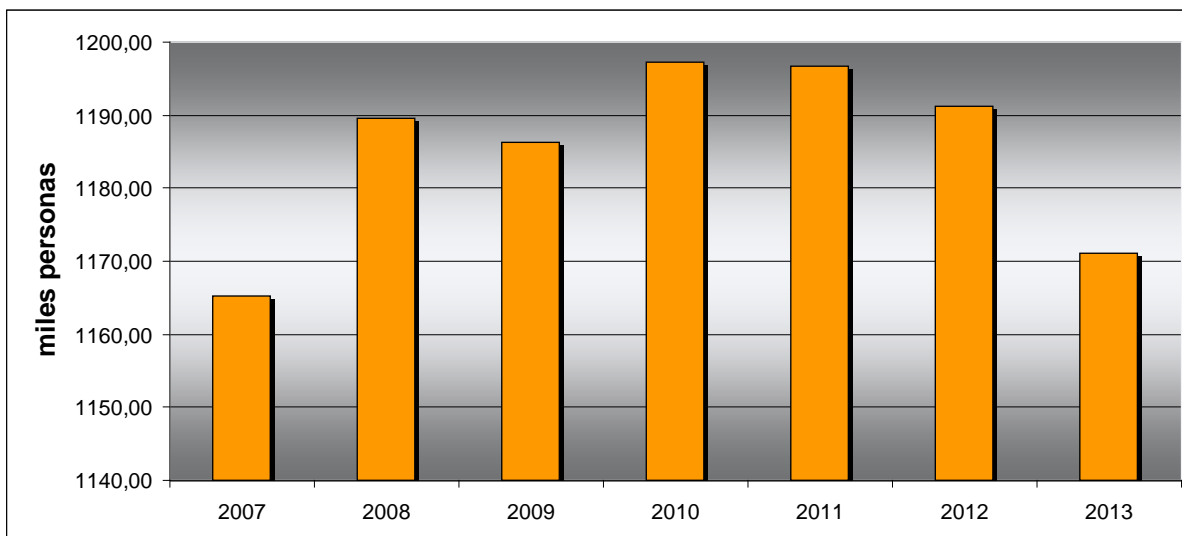
Gráfico1. Población activa en España



Fuente: EPA

² <http://www.ine.es/inebaseDYN>

Gráfico 2. Población Activa en Castilla y León



Fuente: EPA

Tasa de actividad

Al cociente entre el número total de activos y la población total, es lo que definimos, tasa de actividad.

La tasa de actividad en España en el año 2013 era del 60,2%. La tasa femenina aumentó (53,94%), mientras que la de los hombres disminuyó y se coloca en el 66,38%. Mirando las tasas de actividad desde el comienzo de la crisis hasta el año 2013, se observa el aumento de la tasa femenina y la reducción en la masculina.

Cada vez más mujeres se han ido incorporando al mercado de trabajo. Esta crisis ha obligado a la mujer a buscar empleo en muchas ocasiones, ante la ausencia de falta de trabajo de su cónyuge o pareja.

La tasa de los extranjeros disminuyó con respecto al año anterior, y alcanzó un 74,86%. La distancia entre ambas tasas es de casi de 14,66 puntos a favor de los extranjeros, circunstancia explicada fundamentalmente por la diferente estructura por edades de unos y otros. Al poseer una estructura de edades sensiblemente más joven que la población nacional, la tasa de actividad de los extranjeros residentes en España ha sido siempre más alta que la de los españoles.

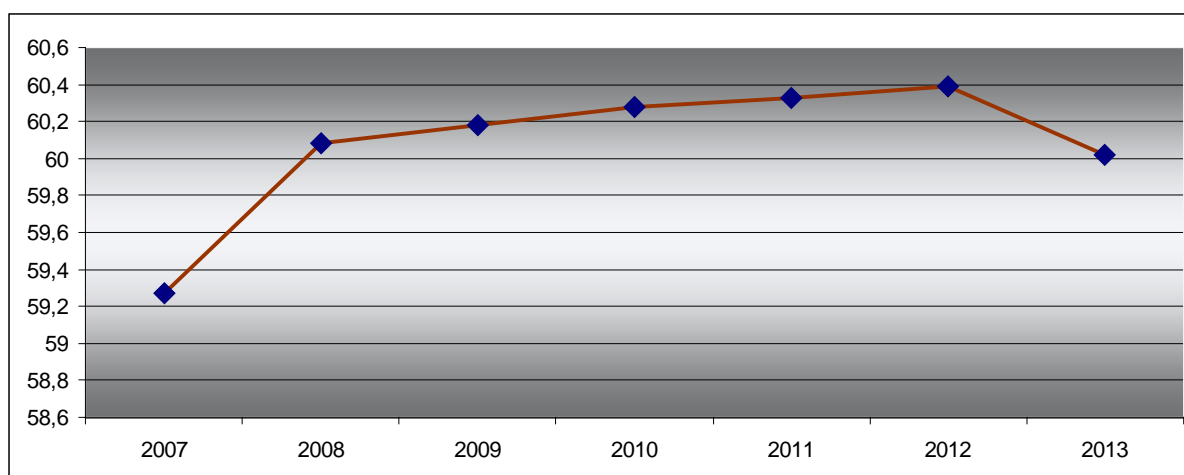
Entrando a analizar la comunidad de Castilla y León, su tasa de actividad es inferior a la media nacional. Alcanzó un 54,98%, circunstancia similar a las Comunidades Autónomas de Galicia (54,19%) y Asturias (52,44%), que tuvieron también una tasa inferior a la media nacional, la cual, se encontraba en el 59,19%.

La tasa de actividad masculina en Castilla y León decreció entre 2007 y 2013, pasando de 63,95% a 61,35%; por el contrario, la tasa de actividad entre las mujeres aumenta de 43,74% a 48,79%. Estos datos reflejan una situación similar a la acontecida a nivel nacional.

Tasa de actividad por edades

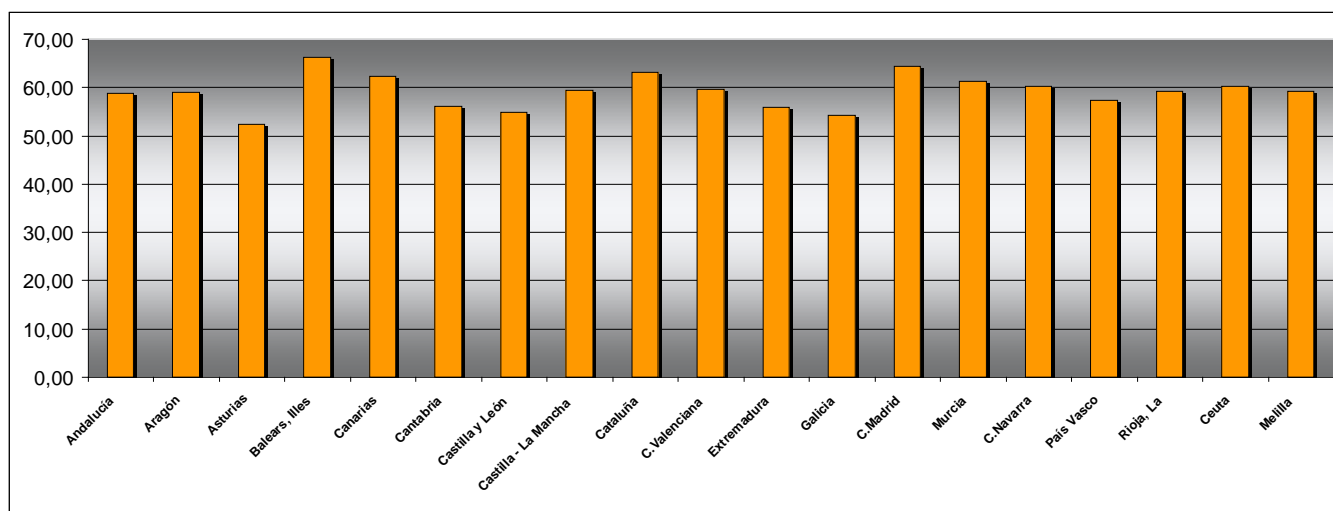
La tasa de actividad a nivel nacional entre los jóvenes menores de 25 años baja desde el 50% en 2007 hasta el 39% en 2013. Este dato refleja un “abandono” del mercado laboral por parte del colectivo más joven, que se refugia en los estudios o en la pura inactividad.

Gráfico 3. Tasa de Actividad de los jóvenes menores de 25 años.



Fuente: EPA

Gráfico 4. Tasa de actividad en las Comunidades y Ciudades Autónomas en 2013.



Fuente: EPA

a) Población Ocupada

El Instituto Nacional de Estadística define a los ocupados como “*personas de 16 o más años que durante la semana de referencia han estado trabajando durante al menos una hora, a cambio de una retribución (salario, jornal, beneficio empresarial,*

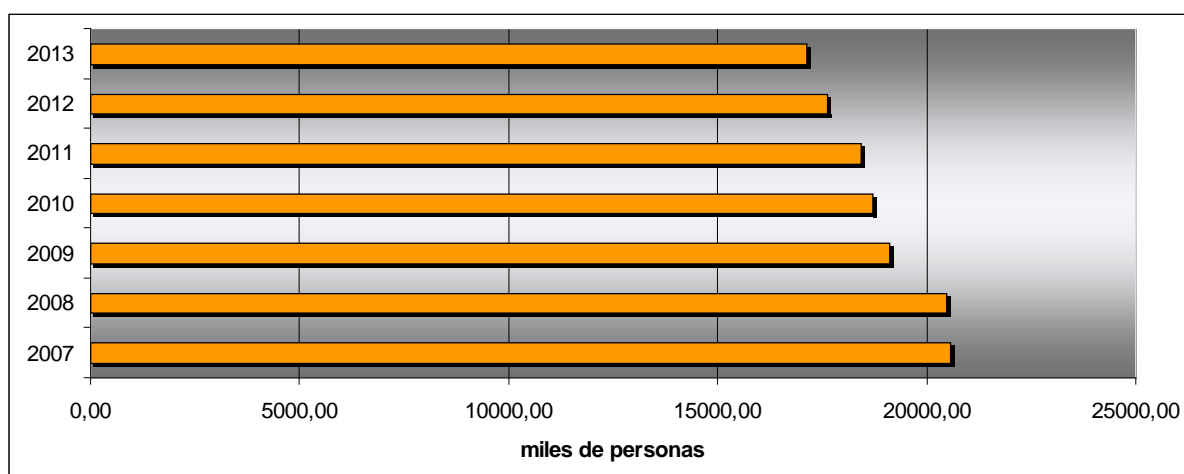
etcétera) en dinero o especie. También son ocupados quienes teniendo trabajo han estado temporalmente ausentes del mismo por enfermedad, vacaciones, etcétera".³

Los ocupados se clasifican atendiendo a la situación profesional en trabajadores por cuenta propia (empleadores, empresarios sin asalariados y trabajadores independientes, miembros de cooperativas, ayudas familiares) y asalariados (públicos o privados).

En términos anuales, con relación al año anterior el número de ocupados en España descendió en 493.700 durante 2013 (-2,88%) manteniéndose un total de 17.139.000 personas.

Analizando la evolución desde el 2007, se observa en el gráfico que empieza a producirse un importante descenso en el número de ocupados a nivel nacional. Se destruye empleo y disminuyen paulatinamente las personas ocupadas en nuestro país.

Gráfico 5. Población Ocupada en España.



Fuente: EPA

Castilla y León, al igual que la gran mayoría de comunidades autónomas, sufrió una disminución en el número de ocupados, y se situó en 916.400 ocupados, que en términos relativos y comparándolo con el año 2007 supone un 18%.

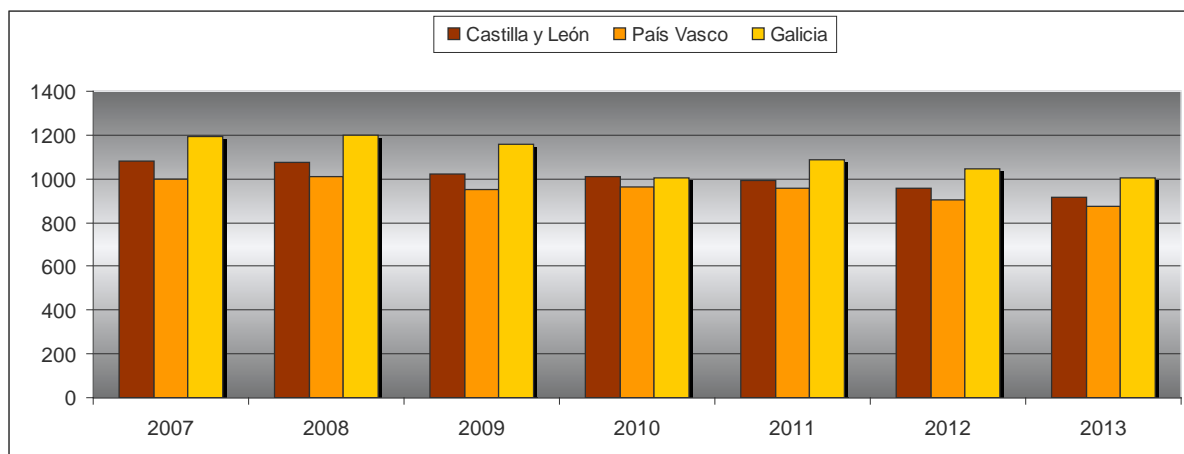
El País Vasco, en términos absolutos, llegó a 876.300 ocupados en 2013, pero desde el 2007 fue decreciendo constantemente año tras año. En términos relativos comparando con el año 2007, supuso un 14%.

Galicia, sin embargo, perdió desde 2007 el mismo número de ocupados en términos relativos que Castilla y León un 18% menos de personas ocupadas.

³ <http://www.ine.es/inebaseDYN>

En mi trabajo fin de grado he seleccionado estas dos Comunidades Autónomas porque El País Vasco, es una de las regiones donde la crisis menos ha afectado, aunque observando las cifras del gráfico se constata una reducción en la población ocupada. Por el contrario, Galicia es una Comunidad Autónoma al igual que en Castilla y León donde la población activa se ha reducido bastante comparando con el año 2007, y ambas presentan variaciones muy parecidas.

Gráfico 6. Población Ocupada en Castilla-León, País Vasco y Galicia



Fuente: INE

- **Ocupados por sexo**

En España el número de ocupados por sexo, baja, pero la caída es menor que en los años anteriores.

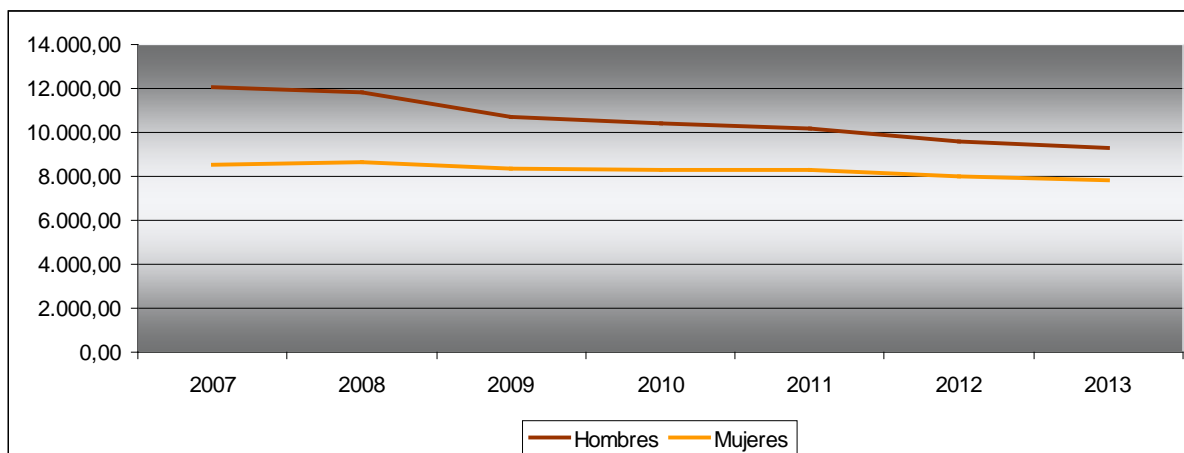
En términos absolutos, la población ocupada masculina en el año 2011 era de 10.152,5 personas, en el año 2012 disminuyó y se situó en 9.608,2 personas, y en el año 2013 siguió bajando la población ocupada alcanzando la cifra de 9.315,8 personas. La tasa de variación anual es del (-3,13%) entre 2013 y 2012 y entre 2012 y 2011 del (-5,6%), es la menos negativa desde 2007.

El porcentaje de población femenina ocupada en España tampoco creció, de 2013 a 2012 sino que se redujo un 2,57% y entre 2012 y 2011 un 3,04%.

El empleo desciende con más intensidad en los hombres que entre las mujeres.

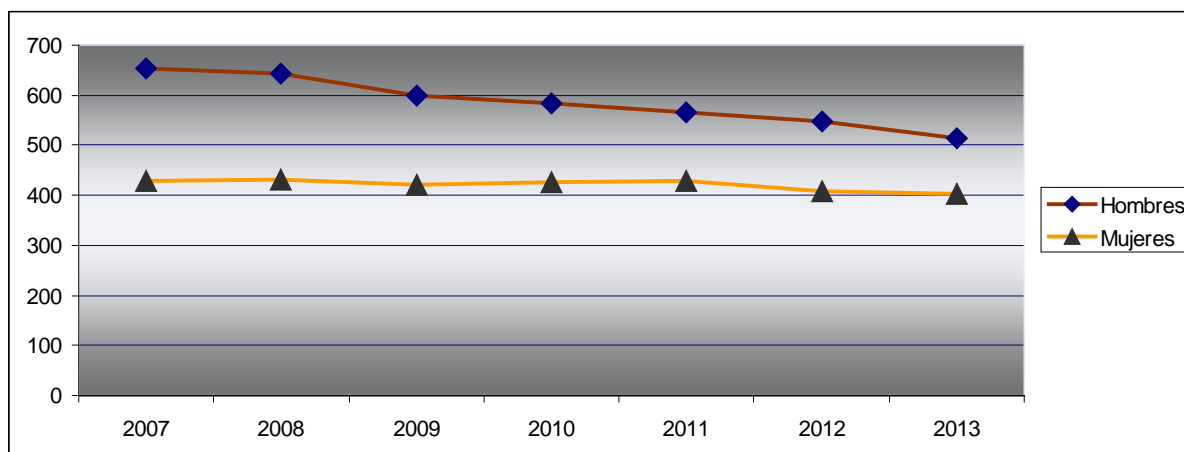
En Castilla y León en términos anuales, la población ocupada disminuye en los hombres 6,5% y para las mujeres 1,36%, en Galicia la reducción fue de un 4,6% en los hombres y un 3,53% en las mujeres y en el País Vasco de (-4,08) en hombres y un (-2,50) en mujeres. Estos datos evidencian que en Castilla y León el número de personas masculinas que perdieron su empleo fue mucho mayor que en otras comunidades autónomas, sin embargo las mujeres castellano-leonesas se mantuvieron en el mercado laboral perdiendo menos puestos de trabajo que en otras regiones.

Gráfico 7. Ocupados en España



Fuente: EPA

Gráfico 8. Ocupados en Castilla-León



Fuente: EPA

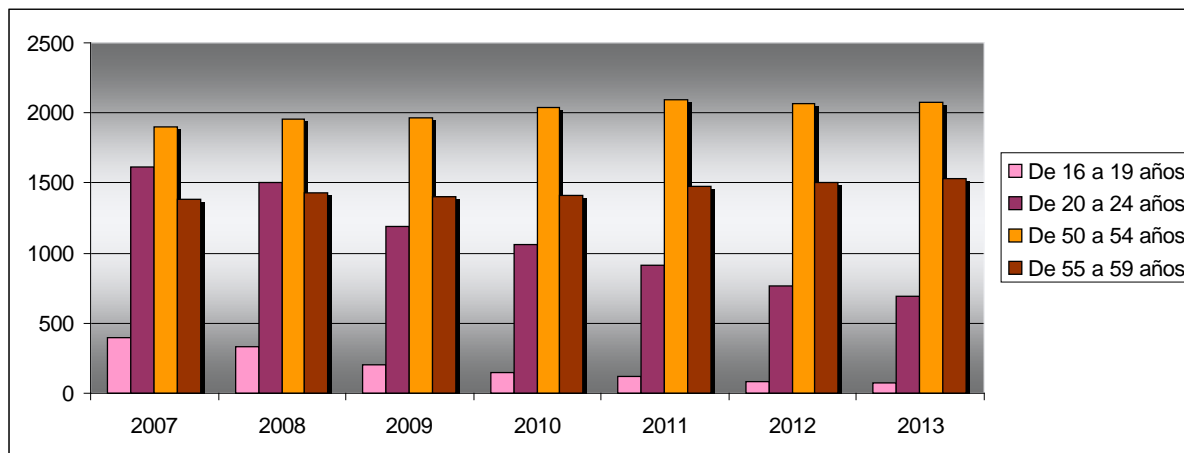
- **Ocupados por grupo de edad**

Se han producido diferencias por grupos de edad entre la población ocupada a nivel nacional. Los jóvenes han sufrido con mayor dureza el efecto de la crisis económica. La reducción para los trabajadores de 16 a 19 años ha sido muy superior, pasando de 397.400 personas en 2007 a 74.400 en 2013. Sin embargo, los trabajadores ocupados de 50 a 59 años apenas experimentaron grandes movimientos a lo largo de este periodo.

En Castilla y León ocurre lo mismo que a nivel nacional, en términos anuales, el grupo de 16 a 19 años disminuyó en un 27,58% en 2013, en el grupo de 20 a 25

años se redujo en 14,59% y, sin embargo, los ocupados en las edades comprendidas entre 55 y más años permaneció constante.

Gráfico 9. Ocupados en España



Fuente: IEPA

- **Ocupados por nacionalidad**

En diciembre de 2013 el número de trabajadores extranjeros en España era de 1.525.702. Esta cifra supone una variación negativa del 23% respecto a los datos de 2007, cuando había casi 2 millones de profesionales extranjeros inscritos en la Seguridad Social (1.981.106). La cifra más alta se alcanzó en mayo de 2008, con 2.145.901 trabajadores. Desde entonces, el descenso de los ocupados no nacionales ha sido del 28,9%.

En el año 2007, los profesionales nacidos fuera de España suponían el 10,3% de los activos, porcentaje que ha bajado en 2013 hasta el 9,3%

Las variaciones en el número de trabajadores extranjeros dependen también de la comunidad autónoma. Desde 2007, Castilla-La Mancha, Navarra, La Rioja y Castilla y León han registrado unos descensos superiores al 33%, rozando incluso el 40% en Castilla-La Mancha.

- **Ocupados por sector económico**

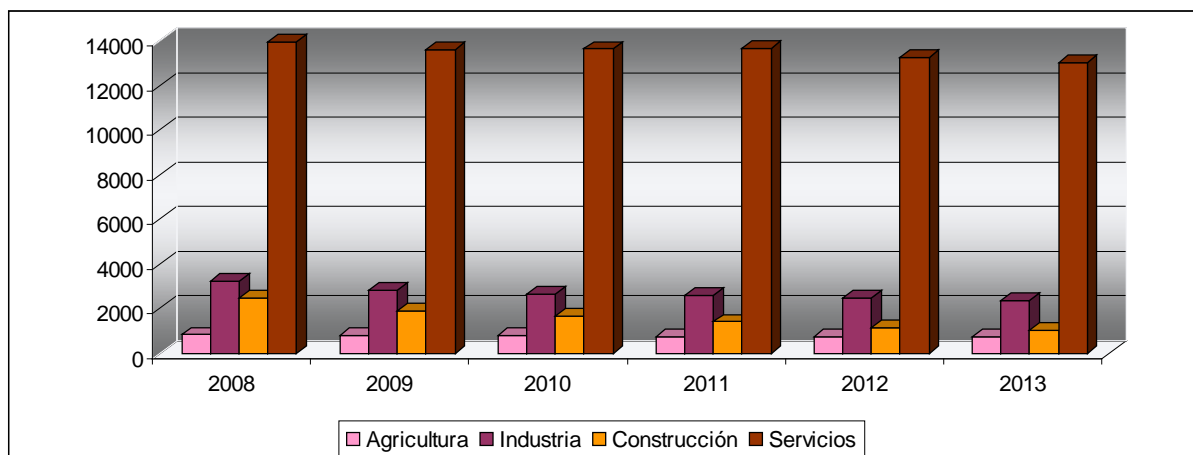
Distinguiendo por sectores económicos, el número de ocupados a nivel nacional disminuyó muy ligeramente en 2013 en el sector de la Agricultura en 6.800 personas (-0,92%) con respecto al año anterior. Por el contrario, hubo una actitud desfavorable desde el año 2008, en el sector de la industria, la construcción y en el sector servicios.

Las actividades más afectadas por la pérdida de trabajadores ocupados son la construcción y las actividades inmobiliarias, las ramas más afectadas por la crisis económica.

La población ocupada en Castilla y León va a disminuir en todos los sectores de actividad: agricultura, ganadería, silvicultura y pesca (-3,79%), industria (-9,32%), construcción (-19,01%) y en el sector servicios (-1,73%).

Las cifras de ocupación muestran la preponderancia del sector servicios, que ocupa prácticamente al 70% de los trabajadores de nuestra Comunidad, si bien este dato es todavía más elevado a nivel nacional llegando a un 76%. Asimismo se observa una ligera reducción en el peso de la industria respecto del total de ocupación y una significativa disminución en la construcción, a lo largo de los últimos cuatro años.

Gráfico 10. Ocupados en España por sector económico



Fuente: EPA

- **Ocupados por situación profesional**

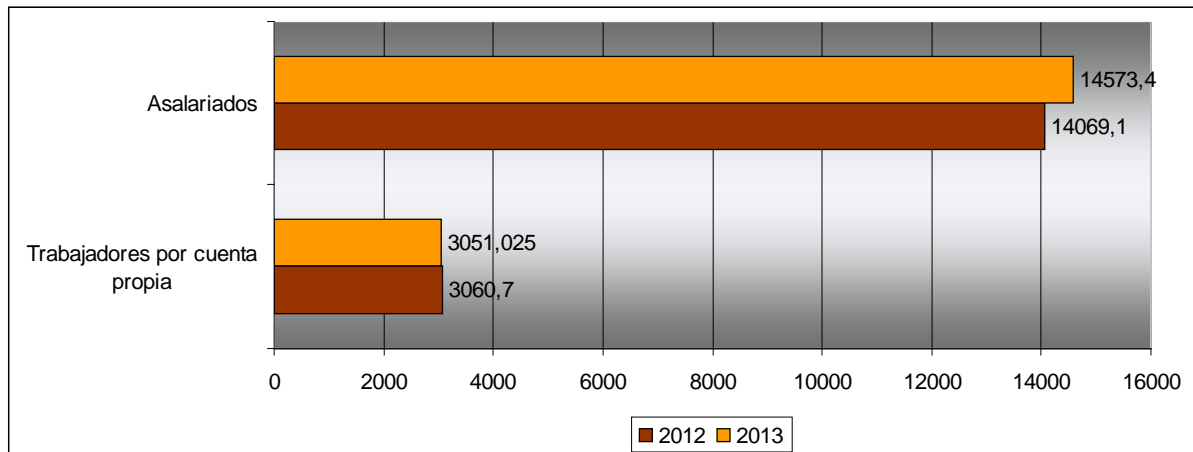
El empleo por cuenta propia en España ha experimentado cierta recuperación o, por lo menos, se ha mantenido en niveles similares a los que tenía (en torno a los 3 millones de efectivos). El número total de trabajadores por cuenta propia se incrementó ligeramente en 2013, en 48.100 personas, pero desde 2008 a 2012 el número de trabajadores por cuenta propia disminuyó paulatinamente.

El porcentaje de parados en España es muy superior a otros países y en ocasiones el autoempleo es casi una obligación. Sin embargo, el problema es que muchos de estos autónomos de nueva situación son forzados a serlo. La empresa, para ahorrar costes, da de baja en el régimen general de la Seguridad Social para desplazarle al Régimen de Autónomos (RETA). Así, se ahorra el pago de la cuota de

la Seguridad Social, que corre a cuenta del falso autónomo, y evita que genere antigüedad, con lo que el coste en caso de prescindir de él es menor.

El número de trabajadores por cuenta propia, tanto en España como en Castilla y León, comenzó a incrementarse en 2011, registrando un aumento de 1,04% en España y un 0,19% en Castilla y León.

Gráfico 11. Ocupados en España



Fuente: INE

Las estadísticas que miden el empleo ponen de manifiesto la intensidad con la que la economía española en crisis ha destruido puestos de trabajo. La caída de la contratación temporal ha sido el principal desencadenante, pero el descenso de la contratación indefinida a pesar de ser menos numeroso, ya que se hacen muchos menos contratos indefinidos, ha sido más intenso.

En la última reforma laboral, se incluía como objetivo actuar contra la dualidad del mercado de trabajo, apostando por la estabilidad, tanto en el empleo como en la contratación.

Un solo dato evidencia el fracaso total de la reforma para mejorar la estabilidad en el empleo: los últimos doce meses son el período en que más empleo indefinido se ha destruido. Nunca antes, ni en los momentos más agudos de la crisis, se había perdido tanto empleo estable.

Así, **el número de asalariados** en España disminuyó en 2013 por quinta vez consecutiva. En las empresas privadas el empleo asalariado ha caído de forma dramática de 14 millones de personas en 2007 a 11,1 millones en 2013. Los asalariados con contrato indefinido bajaron en 348.350 personas y los asalariados con contratos temporales decrecieron en 155.950.

En cuanto al empleo asalariado en el sector privado en Castilla y León, en tan solo un año, se han perdido 39.550 puestos de trabajo, descenso del 7,61% superior al registrado en España, que fue del 2,95%, es decir, 329.250 empleos asalariados

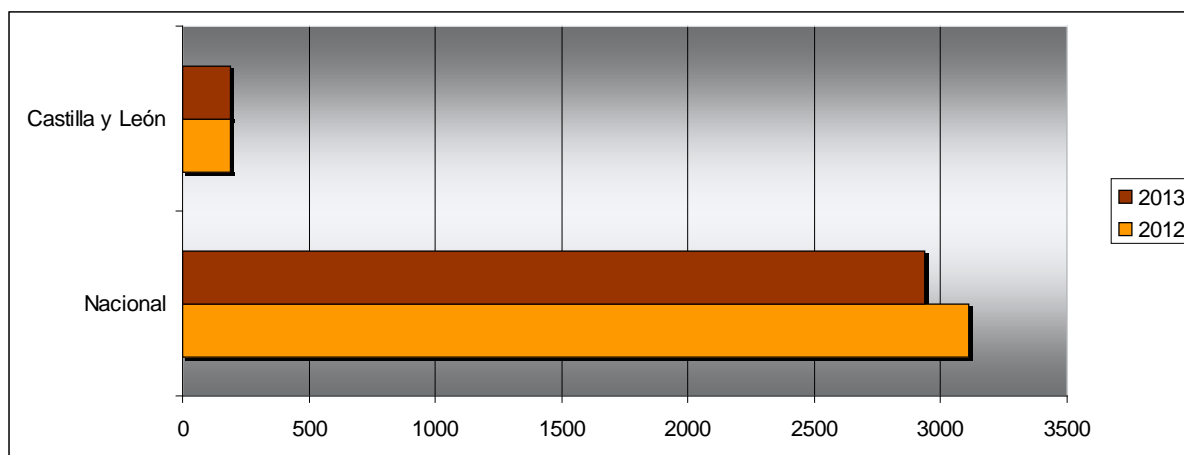
menos. El número de asalariados por sector público, tanto en España como en Castilla y León, disminuyó un 5,95% y un 3,17% respectivamente, siendo superior en España que en Castilla y León.

Analizando los asalariados, según el tipo de contrato, en Castilla y León, del empleo por cuenta ajena destruido en el último año, más del 82% era indefinido (44.000 empleos indefinidos frente a la destrucción de 9.500 empleos temporales). En España la pérdida de empleo estable ha supuesto un menor porcentaje que en la región, un 65% (439.300 asalariados indefinidos menos y 233.500 temporales menos).

Respecto a los asalariados, del **sector público** la tendencia ha sido creciente, hasta la segunda mitad de 2011, pero a partir de esta fecha se ha producido una drástica caída de los empleados en las administraciones públicas. En sectores como educación, sanidad y fuerzas de seguridad, se estableció tan solo una tasa de reposición del 10% sobre las bajas.

Tanto en España como en Castilla y León, el número de asalariados en el sector público disminuyó un 5,95% y un 3,17% respectivamente, siendo superior en España que en Castilla y León.

Gráfico 12. Asalariados Sector Público



Fuente: EPA

- **Ocupados por duración de la jornada**

La situación económica que se ha vivido en España desde 2007 ha llevado a la desaparición de un buen número de empleos a tiempo completo. Parte de esta disminución se ha visto compensada con el aumento de los contratos a tiempo parcial, aunque bien es cierto que éste ha sido copado casi en su totalidad por hombres.

Los contratos con jornada a tiempo completo disminuyeron un 26,07% de 2007 a 2013, frente al aumento del 13,53% de los contratos a tiempo parcial.

Este trasvase de contrataciones de tiempo completo a parcial ha venido en parte impulsado por algunas medidas que se introdujeron a raíz de la reforma laboral, con el objetivo de dar mayor flexibilidad al mercado laboral. En la actualidad, en algunos países esta modalidad ya se ha convertido en una herramienta básica de generación de empleo. Por ejemplo, Holanda tiene la tasa de contratos a tiempo parcial más alta del mundo (49%) y cuenta con un 7% de desempleo. Pero en nuestro país, según el INE, el 61% de las personas que trabajan a tiempo parcial lo hacen porque no han encontrado un empleo a jornada completa y se da la circunstancia de que estos puestos están ocupados en la mayoría de los casos por mujeres.

La modalidad de contratación a tiempo parcial ha estado muy ligada al sector femenino por posibilitar la conciliación de la vida laboral y familiar. En 2007, se registraron 1.886.900 contrataciones de mujeres frente a 497.625 contrataciones de hombres, lo que suponía que casi se cuadruplicaba la cifra. Pero en 2013 se produjo un cambio a la inversa, en términos relativos, las contrataciones de los hombres a tiempo parcial de 2007 a 2013 aumentaron un 31,83% y las contrataciones femeninas, en el mismo periodo, se incrementaron tan solo un 4,6%. Por el contrario las contrataciones a tiempo completo de los hombres de 2007 a 2013 se redujeron un 34,75% frente al incremento de las contrataciones a tiempo completo de las mujeres que supuso un aumento del 13,33%.

En la actualidad, la modalidad de contratación a tiempo parcial continúa estando sobrerrepresentada por mujeres, pero la brecha se ha estrechado. Así, en 2013, el número de contrataciones de mujeres solo casi triplicaban en número al sector masculino, firmándose unos 1.977.400 contratos a tiempo parcial por trabajadoras, frente a 729.900 por parte de hombres.

El trabajo a tiempo parcial se está extendiendo en España, pero en la mayoría de las ocasiones porque no hay más remedio. Más de 1,53 millones de trabajadores, un 9,2% de la población ocupada, tiene este tipo de contrato aunque les gustaría trabajar más horas.

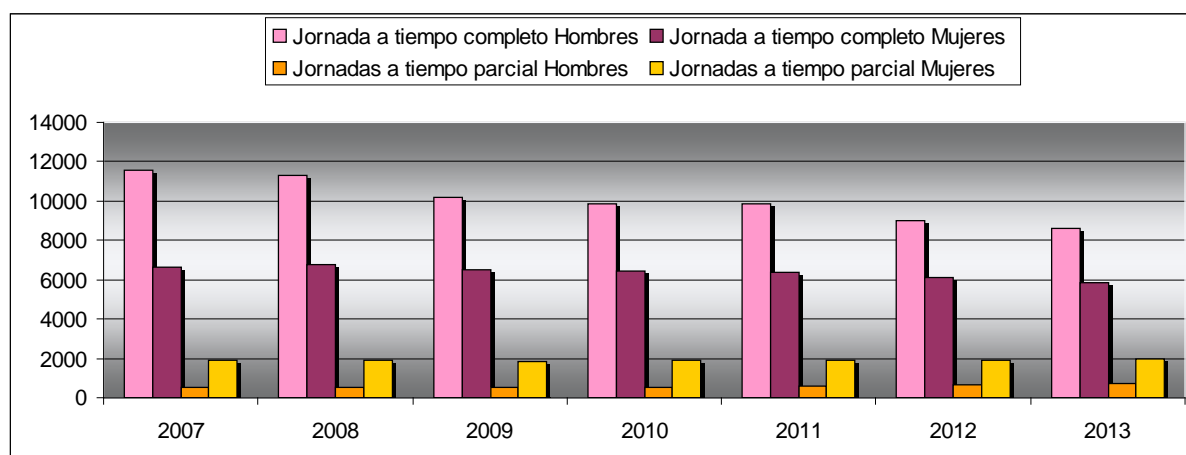
Castilla y León, va a destacar por el significativo aumento del empleo a tiempo parcial (12,1%), más que hace un año. Al mismo tiempo que desciende considerablemente el empleo a tiempo completo (-7,32%). En España; aunque la tendencia es la misma, las variaciones son inferiores a las regionales, y así el empleo a tiempo completo disminuye en un 4,47% y el parcial aumenta en un 5,64%.

De este modo, en 2013 en Castilla y León las personas con empleo a tiempo parcial suponen un 5,35% del total.

Desde 2007, las comunidades autónomas que han registrado un mayor incremento de los contratos firmados con jornadas a tiempo parcial fueron Canarias (29%), Islas Baleares (26%) y Cantabria (25%). En el otro lado de la balanza se encuentran dos regiones donde no solo no aumentó este porcentaje, sino que, por el contrario, se vio reducido. Fue el caso de Navarra (-2%) y País Vasco (-4%).

Precisamente en estas comunidades autónomas se dio también uno de los menores descensos de trabajadores a tiempo completo, con un 17% cada una, seguidas de Islas Baleares con (-11%). Por su parte, Andalucía (-26%), Canarias (-25%) y Comunidad Valenciana (-25%), han sido las regiones con los mayores descensos en jornadas a tiempo completo.

Gráfico13. Ocupados a tiempo completo y a tiempo parcial en hombres y mujeres.



Fuente: EPA

b) Población subempleada

Una importante categoría dentro de la ocupación es la de subempleo.

El subempleo por insuficiencia de horas existe cuando las horas de trabajo de una persona ocupada son insuficientes en relación con una situación de empleo alternativo que esta persona desea desempeñar y está disponible para hacerlo.

Son personas en subempleo por insuficiencia de horas todas aquellas con un empleo, que reúnan los tres criterios durante el periodo de referencia utilizado para definir el empleo:

- *Desear trabajar más horas*
- *Estar disponible para trabajar más horas*
- *Haber trabajado menos de un límite de horas determinado.*⁴

España se encuentra en el segundo puesto del subempleo de la Unión Europea.

En el año 2013, el subempleo se mantuvo estable en torno a los 2,4 millones de personas.

Más de un millón de trabajadores a tiempo parcial en España, trabajaría más horas. Según Eurostat, se puede considerar que están subempleados. Desde el

⁴ <http://www.ine.es/inebaseDYN/epa30308/docs/resumetepa.pdf>

comienzo de la crisis económica en la UE, la proporción de trabajadores a tiempo parcial que querrían trabajar más y están disponibles para hacerlo ha crecido.

La mayor proporción de estos trabajadores se ha registrado en los países en los que hay menos empleados a tiempo parcial como, Grecia un 66%, España 55%, Letonia 53% y Chipre 50%. Por el contrario, en aquellos países en los que es más habitual tener un trabajo a tiempo parcial, están contentos con el número de horas que trabajan.

En España a un 54,5% de los trabajadores a tiempo parcial, es decir a 1.365.000 personas, más del doble que la media de los veintisiete, les gustaría trabajar más horas. Son de la misma opinión los griegos (66%), chipriotas (50,4%) y portugueses (42,8%), en general los países que se han visto más afectados por la crisis y en los que además no se suele trabajar a tiempo parcial.

El descontento laboral, provocado por el desajuste entre oferta y demanda de empleo, ha crecido con la crisis económica, hasta afectar al 30,5% de los trabajadores de Castilla y León, por debajo del 36,5% media nacional.

Así se desprende del Avance del Mercado Laboral Afi-AGETT, elaborado por la Asociación de Grandes Empresas de Trabajo Temporal.

El grupo de descontentos laborales está formado por los parados, los que trabajan menos horas de las que desean (subempleados) y los desanimados (personas que han abandonado la búsqueda activa de empleo ante las escasas perspectivas de encontrar un empleo).

En Castilla y León, la AGETT contabiliza un total de 368.484 descontentos laborales, lo que representa el 30,5% de la población activa ajustada (que incluye a los desanimados).

c) Población parada y tasa de desempleo

De acuerdo con el INE, se consideran *paradas a todas las personas de 16 o más años que reúnan simultáneamente las siguientes condiciones:*

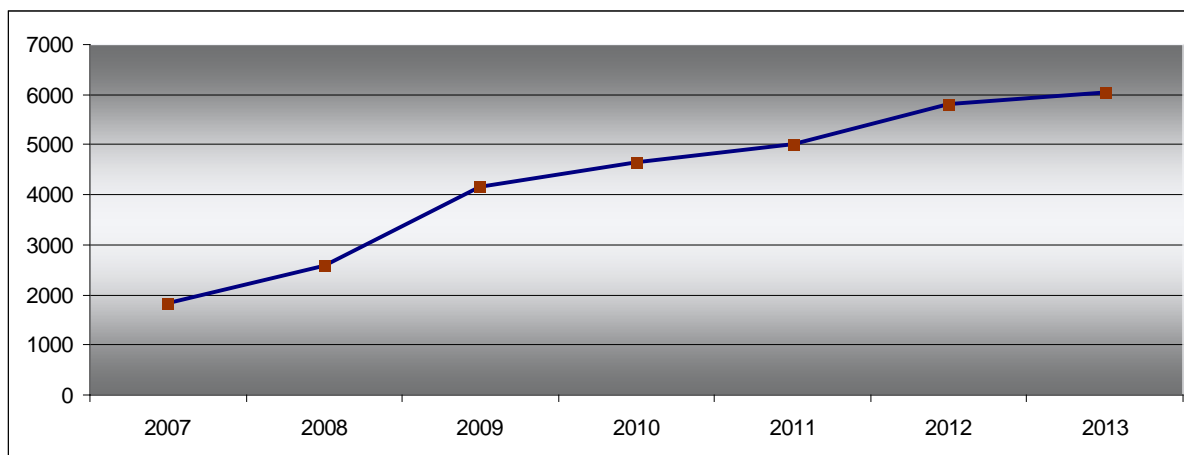
- *sin trabajo, es decir, que no hayan tenido un empleo por cuenta ajena ni por cuenta propia durante la semana de referencia.*
- *en busca de trabajo, es decir, que hayan tomado medidas concretas para buscar un trabajo por cuenta ajena o hayan hecho gestiones para establecerse por su cuenta durante el mes precedente.*
- *disponibles para trabajar, es decir, en condiciones de comenzar a hacerlo en un plazo de dos semanas, a partir del domingo de la semana de referencia.*

También se consideran *parados las personas que durante la semana de referencia han estado sin trabajo, disponibles para trabajar y que no buscan empleo*

porque han encontrado uno que se incorporarán dentro de los tres meses de la semana de referencia, en este caso no se exige criterio de búsqueda de empleo.⁵

El número de parados a nivel nacional creció en 240.100 personas, respecto al año anterior, alcanzando los 6.051.100 parados. Aunque la cifra record de parados, por primera vez en la historia, se alcanzó en el primer trimestre de 2013 con 6.278.200 parados.

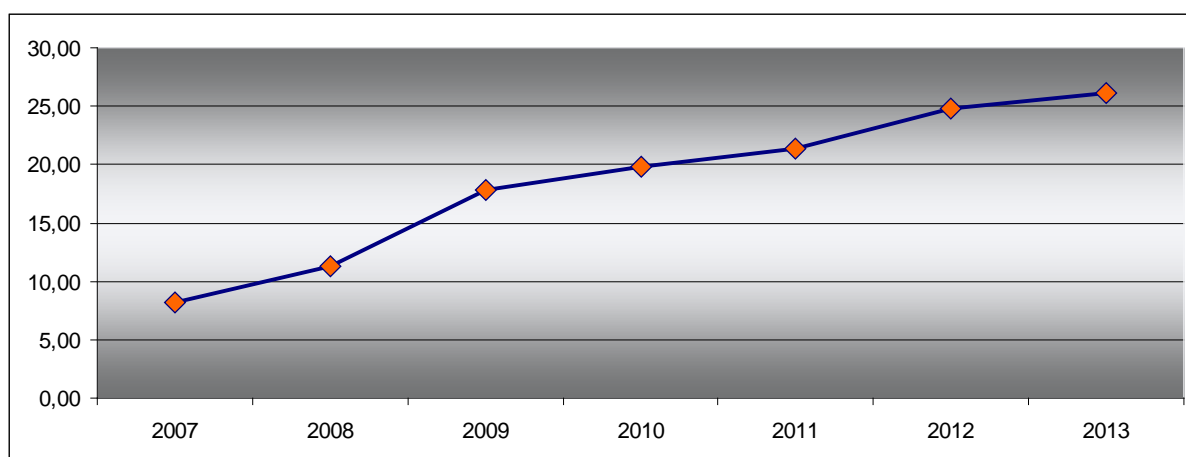
Gráfico 14. Parados a nivel nacional



Fuente: EPA

La tasa de desempleo nacional se sitúa en el 26,10%. La proporción de parados de larga duración sobre el total de desempleados ha crecido notablemente desde el inicio de la recesión.

Gráfico 15. Tasa de paro nacional



Fuente: INE

⁵ www.ine.es/inebaseDYN/epa30308/docs/resumetepa.pdf

A pesar de los datos, el paro bajó en el segundo trimestre respecto al trimestre anterior, así como en el tercer y cuarto trimestre.

El descenso del desempleo registrado en el segundo trimestre de 2013 es el más acusado en cualquier trimestre desde que empezó la crisis.

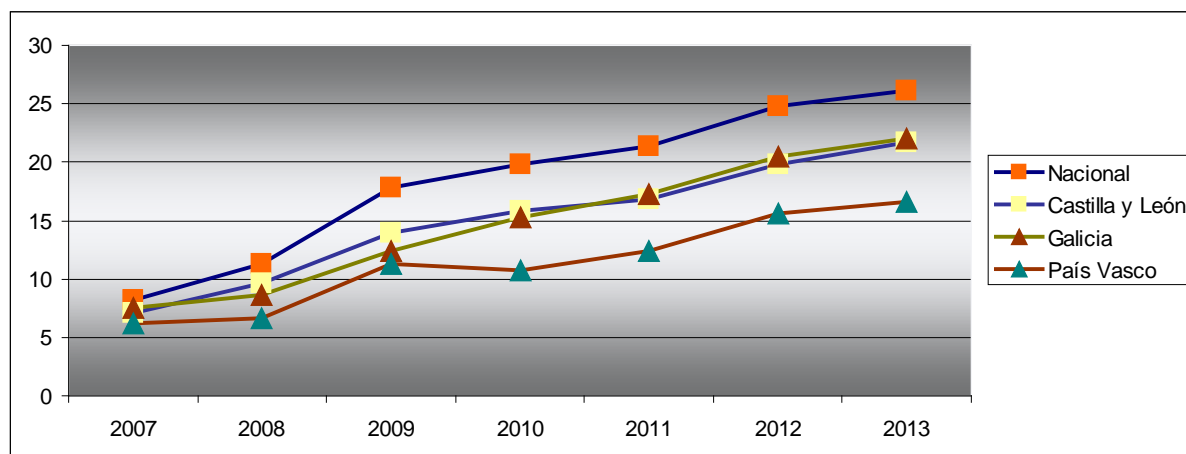
De hecho, desde el tercer trimestre de 2007, cuando se considera el inicio de la crisis, el paro sólo ha bajado en cuatro trimestres: tercer trimestre de 2009 con una disminución en términos relativos de 0,02% parados, tercer trimestre de 2010 con una reducción del 0,30%, segundo trimestre de 2011 con 0,66%, y primer trimestre de 2012 con 0,60%, todos ellos con bajadas inferiores a las registradas en el segundo trimestre de 2013 que fue del (0,88%).

No obstante, en el último año, el paro se ha incrementado un 5% con 240.100 desempleados más.

Los resultados analizados en profundidad en Castilla y León son bastante menos optimistas de lo que parece, ya que la creación de empleo es mucho menor que el descenso del desempleo, diferencia achacable sin duda al abandono en la búsqueda de empleo por parte de muchas personas que no ven opciones en el mercado de trabajo o a la emigración fuera de la Comunidad o del país de otras personas por igual motivo.

Según la EPA, el número de parados en Castilla y León alcanza la cifra 254.700 personas y la tasa de paro se sitúa en el 21,75%.

Gráfico 16. Tasa de paro Nacional comparado con otras Comunidades Autónomas.

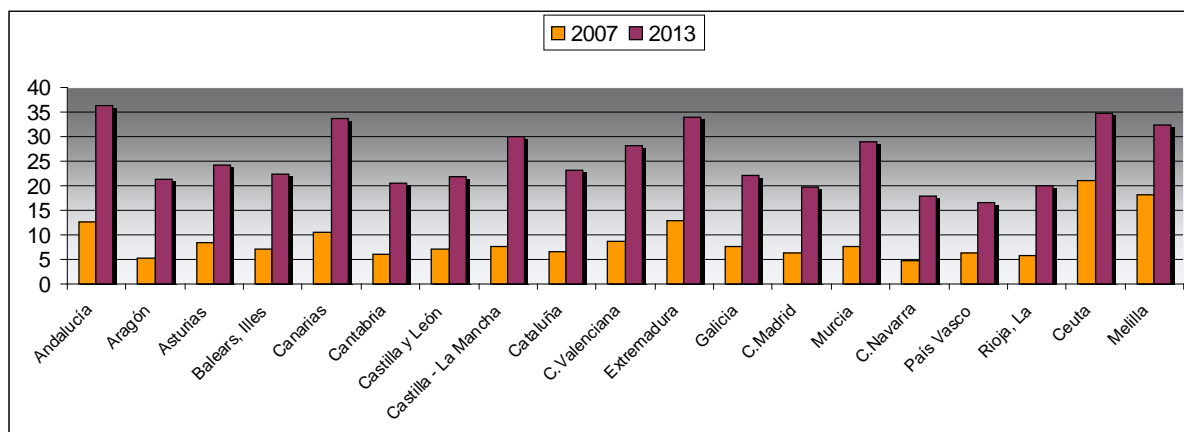


Fuente: EPA

Comparando el año 2013 en relación con el 2012, el paro ha aumentado en nuestra Comunidad en 18.800 personas, un 1,95%. En Galicia el aumento fue menor en términos relativos con un 1,51% y en el País Vasco el aumento tan solo

fue del 0,97%. La tasa de desempleo ha subido en todas las Comunidades Autónomas desde el comienzo de la crisis.

Gráfico 16. Tasa de paro en diferentes Comunidades Autónomas.



Fuente: EPA

En cuanto al número de empleos, en este último año la variación ha sido negativa en España y en Castilla y León, y mientras que en España se han destruido 633.500 empleos (-3,64%), en Castilla y León la pérdida ha sido de 43.600 empleos (-4,58%), casi un punto porcentual por encima de la media nacional.

- **Población desempleada por grupo sexo**

El aumento del paro afectó en mayor medida a los varones a nivel nacional a lo largo de la crisis. La población masculina abandonaba los estudios, y buscaba empleo en el sector de la construcción, sector en auge, ante la demanda de la población de conseguir su primera o segunda vivienda. Los sueldos en la construcción eran altos y propiciaban la posibilidad de tener una vida digna, sin necesidad de continuar con los estudios, que siempre requiere un esfuerzo. Estos trabajadores varones, la mayoría sin estudios o con estudios primarios, vieron una vía rápida para acceder al mercado laboral, siendo ellos, los primeros en pasar a la situación de desempleo, tras la caída del sector de la construcción.

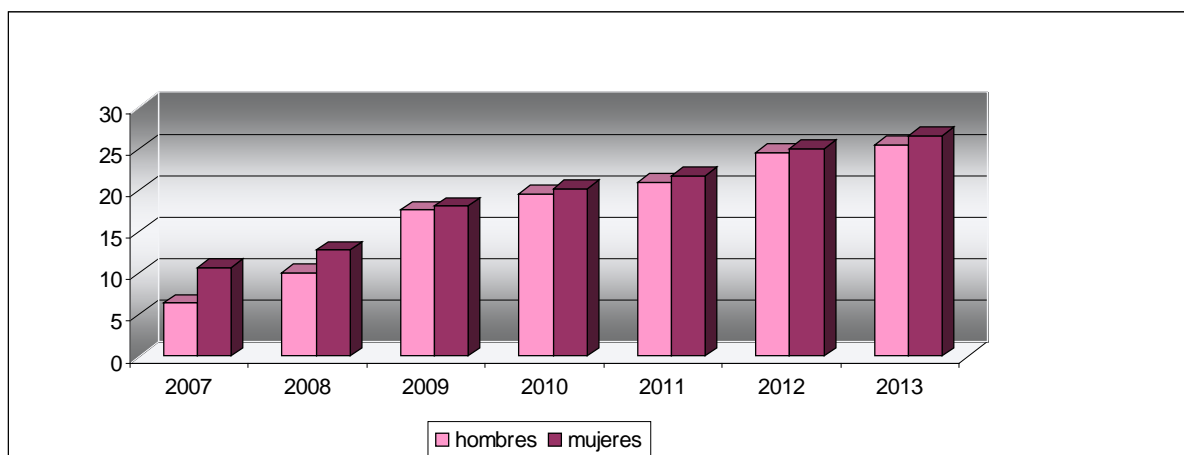
En España hay 6.051.200 personas en desempleo de las cuales 3.205.600 son hombres y 2.845.600 mujeres.

El desempleo en España aumentó en 2013 en 74.200 en los hombres y en 166.000 en las mujeres con respecto al año anterior, lo que supone un incremento en términos relativos de un 5,84% y un 2,32%, respectivamente.

La tasa de paro masculina subió un 19,16% desde el año 2007 y la femenina se incrementó en un 15,98%, algo impensable entre los españoles e incluso apenas impredecible entre los economistas.

En 2013, la tasa paro masculina subió 1,02 puntos hasta alcanzar el 25,60%, mientras que la femenina lo hace algo más de un punto y medio y se sitúa en el 26,67%. Se mantienen la composición del paro observada desde el año 2008, con relativamente poca distancia entre las tasas masculina y femenina y mayor número de hombres en paro que mujeres porque hay más activos.

Gráfico 17. Tasa de paro por sexo en España



Fuente: INE

En Castilla y León, el descenso del paro en el segundo trimestre respecto del primer trimestre del año se produce en ambos sexos, si bien con mayor intensidad en hombres que en mujeres; los hombres con 14.000 parados menos (-10,3%) y las mujeres con 3.600 desempleadas menos (-2,8%). Las diferencias en porcentaje entre España y Castilla y León son menores en Castilla y León.

De las 254.700 personas en paro en nuestra Comunidad, 130.100 son hombres y 124.600 mujeres.

En cuanto a la tasa de paro, en Castilla y León ésta se ha incrementado en el último trimestre para las mujeres en 0,01 puntos porcentuales hasta alcanzar el 23,51% y para los hombres en 1,99 puntos porcentuales hasta una tasa del 20,80%.

En Castilla y León las tasas de paro aumentan en 2,15 puntos porcentuales en el colectivo masculino y en 1,6 puntos para el femenino. En España, por el contrario el incremento de la tasa de desempleo femenina supera en 1,5 puntos al del colectivo masculino 1,02 puntos porcentuales. En la comparativa interanual, los datos muestran un incremento del desempleo en ambos sexos, las mujeres con 6.300 desempleadas más, en términos relativos un 5,4% (inferior al 9,1% registrado a nivel nacional) y los hombres con 4.500 desempleados más, un 3,8% (en este caso superior al registrado en España 1,6%).

- **Población desempleada por grupo de edad**

El número de jóvenes en paro menores de 25 años descendió en 5.000 personas con respecto al año 2012, lo que supone un 0,5% menos que el año anterior, situándose la cifra total de jóvenes en situación de desempleo en 951.100, de acuerdo con los datos de la EPA.

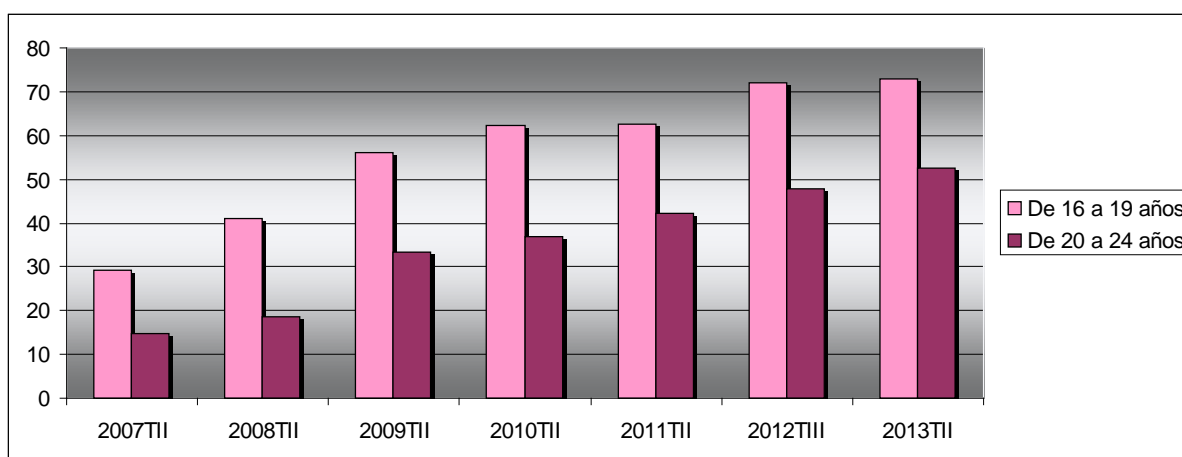
Los mayores de 55 años, desde el comienzo de la crisis hasta el año de referencia 2013, perdieron 439.100 empleos, que en términos porcentuales, significa un 23,58%.

La tasa de paro juvenil incremento así hasta el 62,92% en el año de referencia, lo que supone 2,19 puntos menos que en el año anterior, cuando el desempleo de los jóvenes menores de 25 años se situaba en el 60,73%. La tasa de paro juvenil varía como consecuencia de las variaciones de la población activa. Con respecto a la tasa de paro de las personas de 55 hasta 64 años alcanzó el 19,69% en 2013, comparándola con 2007, el porcentaje fue del 5,87%. En términos relativos, el porcentaje de parados aumentó en un 13,82%.

Los jóvenes y los parados de larga duración están siendo los colectivos más castigados por la crisis.

De los más de 5,9 millones de parados contabilizados en España al finalizar junio, el 15,65 son jóvenes menores de 25 años (siendo uno de nuestros activos más importantes porque representa el futuro de nuestro país) y el 48,4% son parados de larga duración.

Gráfico 18. Tasa de paro juvenil en España

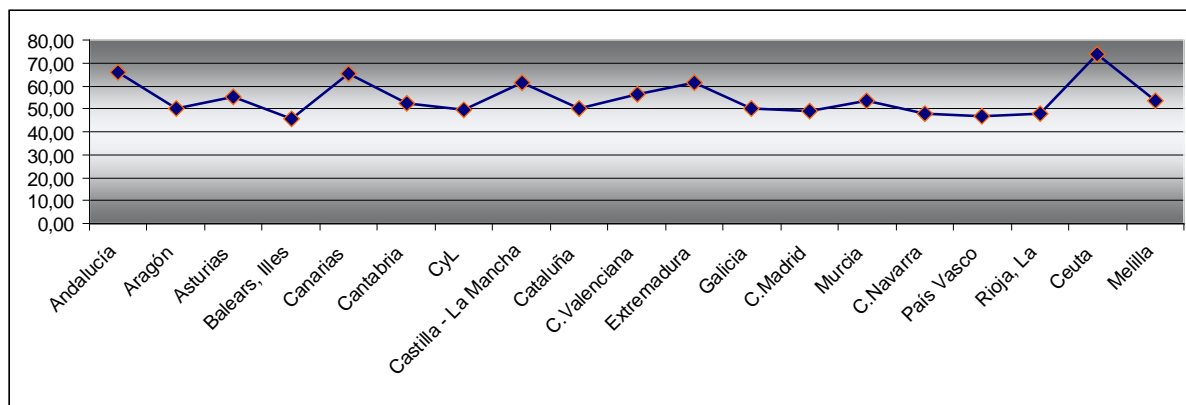


Fuente: INE

Actualmente en Castilla y León hay 35.700 jóvenes menores de 25 años en desempleo y su tasa de paro es del 49,75%. Comparando su tasa de desempleo con otras comunidades autónomas se observa que Islas Baleares tuvo en 2013 la menor tasa de paro a nivel nacional con un 45,77%, le siguió por este orden País Vasco, con 46,51% y la Rioja con 47,74%, siendo este porcentaje elevadísimo.

Las comunidades autónomas con mayor tasa de desempleo en 2013, fueron Ceuta, Andalucía y Canarias, cuya tasa de desempleo fue del 73,63%, del 65,96% y del 65,26%, respectivamente.

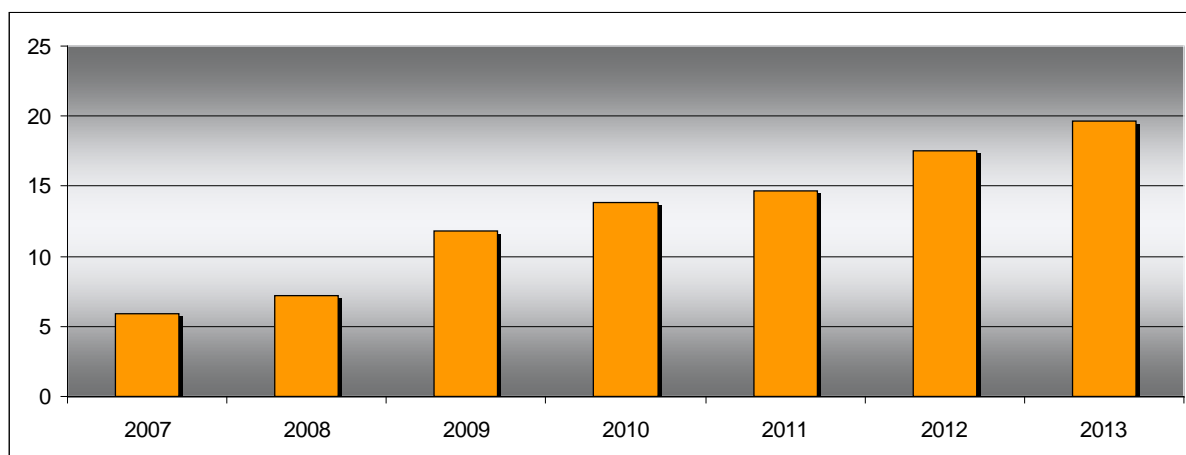
Gráfico19. Tasa de paro juvenil en las Comunidades y ciudades autónomas.



Fuente: EPA

En Castilla y León el número de parados mayores de 55 años fue de 28.075, incrementándose en términos absolutos, con respecto al año anterior en 4.650 personas. Su tasa de paro, 15,54%, es bastante menor, que la tasa mas elevada, que corresponde a la comunidad de Andalucía (29,97%), seguida de Extremadura (28,31%) y de Castilla-La Mancha (25%).

Gráfico 20. Tasa de paro > de 55 años



Fuente: EPA

- **Población desempleada por formación cualificada**

Los datos de desempleo en España difieren si hablamos de una persona cualificada o con un bajo nivel de cualificación.

Los trabajadores menos formados son los que más sienten la crisis económica en los momentos conflictivos. Según datos del análisis de Adecco, es que tres cuartas partes del empleo que se ha destruido en los últimos años en el país corresponde a profesionales con una menor cualificación, mientras que los que tienen estudios superiores apenas han reducido su ocupación en un 0,1% en ese mismo periodo.

Del 2008 al año 2012, se ha destruido el 15% del empleo total en España, con una reducción mayor entre los que tienen un menor nivel educativo, lo que demuestra que la mejor arma ante el desempleo puede ser la formación de los profesionales en su búsqueda.

La tasa de desempleo de personas con estudios universitarios es tan sólo del 13,7% y menor entre las personas con posgrado, cuya tasa se sitúa en un 8,8%.

La tasa de desempleo de personas con formación de posgrado es tres veces inferior al total de la población activa, y también tienen menor desempleo las personas con formación universitaria, quedando en peor posición los que no tienen formación cualificada.

La precariedad ha aumentado en todos los sectores, pero a menos cualificación mayor es la precariedad en el empleo.

Esta variable ha sido idéntica para todas las comunidades autónomas, produciéndose mayor tasa de desempleo en las personas con poca cualificación profesional.

- **Población desempleada por nacionalidad**

El paro baja en 79.800 entre los españoles y en 145.400 entre los extranjeros, respecto al año anterior. La tasa de paro de la población extranjera, en 2013 es del 35,72%, 11 puntos superior a la de personas de nacionalidad española (24,69%).

Esta diferencia se debe fundamentalmente a que gran parte de la población activa extranjera trabajaba en la construcción, es decir, en el sector más afectado por la crisis económica y, en menor medida, en hostelería, servicio doméstico y agricultura.

La emigración juvenil se constata una vez más como una de las realidades más duras de la crisis en España. Según el Instituto de la Juventud de España (Injuve), más de 218.000 jóvenes españoles emigraron entre 2009 y 2013. La mayor parte de ellos tuvieron como destino Reino Unido (105.000) y Alemania (25.000), países que captaron el 85 por ciento del exilio juvenil en este periodo. Se trata de una salida motivada en la mayoría de los casos por la búsqueda de empleo.

La edad media de los jóvenes emigrantes españoles se sitúa en los 26 años. El estudio de Injuve sobre la emigración de la juventud española en tiempos de crisis, revela que tres de cada cinco españoles que abandonaron el país desde 2007 tienen

entre 15 y 29 años. El análisis muestra que dos tercios de estos jóvenes marcharon al extranjero con los estudios ya terminados, es decir, en busca de un empleo y sin tener clara la cantidad de tiempo que pasarían en el extranjero.

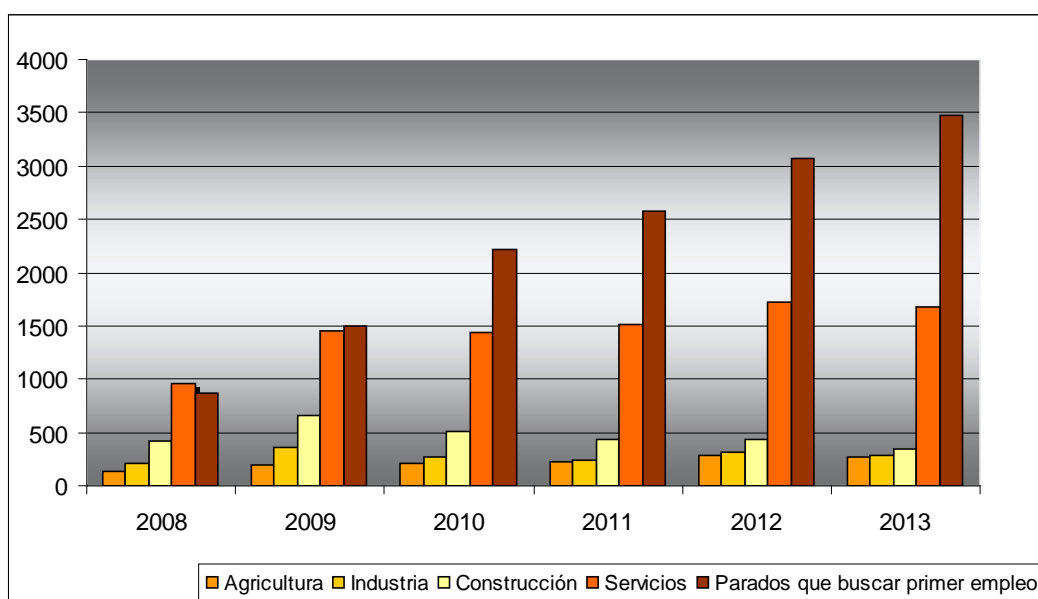
- **Población desempleada por sectores económicos**

El desempleo asciende en todos los sectores desde el comienzo de la crisis.

En los últimos 12 meses el desempleo ha caído en la construcción (92.000 parados menos), en la Industria (34.500), en la Agricultura (3.800) y en el sector servicios (35.800).

Por comunidades autónomas, Andalucía en términos absolutos es la comunidad con mayor número de desempleados de toda España (156.200 personas), Cataluña la que mayor número de parados posee en el sector de la industria con (56.500 personas), en la construcción se repite otra vez la comunidad de Andalucía con (84.100), así como en el sector servicios con (388.850 personas paradas).

Gráfico 21. Parados por sector económico



Fuente: EPA

- **Población desempleada por sectores públicos y privados**

Todos los empleos creados entre abril y junio pertenecían al sector privado, ya que el sector público destruyó 2.600 puestos de trabajo en este periodo (-0,09%). En concreto, se crearon 151.600 empleos en el sector privado (1,1%).

La pérdida de empleo público en 2013 es inferior a la registrada en el 2012, destruyéndose 52.400 empleos públicos. Del primer trimestre de 2013 (periodo de

mayor tasa de desempleo en nuestro país), al segundo trimestre del mismo periodo se destruyó 31.600 empleos.

Tanto el empleo público como el privado presentaron variaciones anuales negativas en el segundo trimestre del año, del 6,5% en el caso del empleo público, con 197.900 empleos destruidos, y del 3% en el caso del empleo privado, que ha perdido 435.600 ocupados entre el segundo trimestre de 2012 y el mismo periodo de este año. En total, los asalariados públicos sumaban 2.843.200 al finalizar junio, frente a los 13.940.500 trabajadores del sector privado.

Castilla y León tuvo un comportamiento similar, perdiendo empleo tanto en el sector público como en el sector privado.

- **Parados de larga duración**

El número de desempleados de larga duración (más de 12 meses sin empleo) en España alcanzó en 2013 los 3,5 millones, un 807,31% más en comparación con los niveles previos a la crisis, lo que supone el incremento más elevado entre todos los países miembros de la Organización para la Cooperación y el Desarrollo Económico (OCDE). De los 3,5 millones de parados de larga duración, 2.018.900 llevan buscando empleo más de dos años.

Según estudio elaborado por la OCDE, en España el número de parados de larga duración en el cuarto trimestre de 2007 era de 437.770 personas, con lo que en los últimos años se ha incrementado en 3 millones de personas y el número de personas que llevan más de doce meses sin empleo en el conjunto de la OCDE alcanzó en el segundo trimestre de 2013, 16,86 millones, un 95,4% más que los 8,63 millones que existían antes de que comenzara la crisis.

En cuanto a los parados de larga duración en Castilla y León, la Encuesta de Población Activa indica que hay 146.400 parados con más de un año en desempleo, de los que 86.400 llevan más de dos años parados. Porcentualmente, el número de parados en 2013 era del 57,5%, siendo en España superior en 0,9 puntos, (58,4%).

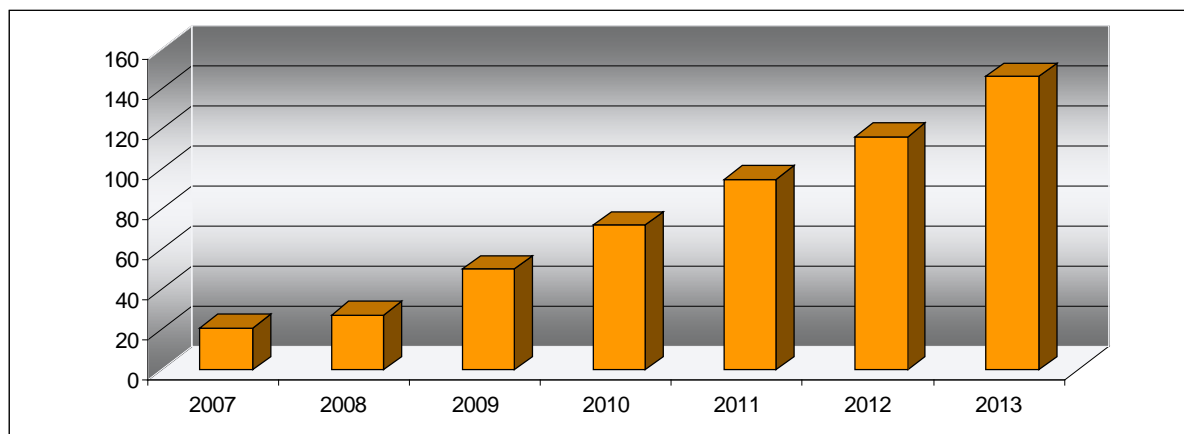
En nuestro país los parados de larga duración, si cumplen los requisitos exigidos por el Servicios Público de Empleo, se pueden beneficiar de una prestación por desempleo o subsidio por desempleo, que consiste en un importe monetario, a veces tan pequeño que las familias españolas no logran sobrevivir día a día.

El número de personas a nivel nacional que no cobraron ningún tipo de prestación en el 2013 en nuestro país, fueron exactamente 3.125.000 personas, un porcentaje altísimo, (52,3%). En cuanto a personas paradas en Castilla y León que no cobran ningún tipo de prestación, de los 254.700 parados en términos absolutos, más de 117.000 (47,8%), no perciben ningún tipo de prestación, es inferior al porcentaje anual.

La familia española, con esta crisis, se ha encontrado con muchos de sus miembros de la misma unidad familiar se han quedado sin empleo, a veces afectando a todos los miembros de la misma familia.

A nivel nacional, en 2013 el número de hogares con todos los miembros en desempleo ha alcanzado la cifra de 1.821.100 hogares. En términos absolutos, Castilla y León, tuvo 109.000 hogares

Gráfico 22. Parados de larga duración en Castilla y León



Fuente: INE

1.4 Inactivos

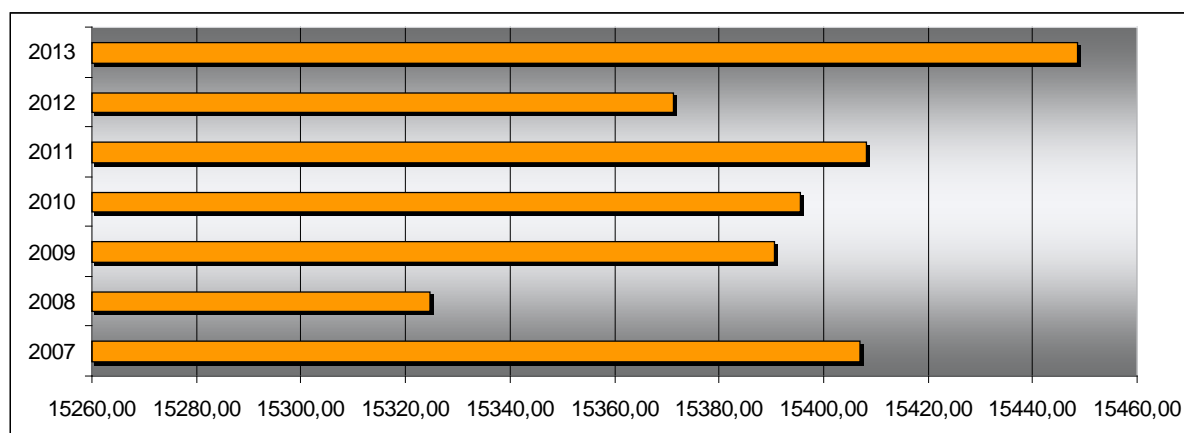
En España en 2013 el número de inactivos creció ligeramente en 77.200 personas, llegando a alcanzar en 2013 las 15.448.500 personas inactivas.

Muchas personas han pasado de activos a inactivos durante esta crisis. Son desde parados desesperados que dejan de buscar trabajo hasta personas que vuelven a retomar los estudios, esperando a que la crisis los abandone. También es probable que el relevo generacional sea menor que otros años. Es decir, que jóvenes que en otras circunstancias se habrían unido al mercado laboral, ahora prefieren alargar su formación. Sin olvidar, tampoco, que cada año crece el número de jubilados.

En cuanto a los estudiantes, la tendencia ascendente de la población inactiva ha hecho que algunos jóvenes salgan fuera de España, como alternativa a la falta de empleo, mientras que al comienzo de la crisis se optaba más por volver a los estudios.

Castilla y León tiene más inactivos –personas mayores de 16 años que no están ni ocupadas ni paradas, es decir que se ocupan de su hogar, estudiantes, jubilados o prejubilados, pensionistas, los incapacitados para trabajar, rentistas, etc.– que ocupados –población con trabajo–, un dato muy preocupante ya que los segundos sufragan con sus cotizaciones a muchos de los primeros. En concreto, la comunidad tiene 916.400 ocupados (39.000 menos que un año antes) y 958.700 inactivos (1.200 más). En España, aunque los primeros bajan y los segundos suben, hay todavía más ocupados que inactivos. Son 17,13 millones frente a 15,48.

Gráfico 23. Inactivos a nivel nacional



Fuente: EPA

2. La familia española durante la actual crisis

La familia, principal apoyo de la estrategia de supervivencia durante la crisis, flaquea. Cáritas indica que asistimos al riesgo de desbordamiento de la familia debido al empeoramiento de la situación económica, el agotamiento emocional y la pérdida de la vivienda.

Según Sebastián Mora, secretario general de Cáritas España, “Se está produciendo un debilitamiento de los lazos familiares”.

Con la pérdida de empleo, los miembros de las unidades familiares compensaban la falta de salario con las prestaciones públicas, pero el paro ha llegado a todos los miembros activos del hogar, tanto a los mayores como a los jóvenes, así como a la extinción de las prestaciones, lo cual ha “sobrecargado el papel protector de la familia”. Las personas en cuyos hogares se trabaja entre dos y tres meses al año tienen una tasa de pobreza de 60,4% de pobreza, el doble de lo registrado en el resto de la Unión Europea. La pobreza infantil (menores de 16 años) afecta a un 26,7% de nuestra población.

Según datos recogidos en encuestas realizadas por la red de Cáritas Diocesanas, la familia aporta principalmente ayuda a sus miembros más precarios en cuanto a alimentación, tanto en dinero como en especie. En segundo lugar, para pagar la vivienda y los suministros del hogar. Después para la escolarización de hijos y nietos. La cuarta estrategia de apoyo en la familia sería la de eliminar viviendas y concentrarse todos en una para compartir gastos. Esto ha hecho que los más jóvenes retornen a la casa de los padres cuando ya se había producido la emancipación, la reagrupación entre compatriotas, en el caso de la población migrante, y la salida de los ancianos de las residencias para incorporarse al hogar y

aportar su pensión. Esto lleva consigo el hacinamiento de las personas en los pisos que comparten y conlleva unas peores condiciones de vida.

A esto hay que incluir el soporte emocional, como una ayuda más a estas familias expandidas en tiempo de crisis.

La familia no resiste. Cáritas está alertando “la familia no puede soportar el peso de la crisis”. Las familias que mejor superan los efectos de la crisis son aquellas en las que el principal sustentador tiene más de 65 años. El análisis de los comportamientos socioeconómicos de las familias en España muestra que el actual sistema de pensiones no es un sistema de carácter asegurador sino también redistributivo; a pesar de esta constatación, se ha llevado a cabo una reforma en las pensiones desvinculándolas del IPC.

De entre la gran diversidad de familias, la más perjudicada por el empobrecimiento es la monoparental que, en el 90% de las agrupaciones de un adulto con menores dependientes, se trata de mujeres. Según Eurostat, un 38,9% de los hogares monoparentales están bajo el umbral de la pobreza, y es una cifra creciente.

Por el contrario, el tipo de hogar que ha mejorado durante la crisis su posición relativa es el de la persona sola, cuyo umbral de la pobreza descendió. El otro colectivo que está teniendo un comportamiento positivo es el de los mayores de 65 años. Aunque sus pensiones han aumentado por debajo del IPC, la sociedad española se ha empobrecido mucho más.

El umbral de la pobreza viene descendiendo desde 2009 a consecuencia del empobrecimiento de la sociedad, lo que provoca que muchas personas mayores sean ahora “no pobres”, y no porque hayan aumentado sus ingresos, porque están perdiendo poder adquisitivo en sus pensiones porque no se revalorizan conforme al IPC.

CONCLUSIONES

Creo que España es un país que necesitará más tiempo en salir de la crisis, que los países de nuestro entorno. El empleo tardará varios años en recuperarse, el paro está comenzando a disminuir ligeramente, los salarios en estos años se han pactado a la baja, la precariedad laboral es un hecho. Las prestaciones del Estado del Bienestar se degradan y privatizan. Los precios de los servicios básicos suben por encima del IPC, aunque la mayoría de los demás precios bajan o se mantienen constantes. Esto ha provocado que la gente se sienta insegura; lo que conlleva un aumento del ahorro y una disminución del consumo.

Esta crisis ha acrecentado la desigualdad y ha resultado de una situación económica y social muy vulnerable para una gran parte de la población. El modelo económico ha estado sumido en una burbuja inmobiliaria mayor que otros países, y hemos basado nuestro sistema productivo en la construcción y el turismo; sectores donde el trabajo es precario. Aunque nos parezca imposible España debería crear un sistema productivo basado en nuevas tecnologías y competitividad exterior, pero

este modelo no sólo es difícil de llevar a cabo sino que no ha evitado la crisis de los países que lo han seguido.

La economía española necesita un nuevo sistema financiero, porque el actual está sobredimensionado, quebrado, incapaz de cumplir su principal misión social que es la gestión correcta de los ahorros y el crédito.

Con respecto a nuestro sistema productivo hay que desmitificar que tenemos un buen sistema, ni que la solución del paro reside en reformar el mercado de trabajo haciéndolo más flexible y barato, tampoco es cierto que el sistema se recupere, cualquier recuperación sin empleo sólo afecta al ámbito financiero. El crecimiento sin empleo no es recuperación.

Tampoco creo que sea verdad que hemos vivido por encima de nuestros recursos y que todos somos responsables de esta crisis. Vivir por encima de nuestras posibilidades para la mayoría de las familias españolas ha consistido en acceder a una vivienda hipotecándose de por vida. La mayoría de la población ha vivido de su trabajo con pocas posibilidades de derroches, y sin que los beneficios de la época de bonanza se hayan repartido de forma equitativa.

Esta crisis ha atacado a los derechos laborales y sociales y los trabajadores y las clases populares están teniendo una actitud pasiva ante dicha situación. Los sindicatos están convocando continuamente manifestaciones para la defensa de sus derechos, pero los ciudadanos están teniendo poca capacidad de reacción.

Las variables económicas no afectan sólo a la vida personal, familiar y social, hay otras variables como la angustia, la depresión motivada por el paro, la pobreza, las enfermedades psíquicas, la desesperación y la apatía de los jóvenes, así como la marginación de los ancianos, que degrada las relaciones familiares.

Los derechos sociales se están privatizando y hay una falta de acuerdo para luchar frente a ellos. Prima el individualismo, destruyendo los lazos de relación entre las personas.

La salida de esta crisis está implicando un empeoramiento permanente de las condiciones de vida de las clases que no constituye la élite económica y social del país. Los que están en el poder llevan a cabo un modelo de salida de la crisis que consiste en un deterioro permanente de las condiciones de trabajo, salarios, prestaciones sociales y formas de vida de la mayoría de la población de los países desarrollados. Nos están tratando de imponer la vuelta atrás en las condiciones de vida de las clases populares, en los niveles económicos y en las formas de vida, de derechos, por la que mucha gente ha luchado durante muchos años. Para evitar el deterioro de nuestra situación, nuestra principal inversión debería basarse en la investigación y la educación, “un país es rico si invierte en estas dos variables”.

BIBLIOGRAFÍA

- Manuales:
 - Anuario de Estadísticas del Ministerio de Empleo y Seguridad Social 2013.

- Periódicos: (consulta en marzo, abril, mayo y junio de 2014)
 - El País: <http://economia.elpais.com>.
 - El Diario: www.eldiario.es
 - Libre Mercado: www.libremercado.com
 - Cinco Días: <http://cincodias.com>
 - Diario de León: <http://www.diariodeleon.es/noticias/castillayleon>
 - Expansión: <http://www.expansion.com>
 - La vanguardia: www.lavanguardia.com
 - Portal de noticias: www.euroexpress.es

- Internet: (consulta en marzo, abril, mayo y junio de 2014).
 - www.ine.es
 - www.sepe.es
 - <http://www.seg-social.es>
 - <http://www.wikipedia.org/>
 - www.cgtcatalunya.cat
 - <http://www.diariojuridico.com>
 - <http://www.ccoo.es>
 - <http://informes.seminaritaifa.org>