



Universidad de Valladolid

**Facultad de Ciencias Económicas
y Empresariales**

Trabajo de Fin de Grado

**Grado en Administración y Dirección de
Empresas**

**El reparto de la riqueza en el
mundo. Países ricos y países
pobres**

Presentado por:

Alberto Muñoz Lumbreras

Tutelado por:

Félix Javier López Iturriaga

Valladolid, 3 de julio de 2023

RESUMEN.

Este Trabajo de Fin de Grado tiene como objetivo analizar cuáles son las principales causas de la desigual distribución de la riqueza entre los países que, a día de hoy, nos permite distinguir entre países pobres y países ricos.

Asimismo, se efectúa en él un sencillo estudio estadístico sobre la hipótesis basada en la influencia que la posición geográfica y la latitud ejercen sobre el desarrollo económico de las naciones.

ABSTRACT.

The aim of this Final Degree Project is to analyse the main causes of the unequal distribution of wealth between countries which, today, allows us to distinguish between poor and rich countries.

It also carries out a simple statistical study on the hypothesis based on the influence that geographical position and latitude have on the economic development of nations.

ÍNDICE

1. INTRODUCCIÓN.....	4
2. CAUSAS DEL DIFERENTE REPARTO DE RIQUEZA ENTRE LOS PAISES.....	5
2.1. Causas geográficas y climatológicas.....	5
2.2. Causas demográficas.....	9
2.3. Causas políticas.....	12
2.4. Causas económicas.....	16
3. ESTUDIO DE HIPÓTESIS: ¿LA LOCALIZACIÓN EN TORNO AL ECUADOR INFLUYE EN LA POBREZA DE LOS PAÍSES?.....	19
3.1. Metodología del estudio.....	20
3.2. Resultados del estudio.....	26
3.3. Posibles justificaciones de las conclusiones obtenidas.....	28
4. CONCLUSIONES.....	32
5. REFERENCIAS BIBLIOGRÁFICAS.....	35

1. INTRODUCCIÓN.

A día de hoy, en pleno siglo XXI, prácticamente cualquier persona con unos básicos conocimientos de economía, geografía y política es capaz de discernir o distinguir cuáles son “los países ricos” y cuáles son “los países pobres” de nuestro actual mundo globalizado. Este Trabajo de Fin de Grado se basa, precisamente, en dicha dicotomía y trata de ahondar en las diferencias entre los Estados que gozan de una buena salud (económicamente hablando), y aquellos que, desafortunadamente, no corren esa suerte.

Comenzaremos, por lo tanto, identificando o señalando cuáles son esos “países pobres” y esos “países ricos” haciendo uso de diversos índices, indicadores, parámetros e informes de carácter socioeconómico; todos ellos obtenidos de fiables fuentes de datos pertenecientes a instituciones u organismos internacionales como la del Banco Mundial, la Organización para la Cooperación y el Desarrollo Económicos (OCDE) o la Organización de las Naciones Unidas (ONU).

Una vez identificadas las naciones integrantes de los dos subgrupos mencionados, estudiaremos cuáles son las principales causas y razones del desigual reparto de pobreza entre Estados, apoyándonos en bibliografía como Collier (2008), o Acemoğlu y Robinson (2012).

Tras los dos pasos anteriores nos centraremos en uno de los dos subgrupos, el de “los países pobres”, con el objetivo de profundizar en la evolución y el desarrollo que han experimentado o, mejor dicho, “sufrido”, en los últimos 30 años, así como, someramente, en las condiciones generales de vida de sus habitantes y en la tipología de sus clases bajas, medias y altas.

El objetivo de este Trabajo de Fin de Grado es, fundamentalmente, analítico, ya que nos centramos en las causas que han propiciado el reparto o distribución de la riqueza que se observan en el mundo en el que nos

encontramos, además de estudiar a los países más pobres en el entramado mundial.

Se pretende, por tanto, no sólo aportar una opinión o perspectiva sobre dicha “adjudicación”, sino también intentar realizar una predicción, basada en los datos objeto del estudio, de cuál será el devenir del panorama mundial en los próximos años.

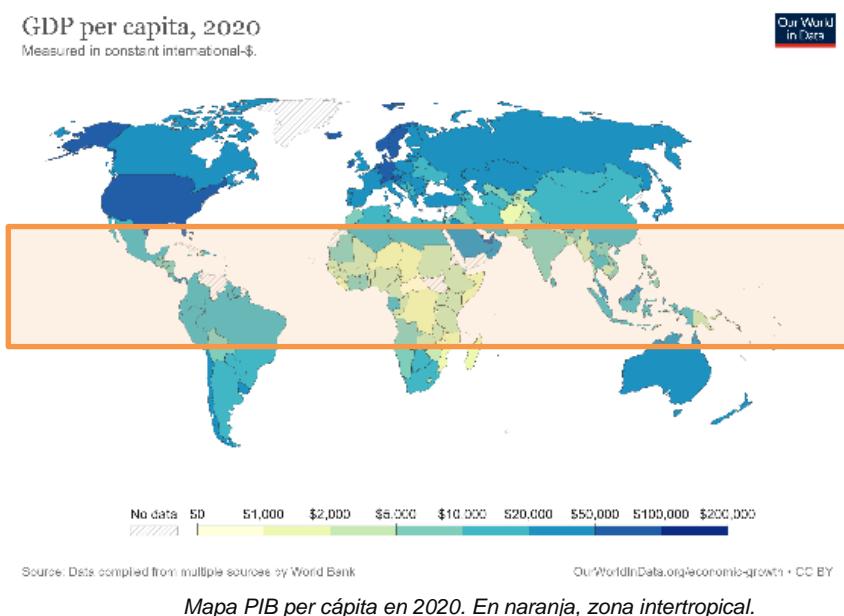
2. CAUSAS DEL DIFERENTE REPARTO DE RIQUEZA ENTRE LOS PAISES.

Antes de hacer uso de los parámetros e indicadores para intentar determinar cuáles son los mencionados “países ricos” y “países pobres”, para, posteriormente, profundizar en ellos, hemos de acudir al origen de esta distinción o dicotomía. Y es que, en pleno siglo XXI, se puede concluir que un país es opulento o mísero en función de una o varias de las siguientes causas: geográficas y climatológicas, demográficas, políticas y económicas. Analizaremos, por tanto, cada una de ellas en cuanto a la forma en que influyen en la opulencia de los Estados.

2.1. Causas geográficas y climatológicas.

2.1.1. Latitud.

A la hora de adoptar una explicación geográfica de la pobreza, es la variable de la latitud (según la RAE: Distancia desde un punto de la superficie terrestre al ecuador, contada en grados de meridiano) la que nos ofrece las diferencias más plausibles entre Estados. Y es que, tal y como afirma Jared



Diamond en su libro “Sociedades comparadas”, *“En general los países situados en zonas templadas son considerablemente más ricos que los tropicales”*.

Esta consideración parece más cierta aún si atendemos a los gráficos aportados, pues, tal y como podemos observar, los países con menor Producto Interior Bruto per Cápita (PIB per cápita, en adelante), son aquellos que, en su mayor parte coinciden con la denominada zona intertropical, esto es, con la zona del globo terráqueo que se halla situada entre el Trópico de Cáncer, del hemisferio Norte, y el Trópico de Capricornio, del hemisferio Sur. Asimismo, tienden a mostrar una mayor riqueza en forma de un mayor PIB per cápita aquellos países que se encuentran fuera de esta zona intertropical.

Lógicamente, hemos de analizar qué es lo que sucede en la mencionada zona que ocasione esa diferencia respecto al citado indicador. Pues bien, en la zona intertropical el clima dominante es el tropical, un clima cálido habitual, húmedo y lluvioso durante todo el año; factores que generan dos consecuencias, tal y como afirma el propio Jared Diamond:

- Menor productividad agrícola, debido a las intensas lluvias y a la esterilidad y poca profundidad del sustrato.
- Mayores problemas sanitarios, ya que, a causa del clima húmedo y cálido, es mayor la aparición de agentes patógenos y especies que dañan tanto a las cosechas como a las propias personas.

2.1.2. La trampa de los recursos naturales.

Esta causa de la pobreza de índole geográfica es abordada en la obra de Paul Collier “El club de la miseria”, quien considera la tenencia por parte de un Estado de abundantes recursos naturales como una “trampa” que hace caer a los Estados en la miseria o pobreza. Trampa, eso sí, de carácter paradójico, porque resulta contradictorio el hecho de que un país con recursos que obtener

y extraer para después comerciar o invertir pueda ocupar los últimos puestos en cuanto a niveles de desarrollo.

A pesar de que esto pueda parecer un caso muy remoto, tal y como afirma Collier en su libro: “De los mil millones de individuos más pobres del mundo, cerca de un 29% vive en países cuya economía está dominada por las riquezas naturales”. Buenos ejemplos de esta paradójica “maldición” son países africanos como Nigeria, la principal economía petrolera de África, o la República Democrática del Congo, un país rico en minerales potencialmente explotables como el cobre, el cobalto, el oro o el zinc.

A la hora de preguntarnos cuáles son las razones por las que esta paradoja aqueja a los Estados, Collier nos ofrece las siguientes respuestas:

- a.** El llamado “mal holandés”. Así se denomina el efecto causado por la apreciación de la divisa a causa de la exportación de las materias primas, consistente en el incremento de los bienes importados que termina perjudicando a la producción local. Así sucedió en Nigeria, pues, con el incremento de los precios del petróleo, se fueron a pique las producciones de cacao y cacahuets.
- b.** La mala gestión por parte de los gobiernos y la corrupción. Como consecuencia de la gran cantidad de dinero obtenido por el comercio de los recursos, los gobiernos, en lugar de invertir en las economías nacionales, llevan a cabo ingentes inversiones en gasto público con el fin de obtener rédito electoral de cara a las próximas elecciones. Algo que, añadido a la necesidad de mantenimiento de redes clientelares y corrupción, no permite a los países emprender un desarrollo sostenido.
- c.** El incremento de la inestabilidad y la conflictividad. La abundancia de recursos naturales facilita la existencia de guerras civiles y golpes de estado con el objeto de dominar y controlar dichas materias primas. Y,

como sabemos, dichos conflictos sociales o bélicos causan graves perjuicios a las economías nacionales.

2.1.3. La ausencia de salida al mar y malos vecinos.

Otra de las trampas que Paul Collier considera como determinante para que los países entren a formar parte del llamado “club de la miseria”, es la combinación de la ausencia de salida al mar con la tenencia, por parte del país de interior, de malos vecinos.

Si un estado no dispone de costa, puede encontrar en sus vecinos no solo la forma de hacer llegar sus productos al mar (la vía más económica y rentable para el transporte masivo de mercancías entre países) sino también el mercado propiamente dicho. Es decir, el país desprovisto de litoral, además de utilizar los Estados como corredor o pasillo hacia el mar, los puede aprovechar como clientes o compradores de sus productos en cuestión. Por ejemplo, Suiza, país de interior, emplea como mercado a Italia, Austria, Alemania y Francia.

Sin embargo, el problema surge cuando los vecinos a los que puede recorrer el país sin salida al mar no son prósperos económicamente o no disponen de oportunidades de crecimiento; Collier ejemplifica este caso mediante Uganda, rodeada por países estancados, sin capacidad económica o sumidos en los últimos años en guerras civiles o conflictos internos, como Tanzania, Kenia, Zaire o Somalia.

Por tanto, en el caso de que un país se encuentre rodeado por países sin prosperidad económica y sin salida al mar, sólo podrá evitar la miseria si dispone de recursos naturales y sabe administrar la riqueza económica que estos le generan, como es el caso de Botsuana, cuyo sector minero constituye cerca del

55% de su PIB dada la riqueza que posee en su subsuelo en términos de minerales como los diamantes o el oro.

En conclusión, si un estado no dispone de salida al mar, ni de recursos naturales y con países vecinos frustrados económicamente, se encontrará en una coyuntura difícil de superar, pues para ello sólo tendrán cabida estrategias como:

- Mejorar la política económica de los países vecinos.
- Mejorar el acceso a la costa.
- Garantizar el acceso al espacio aéreo y al virtual.
- Tratar de atraer ayuda o inversiones externas.

Los países en los que concurren estas características se encuentran fundamentalmente en el continente africano, pues apenas el 1% de los habitantes del mundo viven en países en vías de desarrollo sin salida al mar y sin recursos naturales.

2.2. Causas demográficas.

Avanzando en las causas del desigual reparto de la riqueza, hemos de preguntarnos cómo influye la población en la pobreza o riqueza de un Estado.

Encontramos en los países pobres una serie de factores constantes que podemos considerar como origen de la miseria económica inherente a estos Estados. Dichos factores pueden ser clasificados a través de una perspectiva “macro” y de una perspectiva “micro”.

- En la perspectiva “macro”, los países menos desarrollados se singularizan por un régimen demográfico de transición, caracterizado por una elevada tasa de fecundidad (las mujeres tienden, además, a tener hijos muy temprano) y natalidad, así como de una elevada tasa de mortalidad que, sin embargo, al irse reduciendo a lo largo de los últimos años ha ocasionado un crecimiento natural o vegetativo con un ritmo superior al del crecimiento de sus respectivas

economías. Esta presión demográfica actúa sobre unos recursos muy limitados, que se tienen que repartir entre cada vez más habitantes, generándose así unos bajos niveles de vida o nutrición.

- A nivel “micro”, hemos de resaltar la informalidad e inestabilidad familiar; la localización desfavorable de la mayoría de las familias (pues estas tienden a residir en periferias de ciudades o en el campo, donde los costes de la vivienda son inferiores) acompañada de una difícil movilidad, así como la pérdida de capital humano por la tendencia a la emigración en busca de unas mejores condiciones de vida.

Esta combinación de aspectos nos da como resultado una población joven cada vez más numerosa, pero con una baja esperanza de vida y una escasez de recursos muy pronunciada, lo que dificulta un crecimiento económico sostenido basado en una inversión eficiente de recursos a largo plazo.

Esta estructura demográfica contrasta de pleno con la de los países ricos, que se caracterizan por un régimen demográfico moderno (casi opuesto al visto anteriormente), consistente en una mortalidad y natalidad bajas que conduce a un crecimiento natural o vegetativo controlado, con una muy elevada esperanza de vida. De este modo, pueden coexistir desarrollo económico y destinación de recursos a los habitantes, los cuales suelen gozar de estabilidad, comodidad, y una abundante red de servicios públicos estatales.

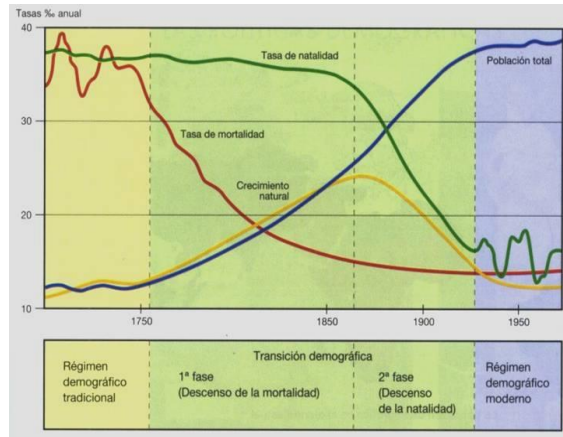


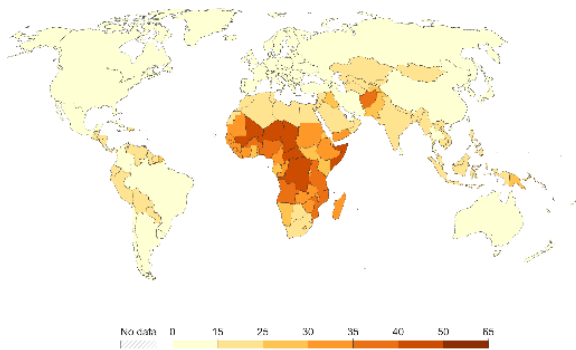
Gráfico comparativo de los regímenes demográficos.

Fuente:

<http://elauladehistoria.blogspot.com/2007/01/el-camino-de-la-demografía.html>

Birth rate, 2021

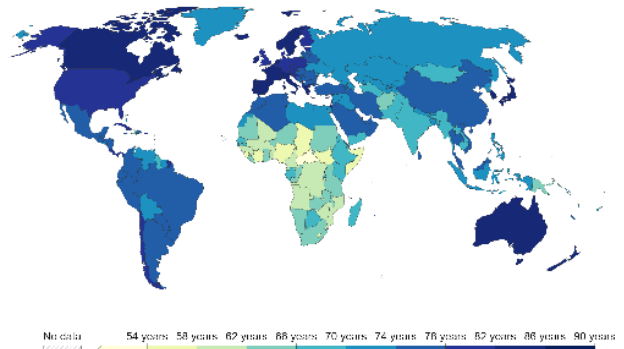
The number of live births occurring during the year, per 1,000 people.



Source: United Nations - Population Division (2022)

OurWorldinData.org/fertility-rate • CC BY

Life expectancy, 2019



Source: Riley (2005), Clio Infra (2015), and UN Population Division (2015)

OurWorldinData.org/life-expectancy • CC BY

Note: Shown in the period, the expectancy at birth, the average number of years a newborn would live if the pattern of mortality in the given year were to stay the same throughout its life.

Mapa de la tasa de natalidad en 2021.

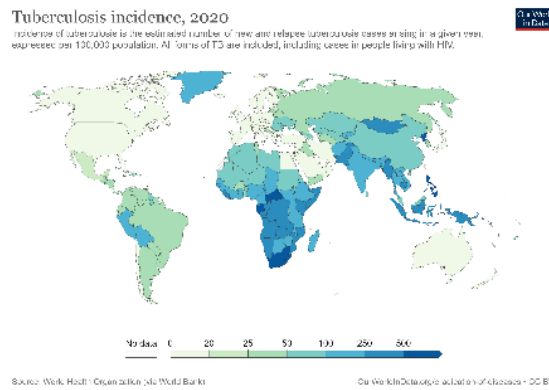
Mapa de esperanza de natalidad en 2019.

Como podemos observar en los gráficos, aquellos países en los que la natalidad es más alta y la esperanza de vida más baja, el PIB per cápita tiende a ser menor. Sucede lo contrario en los países con elevado PIB per cápita con respecto a las mencionadas variables demográficas.

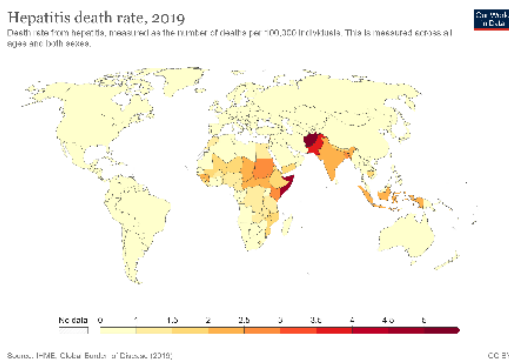
En conclusión, la población influye en la pobreza, pues regímenes demográficos antiguos, con una natalidad elevada, una mortalidad decreciente y

una reducida esperanza de vida, conducen a la debilidad económica debida a la insuficiencia de recursos.

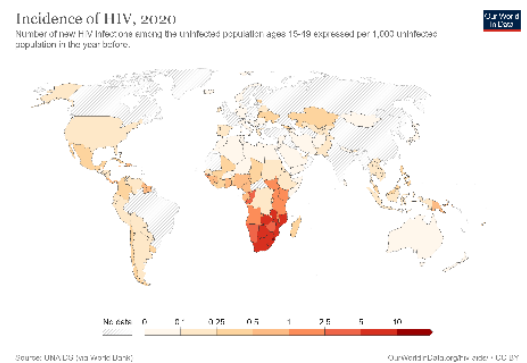
No podemos finalizar este apartado sin hacer mención a las enfermedades y epidemias, pues, como hemos podido comprobar recientemente a causa del Covid-19, estas causan grandes estragos tanto sanitarios como económicos. Sirva como ejemplo de esto último, que, a causa de dicha pandemia, se produjo en el año 2020 en España la mayor caída del PIB de su historia. Sobra decir, por tanto, que los estragos que las epidemias causan en los países menos desarrollados son verdaderamente dramáticos. En los gráficos posteriores, una vez más, las naciones con menor PIB per cápita se identifican con las más damnificadas por tres de las enfermedades que más muertes han causado en los últimos años: tuberculosis, hepatitis y SIDA.



Mapa de la incidencia de la Tuberculosis en 2020.



Mapa de la incidencia mortal de la Hepatitis en 2019.



Mapa de la incidencia del VIH en 2020.

2.3 Causas políticas

2.3.1. Los conflictos armados.

Los conflictos armados no solamente acaban con la vida de cientos o de miles de personas, sino que, además, generan graves perjuicios económicos difíciles de subsanar, pues dañan, de forma indiscriminada, infraestructuras, servicios públicos, propiedades, bienes, etc.

Sin embargo, no todos los países que han sido víctimas de conflictos armados han terminado en la pobreza; luego, solamente si dichos conflictos son de larga duración o se repiten en cortos periodos de tiempo, pueden terminar condenando a un país con su pobreza, más aún si concurren con alguna de las causas de desigualdad entre países que se exponen en este apartado. Podemos distinguir tres clases de conflictos armados:

2.3.1.1. *Guerras civiles.*

De acuerdo con Collier (2007) son, fundamentalmente, tres los factores que propician el surgimiento de conflictos civiles en un país:

- Una renta inicial baja, pues esta significa pobreza.
- Un crecimiento económico lento, ya que este implica desesperanza.
- Dependencia de recursos naturales valiosos como el petróleo o los diamantes, pues son varios los sectores o grupos sociales que ansían el control de dichos recursos. Además, dichos recursos pueden ayudar a financiar a los grupos enfrentados en las contiendas en cuestión.

Un ejemplo que reúne estos tres factores es Sierra Leona, un país que, a pesar de ser rico en diamantes, dispone de una renta inicial baja con un lento crecimiento económico y un Índice de Desarrollo Humano¹ muy bajo. Este Estado, entre los años 1991 y 2002 sufrió una guerra civil a causa de la

¹ Índice de Desarrollo Humano o IDH: un indicador que integra 3 parámetros, alfabetización, renta y esperanza de vida.

insurgencia del Frente Revolucionario Unido (FRU) que tenía como objeto “arrebatar” al gobierno el control de las lucrativas concesiones de las explotaciones de diamantes. Otros ejemplos más actuales son la guerra civil de Yemen (2014-actualidad) o la guerra civil de Siria (2011-actualidad); ambos son países que disponen de un IDH bajo.

En relación con las guerras civiles hemos de concluir que los factores que, según Paul Collier, las propician, son las características que identifican de forma principal a los países que integran el llamado “club de la miseria”; por tanto: “el índice de guerras civiles apenas disminuye porque casi todas se producen en esa minoría de países que integran el club de la miseria”. (Paul Collier, 2007, pp. 69). Esto se debe a que los países ricos no reúnen dichos factores, y los países en vías de desarrollo como Colombia o Líbano, si se ven afectados por un conflicto interno, es por tiempo no prolongado.

2.3.1.2. Golpes de Estado.

Los golpes de Estado también suelen surgir en entornos de renta inicial baja y crecimiento económico lento. Esto implica que, “al ser África el epicentro de la renta baja y el crecimiento económico lento, también se ha convertido en el epicentro de los golpes de Estado.” (Paul Collier, 2007, pp. 71).

También resulta conveniente referirse a cuál es el coste económico de los conflictos armados que acaecen dentro de un Estado: “Las guerras civiles suelen reducir el crecimiento alrededor de un 2,3% anual”. (Paul Collier, 2007, pp. 57). No obstante, los golpes de Estado no son, con carácter general, tan dañinos para un país como lo son las guerras civiles.

2.3.1.3. Conflictos internacionales.

Por último, hemos de mencionar los conflictos de carácter internacional, esto es, aquellos que se producen entre Estados o países. Los efectos de estos son, de nuevo, devastadores para la economía y la población de los países

enfrentados, siendo especialmente perjudiciales en los territorios en los cuales se disputan los actos de guerra.

El mejor ejemplo de los estragos que pueden causar las guerras entre países lo encontramos en la recién comenzada guerra de Ucrania (febrero de 2022 – actualidad), que no solo ha provocado una grave crisis humanitaria en el país atacado, sino que, además, está teniendo grandes repercusiones en la economía mundial en forma de una inflación galopante.

No obstante, no podemos dejar de tener en cuenta otros conflictos internacionales en activo, como el existente entre Israel y Palestina, a causa del cual, millones de palestinos viven hoy en condiciones dramáticas y los israelíes se ven afectados por la permanente inseguridad.

2.3.2. La corrupción.

Según la definición de Transparencia Internacional, corrupción es el abuso del poder confiado para el beneficio privado. La corrupción constituye a día de hoy un grave problema moral, ético, legal y, además, político; pues este mal, se encuentra, en algunos países, incrustado en las clases dirigentes, tal y como sucede, por ejemplo, en países de Sudamérica como Colombia, donde se pierden \$50 billones al año por la corrupción, de acuerdo con el diario “El País” de Colombia²:

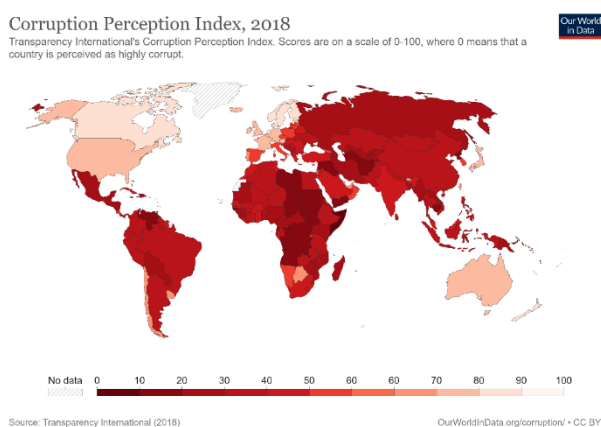
Iniciativas y programas anticorrupción existen desde hace muchos años; sin embargo, si realmente se supiera cómo vencer la corrupción, la situación actual no sería tan problemática como es. Esto ocasiona que en los Estados aquejados por este problema se ahuyente la inversión y se obstaculice el desarrollo en las áreas de servicios públicos como la salud, la educación o las infraestructuras, provocando, de esta forma, que se genere pobreza. En resumen, el beneficio de muchos se ve sacrificado por el indebido e inmoral

² Chagüendo, F. (2017). Cada año, la corrupción les roba \$50 billones a los colombianos. *El País*.

beneficio de unos pocos, lo que provoca que no haya un reparto equitativo en la sociedad.

Una de las mejoras formas de medir la corrupción existente en un país es a través del llamado Índice de Percepción de la Corrupción (IPC), índice publicado de forma anual desde 1995 por Transparencia Internacional, organización no gubernamental con sede en Berlín, y que es determinado por las encuestas de opinión y evaluaciones de expertos. El IPC define la corrupción como «el uso indebido del poder público para beneficio privado».

En el gráfico posterior se puede observar cómo los países con mayor IPC se encuentran en África, Sudamérica y Asia.



Mapa del Índice de Percepción de Corrupción en 2018.

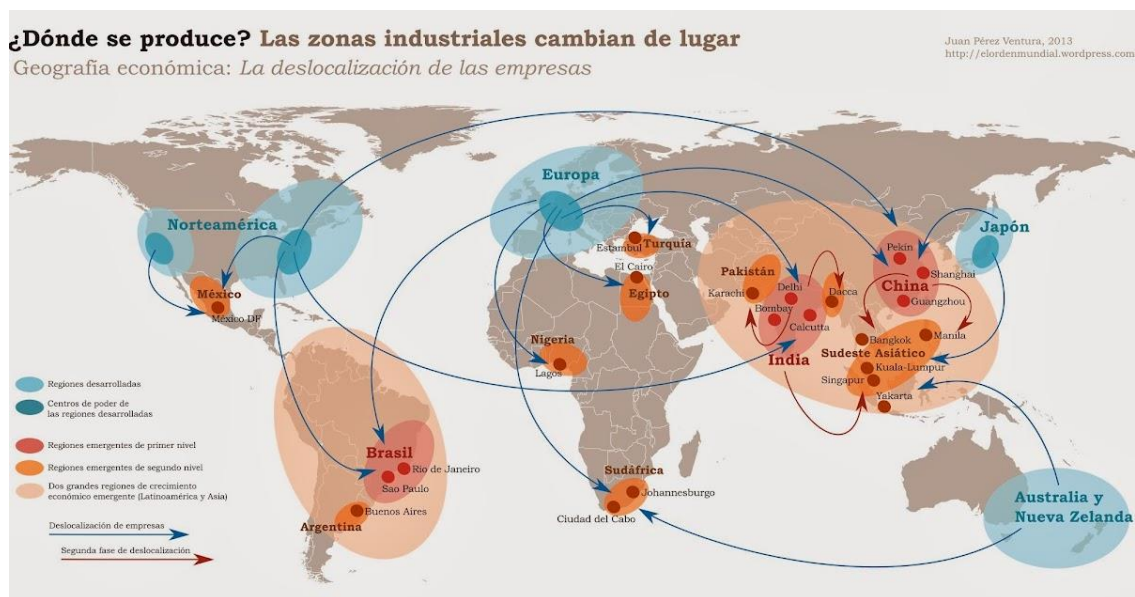
En último lugar, dentro de las causas políticas de la pobreza, conviene mencionar el desinterés de los países desarrollados por acabar con la pobreza de los países más desfavorecidos, pues la organización no gubernamental Oxfam Intermon considera que, a día de hoy, los países “ricos” no están respondiendo o se están implicando en la lucha contra la pobreza con la contundencia y diligencia que podrían hacerlo.

2.4. Causas económicas.

A pesar de que todas las causas vistas anteriormente tienen, como es obvio, repercusiones en la economía de los Estados, contribuyendo a la pobreza de estos, es oportuno resaltar tres causas de carácter estrictamente económico.

2.4.1. Modelo comercial multinacional.

Cuando hablamos de modelo comercial multinacional nos estamos refiriendo a la práctica llevada a cabo por la mayor parte de las empresas multinacionales productoras de bienes, consistente en la deslocalización de sus centros de producción o fabricación en países donde la mano de obra es muy barata, para, de esta forma, abaratar en la medida de lo posible sus costes y, así, aumentar su beneficio. Véase en el gráfico siguiente cuáles son las relaciones entre los países desarrollados y dónde se ubican los centros de producción de sus grandes empresas.



Mapa de los movimientos de deslocalización industrial en 2013.

Como se aprecia, la deslocalización tiende predominantemente hacia Sudamérica y el sur y sudeste asiático. La pregunta que surge es por qué la

presencia de centros de producción en países más pobres dificulta su desarrollo económico.

Algunas respuestas a esta pregunta han sido proporcionadas por economistas como Samir Amin o Arghiri Emmanuel en el marco de la teoría del “intercambio desigual”, consistente en que los países pobres reciben mucho menos valor del que proporcionan a los países ricos por medio de las manufacturas que se realizan en su territorio para las multinacionales; lo cual, trunca el desarrollo y el progreso de estos países. Una situación que no se llegará a solucionar hasta que, tal y como apuntan Emmanuel y Amin, “no se constituya un valor mundial que convierta las relaciones comerciales en efectivamente equivalentes.”

2.4.2. Desigualdades en el reparto de la riqueza.

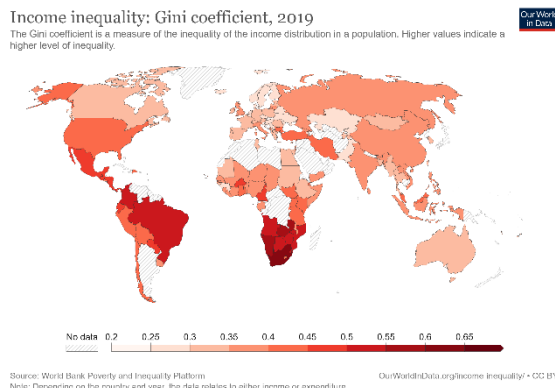
Cuando hablamos de desigualdades en el reparto de recursos nos referimos a los contrastes existentes entre clases sociales en cuanto a rentas y riquezas económicas. Esto es, las diferencias que hay, no entre países, sino entre los distintos estratos sociales que integran los habitantes de un Estado. Los organismos mundiales emplean, para medir este concepto, el coeficiente de Gini. Cuanto más pequeño sea este coeficiente, menor es la desigualdad, y cuanto mayor sea este, hay un incremento de la desigualdad.

Haciendo uso de este y otros el informe “Una economía al servicio del 1%” de la ONG Oxfam Intermón establece que:

- El 99% de la población mundial posee menos riqueza que el 1% más pudiente de la población del planeta.

- 3.600 millones de personas en el mundo poseían, en 2015, igual riqueza que 62 personas ricas.

Además, si atendemos al gráfico adyacente, podremos ver también cómo los países más pobres son los que mayor desigualdad tienen; pues como es lógico, la desigualdad y la consecuente deficiencia de recursos por parte de las clases más bajas, impiden el progreso económico. Esto sucede predominantemente, una vez más, en África y Sudamérica.



Mapa del coeficiente de Gini en 2019.

Las principales consecuencias de la desigualdad en el reparto de recursos entre las clases sociales son la inequidad en el acceso a la sanidad, educación, alimentación, agua potable u otros bienes o servicios.

2.4.3. Despilfarro en el consumo de alimentos.

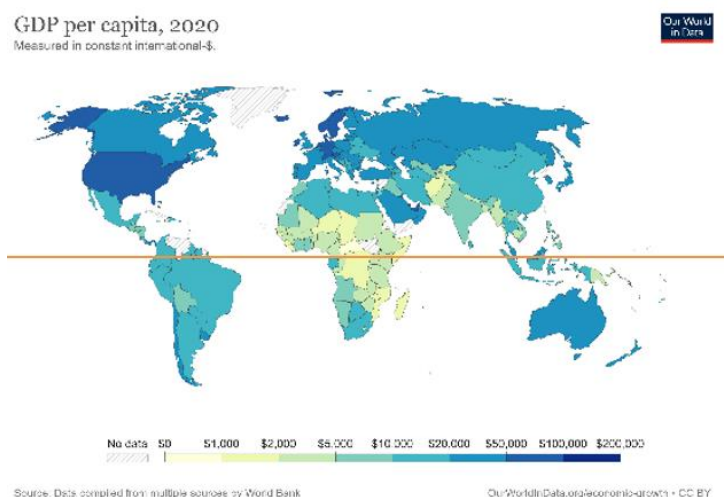
De acuerdo con la Organización de las Naciones Unidas para la Alimentación y la Agricultura (FAO), se desperdician cada año a nivel mundial 1.300 millones de toneladas de alimentos; cantidad que sería suficiente para alimentar a 800 millones de personas que sufren hambre.

A pesar de que esto no se trate de una causa directa de la pobreza de los países en sentido estricto, resulta conveniente mencionar este dato para tomar conciencia de nuestros hábitos diarios y valorar los insumos de los que disponemos a diario en los países desarrollados.

3. ESTUDIO DE HIPÓTESIS: ¿LA LOCALIZACIÓN EN TORNO AL ECUADOR INFLUYE EN LA POBREZA DE LOS PAÍSES?

Una vez consideradas y analizadas las posibles causas de la pobreza de los países que autores como Collier han identificado y puesto de manifiesto; nos centraremos en comprobar si verdaderamente la latitud ejerce una influencia en la determinación de la riqueza o pobreza de los países. Para ello, examinaremos si existen diferencias en cuanto a PIB per cápita entre los países que se encuentran en torno al ecuador, y los que no.

Si atendemos a la imagen inferior, podremos contemplar que los países atravesados por el paralelo 0° no son particularmente ricos, pues apenas predomina el color azul; por ello, el propósito es, en definitiva, recopilar datos para realizar un pequeño estudio estadístico sobre la diferencia de riqueza entre los países ecuatoriales y los países no ecuatoriales.



Mapa de los países por los que pasa el paralelo del Ecuador y su PIB per cápita

3.1. Metodología del estudio.

A continuación, se mostrarán, de forma numerada, los pasos seguidos a lo largo del estudio para llevar a cabo la comparación mencionada en la introducción.

3.1.1. Selección de países.

El primer paso consiste en, como es lógico, seleccionar, para cada continente, aquellos países objeto de comparación. Para ello, en primer término, es preciso discriminar, en cada una de las “regiones” de la tierra, entre países ecuatoriales y países no ecuatoriales:

- Países ecuatoriales: tendrán esta consideración aquellos Estados que, o bien se viesen directamente atravesados por el paralelo del ecuador, o bien alguna de sus fronteras distase, como máximo, 200 kilómetros del ecuador terrestre³. Por ejemplo, en África, Guinea Ecuatorial y Tanzania, respectivamente.
- Países no ecuatoriales: serían considerados como tales todos aquellos países cuyas fronteras se encontrasen a una distancia superior de 200 kilómetros con respecto al paralelo 0° o paralelo del ecuador. Por ejemplo, en América, los Estados Unidos.

Una vez determinados, para cada continente, ambos grupos de países, resulta evidente que los países no ecuatoriales eran mucho más numerosos, como es lógico, que los países ecuatoriales. Por ello, en la comparación estadística, la proporción de países no ecuatoriales frente a países ecuatoriales sería de 1,5. Esto es, si en África los países ecuatoriales existentes son 12, estos figurarían todos en el estudio, mientras que como no ecuatoriales serían empleados 18.

Así pues, el siguiente aspecto que debería ser determinado es, dentro de los países no “vinculados” con el ecuador, la elección de aquellos que serían objeto del análisis estadístico en cuestión. Optamos por realizar esta selección de forma completamente aleatoria.

Ningún país del continente europeo ha sido incluido en el estudio, lo cual se debe a que Europa no contiene ningún país atravesado por el ecuador

³ Esta medición ha sido realizada con la herramienta “regla” de Google Earth, que permite medir distancias en línea recta sobre la superficie del globo terráqueo.

terrestre, por lo que carecía de sentido comparar el PIB per cápita de los países ecuatoriales africanos con el valor que para cualquier país de Europa podría tener el citado indicador.

Asimismo, los motivos por los cuales los países árabes no han sido tomados en consideración a la hora de comprobar la hipótesis enunciada son los siguientes:

En primer lugar, la intención era realizar una comparación *ad hoc* de Arabia como subcontinente; sin embargo, esta no dispone de países ecuatoriales, por lo que no era posible efectuar tal comparativa dentro de la propia región de Oriente Medio entre países ecuatoriales y no ecuatoriales.

En segundo lugar, el PIB per cápita de los países de la Península Arábiga es altísimo en comparación con, prácticamente, cualquier país del mundo, lo que desvirtuaría un análisis concluyente del estudio, pues sus elevadísimas medias ratificarían, por sí solas, que la hipótesis se cumple con creces; y más aún si tenemos en cuenta que tendrían que ser confrontadas con países de Asia, los cuales, no se caracterizan por PIB per cápita elevados, a excepción de algunos.

3.1.2. Selección del indicador y recopilación de datos.

El siguiente paso del estudio consistía en elegir el indicador con el que efectuar la mencionada comparativa. A pesar de no ser perfecto, el indicador más adecuado para la realización de estudios de este tipo, relacionados con la riqueza económica de los Estados, es el PIB per cápita. Este indicador macroeconómico es el más empleado para reflejar el rendimiento de las condiciones económicas y sociales de un país.

El PIB per cápita es la medida del valor de todos los bienes y servicios producidos en un país durante un período determinado, dividido por la población total del país. Por lo tanto, el PIB per cápita es una medida del ingreso promedio de un país que puede ser útil para comparar la riqueza relativa de diferentes

países; así, para obtenerlo, lo único que hay que hacer es dividir el PIB de un país entre su población.

$$PIB \text{ per cápita} = \frac{PIB \text{ del país}}{Población \text{ del país}}$$

Sin embargo, es importante destacar que este indicador también ha sido objeto de ciertas críticas, pues no tiene en cuenta factores importantes como la distribución de la riqueza, la calidad de vida, la igualdad económica y social, la sostenibilidad ambiental y otros aspectos importantes del bienestar humano. Por lo tanto, aunque el PIB per cápita puede ser un buen indicador para medir el crecimiento económico de un país, no es necesariamente un buen indicador del bienestar de sus ciudadanos.

Por ello, siempre será recomendable completar el análisis del PIB per cápita con otros indicadores que consideren la calidad de vida, el desarrollo humano, la desigualdad y la sostenibilidad ambiental, para tener una visión más completa del estado de la economía de un país, como:

- El Índice de Atkinson, que mide la brecha entre el ingreso promedio y el ingreso de los individuos más pobres de la sociedad.
- El Coeficiente de Gini, que evalúa la desigualdad de ingresos dentro de una sociedad o un país.

Todos los datos fueron obtenidos de la página web del Banco Mundial, que permite seleccionar el indicador en cuestión y, posteriormente, descargar en formato Excel todos los datos para cada país. Los valores del indicador (en dólares americanos) empleados para cada Estado se corresponden con el año 2021; salvo para Venezuela, cuyo último valor disponible es el relativo al del año 2014.

3.1.3. Elaboración de las tablas y aplicación de la Prueba T de Student.

Con el PIB per cápita de cada país a fecha de 2021 (salvo Venezuela, como ya se explicitó antes), se procedió a la elaboración de las tablas que recogían valores del citado indicador para los países ecuatoriales y no ecuatoriales de los continentes de América, África y Asia. También se efectuó una tabla con todos los países incluidos en el estudio, así como una tabla resumen, que se mostrará en el análisis de los resultados.

Tabla para América:

Países ecuatoriales	Ecuador	Colombia	Brasil	Perú	Venezuela**	Guyana	Suriname	Guayana Francesa				
PIB per cápita	5.965,10	6.104,10	7.507,20	6.621,60	15.975,70	9.998,50	4.869,10	21.436				
PIB per cápita	3.345,20	7.507,20	16.265,10	10.636,10	2.045,50	2.771,70	5.025,50	8.476,80	9.499,60	10.045,70	70.248,60	51.987,90
Países no ecuatoriales	Bolivia	Uruguay	Chile	Argentina	Nicaragua	Honduras	Guatemala	República Dominicana	Cuba	México	EEUU	Canadá

Prueba t	16,36%
----------	--------

Tabla para África:

Países ecuatoriales	Gabón	Guinea Ecuatorial	Camerún	República Centroafricana	Congo	R.D congo	Uganda	Ruanda	Burundi	Tanzania	Kenya	Somalia
PIB per cápita	8.635,30	7.506,70	1.666,90	461,1	2.290,40	577,2	883,9	822,3	221,5	1.099,30	2.081,80	447
PIB per cápita	7.055,00	4.865,60	1.953,50	1.137,30	6.805,20	1.773,90	751,8	685,7	590,6	491,8	500,5	2.166,00
Países no ecuatoriales	Sudáfrica	Namibia	Angola	Zambia	Botsuana	Zimbaue	Sudán	Chad	Níger	Mozambique	Madagascar	Mauritania

6.357,20	3.698,80	873,8	925,1	1.189,20	3.795,40
Libia	Egipto	Malí	Etiopía	Guinea	Marruecos

Prueba t	37,74%
----------	--------

Tabla para Asia:

Países ecuatoriales	Maldivas	Malasia	Indonesia	Papúa Nueva Guinea				
PIB per cápita	10.366,30	11.109,30	4.332,70	2.672,90				
PIB per cápita	2.256,60	7.066,20	3.756,50	1.625,20	34.997,80	12.556,30	4.566,10	39.312,70
Países no ecuatoriales	India	Tailandia	Vietnam	Camboya	Corea del Sur	China	Mongolia	Japón

Prueba t	15,75%
-----------------	--------

Con las tablas elaboradas en el programa Excel, solamente quedaba aplicar la fórmula estadística oportuna, la prueba T de Student. La Prueba T de Student es una herramienta estadística utilizada para determinar si hay una diferencia significativa entre las medias de dos grupos de datos. Es una prueba paramétrica que asume que los datos se distribuyen normalmente, pudiendo ser las varianzas de los dos grupos iguales o diferentes (en nuestro caso serán diferentes).

Se utiliza comúnmente en investigaciones científicas y sociales para comparar dos grupos de datos, como el rendimiento de dos tratamientos médicos diferentes, la efectividad de dos métodos de enseñanza o la diferencia en el salario entre dos grupos de trabajadores.

Esta herramienta, por tanto, es la más adecuada de cara a la realización de nuestro estudio, ya que lo que queremos comprobar es si existe una diferencia significativa entre los dos grupos de datos de los que disponemos, el PIB per cápita de los países ecuatoriales y de los países no ecuatoriales.

La Prueba T de Student arroja como resultado un porcentaje, que indica el nivel al que las dos muestras de datos no son significativas. Para entender el resultado de manera más sencilla, si restamos al 100% la cifra resultado de la citada prueba, obtendremos el porcentaje en que la diferencia entre las muestras es reveladora.

3.2. Resultados del estudio.

Una vez aplicada la Prueba T de Student para los dos grupos de países de cada continente objeto de nuestro estudio, se llevó a cabo la elaboración de una tabla resumen en la que, además de los resultados de la herramienta estadística en cuestión y el porcentaje de significatividad, se calcularon las medias de todos los grupos de países, así como las diferencias entre sí. Esta tabla resumen nos permitirá una visión mucho más rápida de cada uno de los resultados; resultando, a su vez, más sencillo explicar estos.

Tabla resumen:

Continente	Países	Media PIB per cápita	Diferencia medias	Prueba t (1 cola)	% significatividad
América	Países ecuatoriales	9.809,66			
	Países no ecuatoriales	16.487,91	6.678,25	16,36%	83,64%
África	Países ecuatoriales	2.224,45			
	Países no ecuatoriales	2.534,24	309,79	37,74%	62,26%
Asia	Países ecuatoriales	7.120,30			
	Países no ecuatoriales	13.267,18	6.146,88	15,75%	84,25%
Todos	Países ecuatoriales	5.568,83			
	Países no ecuatoriales	9.200,23	3.631,40	9,08%	90,92%

Abordaremos, seguidamente, de forma breve pero específica, los resultados más relevantes arrojados por el estudio, para, en el siguiente punto, llevar a cabo una valoración más subjetiva de estos datos e intentar analizar el porqué de los mismos.

- América y Asia: Han dado lugar a resultados muy semejantes, pues tanto la propia diferencia entre las medias (6.678,25\$ y 6.146,88\$, respectivamente), como el porcentaje de significatividad (83,64% y 84,25%), son bastante considerables, pues se tratan de porcentajes elevados que podrían ser indicativos de que existe una diferencia reveladora entre las mencionadas medias en ambos continentes.

- África: los valores arrojados en el continente africano, al ser los más bajos, han sido los más “discretos” de todo el estudio, con una diferencia entre países ecuatoriales y países no ecuatoriales de 309,79\$ y un porcentaje de significatividad del 62,26%. Cifras, con carácter relativo con respecto del resto de datos del estudio, más reducidas y menos indicativas en cuanto a significatividad de la diferencia entre medias.
- Todos los países: con la aplicación de la herramienta de la prueba T de Student sobre el PIB per cápita de todos los países ecuatoriales y no ecuatoriales recopilados en el estudio, se han obtenido los resultados más llamativos, pues a pesar de que la diferencia entre medias “tan sólo” ha sido de 3631,40\$, la significatividad de la prueba T de Student ha sido de un 90,92%; esto es, que la diferencia entre las medias de ambos grupos son significativas al 90, 92%.

Por lo tanto, lo anterior parece ser indicativo de que, efectivamente, la hipótesis planteada se cumple, pues los datos de nuestro estudio verdaderamente avalan que existe una diferencia en cuanto a riqueza económica entre aquellos países que se encuentran en torno al ecuador terrestre, y aquellos países que se encuentran a miles de kilómetros de este.

Por lo tanto, se podría decir, que los datos estadísticos obtenidos avalan la hipótesis objeto del estudio de que la localización en torno al ecuador influye en la pobreza de los países.

No obstante, no sólo se ha de prestar atención al mero hecho de que exista una diferencia reveladora entre los mencionados países, sino que, además, esa diferencia es negativa; pues las medias de los conjuntos de los países ecuatoriales de todos los continentes, se encuentran varios miles de dólares por debajo de las

medias de los no ecuatoriales; a excepción de África, cuya diferencia, como posteriormente veremos, si bien también es negativa, es la menos abultada.

De esta forma, y antes de proseguir con este Trabajo de Fin de Grado, tratando de buscar explicaciones o justificaciones de los datos obtenidos, resulta conveniente extractar cuáles son los principales resultados obtenidos hasta este momento:

- Existen diferencias de riqueza, medidas en PIB per cápita, entre los países que se sitúan en torno al paralelo 0º o ecuador terrestre, y aquellos países que distan de este.
- Dichas diferencias siempre presentan, con independencia de los tres continentes analizados, signo negativo; luego se puede afirmar, con fundamentación numérica y estadística que, a efectos generales, y salvando excepciones, los países ecuatoriales tienden a ser más pobres que los países no ecuatoriales.
- Llamativamente, estas diferencias de riqueza se atenúan en el continente africano, pues la diferencia entre las medias de ambos grupos de países se reduce notablemente, provocando esto un descenso en el porcentaje de significatividad de las diferencias analizadas.

3.3. Posibles justificaciones de las conclusiones obtenidas.

En primer término, hemos de tener en cuenta que no podemos aproximarnos adecuadamente a los resultados obtenidos en el estudio realizado, si no asumimos que la geografía es sólo uno de los muchos factores que influyen en la pobreza de los países, pues el nivel de desarrollo de un país depende de muchos más aspectos, como su historia, su sistema político y económico, su población o su cultura, entre otros. Una vez resaltada la pluralidad de factores que intervienen en la riqueza económica de los Estados, hemos de referirnos a

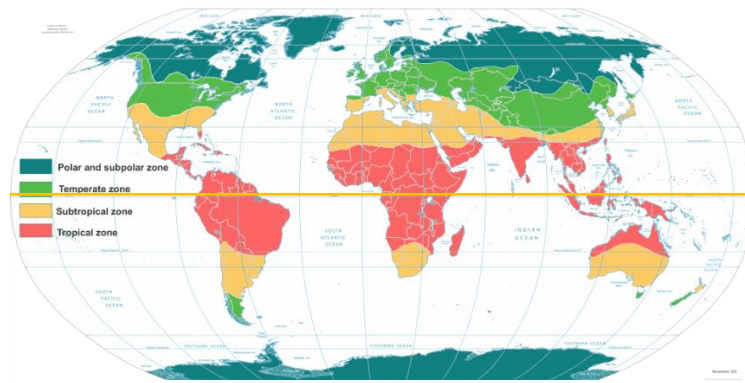
cómo podemos explicar los resultados del análisis estadístico efectuado, esto es, la diferencia significativa y, además, negativa en cuanto a PIB per cápita entre países ecuatoriales y no ecuatoriales.

3.3.1. El determinismo geográfico y el clima.

Son muchos los autores que han escrito sobre la influencia que la geografía ejerce sobre las naciones: Collier, como vimos, consideraba como una de las causas de la miseria de los países la ausencia de salida al mar; el economista escocés Adam Smith, en su obra “La riqueza de las Naciones”, afirmaba que las regiones costeras y las cercanas a vías navegables eran mucho más ricas y estaban más densamente pobladas que las del interior.

Sin embargo, en nuestro caso la cuestión no es la ubicación geográfica en zonas costeras o con acceso a grandes ríos, pues si tomamos la lista de los países atravesados por el ecuador terrestre podemos encontrar países que, a pesar de contar con dichas características, disponen de un PIB per cápita bajo; sirvan como ejemplo: Ecuador en América, Guinea Ecuatorial en África o Indonesia en Asia.

Por ende, si bien hemos de referirnos a la geografía como el factor determinante del contraste económico entre los países ecuatoriales y no ecuatoriales, hemos de hacer mención, en relación directa con ella, al clima, ya que lo que determina el clima de los países no es sino su ubicación en las distintas zonas climáticas del globo terráqueo. Así, si atendemos al mapa inferior de zonas climáticas, podremos comprobar que todos los países atravesados por el paralelo 0° se encuentran en la zona climática tropical (zona roja).



Zonas climáticas y la línea del ecuador. Fuente: <https://content.meteoblue.com/es/investigacion-educacion/recursos-educativos/meteoscool/zonas-climaticas-generales>

Corresponde ver cuáles son las características primordiales de la zona climática tropical:

- Temperaturas cálidas: Las temperaturas en las zonas tropicales son generalmente cálidas durante todo el año, con temperaturas diarias que suelen rondar los 25-30°C. Esto provoca que no exista un contraste entre estaciones a lo largo del año.
- Humedad muy elevada.
- Tormentas tropicales y otros riesgos climáticos: Las zonas tropicales son propensas a las tormentas tropicales, huracanes y tifones.

Pero ¿Cuáles son las implicaciones y consecuencias que para la economía de los Estados ecuatoriales tienen estos rasgos?

- Los países situados en latitudes cercanas al ecuador, que, como hemos visto, tienen un clima cálido, reciben más horas de sol y, por lo tanto, más energía solar. En teoría, esta ventaja debería traducirse en una agricultura más productiva, ya que hay más sol para el crecimiento de los cultivos. Además, tienen menos necesidad de calefacción y más materias primas. Sin embargo, a pesar de esta ventaja, estos países suelen ser más vulnerables a diversos

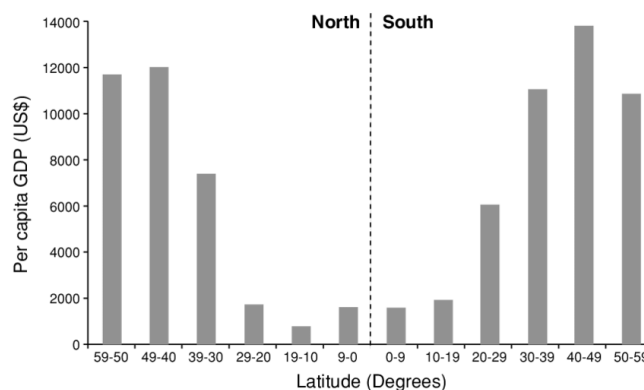
problemas, incluyendo desastres naturales y otros factores que pueden afectar la productividad agrícola y la calidad de vida de sus habitantes como sequías o inundaciones, o violencia meteorológica a la que los países de climas templados no están sometidos.

- La falta de profundidad y nutrientes en el suelo, debido a la intensa lluvia que los ha erosionado, así como la ausencia de heladas invernales que controlan la población de organismos dañinos y plagas, son también factores climáticos o relacionados con el clima que dificultan el establecimiento de una dinámica de crecimiento económico.
- La existencia de diferentes estaciones climáticas durante el año y en particular, la presencia de un invierno frío, promueve el ahorro y la planificación del uso de recursos. Estas actitudes, al ser compartidas por muchos en la sociedad pueden llegar a acelerar el crecimiento económico. En contraste, las sociedades que viven en climas tropicales no necesitan tanto del ahorro y la planificación de recursos, ya que la disponibilidad de alimentos y refugio es constante durante todo el año. Debido a esto, los climas templados son más propensos a fomentar valores como el ahorro y el trabajo, que son fundamentales para el éxito de una economía industrial.
- En una sociedad tropical, acumular una gran cantidad de bienes puede ser perjudicial, ya que, si los bienes son perecederos, tienden a pudrirse y atraer plagas y enfermedades.
- Jared Diamond relata en su libro sobre la evolución de las civilizaciones "Armas, gérmenes y acero" que los humanos que habitan los lugares más fríos y hostiles se ven obligados a encontrar maneras de conservar la comida para el invierno y planificar para el futuro. Antes de la invención de la refrigeración de los alimentos, estos se conservaban mediante el uso de la sal; siendo esto un ejemplo de que esta necesidad de conservación hizo que la relación de los países del norte con la comida fuera más sofisticada que en los países del ecuador o del sur.

- En las zonas ecuatoriales, donde las tasas de mortalidad eran elevadas y las condiciones de vida más dificultosas, los colonizadores no consideraron quedarse a vivir permanentemente. Por ello, el diseño institucional de las colonias en zonas tropicales se centró en la extracción rápida de los recursos valiosos, dado que la vida era ardua y difícil para los europeos. Por otro lado, los asentamientos permanentes con “instituciones que favorecían las actividades productivas” eran comunes en zonas templadas como Norteamérica, Australia y Nueva Zelanda.

En definitiva, estas consecuencias derivadas de las características de los climas tropicales, sugieren una correlación positiva muy fuerte entre clima, determinado por la latitud, y riqueza de la nación.

En último término, es preciso destacar que, evidentemente, esta teoría no es nueva, sino que han sido varios autores los que ya han escrito sobre ella; cabe resaltar, en ese sentido, al economista y profesor estadounidense Jeffrey Sachs, quien en varios de sus artículos ha insistido en que la lejanía con respecto de la línea del ecuador terrestre incrementa las posibilidades de riqueza económica de un Estado⁴. Sirva como sustento gráfico de esta teoría la figura siguiente, donde se aprecia claramente como, a medida que nos situamos en una latitud más lejana del paralelo 0° aumenta el PIB per cápita de los Estados:



Relación entre la latitud y el PIB per cápita. Fuente: Bloom & Sachs, 1998.

⁴ Sachs, J., Gallup, J., Mellinger, A. (2001). The Geography of Poverty and Wealth. *Scientific American*.

4. CONCLUSIONES.

Como hemos podido comprobar, el diferente reparto de la riqueza y la consiguiente distinción entre países pobres y países ricos no viene dada por un único factor aislado, sino que es la asociación de varios aspectos la que provoca que un país se encuentre dentro del llamado “Club de la Miseria”. Dichas causas, identificadas y analizadas en el segundo capítulo de este Trabajo de Fin de Grado, las podemos vincular con diversos factores que, de una forma o de otra, influyen en el devenir de la economía de los Estados:

- I. La posición geográfica es uno de los factores que ejerce un papel relevante en la determinación de la riqueza de un país; pues esta, a su vez, influirá en diversos aspectos tales como: la latitud, el clima, la tenencia de salida al mar como vía para la comercialización de sus productos, la posesión en su territorio de materias primas y recursos naturales valiosos o encontrarse rodeado de vecinos con los que cooperar a efectos económicos y comerciales.

- II. La demografía también contribuye al enriquecimiento o empobrecimiento de un país, pues los países pobres se encuentran caracterizados por regímenes demográficos de transición, con elevadas tasas de natalidad y bajas tasas de mortalidad, que generan un elevado crecimiento poblacional difícilmente sostenible con respecto a la economía del Estado en cuestión. Asimismo, dichos países también se ven afectados, a efectos demográficos, por entornos familiares inestables, deslocalización familiar, tendencia a la emigración, o epidemias de enfermedades como el SIDA o la Hepatitis.

- III. Los factores políticos también respaldan la diferencia entre países ricos y países pobres, ya que otro de los rasgos habituales en los países poco afortunados económicamente es el haberse encontrado asolados por guerras civiles, golpes de Estado o conflictos internacionales; siendo innegable que todo conflicto bélico ocasiona grandes pérdidas en la estructura económica de los Estados. La corrupción por parte de los dirigentes de los países es también uno de los motivos políticos que contribuyen al empobrecimiento económico.

- IV. Las causas específicamente económicas también ejercen un papel fundamental en la distinción entre países ricos y países pobres, pues factores como el modelo comercial multinacional, o la propia desigualdad en el reparto de la riqueza influyen determinadamente sobre las haciendas de los Estados.

Una vez abordadas las principales causas de la riqueza de los Estados, procedía centrarse en una de ellas, concretamente, en la posición geográfica. El objetivo era, por tanto, determinar en qué medida influye la localización en el globo terráqueo sobre la riqueza de los Estados.

Para ello, se llevó a cabo el planteamiento de la hipótesis de si los países próximos al ecuador terrestre tendían a ser más pobres que aquellos que se encontraban alejados de él. Con el fin de verificar o desmentir esta hipótesis, se obtuvo el PIB per cápita tanto de países ecuatoriales como de países no ecuatoriales, para así, comparar las medias de dichos grupos de países ordenados por continentes (América, África y Asia). El método estadístico empleado para esta comparación sería la Prueba T, que determina si la diferencia entre la media de dos grupos de datos es o no significativa.

Los resultados arrojados por el análisis fueron bastante concluyentes, pues si bien existía una diferencia bastante significativa en cuanto a la riqueza

entre ambos grupos de países en cada uno de los continentes analizados; la significatividad de la diferencia de riqueza entre todos los países ecuatoriales y todos los países no ecuatoriales empleados en el estudio, resultó ser de un 90, 92%.

Una vez comprobada la hipótesis de que la latitud parece influir en la economía de los países, correspondía encontrar justificación a estos resultados. Así, el principal aspecto determinado por la posición geográfica es el clima; de esta forma, los países cercanos al Ecuador terrestre son objeto de un clima tropical, caracterizado por elevadas temperaturas medias y un alto volumen de precipitaciones anuales, las cuales, en la mayoría de las ocasiones, se producen de forma torrencial.

La violencia meteorológica propia de los climas tropicales provoca la erosión de los terrenos, así como desastres naturales que terminan perjudicando la productividad agrícola. Además, concurren en estas zonas afectadas por dicho clima otros factores como la rápida extracción de recursos a la que se dedicaron los colonizadores, no estableciéndose permanentemente en dichas zonas; o el no desarrollo del ahorro o la planificación del uso de recursos, al darse la existencia de estos durante todo el año por las condiciones climáticas.

En definitiva, estas consecuencias derivadas de las características de los climas tropicales, sugieren una correlación positiva muy fuerte entre clima, determinado por la latitud, y riqueza de la nación.

En cuanto a posibilidades de desarrollo del estudio realizado en este Trabajo de Fin de Grado, sugeriría continuar analizando posibles correlaciones existentes entre la riqueza de los países y algunas de las causas o factores que parecen incidir en el citado reparto de riqueza entre países pobres y países ricos. Por ejemplo, observar las relaciones entre desarrollo económico y demografía de un Estado, o entre los conflictos bélicos sufridos por un país y la evolución de su situación económica.

5. REFERENCIAS BIBLIOGRÁFICAS.

- Libros:
 - Collier, Paul. (2008). *El club de la miseria*. Turner.
 - Diamond, Jared. (2020). *Armas, gérmenes y acero*. Debolsillo.

- Recursos electrónicos:
 - <https://www.ucm.es/data/cont/media/www/pag-42885/Intervencion%202012%20ANC.pdf>
 - https://www.cepal.org/sites/default/files/events/files/rodriguez_ppt_0.pdf

 - http://agrega.juntadeandalucia.es/repositorio/16092016/7d/es-an_2016091612_9131339/1_las_dos_caras_de_la_realidad.html
 - <https://blog.oxfamintermon.org/las-causas-de-la-pobreza-en-el-mundo/>
 - <https://www.elpais.com.co/colombia/cada-ano-la-corrupcion-les-roba-50-billones-a-los-nos.html>
 - https://www.cepal.org/sites/default/files/events/files/rodriguez_ppt_0.pdf
 - <https://agendaestadodederecho.com/la-lucha-contr-la-corrupcion-en-america-central/>
 - <https://www.bancomundial.org/es/home>
 - <https://ourworldindata.org/>
 - <https://www.scientific-european-federation-osteopaths.org/wp-content/uploads/2019/01/Prueba-t-de-Student.pdf>
 - <https://blogs.diariovasco.com/ekonomiaren-plaza/2016/11/22/la-distancia-del-ecuador-y-el-desarrollo-de-los-paises/?ref=https%3A%2F%2Fwww.google.com%2F>
 - <https://www.unitedexplanations.org/2013/08/29/por-que-los-paises-frios-tienden-a-ser-mas-ricos-que-los-mas-calidos/>

- <https://www.dineroenimagen.com/2014-12-20/48223>