



Universidad de Valladolid

FACULTAD DE CIENCIAS SOCIALES, JURÍDICAS Y DE LA
COMUNICACIÓN

Grado Turismo

TRABAJO DE FIN DE GRADO

España como plató de cine polivalente y su impacto turístico

Presentado por **Lucía García Pérez**

Tutelado por **Roberto Bartual Moreno**

Segovia, 6 julio 2023

ÍNDICE

INTRODUCCIÓN	6
---------------------------	----------

CAPÍTULO 1 **Marco metodológico**

1.1. Hipótesis	8
1.2. Objetivos	8
1.3. Metodología	8

CAPÍTULO 2 **Marco teórico**

2.1. Definición de ecosistema	12
2.2. Ecosistemas en España	14
2.3. Por qué España como plató de cine	16
2.3.1. En los años 50 y 60.....	16
2.3.2. En la actualidad.....	19
2.4. Turismo cinematográfico	21
2.4.1. Tipos de turismo cinematográfico	24

CAPÍTULO 3 **Trabajo de campo**

3.1. Rodajes en cada ecosistema	30
--	-----------

3.2. Consecuencias turísticas de los rodajes 39

CAPÍTULO 4

Conclusiones 48

REFERENCIAS BIBLIOGRÁFICAS..... 52

INTRODUCCIÓN

INTRODUCCIÓN

Actualmente la industria turística tiene el desafío de desarrollar nuevos productos que se distingan de los tradicionales. Por ello, el turismo cultural, dentro del cual podemos encontrar el turismo cinematográfico, supone una excelente opción para diversificar la oferta de forma sectorial y geográfica, combatiendo a su vez la estacionalidad.

El cine es un prestigioso medio de promoción, puesto que las películas difunden las diversas localizaciones donde han sido filmadas, animando al espectador a visitar esos lugares, surgiendo así en muchos casos el turismo cinematográfico. A su vez, el rodaje en un territorio determinado tiene diversos efectos en la economía local durante y después del rodaje y en la imagen de un destino.

Todo ello se suma a las oportunidades que brinda el paisaje español dada su riqueza y su bajo coste en comparación con otras convirtiendo a España como un destino muy competitivo para rodar.

CAPÍTULO 1

MARCO METODOLÓGICO

1.1 HIPÓTESIS

El presente trabajo parte de la hipótesis de que la variedad de ecosistemas, que deriva en diferentes paisajes en España, convierte al país en un destino muy competente para producciones cinematográficas nacionales e internacionales, que además promueve el turismo cinematográfico en los lugares de rodaje. Esta diversidad dentro del mismo territorio implica ventajas económicas durante las producciones, y no solo ocurre en España, sino que también sucede en otros como Nueva Zelanda, que también cuenta con una gran diversidad de ecosistemas.

1.2 OBJETIVOS

Los objetivos perseguidos durante esta investigación son:

- Delimitar los conceptos de ecosistema, turismo cinematográfico
- Definir los diferentes ecosistemas en España y seleccionar cuáles se van a utilizar
- Establecer qué películas se han grabado en cada ecosistema
- Observar los efectos de estas producciones audiovisuales desde el punto de vista turístico

1.3 METODOLOGÍA

Con el fin de crear un marco teórico de referencia, se ha recurrido a información principalmente de fuentes secundarias, tales como documentales, artículos, libros o webs especializadas.

Después de recopilar toda la información necesaria, se enumeran los ecosistemas que van a ser objeto de estudio y se hace un estudio de qué películas se han rodado en cada tipo de

ecosistema, y qué implicaciones ha tenido para el turismo de esa zona. El estudio se ha centrado mayoritariamente en una película concreta por cada ecosistema, para así ver qué productos turísticos ha originado.

CAPÍTULO 2

MARCO TEÓRICO

Puesto que el trabajo va a girar en torno a la polivalencia que ofrece España como plató de cine para múltiples géneros cinematográficos, se ha de hacer una división para poder tratar y estudiar cada escenario de forma individual. Por ello, teniendo en cuenta la diversidad de climas y ecosistemas, se va a estudiar cada ecosistema de forma individual, para posteriormente analizar qué tipo de películas se han desarrollado en cada uno y cuáles han sido sus consecuencias turísticas.

2.1 APROXIMACIÓN AL TÉRMINO ECOSISTEMA

Dado que se va a hacer una clasificación de los ecosistemas que se encuentran en España, es necesario hacer una delimitación del concepto antes de comenzar. Como es habitual, podemos encontrar varias definiciones similares para un mismo término.

Un ecosistema se puede definir como:

El conjunto de especies de un área determinada que interactúan entre ellas y con su ambiente abiótico; mediante procesos como la depredación, el parasitismo, la competencia y la simbiosis, y con su ambiente al desintegrarse y volver a ser parte del ciclo de energía y de nutrientes. Las especies del ecosistema, incluyendo bacterias, hongos, plantas y animales dependen unas de otras. (Biodiversidad Mexicana, 2020).

Asimismo, también ha sido definido como:

Un sistema que está formado por un conjunto de organismos, el medio ambiente físico en el que viven (hábitat) y la relaciones tanto bióticas como abióticas que se establecen entre ellos. Las especies de seres vivos que habitan un determinado ecosistema interactúan entre sí y con el medio, determinando el flujo de energía y de materias que ocurre en ese ambiente (Concepto, 2022).

Podemos encontrar diversos ecosistemas en el planeta, todos ellos formados por seres vivos y otros elementos como el suelo o el aire. Además, existen diferentes tipos (Concepto, 2022):

- Los ecosistemas acuáticos cuentan con el agua como su componente principal y suponen el 75% de los ecosistemas conocidos. Incluye océanos, lagos, ríos...
- Los ecosistemas terrestres se localizan sobre la corteza terrestre y en múltiples tipos de relieve como las montañas o los desiertos. Se diferencian por su temperatura y clima principalmente.
- Los ecosistemas mixtos se localizan en zonas donde se juntan diferentes tipos de terrenos, como el medio terrestre y el acuático, siendo el caso de las costas, por ejemplo. Comparten características de ambos ecosistemas y se consideran zonas de transición.
- Los ecosistemas microbianos se componen de organismos microscópicos en los ambientes acuáticos y en los terrestres.
- Los ecosistemas artificiales son creados por el ser humano, como los ecosistemas urbanos o los agrícolas.

Cabe destacar que muchos de los ecosistemas actuales se encuentran en peligro a causa de la actividad humana como la deforestación, la contaminación y la sobreexplotación (Concepto, 2022).

En esta investigación nos centraremos únicamente en los ecosistemas terrestres y mixtos, puesto que son en los que se graban los rodajes, habiendo mencionado otros con el mero fin de hacer un estudio preciso y dejar constancia de su existencia.

2.2 ECOSISTEMAS DE ESPAÑA

España se compone de diferentes ecosistemas, caracterizados por determinados factores ambientales, además de una localización, temperatura, flora y fauna específica y característica de cada ecosistema (Ecología Verde, 2018).

A pesar de haber diferentes tipos de ecosistemas, nos vamos a centrar en definir y delimitar los terrestres y acuáticos españoles. Siendo los principales ecosistemas terrestres (Ecología Verde, 2018):

- **Alta montaña:** ubicados en el Sistema Ibérico, el Macizo Galaico, los Sistemas Bético y Penibético, el Sistema Central y Los Pirineos. Se caracteriza por contar con unas temperaturas frías y húmedas, un gran número de precipitaciones, mayormente en invierno y en forma de nieve. La fauna, adaptada al frío, está formada por animales como la cabra montesa, el buitre leonado, la víbora o el conejo. En la vegetación se encuentran coníferas como el pino o el abeto y matorrales.
- **Bosque Atlántico:** localizado en el noroeste de la Península Ibérica. Su clima es suave y húmedo, además de con temperaturas moderadas y frecuentes precipitaciones anuales. Su fauna está constituida por lobos, ciervos, zorros, osos pardos y jabalíes entre otros y su vegetación por helechos, musgos o lianas.
- **Bosque Mediterráneo:** ubicado en toda España, exceptuando el norte y las Islas Canarias. Posee un clima con inviernos templados y veranos altamente cálidos, con lluvias principalmente en otoño. Tiene animales como liebres, ciervos, águilas o jabalíes y plantas como el romero, el tomillo o la jara.
- **Desierto:** en zonas como Almería, Murcia, Albacete, Ciudad Real, la parte oriental de Canarias o ciertas zonas de Aragón. Cuenta con un clima caluroso y temperaturas extremas. Su fauna típica son los lagartos, escorpiones, serpientes, cuervos, y águilas. Mientras que, en la vegetación, encontramos almajos, cardos o espartos.
- **Estepa:** ubicada en algunas provincias de Castilla y León, el Valle del Ebro, Castilla La Mancha, Andalucía y ciertos lugares de Extremadura. Su clima es continental y

sus temperaturas muy extremas en cada estación, con bajas precipitaciones y terrenos semiáridos. Entre su fauna hay avutardas, liebres, aguiluchos y como flora pequeñas plantas como las herbáceas y aromáticas o el cereal.

- **Laurisilva:** se ubica únicamente en ciertas zonas de las Islas Canarias, su temperatura es poco variada y cuenta con una gran humedad y bosques subtropicales. En ella abundan aves, reptiles y anfibios, así como plantas lauráceas.

Y los ecosistemas acuáticos (Ecología Verde, 2018):

- **Humedales:** zonas en las cuales su suelo está saturado de agua localizadas en el interior de la península y en la costa. Presenta zonas de agua dulce y agua salada, con escasas lluvias durante el verano y copiosas lluvias en otoño e invierno. En ellos habitan tanto animales terrestres como acuáticos: cigüeñas, grullas, flamencos, anguilas, ranas, carpas...
- **Ríos:** se trata de un curso de agua que fluye con continuidad y su caudal depende del momento del año. Se divide entre el curso alto, donde hay pendientes acusadas y habitan musgos, algas, peces y caracoles, el curso medio y bajo, con una corriente más suave y una mayor biodiversidad y finalmente la ribera, donde la mayor parte de su fauna habita en el fondo de estos y destacan principalmente los tritones, los sapos o las ranas y la flora consta de árboles y arbustos como los chopos o los juncos.
- **Lagos:** son ecosistemas profundos y permanentes que suelen estar en zonas de montaña. Concretamente en España en su mayoría son pequeños y de origen glaciar.
- **Zonas marinas:** suponen un lugar de transición entre ambos tipos de ecosistemas y están en constante cambio y evolución. Se incluirían dentro de los ecosistemas mixtos explicados anteriormente.

En España encontramos casi seis mil kilómetros de costa, que se dividen en dos zonas (Ecotrendies, 2019):

- el Litoral Cantábrico y Atlántico, con zonas frías, múltiples acantilados y fondos rocosos donde se encuentran algas corales y moluscos.
- el Litoral Mediterráneo, con aguas más salinas y cálidas y fondos arenosos donde se encuentran las praderas de posidonia.

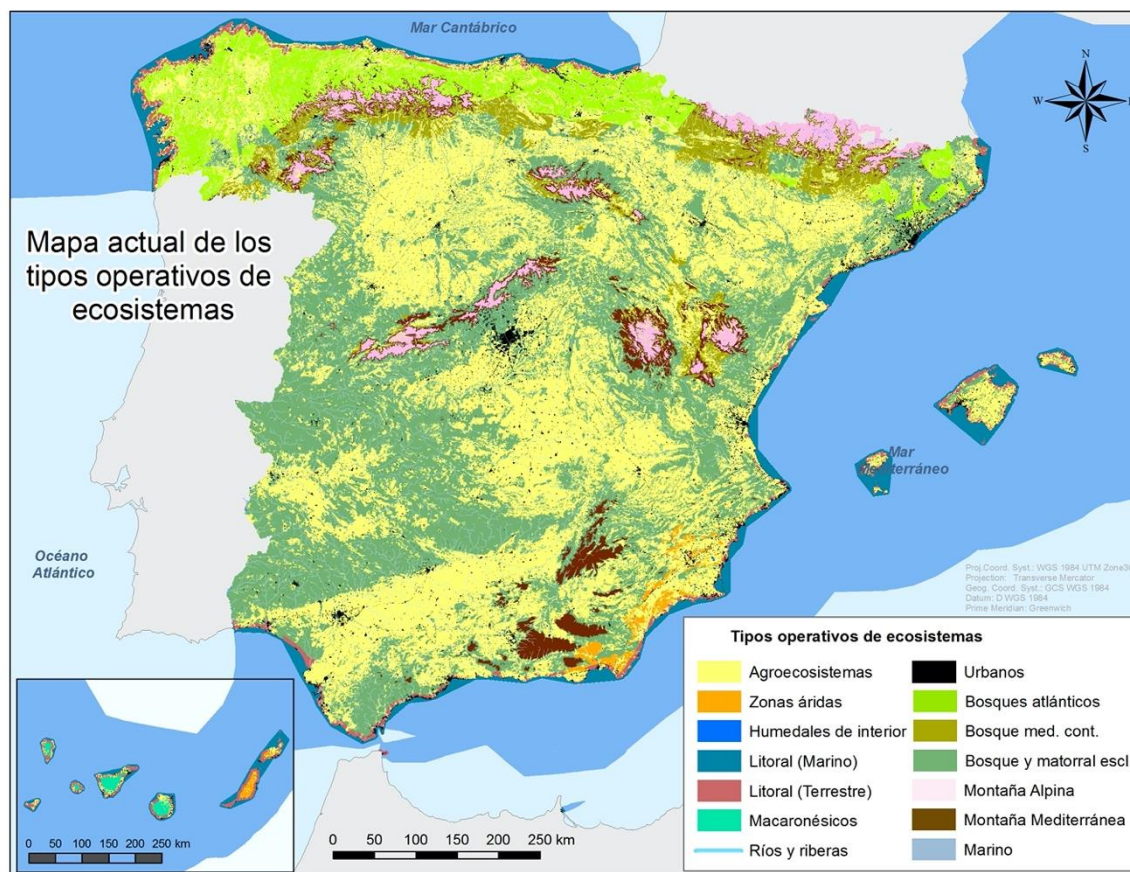


Figura 1: mapa completo de todos los ecosistemas en España. Fuente: <http://www.ecomilenio.es/wp-content/uploads/2012/11/Ecosistemas-actuales.jpg>

2.3 POR QUÉ ESPAÑA COMO PLATÓ DE CINE

2.3.1 LOS AÑOS 50 Y 60

En la década de los 50 y de los 60, España fue plató de rodaje de numerosas películas de Hollywood. Esto se debió principalmente a las condiciones económicas y políticas ofrecidas a Hollywood, además de la colaboración del ejército, que permitió a las productoras estadounidenses un ahorro de hasta el 50% gracias principalmente al coste de la mano de obra, de acuerdo con las declaraciones hechas por un directivo de la época (El Español, 2018).

Entrando más en detalle, el principal motivo fue la política autárquica del régimen franquista, que prohibía la fuga de capitales de empresas extranjeras localizadas en España. Lo cual significaba que las productoras estadounidenses no podían sacar el beneficio económico generado por sus películas en los años 40, por lo que decidieron comenzar nuevos proyectos en los años posteriores, reinvertiendo así ese dinero (El Español, 2018).

Todo ello tuvo comienzo en los 50 con la llegada de Ava Gardner, actriz norteamericana. La llegada de la actriz para el rodaje de *Pandora y el holandés errante* en la costa catalana logró que tanto la actriz, como los cineastas compatriotas, se enamoraran de este país (Palau, 2022).



Figura 2: Llegada de Ava Gardner a España en 1953. Fuente: <http://madridconencanto-siema.blogspot.com/2019/01/madrid-como-plato-de-hollywood-mad.html>

Entre los directores de Hollywood que rodaron en el país, se encuentran Nicholas Ray y Orson Welles, que tras su muerte ambos pidieron que sus restos descansaran en este mismo lugar (Palau, 2022).

El gobierno de Franco comenzó a tener una actitud positiva frente a los rodajes estadounidenses en territorio español desde los Pactos de Madrid de 1953 (El Español, 2018), según los cuales Estados Unidos instalaría bases militares en España, a cambio de ayudas económicas y militares (EOM, 2022). Desde aquel momento, se vieron estos rodajes como

una oportunidad para mejorar la imagen del país de forma internacional y de afianzar la relación con el país americano.



Figura 3: El actor Cary Grant durante el rodaje de “Orgullo y Pasión” junto a militares españoles. Fuente: <http://madridconencanto-siema.blogspot.com/2019/01/madrid-como-plato-de-hollywood-mad.html>

Encontramos un claro ejemplo en el rodaje de la película *El bueno, el feo y el malo* (1966) del director italiano Sergio Leone. Como se cuenta en el documental *Desenterrando Sad Hill* (2017), se requería de mano de obra para construir el decorado, como “hacer un cementerio militar de 5.000 tumbas” o formar parte del largometraje en forma de extras, por lo que los jóvenes que hacían la mili por aquel entonces eran enviados a trabajar en estos proyectos. En muchos de los casos lo hacían con gusto, puesto que no era un trabajo muy duro y además recibían una compensación económica por ello. Dicho en otras palabras, por Luisa Cowell coproductora del documental *Desenterrando Sad Hill* (2017):

El cementerio se lo construyó el Ejército a Sergio Leone para la película. Pero se lo construyeron de verdad, con empedrado de verdad y con tumbas. De la noche a la mañana les dijeron que tenían que ir a rodar una película, haciendo de extras y construyendo decorados como el cementerio; cada mañana se presentaban en el campamento de Hortigüela y un sargento del ejército les ordenaba vestirse de unionistas y confederados.

Otro ejemplo es el caso del productor Samuel Bronston, al que se le permitió el uso de escenarios históricos de forma gratuita, el uso gratis de militares como figurantes o hacer la vista gorda ante los excesos del reparto que se encontraban en España.

Todos estos proyectos sufrieron una notable disminución con la llegada de la democracia en España, debido a que se produjo una liberación de los capitales extranjeros y un aumento de los sueldos, por lo que los beneficios económicos con los que se contaba hasta el momento dejaron de ser tan notables (El Español, 2018).

2.3.2 En la actualidad

Son muchos los motivos por los que las productoras eligen España como escenario para sus rodajes. Entre ellos, se encuentran los **beneficios fiscales** para producciones internacionales y nacionales. En el caso de los proyectos internacionales la deducción supone un 30% en el primer millón de euros y un 25% para el resto de gasto hasta la cantidad de 20 millones de euros por producción, todo ello teniendo en cuenta ciertas excepciones y criterios (Shooting in Spain, s.f).

Otro de los motivos es la multitud y diversidad de **localizaciones** únicas dentro del territorio español, como se ha venido indicando en los ecosistemas de España (montañas, desiertos...). Además de todo el patrimonio natural, también hay que tener en cuenta todo el patrimonio histórico y arquitectónico, donde encontramos desde castillos, murallas, acueductos, molinos de viento, hasta ciudades emblemáticas, puertos y aeropuertos (Shooting in Spain, s.f).

España también con un gran número de **profesionales** en la industria audiovisual tanto artísticos como técnicos con una amplia formación y experiencia, lo que facilita todo el proceso que conlleva la realización de un proyecto audiovisual (Shooting in Spain, s.f).

Asimismo, destacan las **infraestructuras** españolas de servicios, en parte gracias al desarrollo del turismo, que posicionan al país con una de las mejores del mundo. Por tanto, cuenta con una variada oferta de alojamiento, establecimientos gastronómicos y de ocio, además de servicios públicos como la salud pública, entre otros (Shooting in Spain, s.f).

Una gran **conectividad** se suma a esta lista, gracias a una extensa red de carreteras, vías aéreas y ferroviarias, que permiten conectar el territorio de forma nacional e internacional. La alta velocidad española es la mayor red ferroviaria de Europa, contando con 4 corredores y 25 estaciones (Shooting in Spain, s.f).

El **clima** mediterráneo de la península facilita alrededor de 3000 horas de sol al año, lo cual es muy favorable para los rodajes. Mientras que los veranos son acalorados y secos, los inviernos son desde moderados a fríos y con nieve en la montaña. En las Islas Canarias y la costa sur de la península se cuenta con un clima subtropical, lo que resulta en temperaturas medias anuales (Shooting in Spain, s.f).

La **seguridad** también convierte al país en un lugar óptimo para los rodajes, donde hay una situación política y económica estable, además del sistema de salud público mencionado con anterioridad, que se sitúa entre los mejores de Europa por su calidad y accesibilidad (Shooting in Spain, s.f).

Por último, el **estilo de vida**, donde encontramos un ambiente multicultural donde la gente es social y amable y goza de una cultura y tradiciones propias (Shooting in Spain, s.f).

En menor medida, encontramos otras razones por las cuales Hollywood continúa eligiendo España como plató en el que rodar. Entre ellos se encuentran los de índole histórico-cultural, por ejemplo, el 500º aniversario de la llegada a América que propulsó el rodaje de superproducciones como *1942: La conquista del Paraíso* de Ridley Scott. Otro ejemplo lo encontramos en obras literarias tan conocidas como *El Quijote*, que ha llegado a la pantalla gracias a hasta 10 películas diferentes de la mano de diferentes directores como Orson Welles (Europapress, 2016) o Terry Gilliam (La Vanguardia, 2021).

Todo lo mencionado hace que el país sea un destino muy competitivo en el mundo para llevar a cabo producciones audiovisuales en la actualidad, aunque anteriormente también hubo ciertas circunstancias, ya expuestas, que favorecieron el desarrollo de proyectos audiovisuales en España.

2.4 Turismo cinematográfico

Comenzaremos por una aproximación al término de turismo:

El turismo es un fenómeno social, cultural y económico que supone el desplazamiento de personas a países o lugares fuera de su entorno habitual por motivos personales, profesionales o de negocios. Esas personas se denominan viajeros (que pueden ser o bien turistas o excursionistas; residentes o no residentes) y el turismo abarca sus actividades, algunas de las cuales suponen un gasto turístico (Unwto, s.f)

Dentro de esta definición, encontramos diferentes tipologías de turismo, tales como el turismo rural, el gastronómico, el de montaña, el urbano o el deportivo (Unwto, s.f).

En este caso y debido al tema en torno al que gira la investigación, nos centraremos en el turismo cinematográfico, enmarcado dentro del turismo cultural. Pero antes, se ofrece una aproximación al término turismo cultural:

El turismo cultural es un tipo de actividad turística en el que la motivación esencial del visitante es aprender, descubrir, experimentar y consumir los atractivos/productos culturales, materiales e inmateriales, de un destino turístico. Estos atractivos/productos se refieren a un conjunto de elementos materiales, intelectuales, espirituales y emocionales distintivos de una

sociedad que engloba las artes y la arquitectura, el patrimonio histórico y cultural, el patrimonio gastronómico, la literatura, la música, las industrias creativas y las culturas vivas con sus formas de vida, sistemas de valores, creencias y tradiciones (Unwto, s.f).

El turismo cultural en España comienza a desarrollarse a finales de los noventa, cuando la Secretaria de Estado de Turismo programa incorporar a la oferta turística los recursos culturales con el fin de diversificar y desestacionalizar esta oferta. A pesar de que España cuenta con una gran riqueza cultural, llegando a situarse entre las primeras del mundo, no logra captar una gran parte de esa cuota de mercado, además de que la imagen exterior del país no se ajusta a esta realidad (Jimeno, 2005).

Pero se ha de tener en cuenta que el concepto de cultura está cambiando, ya no solo incluye la visita a museos, monumentos o festivales, sino que se está transformando en un concepto más amplio donde se incluyen elementos de la cultura popular como la gastronomía, el cine, la televisión o el deporte. Lo cual ha dado lugar a diferentes tipos de turismo cultural, tales como el cinematográfico, el urbano, el enológico... (Rodríguez Campo, 2010)

Este cambio, se ha debido, entre otros motivos a la creación de rutas temáticas y culturales o de parques temáticos recreativos, dando lugar a una multiplicación de los itinerarios y rutas turísticas por todo el mundo. Dentro de estas rutas, están las que, en lugar de ceñirse a la realidad histórica, se centran en historias contadas a través del cine o la literatura y su éxito surge de la capacidad de reflejar como real lo imaginario, es decir, los escenarios observados o imaginados en estas obras (Rodríguez Campo et al., 2014).

Plasmando su relevancia en cifras, la London Film Commission señala que ha habido un incremento en las visitas de aproximadamente un 20% el año posterior al éxito de una película importante en el lugar de su rodaje (Rodríguez Campo et al., 2014), mientras que “según el TCI Research, en 2017 fueron 80 millones de turistas internacionales los que viajaron a visitar localizaciones de películas, series o anuncios publicitarios” (Shooting in Spain, s.f).

Pero se requiere de una definición del término turismo cinematográfico para avanzar. Entre los autores que han definido el concepto, se encuentra Beeton (2005), explicándolo de la siguiente manera: “turismo inducido a través del cine”, refiriéndose al turismo que surge del triunfo de una película ambientada o grabada en un lugar concreto.

Encontramos asimismo una definición más elaborada gracias a Shooting in Spain (2016):

El turismo cinematográfico, o turismo inducido a través del cine y la televisión, internacionalmente denominado *Screen Tourism*, es un fenómeno que crece en todo el mundo, y constituye un elemento esencial de la promoción de numerosos países como corolario de las estrategias nacionales de fomento de la cultura y el audiovisual. Se trata de una nueva tipología del turismo que responde a un desplazamiento del interés de los nuevos consumidores culturales hacia las industrias creativas, y en particular las artes audiovisuales.

Complementando la definición anterior, otros autores no solo hablan de cine y televisión, sino también de otras variantes como visitas a estudios de televisión o tours realizados en casas de personajes televisivos (Qué ver en el mundo, 2023).

El turismo cinematográfico, entre otros tipos de turismo como el gastronómico o el de naturaleza, contribuye a atenuar los efectos de la estacionalidad que sufren países como España (a través de la diversificación de la demanda turística), donde se concentra una gran actividad turística en cortos periodos de tiempo. Esto se debe al turismo de sol y playa, predominante en el país y que deriva en contratos temporales (IGN, s.f).

2.4.1 Tipos de turismo cinematográfico

Entrando más en profundidad en la clasificación mencionada con anterioridad, son tres los autores que hacen una clasificación tipológica del turismo cinematográfico.

Comenzando por Busby y Klug (2001), que definen nueve tipos y características de este tipo de turismo recopilando aportaciones de diversos investigadores, y que se recogen en una tabla a continuación.

Tipos	Características
Lugar de rodaje de una película como una atracción en su propio derecho (Evans, 1997; Tooke y Baker, 1996; Riley, 1992)	En algunos casos, hay lugares que no eran considerados destinos turísticos hasta su aparición en la pantalla (<i>The Full Monty</i> y <i>Sheffield</i>), mientras que otros eran ya percibidos como destinos atractivos.
Turismo cinematográfico como parte de unas vacaciones principales	Algunos turistas visitarán el lugar que aparece en televisión o en cine o bien reservan un tour sobre películas mientras se encuentran de vacaciones sin un conocimiento previo de ese lugar.
Turismo cinematográfico que ocurre como el único y principal propósito fuera de intereses especiales (Evans, 1997)	La reserva de unas vacaciones a un destino específico como resultado directo de la aparición de ese destino en televisión.
Paquetes turísticos sobre turismo cinematográfico creados por el sector privado (Evans, 1997)	Compañías de autobuses y tour operadores construyen paquetes como son <i>Heartbeat Holidays</i> y <i>Peak Practice Breaks</i> .
Iconos sobre turismo cinematográfico para que los turistas los consideren como un punto clave para las visitas (Riley et al, 1992)	Escenarios naturales, antecedentes históricos, tema de la trama, actores, contenido simbólico y relaciones humanas, pueden servir como iconos y <i>hallmark events</i> para el turismo cinematográfico.
Turismo cinematográfico a lugares donde solamente se cree que el rodaje haya tenido lugar (Tooke y Baker, 1996)	Los visitantes acuden a los lugares incluso si la película representa un escenario real diferente. El hecho de que el lugar rodado

	no es en todos los casos el lugar representado, provoca que surjan preguntas en relación con la ilusión, la realidad y la autenticidad, en el contexto en el que los visitantes esperan ver y por qué.
Turismo cinematográfico como parte de la mirada romántica (Urry, 1990)	Los turistas románticos suelen centrarse en los lugares que han sido construidos y reforzados por la televisión y el cine en soledad y privacidad, estableciendo una relación semi-espiritual con el lugar que se muestra.
Turismo cinematográfico por razones de peregrinaje, nostalgia y evasión (Riley y Van Doren, 1992)	El turismo cinematográfico aleja al consumidor de la mundana realidad de la vida diaria. Los lugares de rodaje de la película <i>Field of Dreams</i> y <i>Steel Magnolias</i> llegaron a ser puntos de peregrinaje en sí mismos. Para el caso de este último ejemplo, la noción de evasión fue literalmente tomada mediante las imitaciones de los personajes de la trama a través de suicidios.
Programas de viaje (Squire, 1996)	Un método mediante el cual los lugares y las personas han sido reinterpretados y comunicados a grandes audiencias.

Tabla 1: Tipos y características del turismo cinematográfico. Fuente: Busby y Klug (2001)

Posteriormente, Beeton (2005) establece otra clasificación de dieciséis categorías, que como se observa comparte aspectos con el mismo protagonismo que la clasificación ofrecida por Busby y Klug (2001), mientras que otros resultan complementarios.

Tipo	Características	Ejemplo
En el lugar de rodaje de la película (<i>on location</i>)		
El turismo cinematográfico como el elemento principal que motiva el viaje	El lugar de rodaje de la película es una atracción en sí misma lo suficientemente fuerte como para motivar el viaje	Isla de Mull (<i>Balamory</i>)

El turismo cinematográfico como parte de unas vacaciones	Realizar visitas a lugares de rodaje de películas o estudios cinematográficos como una actividad dentro de unas vacaciones más amplias	
El turismo cinematográfico de peregrinaje	Visitar los lugares de rodaje de películas como una forma de "prestar un homenaje" a la película.	Doune Castle (Monty Python) Lugares de rodaje (<i>El Señor de los Anillos</i>)
El turismo cinematográfico de celebridades	Los hogares de las celebridades; lugares de rodaje de películas que han tomado el estatus de celebridades	Casas de Hollywood
El turismo cinematográfico nostálgico	Visitas a los lugares de rodaje de películas que representan otras eras	<i>The Andy Griffith Show</i> (años 50) <i>Heartbeat</i> (años 60)
Comercial		
Atracciones turísticas de turismo cinematográfico construidas	Una atracción construida después del rodaje de una película exclusivamente para atraer y servir a los turistas	La experiencia <i>Heartbeat</i>
<i>Tours</i> de cine/películas	Rutas desarrolladas para varias localidades de rodajes de películas	On location tours en Nueva York
Rutas guiadas por el escenario de rodaje	Rutas de lugares específicos, con frecuencia en zonas de propiedad privada	Hobbiton
Identidades equivocadas		
Turismo cinematográfico en lugares donde solamente se cree que el rodaje ha tenido lugar	Películas y series de televisión que son rodadas en un lugar que es creado para parecerse a otro; con	<i>Deliverance</i> se rodó en Clayburn aunque está inspirada en Appalachia

	frecuencia en otros países con razones financieras	
Turismo cinematográfico en lugares en los que la película se inspira pero no se realiza el rodaje	La película ha aumentado el interés de un país, región o lugar en particular, en el que se basa en la historia pero donde no se rodó realmente	<i>Braveheart</i> se rodó en Irlanda aunque se cree que se rodó en Escocia
Fuera del lugar de rodaje de la película (<i>off location</i>)		
Rutas por los estudios de cine	Rutas de la industria por el trabajo de estudios cinematográficos, en los que el proceso real de rodaje puede ser visto	Estudios Paramount
Parques temáticos en los estudios de cine	Generalmente relacionados con un estudio, se trata de construcciones realizadas específicamente para el turismo sin que producciones cinematográficas estén teniendo lugar	Estudios Universal
Eventos <i>One-Off</i>		
Estrenos de películas	En particular aquellos eventos que tienen lugar fuera de lugares tradicionales como es el caso de Hollywood	<i>El Señor de los Anillos: el retorno del rey</i> (Nueva Zelanda) <i>Misión Imposible II</i> (Sidney)
Festivales de cine	Numerosas ciudades cuentan con festivales de cine que atraen al evento aficionados y fanáticos del cine	Cannes Edimburgo
Viajes de sillón		
Programas de televisión sobre viajes	Son los sucesores de las guías de viaje tradicionales y los documentales de viaje escritos	<i>The Getaway</i> <i>Pilot Guides</i>
Programas gastronómicos	Numerosos espectáculos sobre cocina llevan al	<i>Cook's Tour</i>

	espectador a varios lugares alrededor del mundo	
--	--	--

Tabla 2: Tipos, características y ejemplos del turismo cinematográfico. Fuente: Beeton (2005)

A pesar de las similitudes entre ambas clasificaciones, encontramos cierta complementación, gracias a las aportaciones hechas como las visitas a los parques temáticos en los estudios de cine o las rutas por los estudios de cine.

CAPÍTULO 3

TRABAJO DE CAMPO

3.1 RODAJES EN CADA ECOSISTEMA

La variedad de ecosistemas que se encuentran en España y que han sido expuestas en el marco teórico, permite que se graben tipos de películas de muy diferentes estilos.

Como ya se ha venido anunciando en el marco teórico, se van a utilizar los diferentes tipos de ecosistemas terrestres y mixtos que encontramos en España, siendo estos: alta montaña, bosque atlántico, bosque mediterráneo, desierto, estepa y laurisilva y zonas marinas.

ALTA MONTAÑA

SIERRA DE LA DEMANDA

Dentro de la alta montaña, presente en el sistema ibérico, se encuentra el espacio natural Sierra de la Demanda. Está compuesto por tres núcleos montañosos ubicados en las sierras de San Millán, Mencilla y Neila, situándose en Burgos en la frontera con La Rioja. Es conocida por ser un destino elegido para realizar actividades al aire libre por su belleza paisajística. Está constituida por un conjunto de cimas, barrancos, valles y ríos que desembocan sus aguas en el río Tirón.

Aquí se rueda *El bueno, el feo y el malo* (1966), dirigida por Sergio Leone y protagonizada por Clint Eastwood (como personaje del Bueno), Eli Wallach (como personaje del Feo) y Lee Van Clef (como personaje del Malo). Es una de las películas más conocidas en la historia dentro de las *spaghetti-western* o *western* europeo.

La historia se cuenta con de la Guerra de Secesión americana (1861-1865) de fondo, donde tres cazarrecompensas tratan de encontrar un tesoro, pero para ello se necesitan entre ellos por lo que deciden colaborar por un mismo objetivo.

Se trata además de una de las películas favoritas de Tarantino, que la declaró como la mejor dirigida de todos los tiempos. Asimismo, Scorsese la considera una obra maestra de dirección.

Son varias las escenas que se grabaron en la Sierra de la Demanda, entre ellas en el monasterio de San Pedro de Arlanza y en las proximidades de los municipios de Carazo, Contreras o Covarrubias. Aquí se grabaron escenas como La Batalla del Puente Langstone, el Cementerio de Sad Hill o el Campo de Concentración de Betterville.

Pero no es el único escenario donde se rodó esta película, sino que también acudieron al desierto de Tabernas en Almería o al Hoyo de Manzanares en Madrid durante este proceso.



Figura 4. Cementerio de Sad Hill durante la película *El bueno, el feo y el malo*. Fuente:

<https://beta.flim.ai/movie/5d555f17-164e-48b5-9e59-b5cab8f3cfe2?img=384dabf9-de7c-47c1-bec8-527fc0c442da&wa=true>

BOSQUE ATLÁNTICO

BOSQUE ATLÁNTICO LLANISCO

Uno de los lugares en los que se encuentra el bosque atlántico es Llanes, ubicado en Asturias. Este concejo ofrece bonitos paisajes naturales, playas y acantilados.

Es aquí donde se rodó la película de terror dirigida por J.A. Bayona: *El Orfanato* (2007). Tiene lugar en el palacio de Partarríu, en medio del bosque, donde la actriz Belén Rueda hace el papel de Laura. A lo largo de la historia se cuenta cómo reabren una residencia para niños discapacitados, mientras el hijo de la protagonista comienza a participar en unos inquietantes juegos.

La mayor parte del rodaje tiene lugar en el exterior de la casa, mientras que los interiores se recrearon en un estudio ya que el realizador quería hacer unos movimientos de cámara que no eran posibles en esta localización.

La película consigue múltiples galardones, entre ellos siete Goyas, entre los que destacan el Goya al mejor director novel y al mejor guión.



Figura 5. Cartel de la película *El Orfanato*. Fuente:

https://www.filmaffinity.com/es/filmimages.php?movie_id=245378

BOSQUE MEDITERRÁNEO

SIERRA MORENA

En este tipo de bosque encontramos la Sierra Morena, una cordillera ubicada al sur de la península, separando la Meseta Central de la depresión del río Guadalquivir. Como curiosidad, se trata de una ubicación famosa por haber formado parte de los escenarios de la novela de Don Quijote de la Mancha.

En este lugar tiene lugar el rodaje de la película *Entre Lobos* (2010), dirigida por Gerardo Olivares. En ella se cuenta la historia real de un niño que fue entregado por su padre a un terrateniente para pagar su deuda, y este a su vez se lo entregó a un pastor que vivía en una cueva, donde el niño aprendió a sobrevivir. A su vez, fue acercándose cada vez más a los lobos que vivían en el lugar y termina conviviendo con ellos tras fallecer el pastor.

Con esta historia se consiguió una nominación en los Goya al mejor actor revelación, en este caso, Manuel Camacho, que interpretaba al protagonista en sus años de niño.



Figura 6. Imagen de la película *Entre Lobos*. Fuente:

https://www.filmaffinity.com/es/filmimages.php?movie_id=134066

DESIERTO

DESIERTO DE TABERNAS

Entre los desiertos nacionales encontramos el desierto de Tabernas en Almería, donde se han representado diferentes lugares como el norte de África, Australia, Oriente medio o el salvaje Oeste. Siendo la primera producción internacional que da a conocer este lugar fuera de España *Ojo por ojo* (1957), que trataba de replicar los paisajes del norte de África, aunque no tuvo gran éxito entre el público. Otra producción extranjera fue *Rey de reyes* (1961), dirigida por Nicholas Ray y producida por Samuel Bronston, donde Jesús de Nazaret es tentado por el diablo en medio del desierto. Posteriormente, se rodaron dos superproducciones tan emblemáticas como costosas: *Lawrence de Arabia* (1961) y *Cleopatra* (1963), y otras muchas obras como *Tierra Brutal* (1962), *El planeta de los simios* (1968), *El valle de Gwangi* (1969) la *Trilogía del dólar* de Sergio Leone, *Patton* (1970) e *Indiana Jones y la última cruzada* (1989) (Palau, 2022).

Observando los géneros de las diferentes películas, vemos que este desierto se ha utilizado para películas de diversos géneros como el de aventura y acción, la ciencia ficción, drama bélico o western. Y es que, durante los setenta, Andalucía se consolidó como el plató natural más recurrente para producciones de Hollywood. Además, para Sergio Leone los paisajes como los que se encuentran en Almería compartían un gran parecido con los desiertos de Arizona o México.



Figura 7. Escena de la película *Lawrence de Arabia*. Fuente: <https://beta.flim.ai/movie/73478067-5895-406b-b747-a9435459bc61?wa=true>

ESTEPA

LOS MONEGROS

Los Monegros, cuyo paisaje estepario es sencillo, pero con unos horizontes abiertos y cielos interminables, además de un paisaje árido con barrancos y curiosas formaciones geológicas que nunca ha sido modificado.

Es en este lugar donde se han rodado películas como *Jamón, jamón* (1992), dirigida por Bigas Lunas y en la que aparece la pareja española Penélope Cruz y Javier Bardem, logró seis nominaciones a los premios Goya y el león de plata al mejor director en el festival de Venecia.

Cuenta la historia de una joven pareja formada por José Luis y Silvia que se queda embarazada, por lo que el promete casarse con ella, aunque su madre se opone y contrata a un joven para que seduzca a Silvia.



Figura 8. Fotograma de *Jamón, jamón* durante el rodaje en Monegros. Fuente:

<https://www.heraldo.es/multimedia/imagenes/aragon/fotos-ruta-escenarios-pelicula-jamon-jamon-monegros/>

LAURISILVA

LAURISILVA CANARIA

La laurisilva, ubicada en diferentes puntos de las Islas Canarias como en el parque nacional de Garajonay de La Gomera o el parque rural de Anaga en Tenerife. Este ecosistema se muestra en el rodaje de la película española *Oro*, dirigida por Agustín Díaz Yanes y rodada en 2016 en el mencionado parque rural de Anaga. Cuenta además con actores como José Coronado o Raúl Arévalo.

La película se trata de una adaptación de una de las obras de Arturo Pérez-Reverte que se ambienta en la conquista del continente americano durante el siglo XVI. En ella se narra la cómo una expedición española busca una ciudad de oro, comenzando la narración en Las Indias en el año 1538 en medio de la selva amazónica.



Figura 9. Cartel de película *Oro*. Fuente: <https://www.filmaffinity.com/es/film403549.html>

ZONAS MARINAS

LITORAL CANTÁBRICO Y ATLÁNTICO

PLAYA DE LAS FURNAS

Muchos cineastas se han visto inspirados por la variedad paisajística del norte de la península, lo que ha llevado a la aparición de algunas de sus playas naturales en diferentes películas.

La playa de las Furnas, situada en Porto do Son entre las playas de Sieira y Xuño, está formada por arena blanca y rocas de piedra negra, que en periodo de marea baja forma grandes grietas. En esta localización, destaca el rodaje de la galardonada película con un Óscar en la categoría de habla no inglesa a *Mar adentro* (2004), que a su vez cuenta con el mayor número de galardones en los premios Goya concedidos por la Academia de cine español, siendo estos catorce.

Es protagonizada por uno de los actores con mayor repercusión internacional de nuestro país, Javier Bardem y dirigida a su vez, por uno de los mejores directores que tiene el cine español actualmente, Alejandro Amenábar. Esta cuenta la historia real de Ramón Sampedro, el cual queda tetrapléjico en un accidente ocurrido durante su juventud, y que le va a costar estar en una cama durante treinta años. A su vez refleja la lucha de Ramón contra la ley, para que se le reconozca su derecho a morir. El largometraje se rodó en el lugar exacto donde Ramón tuvo el accidente, ya que Amenábar quería ser fiel a la historia de su protagonista.



Imagen 10. Escena de la película *Mar adentro*. Fuente: <https://www.elperiodico.com/es/entre-todos/participacion/reivindico-tierra-afuera-mar-adentro-carta-lector-andres-hinarejos-75178829>

Aunque este trabajo se centra en el rodaje de películas y no de series, cabe destacar que en esta localización geográfica de la península también tuvieron lugar escenas de la serie de televisión española *Fariña*. Esta trata la historia real del narcotráfico en Galicia durante los años 80, así como de su protagonista Sito Miñanco.



Figura 11. Escena de la serie *Fariña* rodada en La playa de las Furnas. Fuente: https://elpais.com/elviajero/2018/04/26/actualidad/1524731445_887252.html

LITORAL MEDITERRÁNEO

COSTA BRAVA

Dentro del litoral mediterráneo encontramos toda la costa cuyas aguas provienen del mar mediterráneo, y en el que se incluyen un sinnúmero de playas, por ejemplo, las que se incluyen dentro de la Costa Brava.

La Costa Brava aparece en múltiples películas, aunque con la llegada de la película de renombre internacional *De repente, el último verano* (1959) en la que aparecen actores como Elisabeth Taylor o Montgomery Clift, cuando se muestra este territorio a todo Hollywood. Se rueda en lugares como la playa de Pals, de más de 3 kilómetros y que cuenta con una arena fina y dorada y un oleaje tranquilo.

En la película se representa el estado de Nueva Orleans durante 1937, donde una viuda pudiente ofrece a un doctor dinero para un hospital a cambio de hacer una lobotomía a su sobrina. Mientras, la viuda sufre la muerte en Europa de su hijo con el que viajaba todos los veranos.



Figura 12. Cartel de la película *De repente, el último verano* con la playa de Pals de fondo. Fuente:

https://www.filmaffinity.com/es/filmimages.php?movie_id=153583

3.2 CONSECUENCIAS TURÍSTICAS DE LOS RODAJES

Dada la dificultad de la obtención de datos sobre la demanda turística puesto que es muy complejo determinar una cifra de turistas que se desplazan a una localización por motivo del rodaje de una película, nos centraremos en la oferta en su lugar, que de igual manera nos indica el interés turístico de un lugar ya que sin demanda no habría oferta.

A pesar de no poder encontrar datos de la demanda generada a partir del rodaje de las películas mencionadas, sí se ha podido encontrar la siguiente información:

En 2017 España recibió más de 82 millones de turistas internacionales, de acuerdo con los datos del Ministerio de Industria, Comercio y Turismo. Dado que no existe un organismo que mida el turismo cinematográfico en nuestro país, se ha acudido a datos proporcionados por TCI Research, que en abril de 2018 publicó que hasta 80 millones de turistas viajaron a España y visitaron localizaciones de películas, series o *spots* publicitarios a lo largo del 2017, lo cual duplica las cifras de este tipo de viaje en los 5 años anteriores.

Lugares donde se rodaron escenas de la serie *Juego de Tronos* como Campillo de Dueñas en Guadalajara o el Castillo de Zafra recibieron un aumento del 291% y del 488% en las búsquedas online respectivamente, de acuerdo con un estudio de Tripadvisor. Así como de otros lugares como el Alcázar de Sevilla, con un 21% o Bárdenas Reales, con un 41%.

Cabe señalar la importancia e impacto de un rodaje en la reputación e imagen de un destino, especialmente a través de las redes sociales. En el caso de *Juego de tronos*, la serie cuenta con 21 millones de seguidores en Facebook, 8,1 millones en Twitter y 8,7 millones en Instagram, alcanzando a 199 países.

SIERRA DE LA DEMANDA

Dado el reconocimiento de la película aquí rodada, se ha creado una ruta cinematográfica, que, aunque no sigue el orden cronológico en la película, sigue un orden con sentido para el visitante. Los puntos que recorre esta ruta son los que se han mencionado en el apartado anterior como escenarios de la película.

Esta ruta, es en parte gracias a, como se cuenta en el documental *Desenterrando Sad Hill*, un grupo de fans de la película acudió a la localización en 2015 de la última escena de la película y decidió devolver a la vida el decorado de esta película. Durante el tiempo que dura este proceso, no solo acude gente cercana al lugar a ayudar, sino que acuden incluso gente de otros países.

Al finalizar la reconstrucción, que coincidió con el 50º aniversario de la película, se organizó un visionado en el lugar y una interpretación por los fans de una de las escenas más emblemáticas de la película.

Podría decirse que el desplazamiento de estos fans con el fin de reconstruir este lugar podría estar considerado dentro del turismo cinematográfico, aunque no encaje con ninguno de los tipos establecidos en las diferentes tablas. Esto es ya que el fin último de ese desplazamiento es la película y su escenario en sí. Si que entenderíamos como turismo al lugar de rodaje de

una película como una atracción en su propio derecho o como parte de unas vacaciones principales el que se ha producido desde que se reconstruyó el cementerio de Sad Hill.

BOSQUE ATLÁNTICO LLANISCO

En Llanes se ha creado un proyecto turístico y cultural por el Ayuntamiento de Llanes bajo el nombre *Llanes de cine*. En este itinerario cinematográfico se ofrece un listado de las películas allí rodadas, además de una lista en Google Maps con las localizaciones exactas de 18 largometrajes, 1 cortometraje y 3 series de televisión.

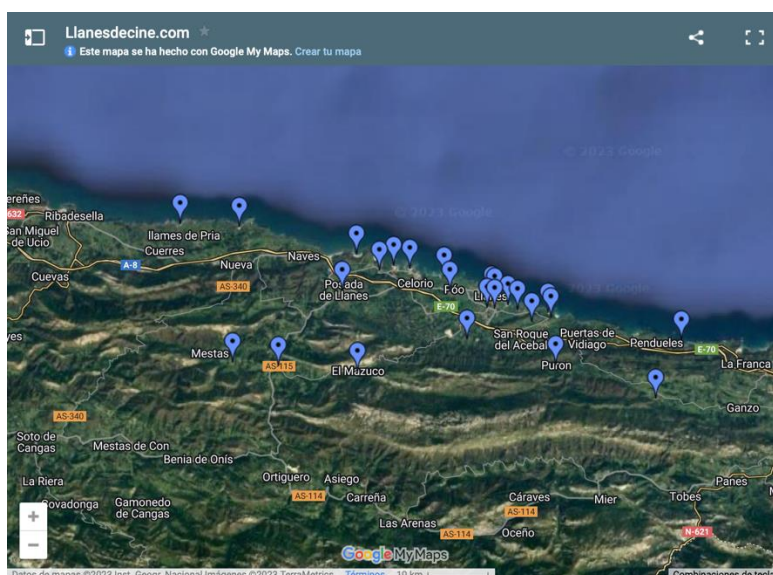


Figura 13. Captura del mapa creado por Llanesdecine.com. Fuente:

<http://www.llanesdecine.com/itinerarios.htm>

SIERRA MORENA

El largometraje aquí rodado, *Entre Lobos*, cuenta con su propia ruta cinematográfica en Sierra Morena para que los espectadores conozcan los lugares del rodaje, y se considera una ventana a un desconocido mundo en las profundidades de la montaña de esta sierra.

Esta ruta forma parte de El Plan Estratégico de Turismo Cinematográfico creado en 2006, donde se crearon las Rutas de Cine por Andalucía. Este plan ofrece la posibilidad de recorrer

Además de este evento, encontramos tres parques temáticos en este desierto con motivo del rodaje de diversas películas *western*.

Western Leone era un antiguo set de rodaje donde Sergio Leone rodó *Hasta que llegó su hora* (1968). Curiosamente, el director hizo traer sacos de arena rojiza de los estados de Utah y Arizona, ya que otra parte de la película se rodó en Estados Unidos y se pretendía disimular el cambio de escenario con esta técnica. Actualmente es un parque temático que cuenta con un rancho original y un poblado mejicano, a la vez que espectáculos.

Fort bravo fue levantado en 1966 con motivo del rodaje de diferentes películas, series y *spots* publicitarios, y allí se grabaron escenas de películas como *El bueno, el feo y el malo* o películas de forma íntegra como es el caso de *De Hombre a Hombre*.

Esto fue hasta que despertó la curiosidad del público, que comenzó a visitar el lugar donde se rodaban famosas películas y años después se comenzaron a vender entradas para la visita del lugar. Seguidamente, en 1984, se llevó a cabo el primer *show western*, siendo este una representación teatral entre vaqueros en el que se interpretaban peleas, duelos tiroteos... y por último se incorporaron más servicios para los turistas como los paseos a caballo o en carro.



Figura 15. Imagen del Fort Bravo Fuente: <https://www.pa-community.com/parques/fort-bravo-texas-hollywood>

El Parque Oasys Minihollywood se construye en 1965 para la película *La muerte tenía un precio* y actualmente es un parque temático. Se conservan estructuras del decorado construido y en una de ellas se aloja hoy el Museo del Cine, donde se exponen carteles originales de películas o antiguas máquinas de cine.

Las instalaciones se dividen en un poblado del oeste, una reserva zoológica y una zona acuática, además de restaurantes, tiendas y zonas de juego.

En el verano del 2015 este lugar llegó a recibir más de 54.500 personas (Europapress, 2015), mientras que en 2021 la cifra fue de más de 160.000 personas, todavía en el contexto de la pandemia (Gómez, 2022).

LOS MONEGROS

Este lugar cuenta con la Monegros Film Commission, creada por el área de Turismo de esta comarca con el fin de brindar información gratuita y asesoramiento a las productoras interesadas en utilizar este espacio, además de a modo promocional.

En su web encontramos las diferentes localizaciones disponibles para rodar, una sección donde se tiene constancia de todas las películas, cortos, *spots* publicitarios, videoclips y programas de televisión que han tenido lugar allí. También se puede encontrar información sobre ello en el libro *Monegros tierra de cine*, de Darío Villagrasa.

Por otra parte, en Fitur Screen 2023 se ha presentado la ruta de cine y turismo *Jamón, jamón*, un año después del 30 aniversario del estreno de la película. Esta ruta se concibe como una especie de *road movie*, en otras palabras, una ruta pensada para ser realizada en coche. Cuenta con 42 kilómetros, entre los que se encuentran diez paneles explicativos para recordar algunos de los momentos más emblemáticos de la película. Con esta ruta se persigue poner en valor el territorio como paisaje cinematográfico, turístico y patrimonial.

LAURISILVA CANARIA

En este caso, la película expuesta anteriormente *Oro*, no cuenta con ninguna oferta turística relativa al rodaje o no se ha hallado información de que forme parte de ningún itinerario cinematográfico.

Sí que se ha encontrado sin embargo un artículo de la web Good Year, dentro de su sección Kilómetros que cuentan, donde se pueden encontrar diferentes rutas en a lo largo del territorio español.

PLAYA DE LAS FURNAS

Investigando si se ha originado algún producto turístico en base a esta película, solo se ha logrado hallar diferentes artículos donde se menciona las películas rodadas en esta playa o los escenarios utilizados durante la película *Mar adentro* o la serie *Fariña*. A continuación, se nombran alguno de estos ejemplos.

En un artículo online, la web Condé Nast Traveler incluye esta playa como parte de una ruta por los escenarios de la serie *Fariña* en Galicia.

Como es el caso de la localización canaria anterior, esta playa también forma parte de un artículo de la web Good Year de características similares.

COSTA BRAVA

Como parte de la promoción de la Costa Brava, existe una página web bajo el nombre de Red Costa Brava. Esta ofrece guías de lugares de interés como playas, campings, pueblos o faros.

Una de estas guías ofrece un listado de lugares donde se han filmado hasta 160 películas, y en la que menciona la película *De repente, el último verano* y la playa de Pals.

CAPÍTULO 4

CONCLUSIONES

4. CONCLUSIONES

Basándonos en los resultados del estudio, podemos corroborar la hipótesis inicial: la variedad de ecosistemas en España convierte al país en un destino muy competente para producciones cinematográficas nacionales e internacionales, que además promueve el turismo cinematográfico en los lugares de rodaje.

Merece la pena mencionar que tanto las producciones nacionales como las extranjeras no han hecho uso exclusivo del paisaje natural de España. Sino que también se han utilizado muchos lugares icónicos (ecosistemas artificiales) como la plaza de España en Sevilla o los barrios de Madrid en producciones de gran éxito, como es el caso de *Star Wars II: EL ataque de los clones* en el primero de los casos y de *Terminator: Dark Fate* en el segundo.

De acuerdo con la trama de las películas, podemos observar cómo algunas representan el lugar en el que están rodando, mientras que otras recrean un lugar real o ficticio rodando en otro lugar, como es el caso de *El bueno, el feo y el malo*, que a pesar de ser rodado en España simula estar en Estados Unidos. Esto es posible gracias a la riqueza de los ecosistemas que encontramos en nuestro país, que brindan la oportunidad de crear en un país no tan grande películas de diferentes géneros con paisajes completamente diferentes y que a veces costaría creer que todos están ubicados dentro de un mismo país.

Resulta complejo medir cuales son las consecuencias directas en el turismo de los rodajes: en algunos casos, hay lugares que no eran considerados destinos turísticos hasta su aparición en la pantalla (*The Full Monty* y *Sheffield*), mientras que otros eran ya percibidos como destinos atractivos antes del rodaje. A esto hay que sumarle el hecho de es muy difícil crear una relación directa entre producción y número de visitas, puesto que en muchas ocasiones no se registra el motivo de la visita a un lugar, y en el caso de los espacios naturales es aún más complejo determinar el número total de visitantes.

A pesar de ello se puede pensar que sí hay una relación directa puesto que diferentes oficinas de turismo afirman que tras el estreno de diferentes producciones aumenta el número de visitantes, aunque no hay datos oficiales del motivo.

Asimismo, a pesar de que este estudio se ha centrado en el rodaje de películas, estos lugares ofrecen también la posibilidad de rodar series, videoclips, cortos, publicidad o programas de TV.

REFERENCIAS BIBLIOGRÁFICAS

REFERENCIAS BIBLIOGRÁFICAS

- *Almería Western Film Festival 2023*. (2023, 29 marzo). Almería Western Film Festival 2023. <http://www.almeriawesternfilmfestival.es/es/inicio/>
- Beeton, S. (2005). *Aspects of tourism: Film-induced tourism*. Bristol: Channel View Publications.
- Boquerini. (2016). Cuando Hollywood desembarcó en España. *El Correo*. <https://www.elcorreo.com/pantallas/201611/25/cuando-hollywood-desembarco-espana-20161124112007-rc.html>
- Busby, G., y Klug, J. (2001). “*Movie induced tourism: The challenge of measurement and other issues*”, *Journal of Vacation Marketing*, 7 (4): 316-332. <https://doi.org/10.1177/135676670100700403>
- Conabio. (s. f.). *¿Qué es un ecosistema? | Biodiversidad Mexicana*. Biodiversidad Mexicana. <https://www.biodiversidad.gob.mx/ecosistemas/quees#:~:text=El%20ecosistema%20es%20el%20conjunto,de%20energ%C3%ADa%20y%20de%20nutrientes>
- Corroto, P. (2019). ¿Por qué España se está convirtiendo en un plató de Hollywood? *elDiario.es*. https://www.eldiario.es/cultura/cine/espana-convirtiendo-plato-hollywood_1_1550366.html
- De Quijano, F. D. (2022). Cuando España fue el gran plató de Hollywood. *El Español*. https://www.lespanol.com/el-cultural/cine/20181227/espana-gran-plato-hollywood/363964624_0.html
- *Desenterrando Sad Hill*. (2017). Zapruder Pictures.

- *Ecosistema - Qué es, concepto, tipos, componentes, y ejemplos.* (s. f.). Concepto.
<https://concepto.de/ecosistemas/>
- *España a Través de los Mapas.* (s. f.).
https://www.ign.es/espmap/graficos_turismo_bach/Turismo_Graf_04.htm
- *España, el gran plató de Hollywood en los cincuenta y sesenta.* (2018). XLSemanal.
<https://www.xlsemanal.com/conocer/cultura/20181121/rodaje-espana-hollywood-spaghetti-western-clint-eastwood.html>
- Europa Press. (s. f.-b). «Entre lobos» ya tiene su propia Ruta de Cine, con la que los espectadores pueden conocer los sitios de rodaje. europapress.es.
<https://www.europapress.es/andalucia/sevilla-00357/noticia-lobos-ya-tiene-propia-ruta-cine-espectadores-pueden-conocer-sitios-rodaje-20101202135752.html>
- Europa Press. (s. f.). *Día del Libro: Las 10 mejores películas de El Quijote.* europapress.es. <https://www.europapress.es/cultura/cine-00128/noticia-dia-libro-10-mejores-peliculas-quiote-20160423111448.html>
- *FilmAffinity.* (s.f.). FilmAffinity. <https://www.filmaffinity.com/es/main.html>
- Galindo, A. G. (s. f.). *Tabernas - Turismo de cine.* Tabernas - Turismo de cine.
<https://www.tabernaturismo.com/es/product/Western-Leone/41>
- *Glosario de términos de turismo | OMT.* (s. f.). <https://www.unwto.org/es/glosario-terminos-turisticos#top>
- Gómez, I. (2022, 22 mayo). El Oasis Minihollywood se consolida como el referente provincial del turismo en Almería. *Diario de Almería.*
https://www.diariodealmeria.es/almeria/Minihollywood-consolida-referente-provincial-turismo_0_1684932042.html

- <https://eprints.ucm.es/id/eprint/8378/1/T30698.pdf>
- Jimeno Viñes, M. (2005). “El turismo cultural en la gestión de la Marca España”. Documento de trabajo (DT) 37/2005. Real Instituto Elcano de Estudios Internacionales y Estratégicos.
- La censura en «La dama de Shanghái» de Orson Welles. (2020, 7 octubre). *20minutos*. <https://blogs.20minutos.es/la-claqueta-de-la-historia/2020/10/07/la-censura-en-la-dama-de-shanghai-de-orson-welles/>
- *LAS FURNAS | Turismo da Deputación da Coruña*. (s. f.). <https://turismo.dacoruna.gal/es/descubre/ruta-de-sendeirismo/las-furnas>
 - *Llanes de Cine*. (s. f.). <http://www.llanesdecine.com/proyecto.htm>
- López, D. (2019). *¿Qué ecosistemas podemos encontrar en España? | Tipos de ecosistemas*. Ecotrendies. <https://ecotrendies.com/que-ecosistemas-podemos-encontrar-en-espana.html>
- Maribel. (2019). *Madrid como plató de Hollywood: «Mad about Hollywood»*. <http://madridconencanto-siema.blogspot.com/2019/01/madrid-como-plato-de-hollywood-mad.html>
- Meseguer, A. (2021). Así es como Terry Gilliam pudo acabar su película «maldita» sobre Don Quijote (casi 30 años después). *La Vanguardia*. <https://www.lavanguardia.com/cultura/cine/20210519/7459620/he-dreams-of-giants-terry-gilliam-pudo-acabar-pelicula-maldita-don-quijote.html>
- Minutos. (2015, 27 agosto). Turismo.-Más de 54.500 personas visitan el Mini Hollywood a lo largo de este verano. *www.20minutos.es - Últimas Noticias*. <https://www.20minutos.es/noticia/2542420/0/turismo-mas-54-500-personas-visitant->

- Richards, G. (s.f). “Nuevos caminos para el turismo cultural”.
www.diba.es/cerc/Arxinterac04/Arxsem1/richards/ponrichardsesp.pdf
- Rodríguez Campo, L., Fraiz Brea, J. A., & González, E. A. (2014). El turismo cinematográfico como tipología emergente del turismo cultural. PASOS. Revista de Turismo y Patrimonio Cultural, 12(1), 159-171.
- Rodríguez Campo, L., Fraiz Brea, J. A., & González, E. A. (2014). El turismo cinematográfico como tipología emergente del turismo cultural. PASOS. Revista de Turismo y Patrimonio Cultural, 12(1), 159-171.
- Rodríguez Campo, Ma L. (2010). El cine como estrategia promocional y de definición de producto turístico. Evaluación de su impacto en la imagen percibida del destino, Tesis Doctoral, Universidad de Vigo.
- Sánchez, J. (2018). Principales ecosistemas acuáticos y terrestres de España.
ecologiaverde.com. https://www.ecologiaverde.com/principales-ecosistemas-acuaticos-y-terrestres-de-espana-1479.html#anchor_1
- Segade, M. (2018, 24 julio). Vive «Fariña» en primera persona: la ruta de Sito Miñanco por Galicia. *Traveler*. <https://www.traveler.es/naturaleza/articulos/ruta-libro-y-serie-farina-por-galicia-sito-minanco/13176>
- *Turismo Cinematográfico*. (s. f.). Spain Film Commission.
<http://www.shootinginspain.info/es/turismo-cinematografico>
- Viaje, E. A. U. I. U. (2019, 8 mayo). *Ruta por la costa de Galicia: descubre los escenarios del rodaje de Mar Adentro*. Kilómetros que cuentan: los mejores planes para viajar en coche. <https://kilometrosquecuentan.goodyear.eu/ruta-costa-galicia/>

- Villamuera, J. (2022). *¿Qué fueron los Pactos de Madrid de 1953? - El Orden Mundial* - EOM. El Orden Mundial - EOM. <https://elordenmundial.com/que-fueron-pactos-madrid-1953/>