



Universidad de Valladolid

Facultad de Ciencias del Trabajo

Campus de Palencia

FACULTAD
CIENCIAS DEL TRABAJO



UNIVERSIDAD DE
VALLADOLID

Trabajo de Fin de Grado

GRADO EN RELACIONES LABORALES Y RECURSOS HUMANOS

Curso Académico: 2013 / 2014

ANÁLISIS DEL SECTOR SERVICIOS EN CASTILLA Y LEÓN

AUTOR: Fernando S. Diez Diez

TUTORA: Dña. M^a Cruz Merino Llorente
(Dpto. de Economía Aplicada)

Valladolid, junio de 2014

ANÁLISIS DEL SECTOR SERVICIOS EN CASTILLA Y LEÓN

	Pág.
1.-Introducción	2
2.- El sector servicios en el mundo	6
3.- El sector servicios en España	11
4.- El sector servicios en Castilla y León	17
4.1.- Evolución histórica	17
4.2.- La evolución del empleo en Castilla y León	22
4.3.- El empleo en el sector servicios de Castilla y León ..	25
4.4.- Evolución reciente de las ramas de actividad	
del sector servicios en Castilla y León	29
4.5.- La productividad del sector servicios	41
4.5.1.- Por ramas de actividad	45
4.5.2.- Por provincias	52
5.- Conclusiones	53
Bibliografía	

1.- INTRODUCCIÓN

El sector terciario o de servicios es aquel que incluye las actividades económicas no productoras de bienes materiales de forma directa, sino que ofrecen una serie de productos intangibles (servicios) destinados a satisfacer ciertas necesidades de las personas o de empresas.

También se puede definir como el sector *“en el que se agrupan las actividades que utilizan diversas clases de equipos y de trabajo humano para atender las demandas de transporte, comunicaciones, banca, bolsa, seguros, turismo, etc.”* (Tamames y Gallego, 1995: 562).

Sin lugar a dudas es el sector principal en los países desarrollados y el más heterogéneo de toda la actividad económica, ya que abarca subsectores como: comercio, transporte, hostelería, información, comunicación, servicios financieros, seguros, inmobiliarias, administración pública, educación, sanidad, servicios sociales... Los primeros llamados *“servicios de mercado”* y las cuatro últimas conocidas como actividades de *“no mercado”*.

Atendiendo a la Clasificación Nacional de Actividades Económicas (2009), del código “G” en adelante son actividades del sector servicios.

Código	Título
A	Agricultura, ganadería, silvicultura y pesca
B	Industrias extractivas
C	Industria manufacturera
D	Suministro de energía eléctrica, gas, vapor y aire acondicionado
E	Suministro de agua, actividades de saneamiento, gestión de residuos y descontaminación
F	Construcción
G	Comercio al por mayor y al por menor; reparación de vehículos de motor y motocicletas
H	Transporte y almacenamiento
I	Hostelería
J	Información y comunicaciones
K	Actividades financieras y de seguros
L	Actividades inmobiliarias
M	Actividades profesionales, científicas y técnicas
N	Actividades administrativas y servicios auxiliares
O	Administración Pública y defensa; Seguridad Social obligatoria
P	Educación
Q	Actividades sanitarias y de servicios sociales
R	Actividades artísticas, recreativas y de entretenimiento
S	Otros servicios
T	Actividades de los hogares como empleadores de personal doméstico; actividades de los hogares como productores de bienes y servicios para uso propio
U	Actividades de organizaciones y organismos extraterritoriales

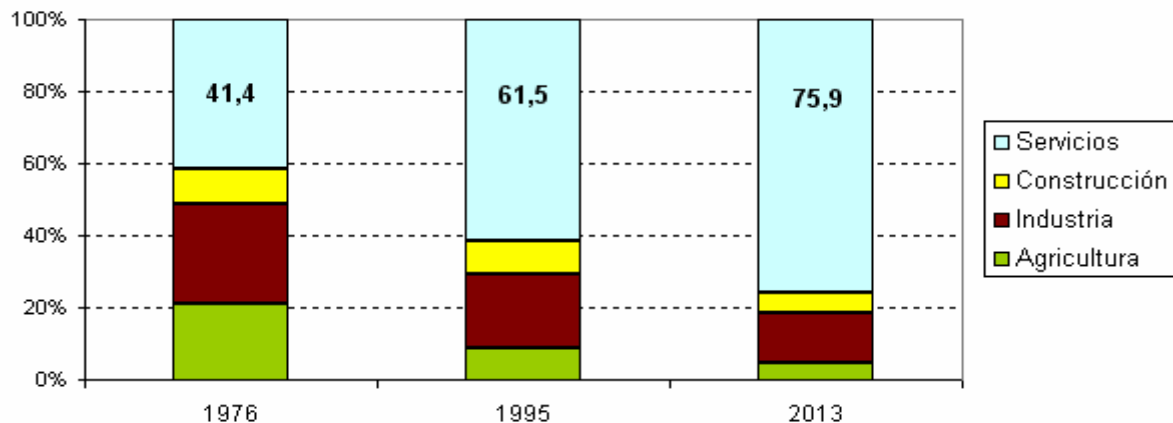
El aumento de este sector económico es una de las características más destacadas del cambio estructural producido en los países del denominado “*primer mundo*” durante el siglo XX, trasladándose progresivamente desde el sector primario (agricultura y ganadería) y del secundario (industria) tanto la actividad productiva como el empleo, hacia este sector servicios, convirtiéndose en el más importante en las economías desarrolladas.

En el pasado eran las actividades agrícolas e industriales las que concentraban, debido a su importancia productiva global, la mayor parte de la productividad y del empleo, considerándose al sector servicios como parásito e improductivo por algunos autores, como Adam Smith o Kart Marx, y que abarcaba a todas aquellas actividades no incluidas expresamente en los otros dos sectores.

Esta idea comenzó a cambiar a partir de los años ochenta del siglo XX al crecer el interés por el grado de eficiencia que desarrollaban las actividades del sector servicios, siendo algunas de ellas fundamentales para el mejor funcionamiento de los otros sectores y también al comprobar que sus mejoras en la productividad influían en el bienestar de los ciudadanos. Muchas de estas actividades son desarrolladas por nuevas empresas de servicios. A esta transformación de la estructura económica se conoce como terciarización.

Con la terciarización se ha conseguido que en las economías modernas se haya desarrollado el sector servicios hasta lograr que sea el que aporta mayor cuota en el Producto Interior Bruto, por ejemplo en España el 72,1% (2013) y genera a su vez más del setenta y cinco por ciento de los empleos, como se puede observar en el gráfico 1, que muestra el cambio de la estructura económica producida en España desde 1976, habiendo aumentado la población ocupada en el sector servicios 34,5 puntos porcentuales.

Gráfico 1. Evolución porcentual de la población ocupada en España. Años 1976, 1995 y 2013.



Fuente: Elaboración propia con datos del INE.

Los factores principales que provocan la terciarización de la economía son:

- El aumento de los ingresos y del nivel de vida de la población genera mayor demanda de otros servicios; a mayor renta, mayor proporción de gasto en servicios y menor en bienes de primera necesidad y alimentación.
- El Estado, a través de la redistribución de los ingresos, proporciona directamente una serie de servicios públicos, como la educación, la sanidad o los servicios sociales, que generan por si mismos un aumento del empleo en estas actividades. Es lo que se conoce como “*Estado del Bienestar*,” seña de identidad de las sociedades que buscan un modelo social que garantice la igualdad de derechos y oportunidades para todos.
- La propia competitividad de las empresas, por la globalización e internacionalización del comercio, ha provocado que necesiten diferenciarse de las demás, por lo que buscan mejorar la calidad de sus productos u ofreciéndoles con un mayor valor añadido que los de la competencia. En ambos casos requiere emplear servicios en I+D+I, atención personalizada o postventa, lo que implicará a su vez una mayor cualificación en los puestos de trabajo asociados.
- También se ha producido porque muchas empresas industriales han realizado un proceso de externalización de aquellas actividades que no son las estrictamente propias de la actividad principal. Son los denominados servicios a empresas, y que pueden requerir de poca tecnología o personal poco cualificado, como los de

limpieza, seguridad, contabilidad, mantenimiento, transporte y distribución, o por el contrario necesitan una alta dotación tecnológica y personal de alta formación, entre los que podemos destacar los servicios técnicos, informáticos, de selección o de formación del personal.

Muchas de estas actividades nacidas al amparo de los procesos descritos, todas ellas incluidas en el sector servicios, han dado origen a finales del siglo XX a la denominada *nueva economía*, referidas a “*los nuevos tipos de negocio y nuevos productos que surgen con el desarrollo de las tecnologías de la información y las comunicaciones (TIC), basados en la posibilidad de un acceso rápido y a bajo coste a la información.*” (Picazo, 2007: 218). Las TIC tienen gran influencia, entre otras, en las actividades financieras, la logística en el comercio y el transporte, así como en el turismo, sin olvidar las posibilidades existentes para la educación o la sanidad.

Para el estudio que se expone a continuación, se han tomado como base los años que se han considerado más relevantes para poder comparar la evolución de los distintos parámetros analizados, como el año 1976 (inicio del periodo democrático), las décadas de los 80 y 90 (Transición, entrada de España en la Unión Europea y expansión de la economía), así como el año 2008 en el que se inició la recesión económica en España y finalizando en el año 2013. En otros casos se han utilizado años intermedios por ser más adecuados o el último disponible para la variable estudiada.

Con este trabajo se pretende conocer el sector servicios en general y el de la Comunidad de Castilla y León en particular, viendo su evolución histórica, su estructura económica o su expansión en cada una de las provincias que componen esta región, hasta llegar a ver cómo le afecta el periodo de recesión iniciado en 2008.

Atendiendo a lo heterogéneo de las diferentes actividades que componen el sector terciario y de las múltiples variables posibles, hemos decidido centrar prácticamente el análisis en dos aspectos: el *mercado laboral* y la *productividad* generada en el mismo, ambos con gran vinculación a las materias objeto de estudio en el Grado de Relaciones Laborales y Recursos Humanos, que se culmina con el presente trabajo. En él se ha pretendido plasmar algunos de los diferentes conocimientos adquiridos a lo largo de los estudios universitarios. Además este

trabajo se ajusta a las competencias específicas de la carrera indicada, relativas al área de conocimiento Economía Aplicada, que versan sobre economía y mercado de trabajo (capacidad para seleccionar y gestionar información y documentación laboral, capacidad para interpretar datos e indicadores socioeconómicos relativos al mercado de trabajo o capacidad para aplicar técnicas cuantitativas y cualitativas de investigación en el ámbito laboral).

Este trabajo se estructura de la siguiente forma. En primer lugar, se efectúa un análisis breve de la evolución del sector servicios en el mundo, continuando con el examen del sector en España. Posteriormente el trabajo se centra en el estudio de la terciarización en Castilla y León y, más concretamente, en lo relativo al empleo y la productividad del sector, tanto en el conjunto de la Comunidad como en cada una de las provincias que la forman, finalizando el análisis con la extracción de una serie de conclusiones.

2.- EL SECTOR SERVICIOS EN EL MUNDO

Estudiando algunas de las actividades incluidas en el sector servicios, nos encontramos como unas han ido adaptándose al paso del tiempo y otras han ido creándose ante la aparición de nuevas necesidades sociales.

Así por ejemplo, el comercio ha existido desde tiempos inmemoriales, con la característica del reducido volumen de mercancías, encaminado a satisfacer las necesidades primarias, origen de los mercados y ferias celebrados en las plazas de los principales núcleos de población, aunque también existía el de minerales, metales preciosos u otros productos suntuarios, como tejidos o especias, a través de grandes rutas terrestres o marítimas, que ya podíamos encontrar en la época del Imperio Romano, en China (ruta de la seda) o posteriormente con América y que dieron lugar al crecimiento de ciertas ciudades portuarias.

La Revolución Industrial iniciada en Gran Bretaña a mediados del siglo XVIII y generalizada durante el siglo siguiente en el resto de los países europeos, América del Norte o Japón, supuso, con la mecanización de los procesos de fabricación, un aumento de las industrias de bienes productivos y de consumo, una migración hacia centros industrializados, nuevos medios de transporte terrestres y marítimos más

rápidos, además de otros conceptos como el capitalismo, la burguesía o el proletariado.

Todo lo anterior, junto con la expansión colonial europea del siglo XIX, aunque España y Portugal ya tenían sus terrenos de ultramar mucho antes, hace que se generalice el comercio de materias primas y bienes de consumo, dando lugar al nacimiento de nuevas actividades necesarias para canalizar estos grandes flujos de mercancías (transporte, almacenaje, distribución, etc.), que pasan a engrosar el incipiente sector servicios.

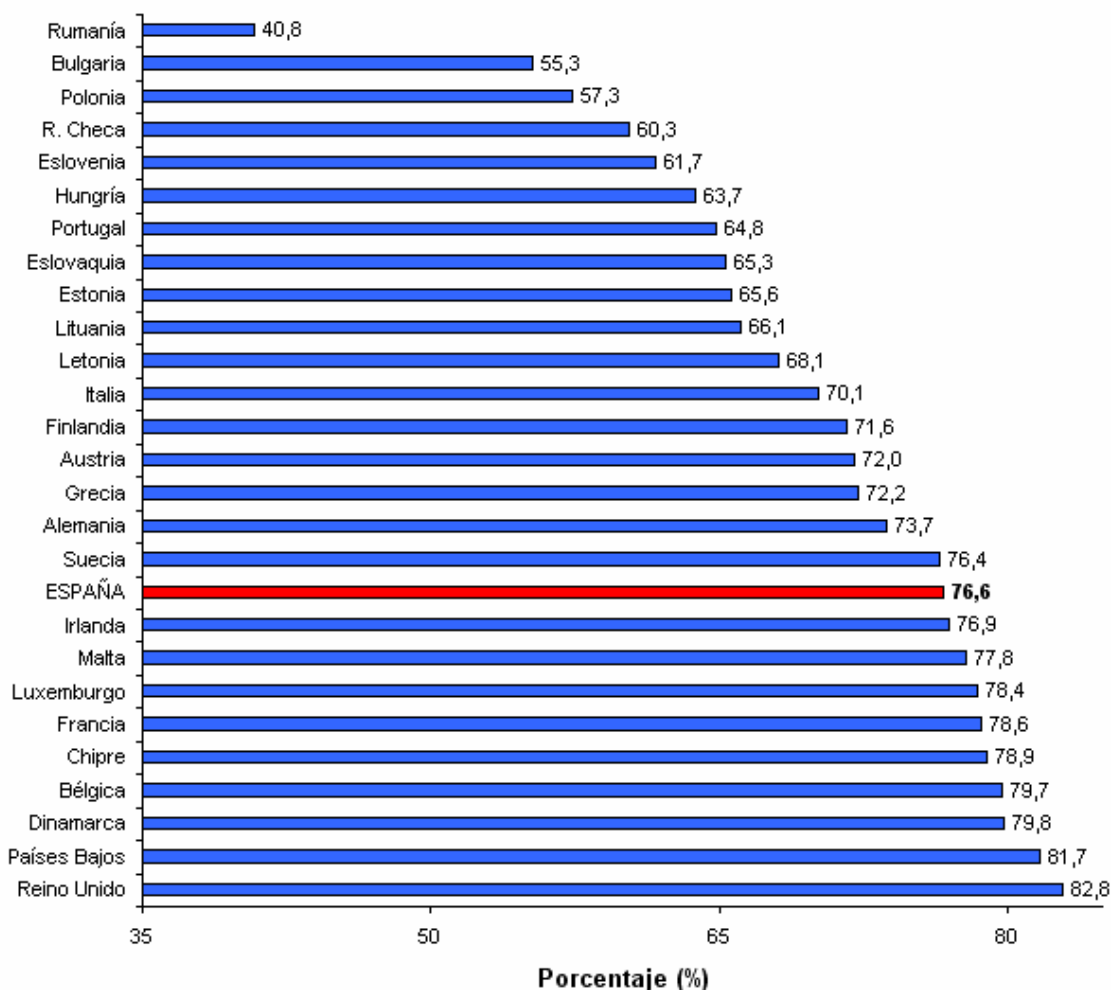
Durante la primera mitad del siglo XX y tras padecer las dos guerras mundiales, el sector industrial en Europa está totalmente consolidado, aunque con grandes diferencias en sus estructuras económicas entre los distintos países, ya que por una parte están los que disfrutaban de un alto nivel económico y un moderno desarrollo tecnológico, como Alemania, Francia, Reino Unido, Países Bajos, Bélgica o Luxemburgo y por otro lado están España, Portugal o Grecia, que pugnan por alcanzar niveles dignos dentro del Estado del Bienestar.

Esta misma estructura la podemos encontrar entre el resto de los países no europeos integrantes de la Organización para la Cooperación y Desarrollo Económico – OCDE - (EE.UU., Canadá, Australia, Nueva Zelanda, Corea, México, Chile...) o en la Asociación Europea de Libre Comercio – EFTA - (Islandia, Liechtenstein, Noruega y Suiza).

La externalización de actividades de las empresas y el movimiento global de terciarización son una clara tendencia del capitalismo contemporáneo, donde los servicios ocupan el mayor porcentaje de la población activa, así como de la producción de bienes y servicios.

El sector terciario es el de mayor peso dentro de Unión Europea, donde en aquellos países más desarrollados genera alrededor del 70% de su PIB y más de dos tercios de las personas ocupadas trabajan en el mismo (la media en 2012 era del 74.4%), aunque como podemos apreciar en el gráfico 2, los países que se han incorporado en los últimos años todavía no han alcanzado el 60%, mientras que otros superan el 80%.

Gráfico 2. Población ocupada en el sector servicios en la Unión Europea en 2012 (en porcentaje).

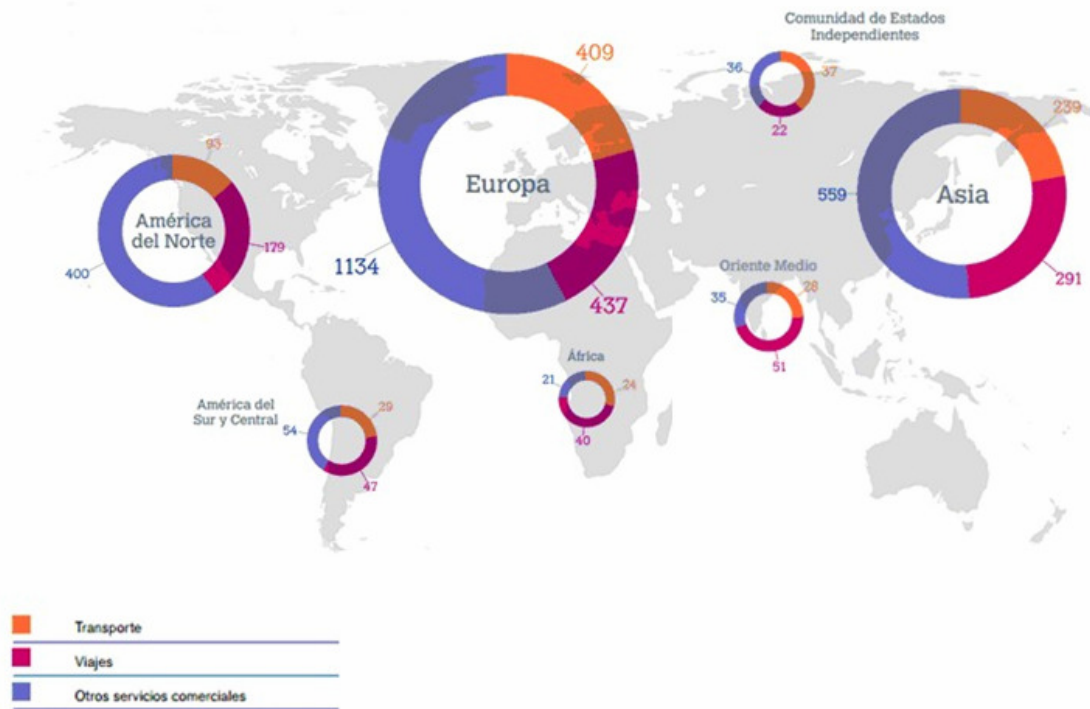


Fuente: Elaboración propia con datos de la EPA (LFS) de EUROSTAT.

Entre algunos de los subsectores incluidos en el sector servicios destacan las ramas del comercio, el transporte y el turismo.

- El comercio interior es el fundamento de la propia Unión Europea, basado en el mercado único que permite la libre circulación de mercancías, capitales y servicios, lo que ha fomentado la competencia, con la consiguiente mejora de la calidad y la disminución del precio de los bienes y servicios.
- En el comercio internacional ocupa el primer lugar mundial por valor de su comercio, siendo USA y China sus principales socios comerciales.

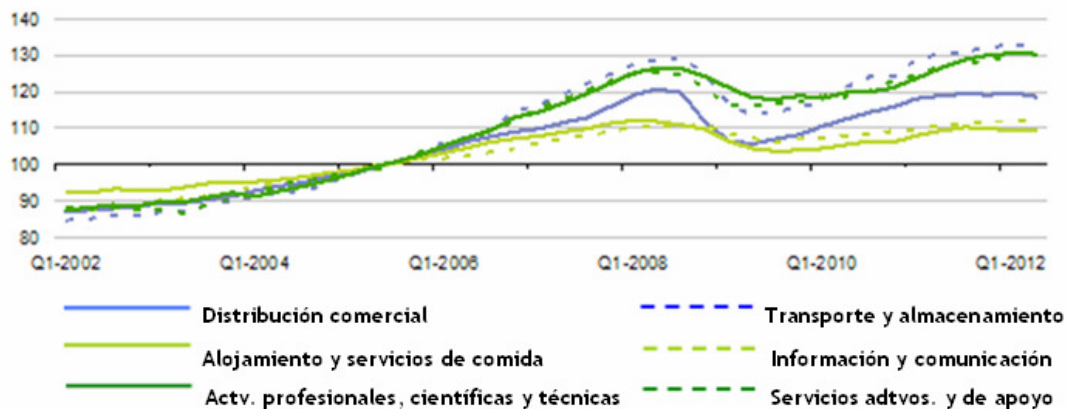
Mapa 1. Exportaciones de servicios comerciales en 2011 (miles de millones de \$ EE.UU.)



Fuente: Organización Mundial del Comercio, "Estadística del comercio internacional."

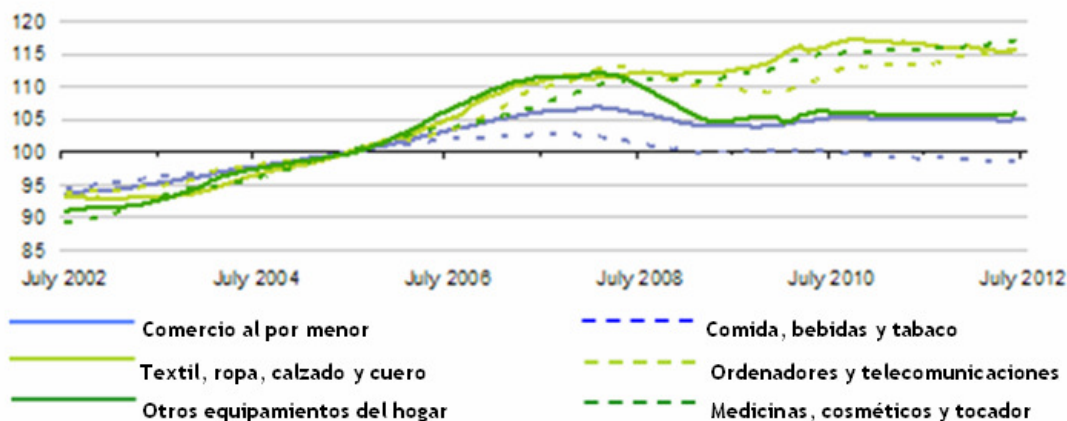
Los gráficos 3 y 4 reflejan lo indicado anteriormente, destacándose el aumento progresivo del volumen de negocio experimentado en las actividades de servicios indicadas, salvo el acusado descenso, en algunas actividades, a finales de 2008 (comienzo de la crisis) y que no vuelve a incrementarse hasta finales de 2009.

Gráfico 3. Índices del volumen de negocios de las actividades de los servicios seleccionados, UE-27, entre 2002 y 2012 (2005=100).



Fuente: EUROSTAT.

Gráfico 4. Índices de ventas de las actividades de comercio al por menor seleccionados, UE-27 entre 2002 y 2012 (2005=100)



Fuente: EUROSTAT.

En cuanto al transporte, la Unión Europea cuenta con una importante red tanto de carreteras como de ferrocarriles, sin olvidar el transporte naval o aéreo, con algunos de los puertos con más actividad portuaria del mundo, como Rotterdam, Ámsterdam, Hamburgo, Amberes, El Havre, Marsella, Génova o Barcelona, así como los aeropuertos de París, Londres o Frankfurt.

Esta buena red de transportes, añadido al alto nivel de vida de los europeos en general, la diversidad medio ambiental de sus países y la riqueza cultural europea, favorecen al tercer subsector económico indicado, el turismo. Si bien los que más viajan son los alemanes, ingleses y franceses, los países más visitados son Francia, España e Italia, sin olvidar los centroeuropeos.

Fue a partir de los años 50 del siglo XX cuando se puede empezar a hablar de un turismo de masas hacia la costa mediterránea y las estaciones de esquí, consecuencia de los cambios socioeconómicos y culturales producidos en los países desarrollados de Europa occidental. Si en esta etapa fue importante la popularización del automóvil, en la década de los 70 fueron los vuelos chárter y la aparición de los *touropedores* los que contribuyeron a la expansión del turismo a nivel mundial, derivando en las últimas décadas en una gran diversidad de destinos y apareciendo nuevos tipos, como el turismo rural, cultural, religioso, ecológico, de negocios, de compras u orientados hacia la salud.

3.- EL SECTOR SERVICIOS EN ESPAÑA

La industrialización de las actividades productivas, que en otros países se inició en el siglo XVIII con la citada Revolución Industrial, en España no comienza su andadura hasta finales del siglo XIX, quedando muy mermada por la Guerra Civil (1936-39) y posterior período de posguerra.

La terciarización en España empieza a crecer en los años 60 debido al aumento del nivel de vida que se produce en esa época, que permite acceder a consumos hasta entonces impensables, así como al nivel alcanzado por la industria y que requiere mayores servicios para seguir produciendo de forma competitiva. El sector industrial aumenta en detrimento de la actividad agrícola.

El turismo se convierte a partir de esa década en el gran motor de crecimiento económico y factor fundamental para sacar a España de la situación de autarquía en la que estaba inmersa desde la Guerra Civil, logrando el aumento de muchos de los servicios que rodean esta actividad, como son el comercio, hostelería, transporte...

Este sector no ha dejado de crecer desde entonces, ya que en el año 2013 más de sesenta millones de turistas extranjeros visitaron España, recuperando el tercer puesto mundial, detrás de Francia y EE.UU., debido en parte a los problemas existentes en los países del norte de África, por lo que el turismo vuelve a ser una actividad clave para intentar superar estos tiempos de recesión.

La crisis de finales de los setenta y principios de los ochenta provocó el cierre de muchas industrias, siendo las actividades del sector servicios las que generaron empleo, cubierto con los desempleados de los otros sectores o por personas que accedían por primera vez al mercado de trabajo, lográndose en consecuencia un aumento del peso de dicho sector, tanto por su creación de empleo como por la destrucción de empleo en el resto de los sectores.

A ello se vino a sumar otros factores, como fue la organización territorial aprobada en la Constitución de 1978, ya que las Comunidades Autónomas se convierten, debido a la descentralización administrativa, en receptoras de ciertas competencias que llevan aparejadas muchas de las actividades incluidas en el sector servicios y que sólo a nivel de Administración Pública, por su adaptación y el aumento estructural de la misma, asumiendo tareas educativas, sanitarias o asistenciales, mueve a su alrededor y genera multitud de empresas y actividades terciarias

(abogacía, asesoría fiscal o laboral, gestoría, comercio, financieras, transportes, telecomunicaciones...).

Aunque la incorporación de la mujer al mercado de trabajo ya había comenzado unas décadas antes, es a partir de finales de los años setenta cuando se empieza a notar el aumento en la oferta de mano de obra y que es adsorbida principalmente por el sector servicios. Si en 1976 el empleo femenino era de un 28,40%, en 2001 había alcanzado el 37,10%, incrementándose progresivamente hasta el nivel del 53,70% en el año 2013, del que más del 89% trabaja en las distintas ramas de dicho sector¹.

Con la firma del Tratado de adhesión de España a la Unión Europea en 1986 se afianza definitivamente la senda hacia el Estado del Bienestar, del que son pilares fundamentales la educación y la sanidad, ya que uno de sus objetivos era conseguir el mismo nivel de coberturas sociales y en todo tipo de servicios que sus socios europeos.

A partir de los años noventa se logra alcanzar cifras similares en el sector servicios al de los otros países europeos, en cuanto a la ocupación en el mismo de la mayoría de la población activa y a su peso económico en el montante global.

Tabla 1. Evolución en España del Valor añadido bruto: precios corrientes (%)

	1995	2000	2008	2013
Sector de actividad				
Agricultura	4,32	4,22	2,51	2,58
Industria	22,00	20,77	16,91	17,46
Construcción	9,55	10,30	13,61	7,85
Servicios	64,13	64,71	66,97	72,11

Fuente: Elaboración propia con datos del INE.

En el 2008, año en el que se inicia el periodo de recesión, casi el 67% del PIB español se generó en las distintas ramas del sector servicios y daba empleo a más 13,5 millones de personas.

Siguiendo a Cuadrado Roura (2009), el nivel alcanzado en este sector se ha basado principalmente en el crecimiento de actividades **tradicionales** (hostelería y restauración, comercio o alquileres), a las de **no mercado** (administraciones

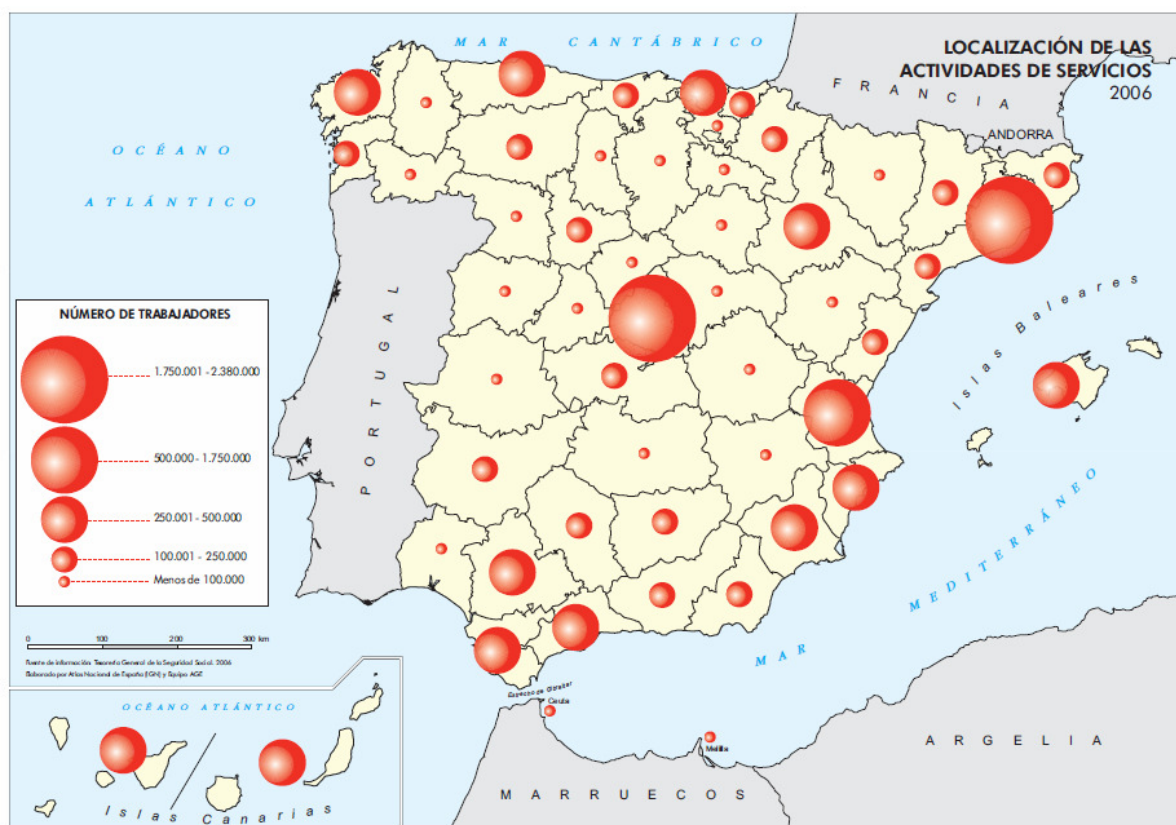
¹ Datos del INE.

públicas, sanidad y educación) y a los **servicios a las empresas**, debido a la externalización de actividades como las tecnológicas, jurídicas, asesoramiento, diseño, estudios de mercado, etc.

Estas últimas actividades se han visto incrementadas con diferencia respecto del resto de los subsectores, logrando a su vez una mayor eficiencia y competitividad empresarial, necesarias ante la globalización de la economía, al utilizar estos servicios prestados por empresas cada vez más especializadas.

Todo este proceso descrito ha conseguido la modernización de la sociedad española, con el aparejado aumento del poder adquisitivo y un mayor consumo familiar, aunque el reparto dentro del territorio nacional ha sido muy desigual, concentrándose en áreas muy concretas el empleo y la riqueza generada por el sector servicios.

Mapa 2. Distribución de empleos en las actividades de servicios en 2006



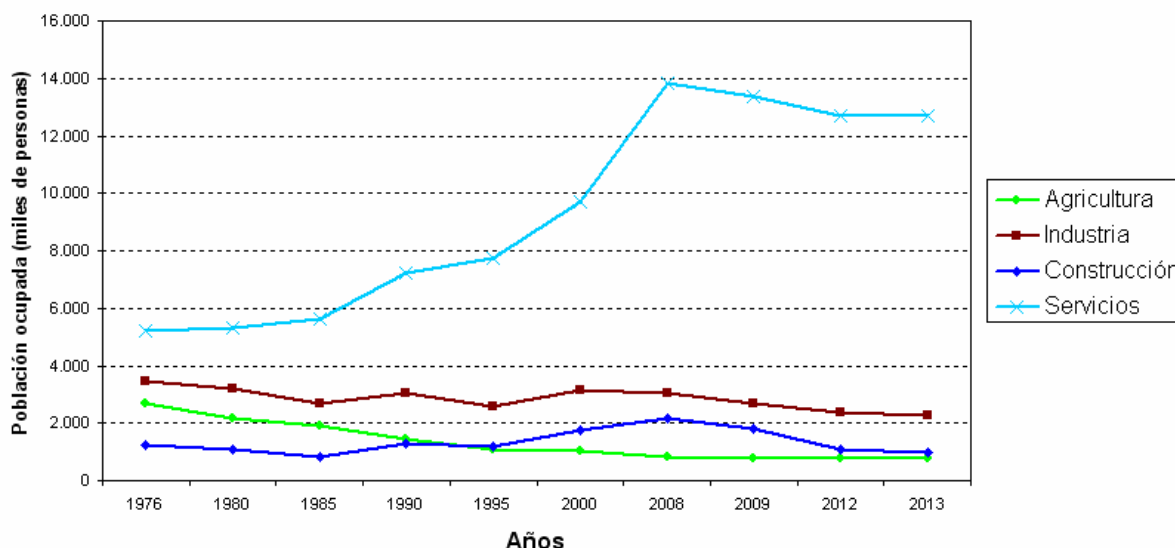
Fuente: Instituto Geográfico Nacional

De éstas podemos destacar Madrid, Cataluña o País Vasco como zonas con actividades más especializadas en servicios a empresas o relacionadas con la administración pública, así como otras más vinculadas al turismo, como Canarias,

Baleares, Comunidad Valenciana o la zona de la Costa del Sol. En el resto de las CC.AA. su presencia es bastante menor y además muy concentrada en núcleos dentro de la propia provincia.

Desde la instauración de la democracia en España hasta la actualidad, el sector servicios no ha dejado de generar empleos a un gran ritmo, adsorbiendo además los que paulatinamente han ido perdiendo los otros sectores, salvo el repunte de la construcción entre los años 1995 y 2008, año en el que explotó la “*burbuja inmobiliaria*” y se inició la recesión económica que aún padecemos.

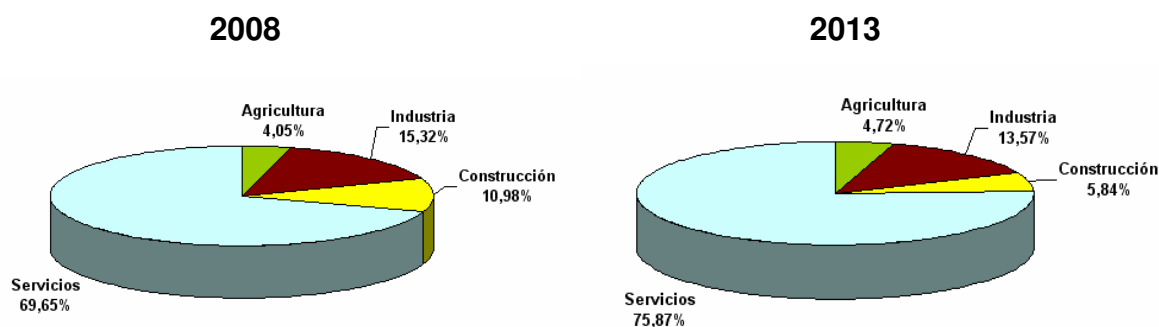
Gráfico 5. Evolución de la población ocupada por sectores económicos entre 1976 y 2013



Fuente: Elaboración propia con datos del INE.

El gráfico 6 representa como, a pesar de la pérdida de empleo que se ha producido en España en los últimos seis años, el porcentaje de población ocupada en el sector servicios se ha incrementado en más de 6 puntos porcentuales, lo que demuestra que es un sector menos afectado por la crisis y que su peso aumenta porque la destrucción de empleo ha sido mayor en el resto de los sectores.

Gráfico 6. Población ocupada en España por cada sector económico (%)



Fuente: Elaboración propia con datos del INE.

Esta evolución del empleo en el sector servicios se ha ido incrementando en todas las Comunidades Autónomas, si bien el aumento en cada una de ellas no se ha producido en la misma proporción, debido fundamentalmente, como se ha indicado anteriormente, a la diferente estructura en que se basan sus economías.

Tabla 2. Población ocupada en el sector servicios por CC.AA.

(Unidades: miles de personas y porcentaje)

	Servicios							
	1980	%	1990	%	2008	%	2013	%
Total nacional	5.315,3	45,1	7.241,1	55,5	13.829,6	69,6	12.714,7	75,9
Andalucía	794,1	48,5	1.088,1	57,5	2.187,6	71,6	1.966,3	77,5
Aragón	167,3	41,6	229,4	52,4	394,3	65,6	358,2	71,2
Asturias	144,1	37,1	181,1	49,6	308,7	69,7	273,1	74,8
Baleares	125,4	57,1	173,2	69,7	374,2	75,7	379,8	83,9
Canarias	241,1	58,5	319,4	70,5	662,2	79,6	639,7	85,4
Cantabria	69,9	39,3	90,1	53,9	168,0	65,5	159,0	72,4
Castilla y León	321,5	38,0	430,0	50,1	670,6	63,7	623,7	70,3
Castilla - La Mancha	177,7	36,3	252,3	46,0	505,9	61,6	481,8	69,3
Cataluña	891,3	45,4	1.192,5	52,9	2.265,4	66,6	2.128,7	74,3
C. Valenciana	515,4	43,4	726,0	54,0	1.468,6	67,1	1.335,0	74,3
Extremadura	134,1	44,4	163,5	51,7	261,1	65,9	241,0	71,8
Galicia	354,3	32,1	461,8	43,9	773,8	64,7	698,1	70,7
Madrid	873,0	61,1	1.198,4	68,8	2.458,1	80,4	2.206,4	85,0
Murcia	124,0	44,1	176,1	52,0	386,6	63,1	347,0	68,1
Navarra	66,4	39,9	93,9	51,5	165,2	58,2	155,9	62,9
País Vasco	285,7	41,3	396,4	54,9	648,1	66,4	605,7	71,5
Rioja	30,1	33,0	42,9	47,8	86,7	60,0	75,7	61,8

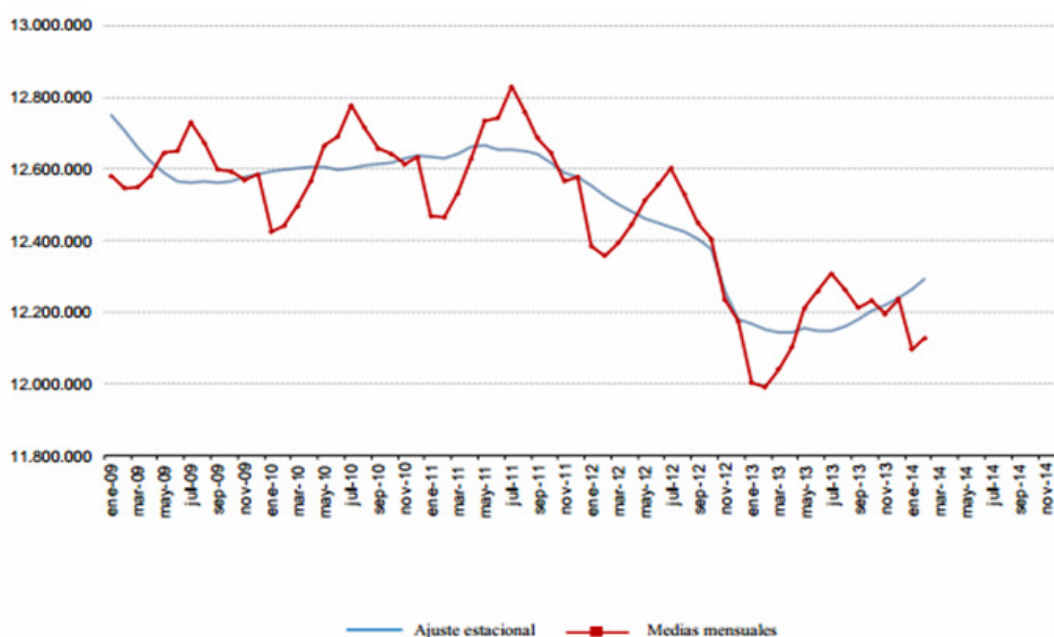
Fuente: Elaboración propia con datos del INE.

En las regiones con mayor peso en el sector servicios en el año 1980 no se ha incrementado tanto la terciarización a lo largo del período, como en Madrid, Canarias y Baleares, cuyo incremento ha sido de menos de 27 puntos porcentuales, ya que sus economías dependen de manera muy importante de actividades relacionadas con el turismo desde los años sesenta y partían de unos porcentajes muy superiores en este sector a los de la mayoría de las otras CC.AA. Sin embargo, en Galicia se ha llegado a superar los 38 puntos. El incremento medio a nivel nacional se encuentra en los 30,8 puntos porcentuales.

Aunque, como se aprecia, el porcentaje de ocupados en el sector servicios se ha ido incrementando paulatinamente, en los últimos años y como consecuencia de la recesión en la que estamos inmersos, las afiliaciones a la Seguridad Social, tanto en el Régimen General como en los especiales, y en todos los sectores económicos, siguen disminuyendo.

A nivel nacional, desde 2008 a 2013, las afiliaciones a la Seguridad Social en todos los sectores, han disminuido cerca de un 17% (16,90), mientras que en los servicios solo ha sido un 5,5%, lo que representa unos 677.700 afiliados menos en este sector².

Gráfico 7. Variaciones de las afiliaciones a la Seguridad Social del sector servicios en cualquiera de los regímenes. (Unidad: personas)



Fuente: Ministerio de Empleo y Seguridad Social (Informe de Afiliados medios por Actividad Económica. Febr-2014. pág. 27).

² Con datos del Ministerio de Empleo y Seguridad Social.

4.- EL SECTOR SERVICIOS EN CASTILLA Y LEÓN

4.1.- EVOLUCIÓN HISTÓRICA

En la Comunidad de Castilla y León también se produjo cronológicamente el proceso de terciarización desarrollado en España, pero de una forma muy desigual debido a una serie de características de la región.

Su economía estaba basada fundamentalmente en la agricultura y ganadería, sin olvidar las cuencas mineras del norte de Palencia y León. La industria era muy tradicional y sus actividades provenían del siglo XIX como harineras –a lo largo del todo el Canal de Castilla-, azucareras (León, Toro, Miranda de Ebro, Peñafiel, Benavente), talleres metalúrgicos surgidos alrededor del ferrocarril (Valladolid), químicos (León), textiles (Burgos) y algunas otras muy dispersas en toda su geografía.

La mayoría se encontraban muy concentradas en las provincias de Burgos y Valladolid, desde donde se impulsa tras la Guerra Civil la modernización de la industria castellano leonesa, derivando posteriormente en el consabido proceso de terciarización.

Hay que tener en cuenta que Castilla y León es la región europea más extensa, mayor incluso que países como Bélgica o Irlanda entre otros, con una superficie de 94.226 Km² y muy poco poblada (densidad en 2013: 26,74 hab/ Km²).

Como hemos visto anteriormente, la red de comunicaciones es un factor fundamental a la hora de facilitar la expansión del sector servicios y en esta comunidad la red de carreteras era muy heterogénea, tanto en su trazado y características, como en su conservación.

Las carreteras nacionales que atravesaban su territorio no unían entre sí ninguna de las capitales de las provincias por las que discurrían y las comarcales o locales dejaban mucho que desear, lo que evitó que fueran mayores focos de atención inversora, no favorecieron la terciarización generalizada de la economía en las zonas castellano-leonesas y sobre todo a la velocidad con la que se produjo la misma en otras regiones de España, principalmente porque la mayoría de los transportes de mercancías y personas se realizan por la red de carreteras.

El trazado de la red ferroviaria de los años sesenta discurría prácticamente paralela a las carreteras existentes, excepto la línea del norte de León y Palencia que llegó a enlazar con Bilbao. Estas líneas habían creado algunos centros industriales como Venta de Baños, Burgos, Aranda de Duero, Valladolid o Medina del Campo.

El transporte de viajeros en la Comunidad se realizaba en trenes regionales, con parada en casi todas las poblaciones intermedias. Tendrían que pasar todavía muchos años para ver circular el AVE por algunas zonas de Castilla y León.

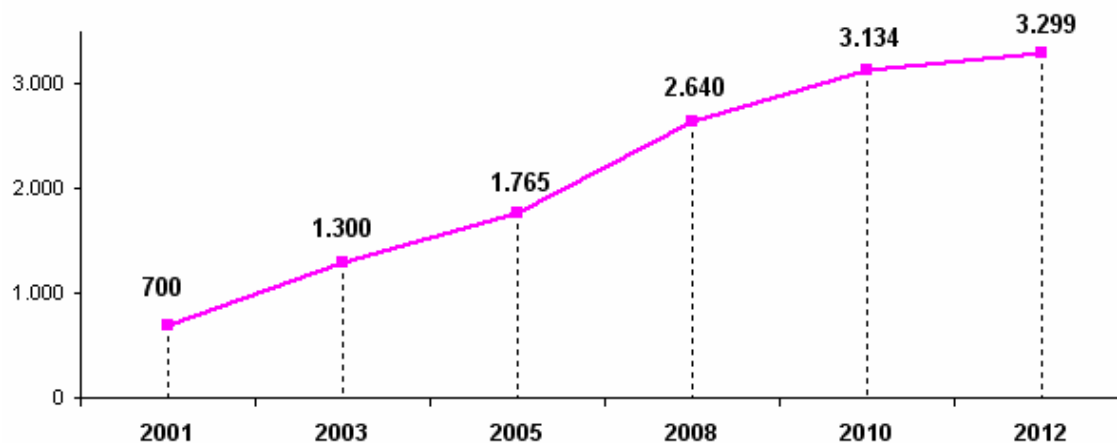
El transporte aéreo era prácticamente inexistente en esta Comunidad debido principalmente a la proximidad, de casi todas las capitales, con los aeropuertos de Madrid o Vitoria. La falta de demanda suficiente, al carecer de grandes núcleos de población y de producción, hacen que este medio sea algo anecdótico en el conjunto de los transportes. En la actualidad el que más destaca es el Aeropuerto de Villanubla (Valladolid).

Toda estas carencias descritas en la red de transportes de Castilla y León van a lastrar el despegue de las actividades terciarias en esta Comunidad, teniendo que invertir en infraestructuras mucho más dinero que en otras regiones, aunque sin embargo, las empresas encargadas de realizar esas obras traerán consigo la externalización de ciertas actividades que darán origen a nuevas empresas enmarcadas en el sector servicios.

El turismo en Castilla y León, gran motor económico en otras zonas españolas, se caracteriza por ser de tipo cultural en ciertas ciudades o recintos históricos y fundamentalmente de origen nacional, con pernoctaciones escasas y muy cortas. En el año 1996 el volumen de negocio, respecto al nacional, rondaba el 2,64%, mientras que las comunidades de Andalucía, Baleares, Canarias, Cataluña y Madrid aglutinaban sobre el 80% de ese mismo valor.

Paulatinamente se va incrementando el peso de este sector (en 2007 el valor de negocio era del 3,10%), sobre todo por el gran impulso sufrido debido al auge de las casas rurales diseminadas por todo el territorio de la Comunidad y que no ha dejado de crecer en los últimos años.

Gráfico 8. Nº de alojamientos de turismo rural en Castilla y León (2001 - 2012)



Fuente: Elaboración propia con datos del INE.

En enero de 2001 el número de alojamientos de turismo rural castellano leones representaba un 14% respecto del total nacional y a finales de 2012 había superado el 21%.

Este tipo de turismo debe servir al mismo tiempo a fijar población en el medio rural e impedir la despoblación del mismo. El patrimonio cultural y arquitectónico del que goza esta Comunidad es su gran atractivo y está fomentando este subsector.

Otra rama importante que ha dado un gran empuje al sector servicios en Castilla y León ha sido la Administración Pública, tanto la autonómica como la local, que en algunos aspectos heredaron competencias del Estado, pero que en otros partieron totalmente de cero con la nueva organización territorial aprobada en la Constitución de 1978.

En ambos casos contribuyó a cubrir la demanda de servicios requeridos por la ciudadanía (sanidad, educación, asistenciales, seguridad, limpieza, abastecimientos, transportes, etc.). Como veremos más adelante, Castilla y León supera en 6 puntos porcentuales la media nacional en estas ramas de actividad.

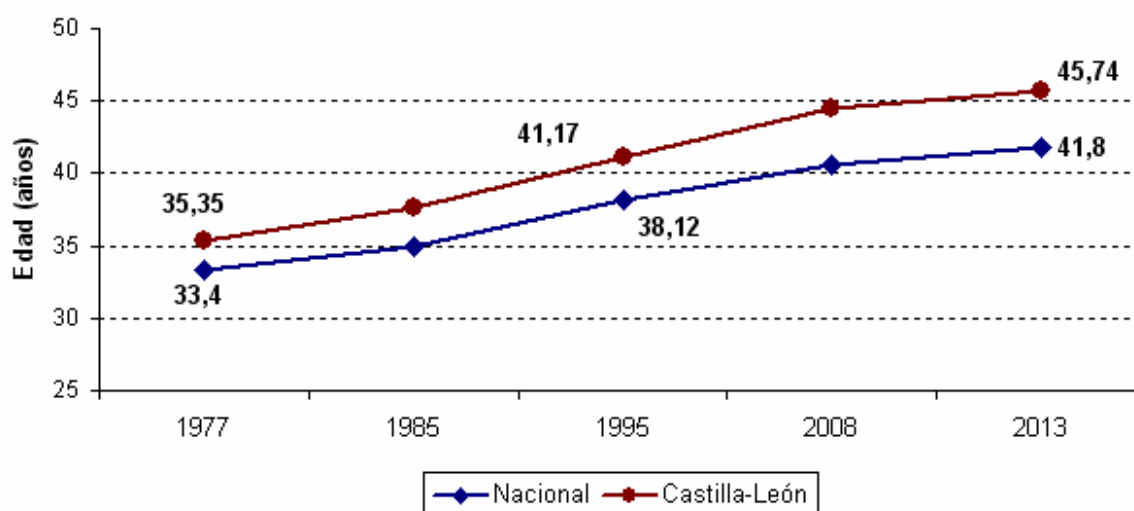
A su expansión por todo el territorio de la región influyó la descentralización de algunos organismos y la implantación en distintas poblaciones de las diferentes sedes de órganos autonómicos, como la Junta, las Cortes o el Consejo Económico y Social en Valladolid, el Tribunal Superior de Justicia en Burgos, el Consejo de Cuentas en Palencia, el Consejo Consultivo en Zamora o el Procurador del Común en León.

Los ayuntamientos (2.248 municipios en Castilla-León; suponen más del 27% del total nacional) y las diputaciones provinciales, como administraciones más próximas al ciudadano, también demandaron sus propias competencias y contribuyeron al crecimiento de los servicios y al empleo necesario para su desarrollo.

Una cuestión importante que hay que tener en cuenta a la hora de analizar las particularidades del sector servicios en Castilla y León es la pérdida de población experimentada durante todo el siglo XX en casi todos los pueblos y ciudades de la Comunidad, debido al traslado de las zonas rurales a las urbanas (Valladolid, Burgos o Aranda de Duero), a la emigración interior hacia zonas más industrializadas (País Vasco, Madrid o Cataluña) o por la emigración hacia otros países (Alemania, Francia o Bélgica).

En el periodo comprendido entre los años 1960 a 2013 la población de la Comunidad ha disminuido más de un 13% (329.119 hab), tantos como si hubieran desaparecido todos los habitantes de las provincias de Ávila y Segovia juntos. Valladolid es la única provincia que en la actualidad tiene más población que en 1960. Al mismo tiempo que se ha ido perdiendo población, la edad media de sus habitantes ha ido aumentando, pasando de 35,35 a 45,74 años en las últimas décadas y, también se observa un dato preocupante, la diferencia con la media nacional se va ampliando.

Gráfico 9. Edad media de la población en España y en Castilla-León

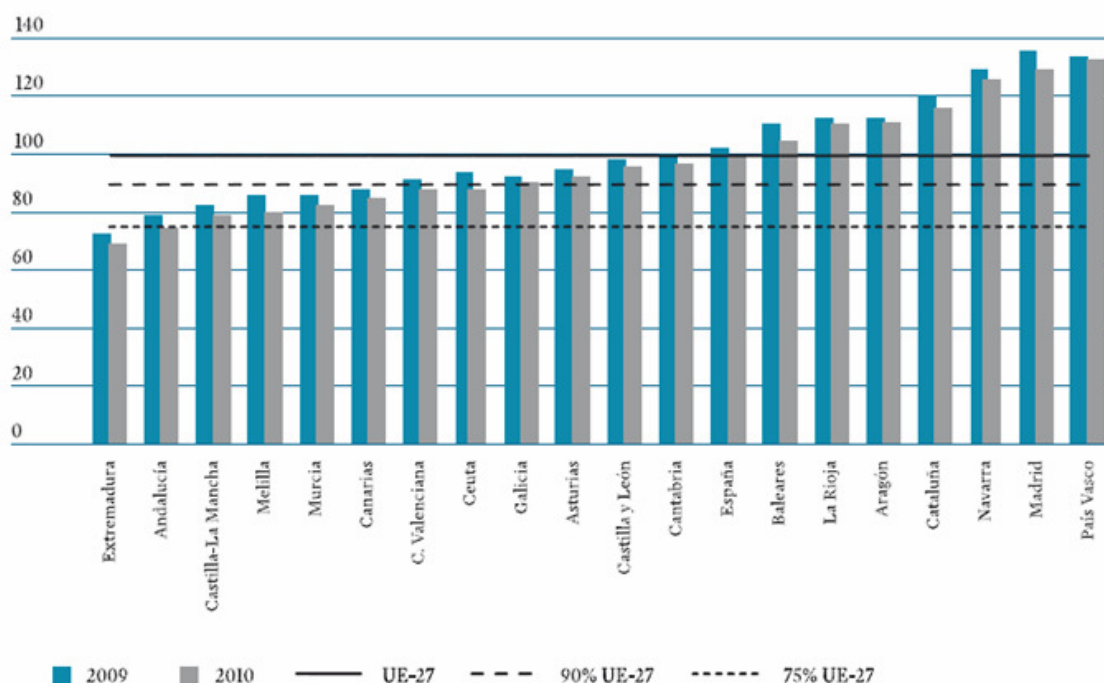


Fuente: Elaboración propia con datos del INE.

Un último dato sobre el envejecimiento de la población castellano y leonesa es que ha superado la cifra de los 600.000 pensionistas³, lo que supone que uno de cada cuatro ciudadanos de la región es beneficiario del sistema público de pensiones.

Para hacernos una idea global de la posición de Castilla y León, respecto a la Unión Europea-27, el gráfico 10 compara el PIB por habitante en paridad de poder adquisitivo (PPA) y pone de manifiesto que en 2009 se encontraba por debajo de las medias europea y española, disminuyendo también en el año siguiente (último del que se dispone de información) al igual que el resto de las CC.AA. que empeoraron su posición respecto de la media comunitaria. (Consejo Económico y Social de España, 2013: 240).

Gráfico 10. Posición relativa de las CC.AA. respecto a la media de la Unión Europea, en 2009 y 2010 (PIB por habitante en PPA, UE-27=100)



Fuente: Consejo Económico y Social (2013).

³ Periódico El Norte de Castilla 22-2-2014.

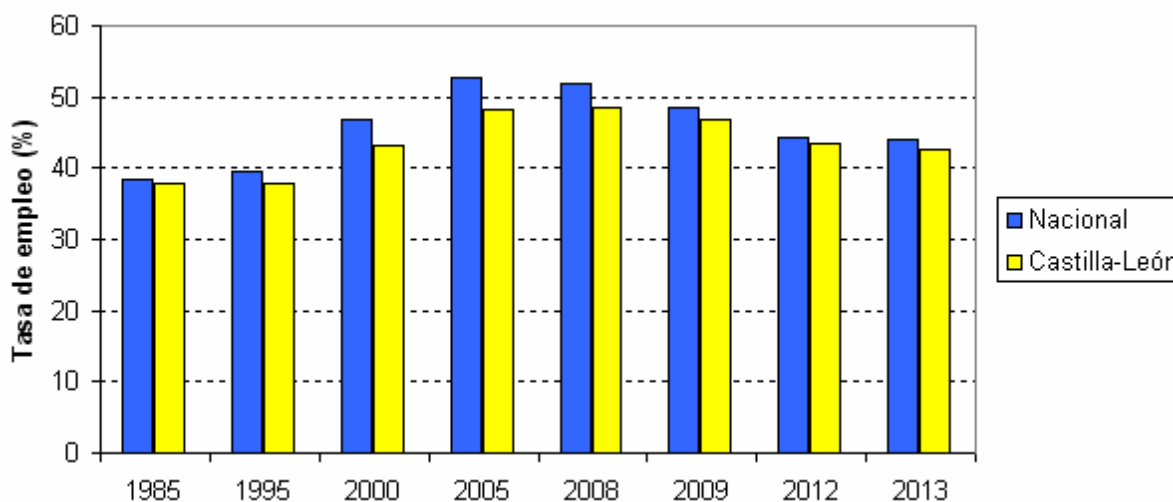
4.2.- LA EVOLUCIÓN DEL EMPLEO EN CASTILLA Y LEÓN

Como paso previo al estudio del empleo en el sector servicios en Castilla y León, es interesante conocer la evolución del mercado laboral en la Comunidad, examinando las tasas de empleo y de paro generales, pasando posteriormente a analizar de manera más pormenorizada el sector servicios.

La tasa de empleo en Castilla y León ha ido evolucionando de manera muy pareja a la del resto de España, particularmente en las tendencias de cada periodo, aunque la correspondiente a la Comunidad siempre ha estado por debajo de la nacional.

Sin embargo, si en el año 1985 la diferencia entre ambas no llegaba al punto porcentual (0,72), en el año 2005 la tasa nacional se había incrementado hasta alcanzar una diferencia de 4,46 puntos con la de Castilla y León. Esta diferencia se explica por el gran incremento sufrido por el sector de la construcción en toda España desde 1995, pero mucho más acentuado en ciertas zonas costeras u otros centros urbanos que el producido en esta región. Este margen ha disminuido hasta 1,36 puntos en el año 2013.

Gráfico 11. Tasa de empleo en España y en Castilla-León entre 1985 y 2013



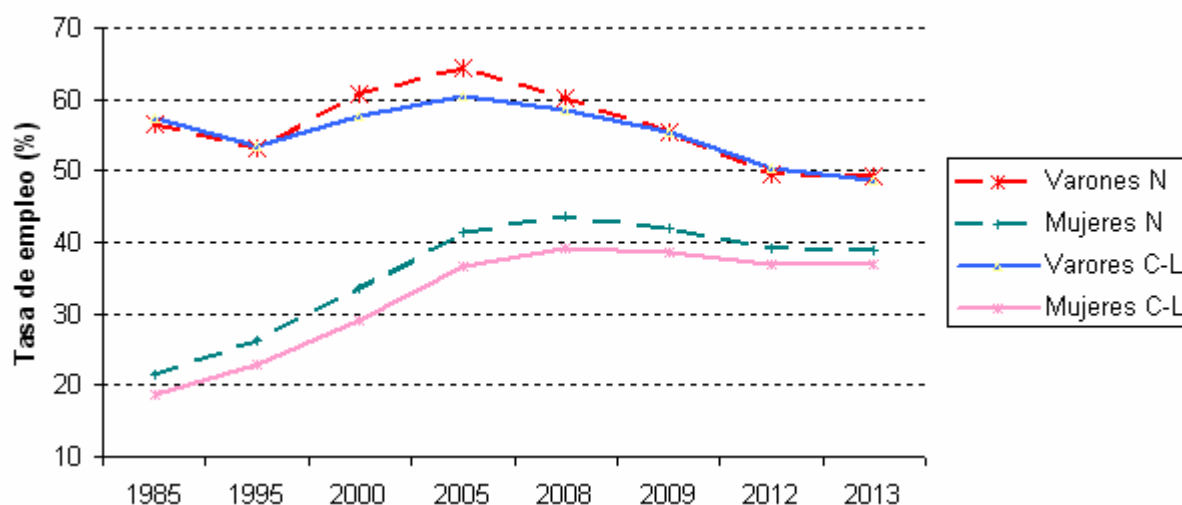
Fuente: Elaboración propia con datos del INE

También hay que destacar que, mientras que a nivel nacional el periodo de mayor tasa de empleo se alcanzó en el primer trimestre de 2008 (53,63%), en Castilla y León fue en el tercer trimestre del año anterior su punto álgido (50,51%), momento

desde el cual ha ido descendiendo hasta el alcanzado en el último trimestre de 2013 (42,60%).

Al comparar la tasa de empleo, pero diferenciándolos por sexo, encontramos que el empleo femenino a nivel nacional, entre los años 1985 a 2005, se incrementó 20 puntos porcentuales, frente a los cerca de 8 del masculino, mientras que en Castilla y León los datos fueron de prácticamente 18 puntos para el femenino y sólo de 3 en el masculino.

Gráfico 12. Tasa de empleo, por sexo, en España y en Castilla-León (1985-2013)



Fuente: Elaboración propia con datos del INE.

Una de las razones de esta diferencia entre el empleo femenino y el masculino la podemos encontrar en el auge anteriormente citado en las administraciones públicas, subsector donde se produce con una mayor intensidad la incorporación de la mujer a los puestos de trabajo ofertados (administración en general, sanidad, educación o servicios sociales).

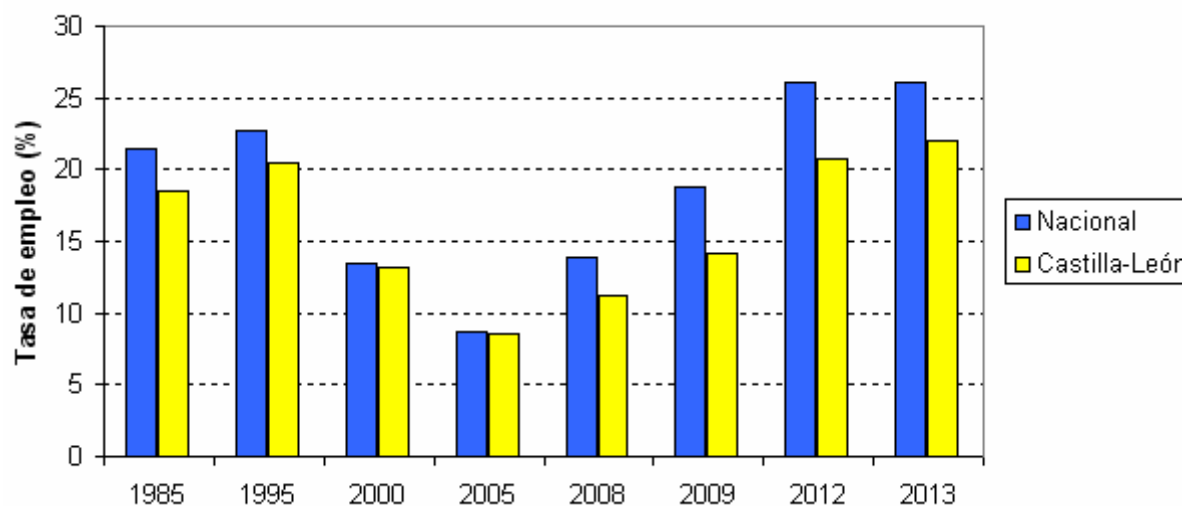
Este motivo permite explicar la diferencia que se observa en el periodo de recesión iniciado en 2008. A nivel nacional el empleo masculino disminuye 11 puntos porcentuales y el femenino únicamente 4,61 puntos, siendo en Castilla y León la reducción de 9,81 y 2,25 puntos porcentuales, respectivamente.

El gran número de trabajadores vinculados al sector público en esta comunidad, más de un tercio de la población ocupada, hace que la disminución del empleo femenino sea inferior al observado a nivel nacional, influyendo además su menor presencia en el sector de la construcción.

También hay que destacar el acercamiento experimentado, durante los años estudiados, de las tasas de empleo masculinas y femeninas, habiéndose acortado la diferencia en casi 27 puntos porcentuales.

Si analizamos la tasa de paro, en el año 1985 alcanzábamos a nivel nacional un 21,48%, siendo el de Castilla y León 2,95 puntos porcentuales menor, llegando a igualarse prácticamente en el año 2005 (8,70% frente a 8,54%). A partir de 2008 comienzan a aumentar ambos valores, aunque de una forma más acusada a nivel nacional, que en 2012 alcanza el 26,02% frente al 20,76% de la Comunidad. Sin embargo en el año 2013 es en esta última región donde se incrementa más, con una diferencia de 1,26 puntos porcentuales.

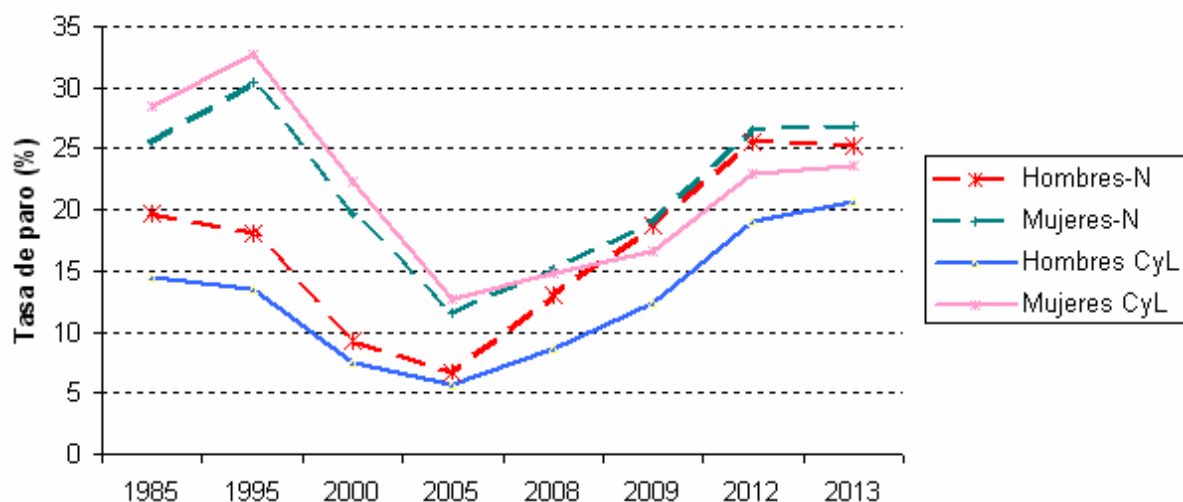
Gráfico 13. Tasa de paro en España y en Castilla-León entre 1985 y 2013



Fuente: Elaboración propia con datos del INE.

Al realizar el estudio de la tasa de paro por sexo, también destaca en el gráfico 14 el importante descenso producido entre 1995 y 2005 del paro femenino, tanto a nivel nacional como de Castilla y León, siendo en esta región más relevante el acercamiento de la tasa de paro masculino y femenino, ya que partiendo en 1985 de una diferencia de 14 puntos porcentuales, en el año 2013 no llega a 3 puntos.

Gráfico 14. Tasa de paro, por sexo, en España y en Castilla-León (1985-2013)

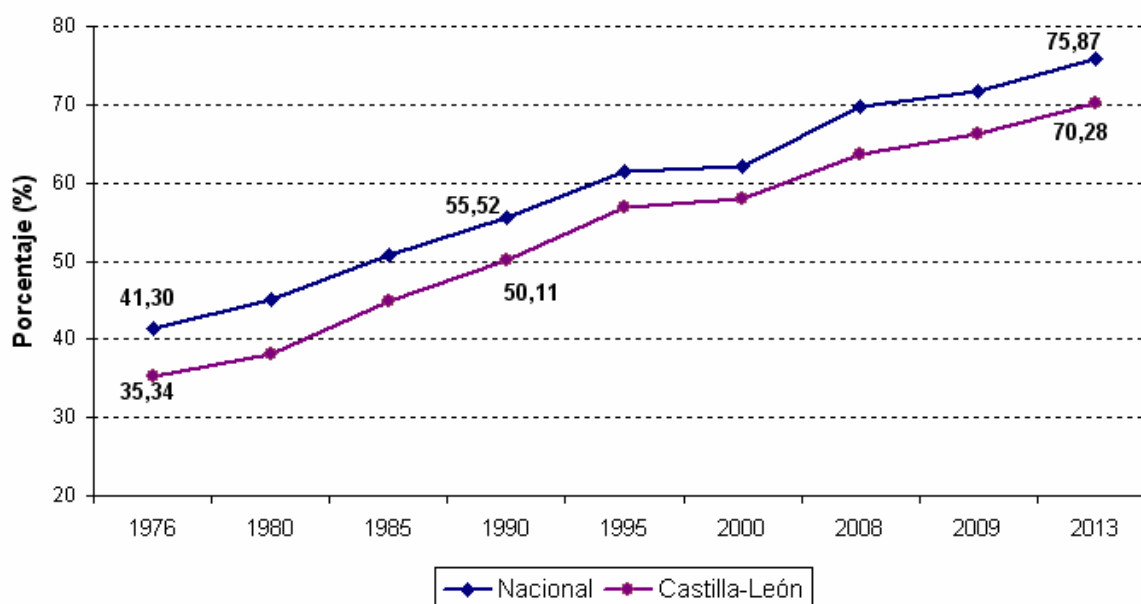


Fuente: Elaboración propia con datos del INE.

4.3.- EL EMPLEO EN EL SECTOR SERVICIOS DE CASTILLA Y LEÓN

Centrándonos en el sector servicios, encontramos que en Castilla y León la población ocupada también ha ido incrementándose de forma prácticamente paralela a la evolución media experimentada en España, aunque sin embargo, al partir de valores inferiores (35,34%), ha llegado prácticamente a duplicar su porcentaje (70,28%) durante el periodo comprendido entre 1976 a 2013.

Gráfico 15. Población ocupada en el sector servicios de Castilla y León entre 1976 y 2013



Fuente: Elaboración propia con datos del INE.

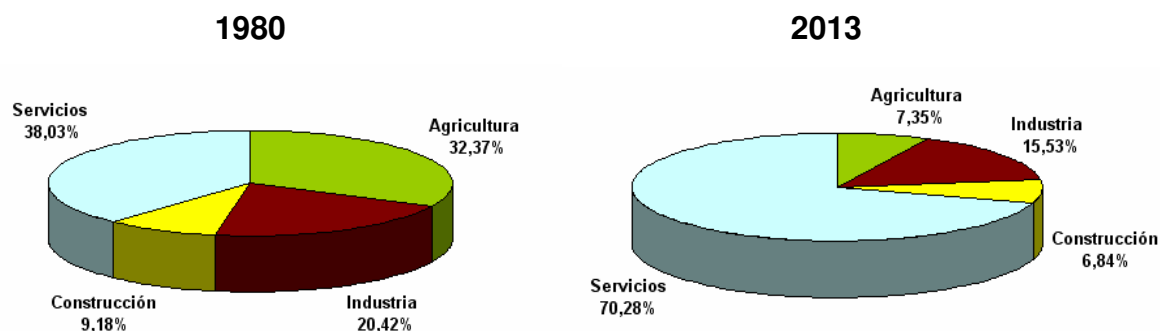
No fue hasta el año 1990 cuando el empleo terciario superó el nivel del 50%, pasando a estar considerada la Comunidad dentro de una economía de servicios.

También se puede apreciar que, a pesar de la destrucción de empleo y el aumento del paro detectado a partir de 2008, este sector ha seguido adquiriendo más peso en la ocupación española, tanto a nivel nacional como autonómico, entre otros factores, debido a su carácter de sector refugio, como ya se ha comentado.

El proceso de terciarización de la economía de Castilla y León se aprecia mucho más al comparar la tasa de crecimiento de la población ocupada total, cercana al cinco por ciento entre los años 1980 y 2013, con la obtenida en el sector servicios, donde prácticamente se han duplicado el número de empleos (94%) en dicho período. Ese traspaso de población de unos sectores al de servicios lo podemos apreciar en el gráfico 16.

Este incremento ha permitido compensar la destrucción de empleo experimentada principalmente en la agricultura, aunque debido al envejecimiento de la población y a las características de este sector tan tradicional, no quiere decir que todo el empleo perdido en el sector agrario haya pasado al de servicios.

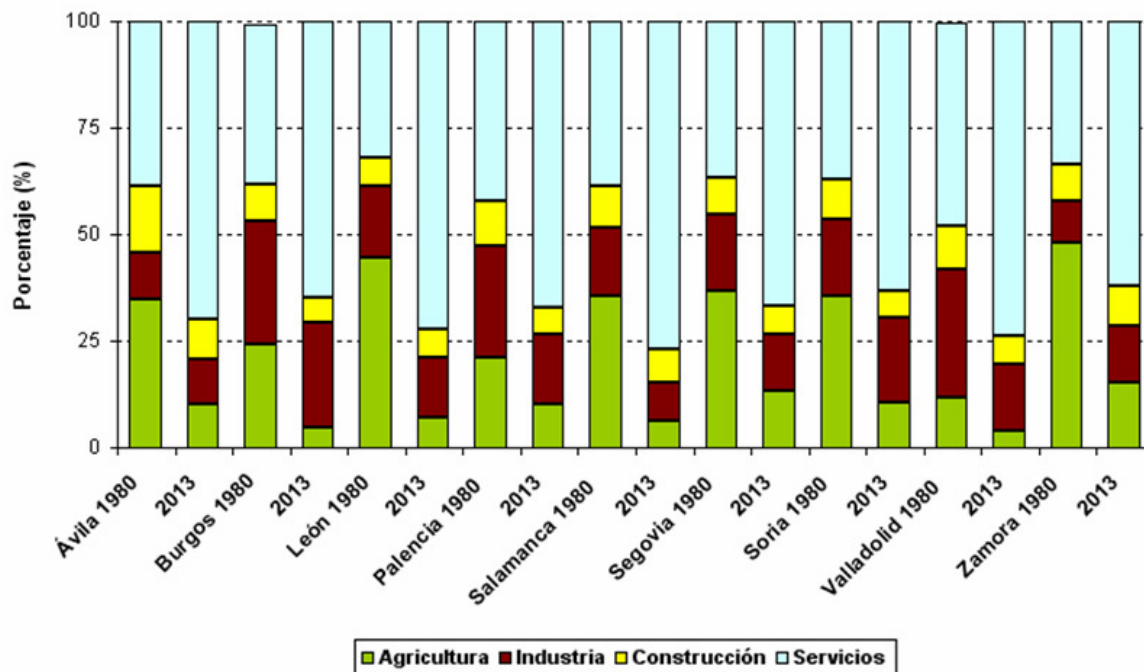
Gráfico 16. Población ocupada en Castilla y León por sectores económicos



Fuente: Elaboración propia con datos del INE.

En el gráfico 17 se aprecia la evolución que han experimentado los sectores económicos en las nueve provincias de Castilla y León. En la primera columna de cada provincia se refleja la situación que tenía la misma en el año 1980 y que permite comparar con la siguiente columna donde están los datos del 2013.

Gráfico 17. Población ocupada por sectores económicos en las provincias de Castilla y León, años 1980 y 2013 (en porcentaje)

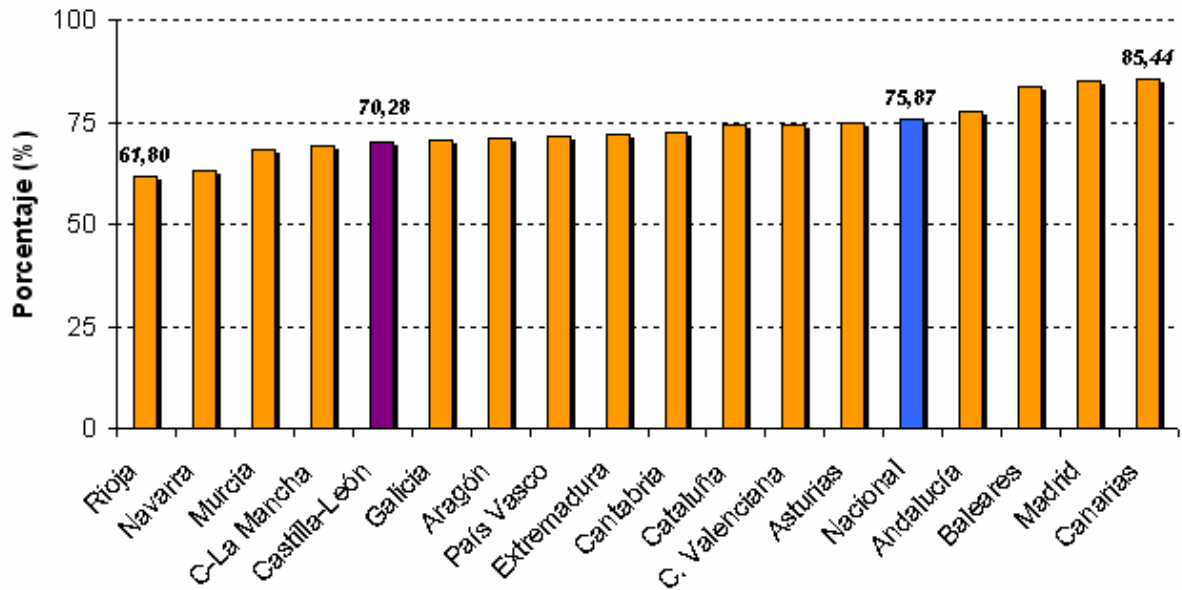


Fuente: Elaboración propia con datos del INE.

La primera característica destacada que se observa es que la población ocupada en el sector servicios ha ido incrementándose hasta superar el 60% en todas las provincias, aunque más adelante se analizarán las características particulares de cada una de ellas.

Si comparamos el porcentaje del empleo en el sector servicios de Castilla y León (70,28%) con el del resto de las comunidades autónomas, en el año 2013 estaría situada en el puesto decimotercero en la escala nacional, cuya media alcanza el 75,87%, muy lejos de Baleares, Madrid o Canarias, que superan el 83%, principalmente por la vinculación del sector con el turismo, así como también con la administración central en el caso de la capital de España.

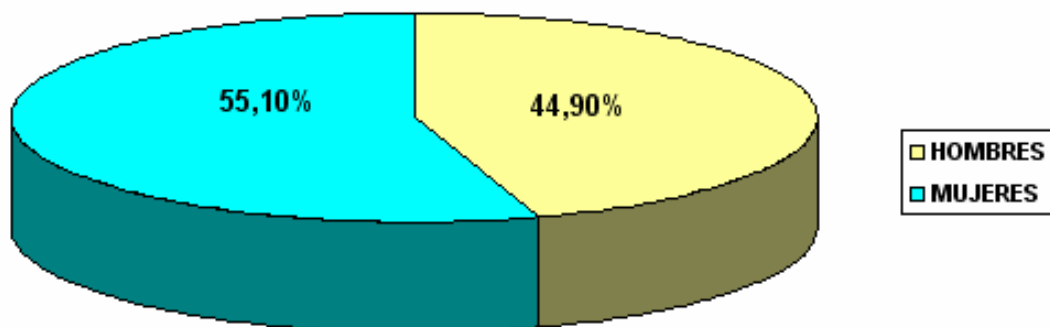
Gráfico 18. Población ocupada en el sector servicios, por CC.AA. en 2013 (en porcentaje)



Fuente: Elaboración propia con datos del INE.

Por sexo, en el sector servicios en Castilla y León predomina la ocupación femenina con el 55,10% de los empleos en este sector, porcentaje superior a la media nacional en 1,4 puntos porcentuales.

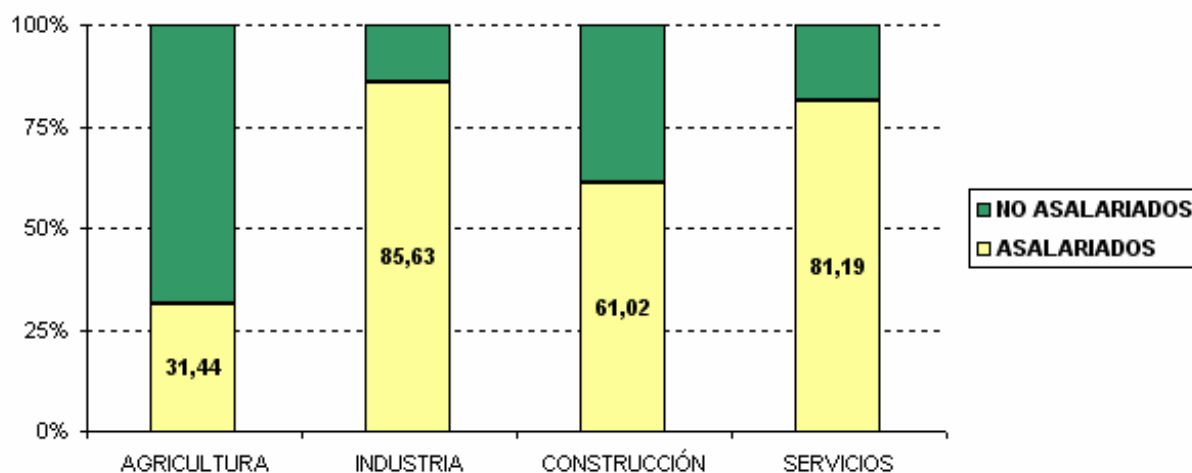
Gráfico 19. Población ocupada en el sector servicios de Castilla y León por sexo en 2013 (en porcentaje)



Fuente: Elaboración propia con datos del INE.

En cuanto a los trabajadores asalariados en la región castellano leonesa, este sector presenta un alto porcentaje de asalariados, ya que suponen un 81,19% sobre el total de la población ocupada en el mismo, de los que un 41,77% de los asalariados son varones y por un 58,23% de mujeres.

Gráfico 20. Población asalariada en Castilla y León por sectores económicos en 2013 (en porcentaje)

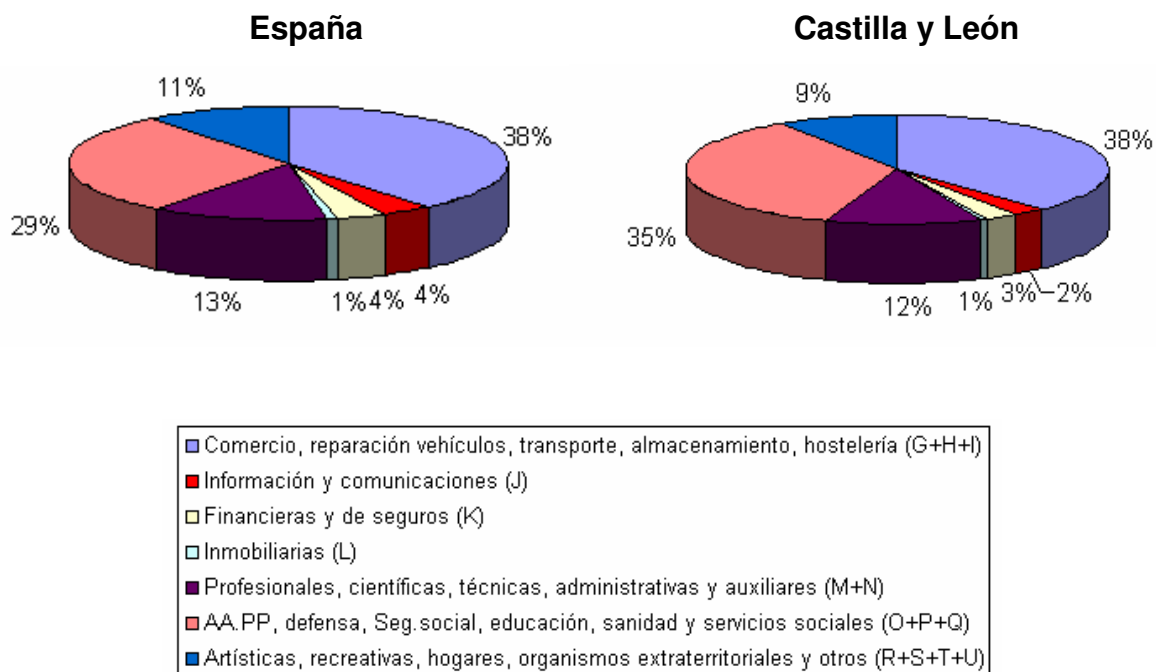


Fuente: Elaboración propia con datos del INE.

4.4.- EVOLUCIÓN RECIENTE DE LAS RAMAS DE ACTIVIDAD DEL SECTOR SERVICIOS EN CASTILLA Y LEÓN

En las ramas de actividad que componen el sector servicios en Castilla y León, comparándolas con la media nacional, encontramos actividades cuyos valores coinciden, como las de comercio al por mayor y al por menor, reparación de vehículos de motor y motocicletas, transporte, almacenamiento y hostelería (38%), así como las relacionadas con inmobiliarias (1%), mientras que el resto de las ramas están por debajo, excepto la relacionada con el sector público que supera a la media nacional (29%), en 6 puntos porcentuales.

Gráfico 21. Empleo en las distintas ramas de actividad del sector servicios, en España y Castilla-León en 2013 (en porcentaje)



Fuente: Elaboración propia con datos del INE.

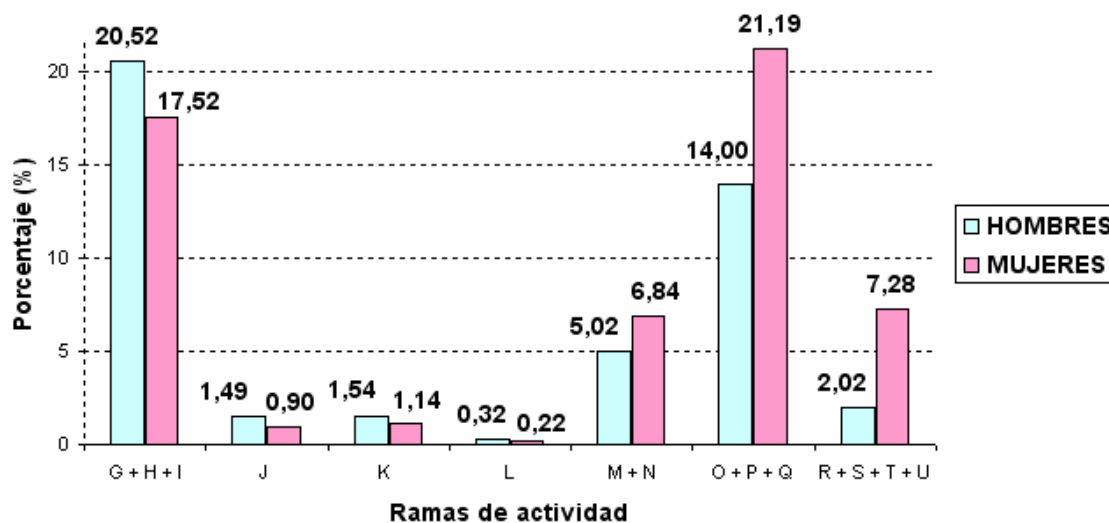
Para poder analizar más detalladamente las características en las distintas ramas de actividad incluidas en el sector servicios en Castilla y León, partiremos de los datos reflejados en la tabla 3 y el gráfico 22, que recogen el número de personas ocupadas en cada una de ellas y que permitirá compararlas con las mismas a nivel nacional y con las otras del mismo sector.

Tabla 3. Población ocupada por ramas de actividad del sector servicios, por sexo. España - Castilla y León en 2013. Valores absolutos

	Ramas de actividad						
	G + H + I	J	K	L	M + N	O + P + Q	R + S + T + U
España							
Hombres	2.713.600	331.900	228.100	37.800	796.800	1.393.800	384.700
Mujeres	2.236.400	167.800	221.000	57.000	863.200	2.288.900	993.700
Castilla-León							
Hombres	128.000	9.300	9.600	2.000	31.300	87.300	12.600
Mujeres	109.300	5.600	7.100	1.400	42.700	132.200	45.400

Fuente: Elaboración propia con datos del INE.

Gráfico 22. Porcentaje de población ocupada por ramas de actividad del sector servicios por sexo en Castilla y León en 2013



Fuente: Elaboración propia con datos del INE.

En un primer vistazo se puede observar que en cada uno de los cuatro primeros grupos trabajan más hombres que mujeres, tanto a nivel nacional como en Castilla y León, salvo en el caso de la rama inmobiliaria que en España hay más mujeres ocupadas. Sin embargo, la distribución por sexo en cada grupo es muy dispar.

G + H + I: *Comercio al por mayor y al por menor; Reparación de vehículos de motor y motocicletas; Transporte y almacenamiento; Hostelería.*

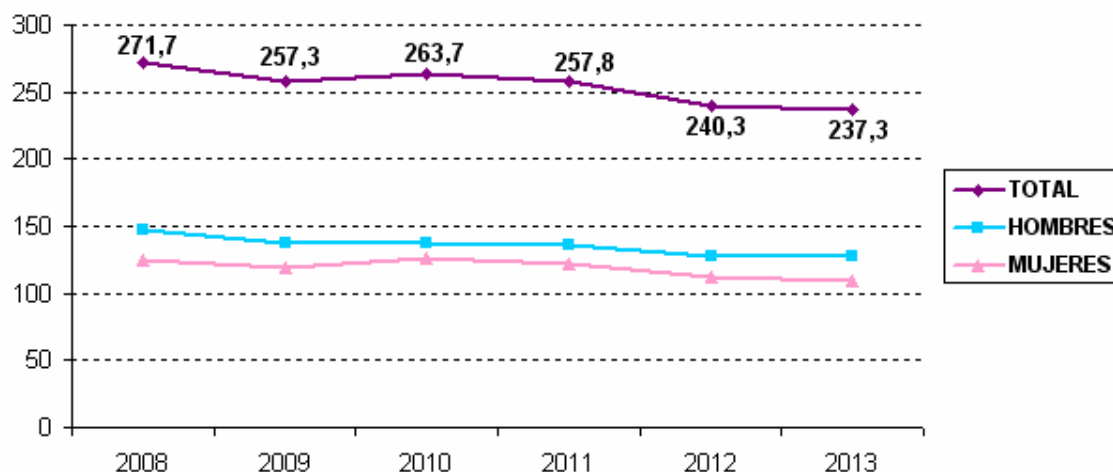
Este grupo tan heterogéneo sigue su tendencia a la baja, con un descenso de un 12,66% desde 2008 hasta 2013, siendo casi 1,5 puntos porcentuales superior a la media nacional.

El amago de recuperación en 2010 se debió a la matriculación de vehículos realizada antes de la entrada en vigor de la subida del IVA (julio) y al tirón del turismo, sobre todo en aquellas zonas por las que atraviesa el Camino de Santiago, ya que se celebraba el “Año Jacobeo”.

La pérdida continua del poder adquisitivo en los hogares, que se vio incrementada con la desaparición de la paga extra u otros conceptos retributivos de los empleados públicos, unido a la restricción para acceder a créditos para el consumo, lastraron todas las ramas del comercio, incluida la alimentación, con las grandes cadenas a la

cabeza, aunque los bienes de primera necesidad suelen mostrar mayor resistencia a la baja. El cambio de hábitos de los consumidores, que se trasladan más a los centros comerciales situados en la periferia urbana, hace disminuir el comercio tradicional, que se ve abocado a cerrar sus establecimientos.

Gráfico 23. Ocupados por sexo en las ramas “G + H + I” en Castilla y León entre 2008 y 2013. (Valor: miles de personas)



Fuente: Elaboración propia con datos del INE.

En este grupo están la mayoría de los empleos de la Comunidad en 2013, con un 38% de la población ocupada⁴. La pérdida de empleo afecta prácticamente por igual a hombres y mujeres, que en estas ramas están ocupados, en el conjunto del sector, el 20,52% y 17,52%, respectivamente⁵.

J: Información y comunicaciones.

Aunque en esta rama entre los años 2008 a 2010 el empleo aumentó un 11,82%, en el conjunto de los seis años comparados ha descendido un 19,89%, mientras que a nivel nacional fue el 10,80%. También se aprecia en el gráfico 24 la gran diferencia existente (cerca de 28 puntos porcentuales) en la destrucción de empleo por sexo a lo largo del periodo, un 7% en la ocupación masculina frente al 34,88% femenina.

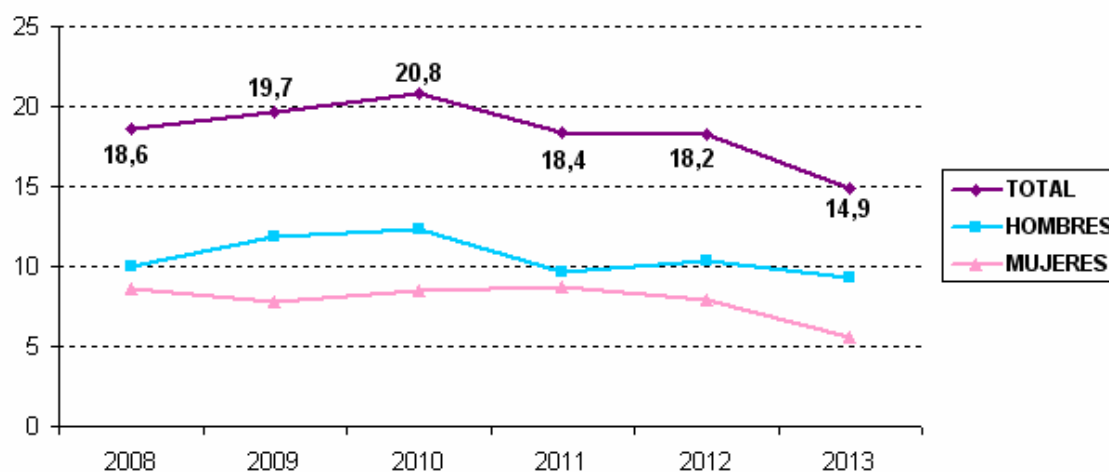
En los hogares castellano leoneses sigue descendiendo el número de los que disponen de teléfono fijo, pero aumentan los que tienen telefonía móvil y acceso a

⁴ Ver gráfico 21.

⁵ Ver gráfico 22.

Internet, mientras que la práctica totalidad de las empresas incluidas en el sector servicios dispone de algún tipo de ordenador⁶, si bien estos incrementos no se ven reflejados en el empleo, ni tampoco en los ingresos de las empresas que siguen cayendo, entre otras circunstancias, por la competencia entre los operadores.

Gráfico 24. Ocupados por sexo en la rama “J” en Castilla y León entre 2008 y 2013. (Valor: miles de personas)



Fuente: Elaboración propia con datos del INE.

En el conjunto del sector servicios esta rama supone en 2013 únicamente el 2% del empleo en la región⁷. Los hombres ocupan el 1,49% y las mujeres el 0,90% del sector⁸, ambos porcentajes por debajo de la media nacional.

K: Financieras y de seguros.

Esta rama había sido la única que año a año (2008-2012) había aumentado el número de ocupados (22,11%), hasta que en 2013 ha caído por debajo del punto de partida. Sólo en el primer trimestre de este último año descendió más de un 16,8%, quedando con un descenso acumulado del 12,11%, siendo la media nacional 4,65 puntos porcentuales menor.

⁶ Consejo Económico y Social de España (2013, pp. 134-135) y CESCYL (2013, pp. 116-118).

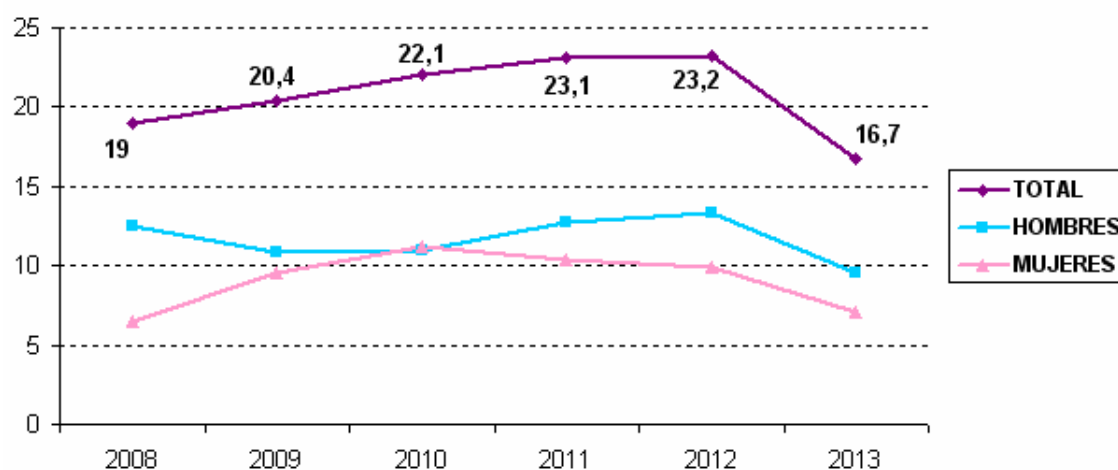
⁷ Ver gráfico 21.

⁸ Ver gráfico 22.

En el gráfico 25 observamos como su evolución por sexos ha sido dispar, ya que el empleo masculino descendió un 23,20%, frente a un aumento del 9,23% del femenino.

Los últimos ajustes del sector bancario, con la desaparición de Banesto como entidad (absorción por B. Santander) o los ERE de Bankia (Caja Ávila-Segovia) o Caja España-Duero entre otros, está detrás de este resultado. Entre los meses de octubre de 2012 y 2013 se cerraron en la Comunidad más de 280 sucursales bancarias (fuente: Recall Information Management, SA).

Gráfico 25. Ocupados por sexo en la rama “K” en Castilla y León entre 2008 y 2013. (Valor: miles de personas)



Fuente: Elaboración propia con datos del INE.

En 2013, en Castilla y León, el número de ocupados en esta rama representan el 3% del total del sector servicios⁹, siendo mayoritarios los puestos ocupados por hombres, con el 1,54%, frente al 1,14% de mujeres, ambos porcentajes por debajo del nivel nacional¹⁰.

L: Actividades inmobiliarias.

Nos encontramos ahora con una de las únicas ramas (junto con “R+S+T+U”) en la que el número de ocupados ha aumentado en el periodo estudiado, si bien tuvo una fuerte caída en el primer año (45,45%) y un estancamiento en el 2010, a partir del

⁹ Ver gráfico 21.

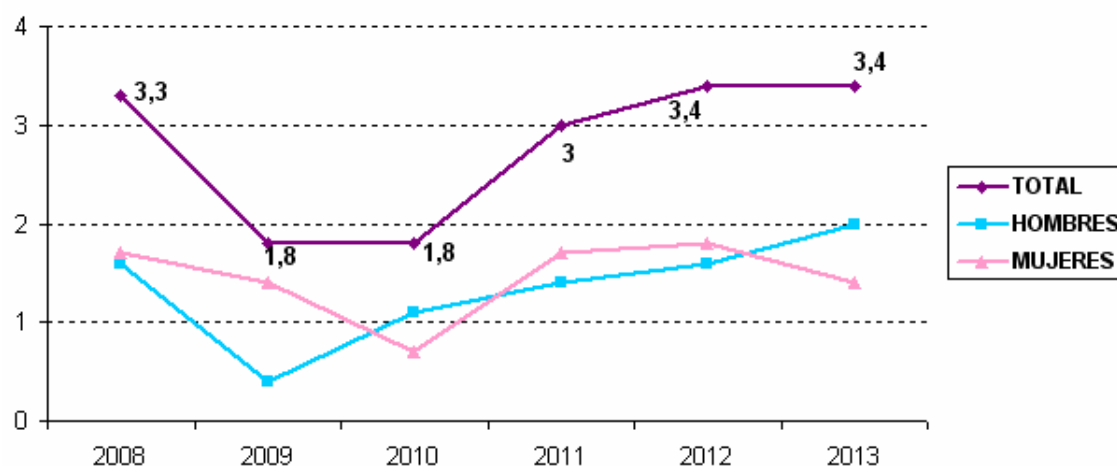
¹⁰ Ver gráfico 22.

cual ha recuperado el nivel inicial, hasta alcanzar un incremento acumulado de poco más del 3%. Sin embargo, como también se aprecia en el gráfico siguiente, el empleo femenino ha sufrido un descenso del 17,65%, mientras que el masculino se ha incrementado un 25%.

A nivel nacional se observa la misma tendencia al alza desde 2010, aunque en éste el saldo es negativo al haber descendido el empleo global un 14,82%, afectando a ambos sexos, aunque en menor medida al femenino.

La gran oferta de viviendas existente, en manos de particulares y sobre todo de entidades financieras, ha logrado el aumento indicado, aunque las ventas han seguido cayendo, principalmente por la falta de financiación y las malas perspectivas de trabajo.

Gráfico 26. Ocupados por sexo en la rama “L” en Castilla y León entre 2008 y 2013. (Valor: miles de personas)



Fuente: Elaboración propia con datos del INE.

En Castilla y León esta rama es la que menos personas ocupa, representando únicamente el 1% del sector¹¹, distribuido entre el 0,32% de empleo masculino y el 0,22% del femenino¹², siendo estas últimas las que más han sufrido la pérdida de empleo, con un 17,65%, mientras que la ocupación masculina se ha incrementado un 25%. A nivel nacional ambos descendieron, aunque el descenso fue menor en el caso femenino.

¹¹ Ver gráfico 21.

¹² Ver gráfico 22.

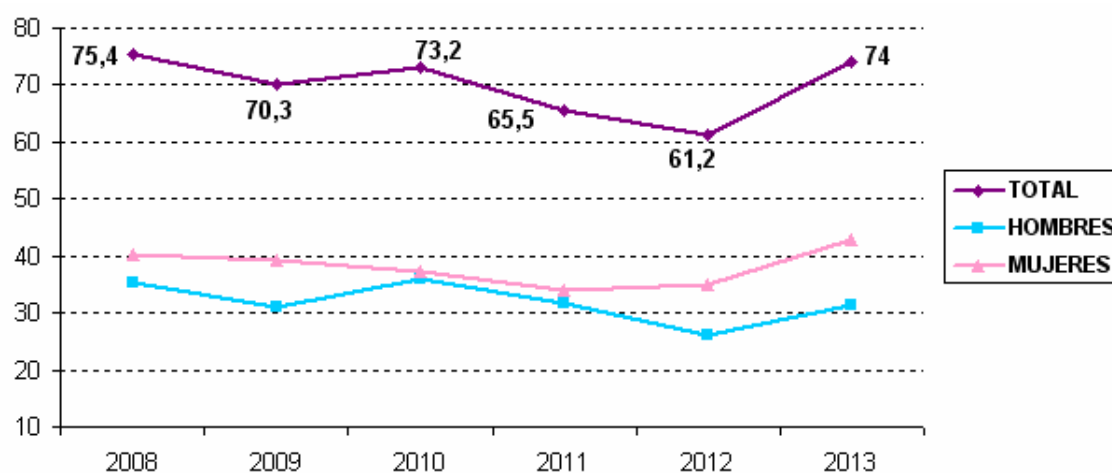
M + N: *Actividades profesionales, científicas y técnicas; Administrativas y servicios auxiliares.*

En estas dos ramas, a pesar de haber descendido el número de ocupados un 18,83% entre 2008 y 2012, con los altibajos que podemos observar en el gráfico 27, en el cómputo total hasta el 2013 el descenso ha sido únicamente del 1,86%, siendo el menor de todas las ramas del sector. Esta última recuperación no se ha producido a nivel nacional, donde descendió el último año un 5,13%, siendo la pérdida total desde 2008 de un 7,38%.

La pérdida de empleo global en la Comunidad ha afectado principalmente a los hombres (11,08%), mientras que el empleo femenino aumentó un 6,22% en los años estudiados.

Castilla y León, junto con el País Vasco, fueron las únicas Comunidades Autónomas que experimentaron tasas positivas de crecimiento en el gasto en I+D, respecto al PIBpm, sobre el año anterior, un 7,5% y un 2,4%, respectivamente¹³.

Gráfico 27. Ocupados por sexo en las ramas “M + N” en Castilla y León entre 2008 y 2013. (Valor: miles de personas)



Fuente: Elaboración propia con datos del INE.

¹³ CESCYL, 15-11-2013, Informe de coyuntura económica y social de Castilla y León. pp. 14.

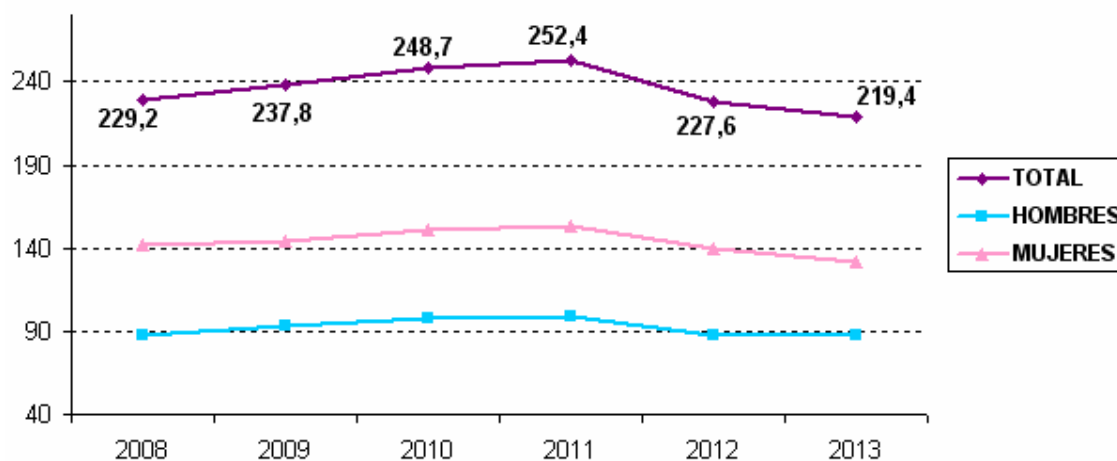
Ambas ramas suponen el 12% del empleo terciario¹⁴ y es uno de los tres grupos en las que son mayoría las mujeres, alcanzando el 6,84%, siendo superior al masculino en 1,82 puntos porcentuales¹⁵.

O+P+Q: *Administración pública y defensa, Seguridad Social obligatoria; Educación; Sanitarias y de servicios sociales.*

Llegamos a otro de los grupos que había tenido una tendencia alcista del 2008 al 2011, apreciable en el gráfico 28, con un incremento superior al 10%, cayendo en cómputo total un 4,86%, afectando también más al empleo femenino (6,64%) que al masculino (0,34%).

La reducción del déficit público impuesta a España por la Unión Europea obligó a los distintos gobiernos (estatal, autonómico y local), a dejar de facilitar ciertos servicios o prestaciones sociales, siendo el empleo femenino el más afectado, con una disminución de 6,64%, frente al 0,34% del masculino.

Gráfico 28. Ocupados por sexo en las ramas “O +P+ Q” en Castilla y León entre 2008 y 2013. (Valor: miles de personas)



Fuente: Elaboración propia con datos del INE.

Estas ramas agrupan el 35% de los empleos del sector en la Comunidad¹⁶ y como ya se ha indicado anteriormente, están ocupadas predominantemente por mujeres,

¹⁴ Ver gráfico 21.

¹⁵ Ver gráfico 22.

¹⁶ Ver gráfico 21.

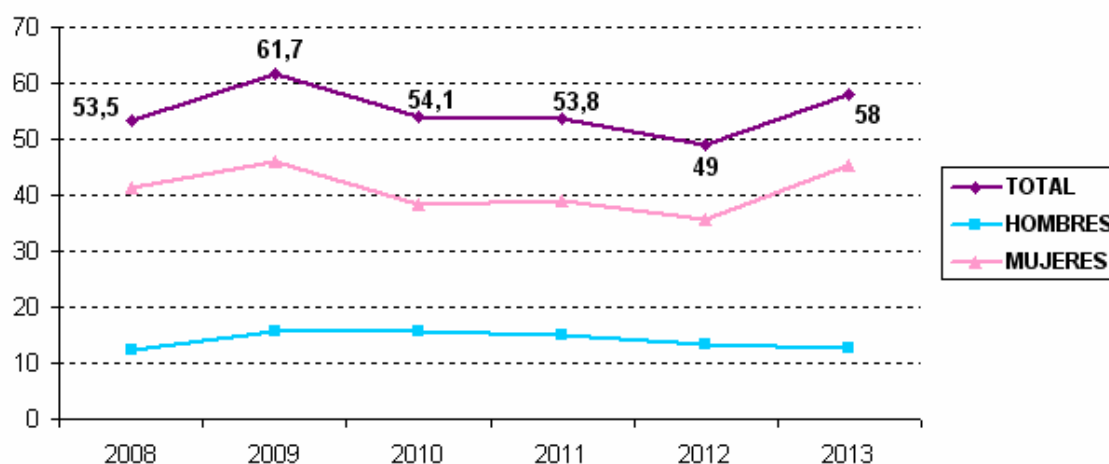
con un 21,19%, siendo el masculino del 14%¹⁷. Ambos porcentajes superiores a los del nivel nacional (18% y 10,96%, respectivamente).

R+S+T+U: *Actividades artísticas, recreativas y de entretenimiento; Otros servicios; Actividades de los hogares como empleadores de personal doméstico o como productores de bienes y servicios para uso propio; Actividades de organizaciones y organismos extraterritoriales.*

Por último llegamos al conjunto de subsectores, nada homogéneos entre sí, que más ha incrementado el porcentaje de ocupados en los años analizados, alcanzando el 8,41%, justo en sentido contrario al experimentado a nivel nacional, que disminuyó un 7,35%. El empleo, según se observa en el gráfico siguiente, creció para los hombres (3,28%), pero sobre todo para las mujeres que lo triplicó con creces, alcanzando el 10,29%, aunque no es en el que existe un mayor número de ocupación femenina, que es en el anterior grupo.

Las modificaciones normativas en materia de Seguridad Social que afectaron a los empleados de hogar y que a partir de 2012 el Régimen Especial que mantenían se integró en el Régimen General como un Sistema Especial, así como la obligación, a partir del 1 de abril de 2013, de tramitar ellos mismos las afiliaciones, altas, bajas o variaciones, hicieron aflorar empleos no declarados anteriormente.

Gráfico 29. Ocupados por sexo en las ramas “R+S+T+U” en Castilla y León entre 2008 y 2013. (Valor: miles de personas)



Fuente: Elaboración propia con datos del INE.

¹⁷ Ver gráfico 22.

En Castilla y León estas ramas dan empleo al 9% de los ocupados del sector¹⁸, de los que el 2,02% son hombres y el 7,28% mujeres¹⁹, en este caso muy a la par con los valores nacionales, un 3,03% y 7,82%, respectivamente.

Como ya se avanzó anteriormente, todas las provincias de Castilla y León han ido evolucionando hacia una economía terciarizada, alcanzando el sector servicios en 2013 un porcentaje de empleo superior al 60% en cada una de ellas. Ahora bien, a partir de ese dato común, encontramos gran disparidad en el peso del mismo y su distribución en cada provincia.

La media de personal ocupado en la región se encuentra en el 68,6% y por una parte encontramos provincias que lo superan, como Ávila, León, Salamanca y Valladolid, mientras que el resto no alcanzan ese valor.

Que estén por encima o por debajo no quiere decir que el resto de su estructura económica sea homogénea. Si observamos los que tienen mayor porcentaje, Ávila y Salamanca, tienen un sector industrial cercano al 10%, mientras que Valladolid, con el 15,7% supera a León en 1,9 puntos porcentuales.

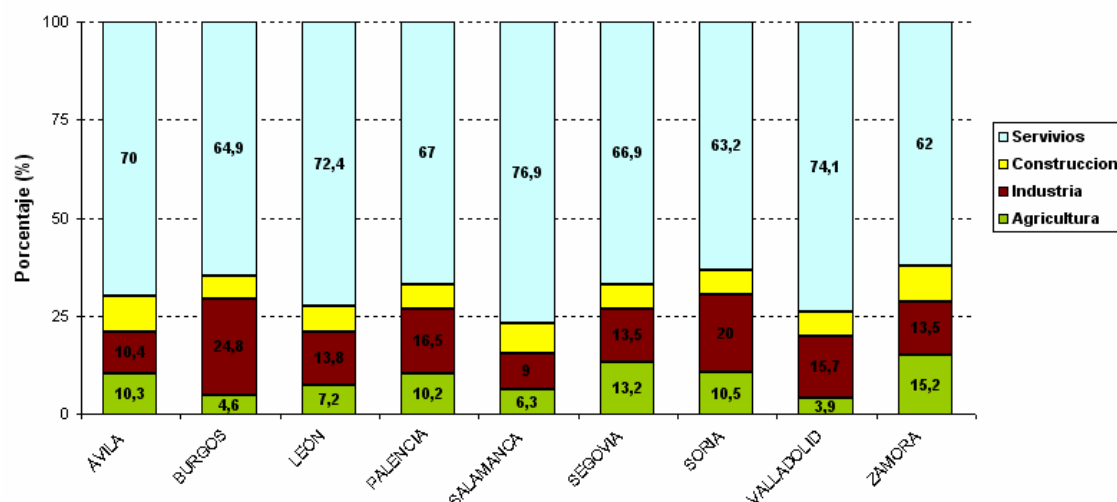
Al analizar las otras cinco provincias con menor presencia en el sector servicios, está Burgos con un 24,8%, el mayor porcentaje de todas en el sector industrial, seguida de Soria, Palencia, Segovia y Zamora.

El sector de la construcción está muy parejo en las nueve provincias, excepto en Ávila, Zamora y Salamanca que son las que sobrepasan la media (7,12%), complementándose cada una de ellas con el correspondiente porcentaje en el sector primario. En el gráfico 30 se puede observar de manera más didáctica las diferentes estructuras económicas provinciales.

¹⁸ Ver gráfico 21.

¹⁹ Ver gráfico 22.

Gráfico 30. Población ocupada por sectores económicos en las provincias de Castilla y León en 2013 (en porcentaje)



Fuente: Elaboración propia con datos del INE.

También hay que tener en cuenta a la hora de valorar los datos anteriores el número de trabajadores existentes en cada una de las provincias, por lo que en la tabla 4 se puede apreciar la gran diferencia de población ocupada que hay entre unas y otras. De esta forma podremos hacernos mejor una idea sobre la estructura económica global de la Comunidad y del sector servicios en particular.

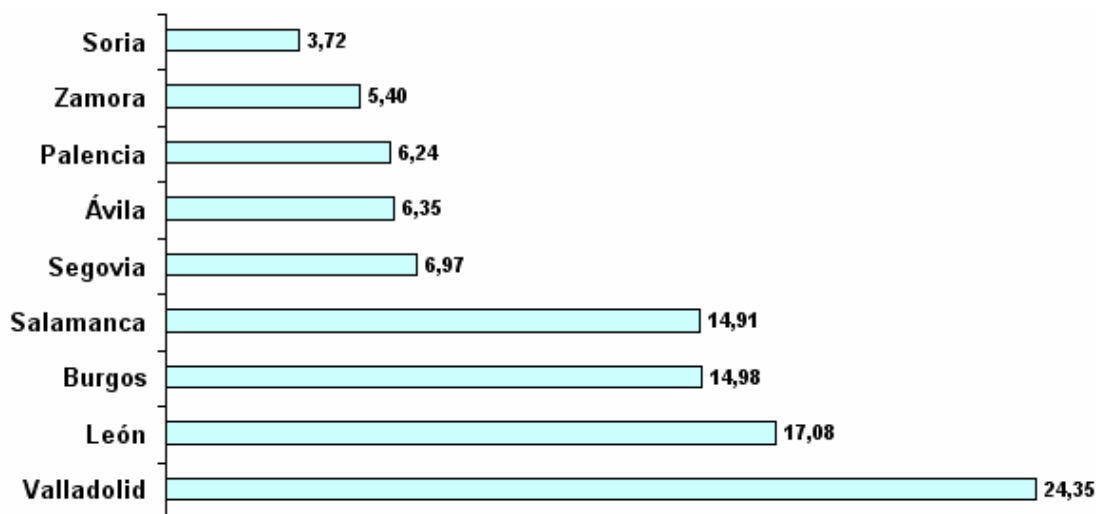
Tabla 4. Población ocupada por provincias y sectores de actividad en 2013

	Total	Agricultura	Industria	Construcción	Servicios
Ávila	56.600	5.800	5.900	5.300	39.600
Burgos	143.900	6.600	35.700	8.200	93.400
León	147.100	10.600	20.200	9.700	106.500
Palencia	58.100	5.900	9.600	3.700	38.900
Salamanca	120.900	7.600	10.900	9.400	93.000
Segovia	64.900	8.600	8.800	4.100	43.500
Soria	36.700	3.800	7.300	2.300	23.200
Valladolid	205.000	7.900	32.100	1.300	151.900
Zamora	54.400	8.300	7.300	5000	33.700

Fuente: Elaboración propia con datos del INE.

Al trasladar estos valores a porcentaje podemos observar en el gráfico 31 lo que representa la población ocupada en el sector servicios de cada provincia respecto del total de dicho sector de Castilla y León.

Gráfico 31. Población ocupada en el sector servicios en cada provincia, respecto del total de la Comunidad en 2013 (en porcentaje)



Fuente: Elaboración propia con datos del INE.

4.5.- LA PRODUCTIVIDAD DEL SECTOR SERVICIOS

El estudio del sector servicios descrito hasta ahora se ha realizado, principalmente, desde el punto de vista del empleo, por lo que intentaremos analizarlo ahora utilizando un elemento diferente, como es la productividad, definiendo la misma como el cociente entre el Valor Añadido Bruto que aporta cada actividad entre el número de personas ocupadas en el sector o rama de la misma.

Pero a la hora de enfocar esta parte hay que tener en cuenta la heterogeneidad de las ramas que componen este sector, ya que en él se encuentran los *servicios de mercado*, afectados por las leyes de la competencia, y por otra parte los de *no mercado*, que dependen de decisiones políticas y que se toman, o deberían tomarse, teniendo en cuenta intereses públicos, sociales o asistenciales.

En algunas actividades de este sector para poder incrementar la producción es necesario contratar más personal (empleadas de hogar, peluquería, taxi...) y en los servicios de no mercado –AA.PP., educación, sanidad y servicios sociales-, en muchas ocasiones, se realizan esas contrataciones sin estudiar la posibilidad de mejorar el servicio prestado cambiando el enfoque del mismo o utilizando otros medios más acordes con los tiempos actuales (comunicaciones vía Internet, mayor informatización de la tramitación de expediente...).

Pero en ambos casos la productividad del servicio es muy difícil de contabilizarla con datos objetivos, percibiéndose principalmente de manera subjetiva por los usuarios del mismo.

También hay que tener en cuenta la falta de datos estadísticos de aquellas actividades de servicios desarrolladas dentro de empresas de otros sectores económicos (contabilidad, asesoría...) y que sólo cuando se produce su externalización se contabilizan como producción de servicios (PICAZO, 2007: 220).

En la siguiente tabla se puede apreciar como ha evolucionado, entre los años 2000 a 2013, el importe del Valor Añadido Bruto (precios de mercado) generado en cada uno de los sectores económicos y la variación porcentual respecto del total, experimentando la disminución más significativa el sector primario (2,84 puntos porcentuales), seguido del sector de la construcción, siendo el de servicios el que incrementa su participación, hasta alcanzar el 64,20% del VAB total.

Tabla 5. Valor Añadido Bruto a precios de mercado por sectores de actividad en Castilla y León. Años 2000 y 2013. (Valores reales nominales)

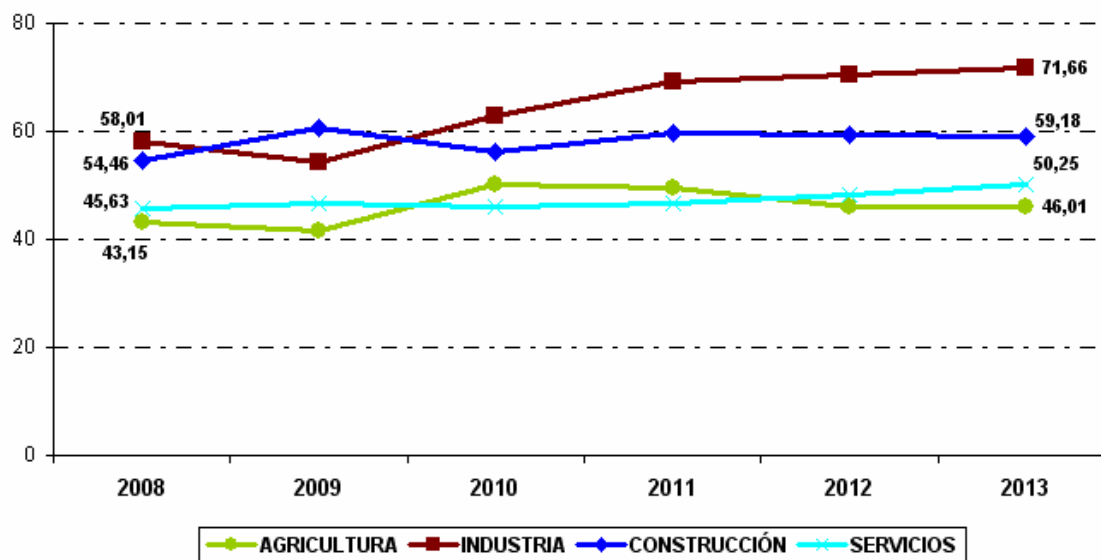
Sector de actividad	2000		2013		Tasa crecimiento VAB (%)
	VAB	%	VAB	%	
Agricultura	2.899.250	9,25	3.128.970	6,41	7,92
Industria	7.095.270	22,62	10.268.580	21,05	44,72
Construcción	3.237.950	10,32	4.068.630	8,34	25,65
Servicios	18.132.040	57,81	31.317.370	64,20	72,72
		100,00		100,00	

Fuente: Elaboración propia con datos del INE.

También se observan las grandes diferencias existentes en los importes del VAB de cada uno de los sectores, destacando la tasa de crecimiento que ha sufrido la del sector servicios y que es prácticamente diez veces superior a la del primario.

Al tener en cuenta, además del VAB, el número de ocupados en cada sector, obtenemos la productividad en cada uno de los sectores, observando en el gráfico 32 la evolución de la misma.

Gráfico 32. Evolución de la productividad por sectores económicos en Castilla y León, entre 2008 y 2013 (Unidades: miles de euros)

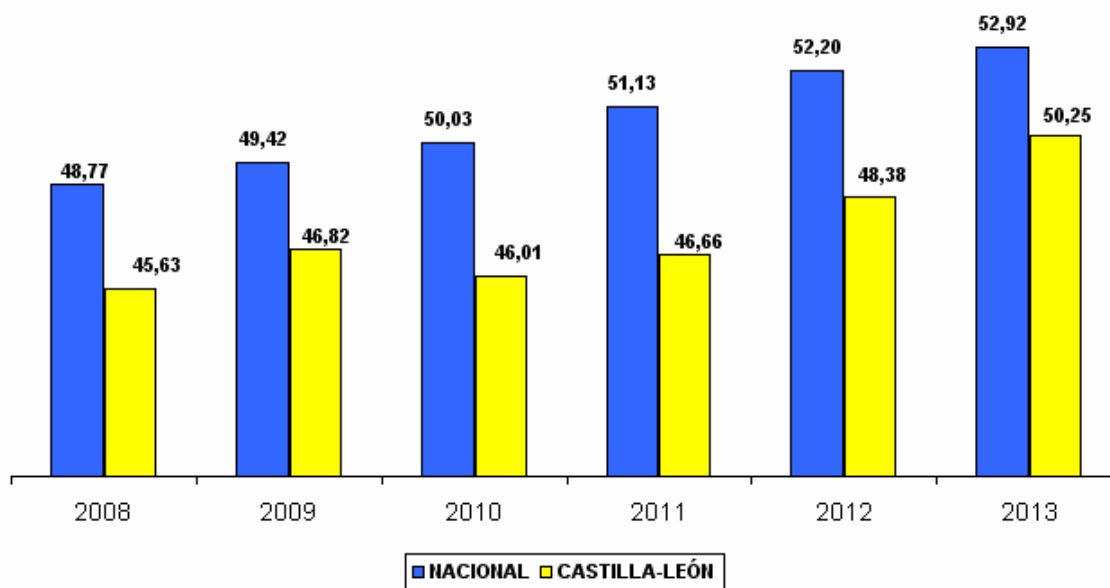


Fuente: Elaboración propia con datos del INE.

A pesar de los descensos anuales detectados en algunos de ellos, al final de los últimos seis años analizados (periodo de recesión) todos los sectores han visto incrementada su productividad, aunque no con la misma intensidad, ya que por ejemplo el sector agrario solo ha aumentado 2,87 puntos porcentuales, mientras que el industrial ha logrado un incremento de 13,65 puntos y los otros dos sectores poco más de 4,5 puntos (construcción: 4,72 y servicios: 4,62).

Deteniéndonos en el sector servicios se observa que el incremento de la productividad en Castilla y León ha copiado la tendencia experimentada a nivel nacional, con una diferencia de 47 décimas porcentuales a favor de la primera, debido fundamentalmente a un incremento superior del VAB en la Comunidad (0,81 puntos porcentuales durante el periodo). Su productividad media en 2013 fue de 50.250 euros por persona ocupada.

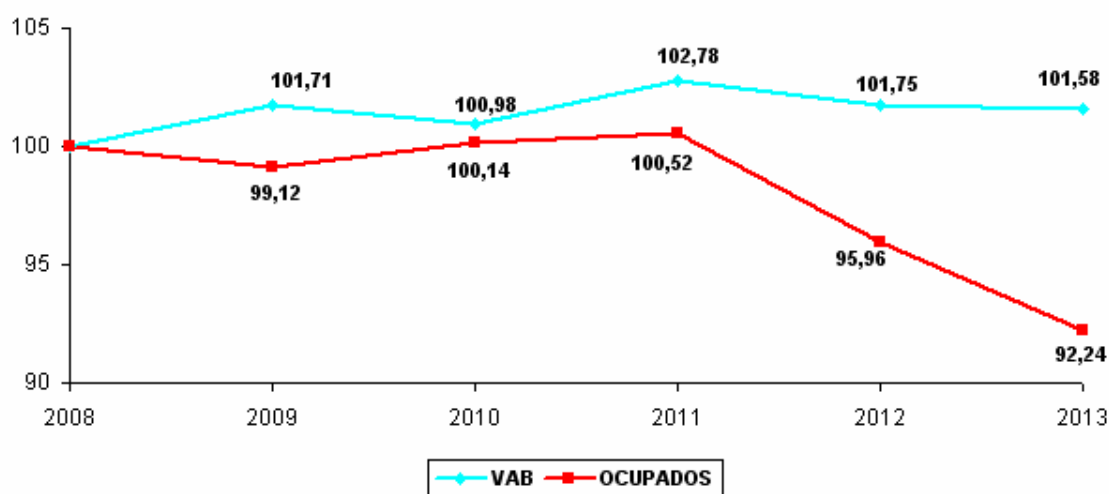
Gráfico 33. Evolución de la productividad del sector servicios en España y Castilla- León, entre 2008 y 2013 (Unidades: miles de euros)



Fuente: Elaboración propia con datos del INE.

Sin embargo, al analizar los factores de la productividad tomando como índice 100 los correspondientes al año 2008, observamos que el aumento de la productividad se ha fundamentado principalmente en la acusada disminución, a partir de 2011, de la población ocupada más que en el aumento del VAB generado en el sector.

Gráfico 34. Índices de variación del VAB y de la población ocupada en el sector servicios de Castilla- León entre 2008 y 2013. (Índice 2008=100)



Fuente: Elaboración propia con datos del INE

4.5.1.- POR RAMAS DE ACTIVIDAD

Para poder profundizar un poco más en el estudio de la productividad, la tabla 6 muestra como ha ido evolucionando, entre los años 2008 y 2013, las distintas ramas que componen el sector servicios, tanto en Castilla y León como en España.

Tabla 6. Evolución de la productividad por ramas del sector servicios en España y Castilla- León entre 2008 y 2013

RAMAS	2008	2009	2010	2011	2012	2013
G + H + I	35.500	37.880	38.010	39.180	41.450	44.110
	41.250	43.730	44.260	46.030	49.190	48.830
J	51.430	56.160	52.400	52.530	53.980	54.770
	72.730	82.370	81.450	79.270	79.870	75.570
K	113.560	132.770	97.400	83.200	81.730	80.900
	111.370	120.190	98.540	93.680	98.890	80.640
L	1.009.130	1.198.240	1.909.900	1.548.770	1.197.870	1.136.660
	614.310	768.820	860.010	758.170	830.580	822.780
M + N	32.800	33.240	32.330	36.200	38.600	35.670
	40.900	41.460	40.850	43.910	42.700	43.690
O + P + Q	45.300	45.440	44.210	42.720	42.790	46.290
	43.730	45.190	44.310	44.620	45.250	46.370
R + S + T + U	28.500	27.140	27.460	30.260	31.550	30.670
	23.100	23.850	24.960	26.240	25.600	26.040

CASTILLA-LEÓN
ESPAÑA

G + H + I	Comercio al por mayor y al por menor, reparación de vehículos de motor y motocicletas; transporte y almacenamiento; hostelería
J	Información y comunicaciones
K	Actividades financieras y de seguros
L	Actividades inmobiliarias
M + N	Actividades profesionales, científicas y técnicas; actividades administrativas y servicios auxiliares
O + P + Q	Administración Pública y defensa, Seguridad social obligatoria; educación; actividades sanitarias y de servicios sociales
R + S + T + U	Activ. artísticas, recreativas y de entretenimiento; hogares como empleadores domésticos y como productores de bienes y servicios para uso propio; activ. de organizaciones y organismos extraterritoriales; otros servicios

Fuente: Elaboración propia con datos del INE.

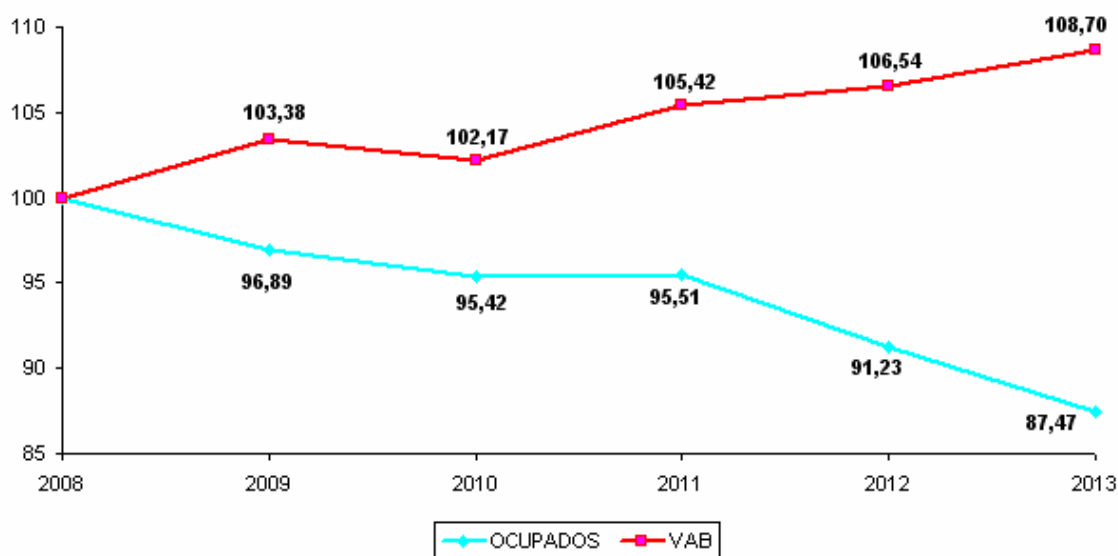
Al mismo tiempo, obtenemos los índices correspondientes a las variables que intervienen en la productividad, tomando como “100” el correspondiente al año 2008 y con estos datos analizamos su evolución en cada rama de actividad.

G + H + I: Comercio al por mayor y al por menor; Reparación de vehículos de motor y motocicletas; Transporte y almacenamiento; Hostelería.

La productividad en estas actividades en Castilla y León ha ido aumentando hasta alcanzar los 44.110 euros por ocupado, cerca de la cantidad correspondiente a la media nacional en 2008, aunque al final del periodo analizado había disminuido la diferencia con la misma.

El mayor descenso de la población ocupada a partir de 2012 más que el aumento paulatino del VAB ha sido la causa del incremento superior de la productividad en 2013.

Gráfico 35. Variación del VAB y de la población ocupada en las ramas “G + H + I” del sector servicios de Castilla- León entre 2008 y 2013. (Índice 2008=100)



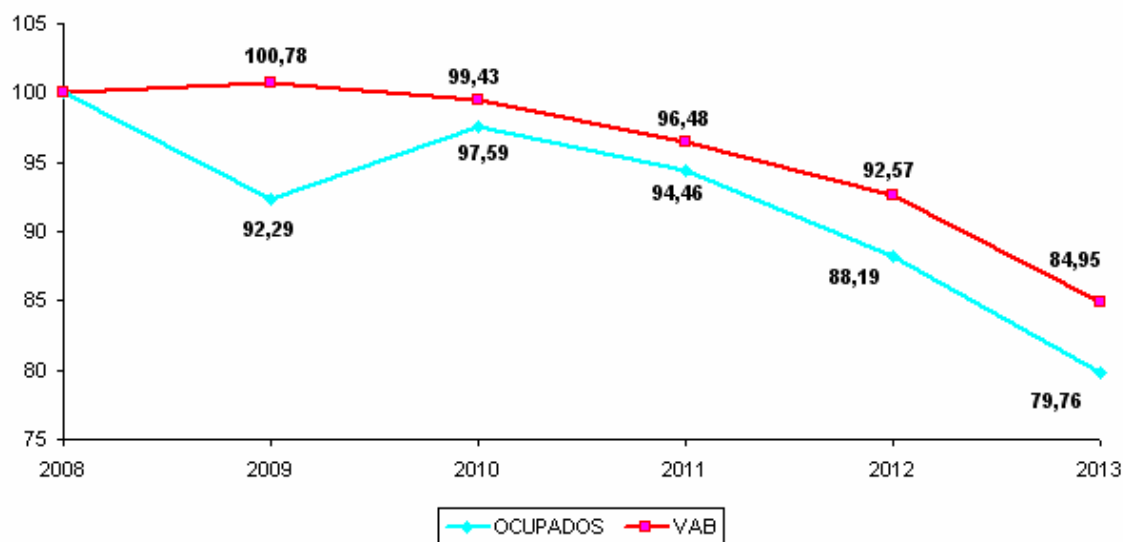
Fuente: Elaboración propia con datos del INE.

J: Información y comunicaciones.

Estas ramas en Castilla y León tienen una productividad cercana a un 38% menor que la media nacional en 2013, aunque en 2008 sobrepasaba el 41%.

Aquí nos encontramos con un descenso tanto del VAB como del empleo en mayor medida, provocando el aumento de la productividad final.

Gráfico 36. Variación del VAB y de la población ocupada en la rama “J” del sector servicios de Castilla- León entre 2008 y 2013. (Índice 2008=100)



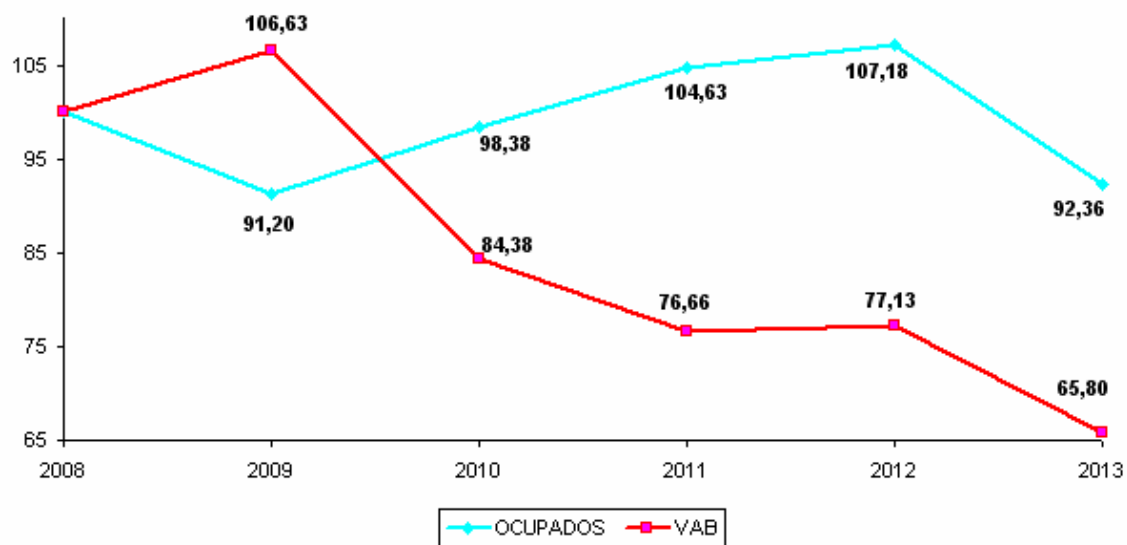
Fuente: Elaboración propia con datos del INE.

K: Financieras y de seguros.

Tanto al principio del periodo como al finalizar el mismo, la productividad en la Comunidad es prácticamente igual a la nacional, siempre la primera un poco por encima (2013 = 0,33%), aunque en ambas se ha producido un descenso cercano al 30%. Es la segunda rama que obtiene la productividad más alta en 2013 (80.900 euros por ocupado).

En el gráfico 37 se aprecia los vaivenes sufridos por los dos factores analizados, siendo esta rama económica la única en la que el VAB ha disminuido en mayor proporción que el empleo.

Gráfico 37. Variación del VAB y de la población ocupada en la rama “K” del sector servicios de Castilla- León entre 2008 y 2013. (Índice 2008=100)



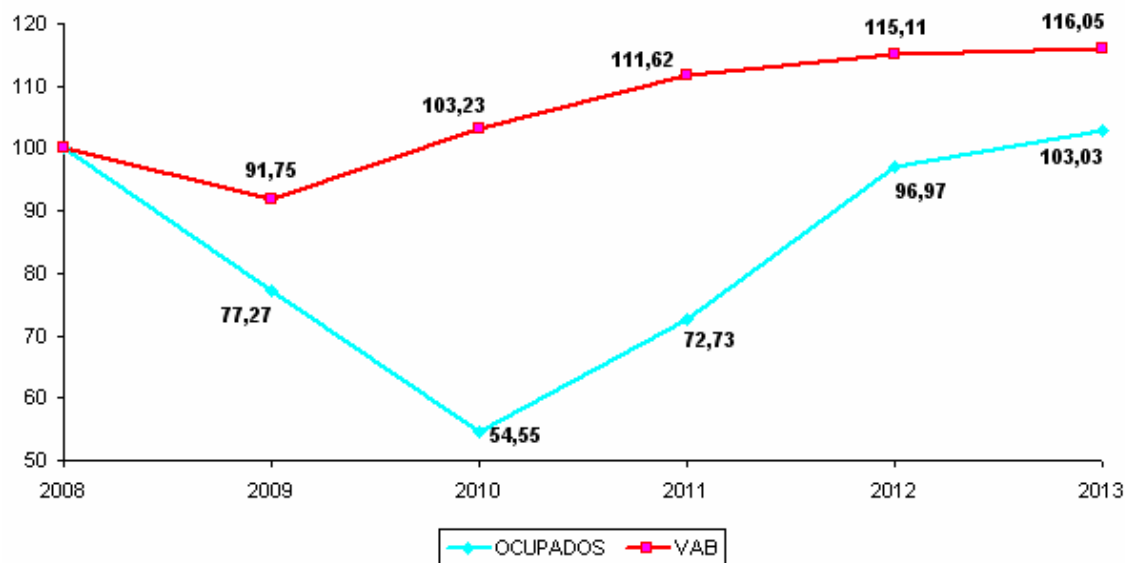
Fuente: Elaboración propia con datos del INE.

L: Actividades inmobiliarias.

Llegamos a las actividades que disfrutaron de la máxima productividad, siendo en Castilla y León en 2008 muy superior, cercana al 64%, a la obtenida a nivel nacional, aunque desciende la diferencia al 38% en 2013. La productividad de esta rama está muy por encima de la obtenida en el resto, superando un millón cien mil euros por empleado, dado el boom del sector inmobiliario y la revalorización de los bienes inmuebles.

La población ocupada descendió prácticamente a la mitad entre 2008 a 2010, recuperándose en los años siguientes hasta superar en 2013 el nivel inicial, mientras que el VAB tuvo una tendencia ascendente a partir de 2009, lo que permitió que la productividad alcanzara cifras cercanas a los dos millones de euros en 2010.

Gráfico 38. Variación del VAB y de la población ocupada en la rama “L” del sector servicios de Castilla- León entre 2008 y 2013. (Índice 2008=100)



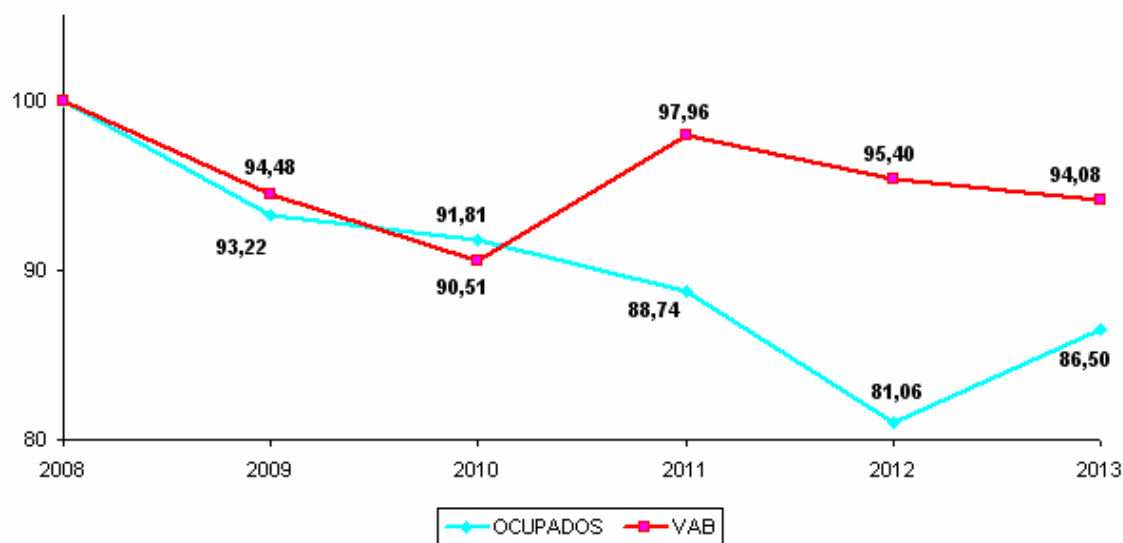
Fuente: Elaboración propia con datos del INE.

M + N: *Actividades profesionales, científicas y técnicas; Administrativas y servicios auxiliares.*

En estas ramas se obtiene la segunda productividad más baja de las estudiadas, alcanzando en 2013 la cantidad de 35.670 euros por ocupado. Durante todo el periodo ha evolucionado en la región de manera paralela a la nacional, siendo esta última superior sobre un 22% en 2013.

Tanto el VAB como el empleo disminuyeron prácticamente igual hasta 2010, año en el que la tendencia del primero cambió, incrementándose en el año siguiente para volver a disminuir en los sucesivos, mientras que el empleo continuó su descenso hasta alcanzar su mínimo en 2012, recuperándose algo en el último año.

Gráfico 39. Variación del VAB y de la población ocupada en las ramas “M + N” del sector servicios de Castilla- León entre 2008 y 2013. (Índice 2008=100)



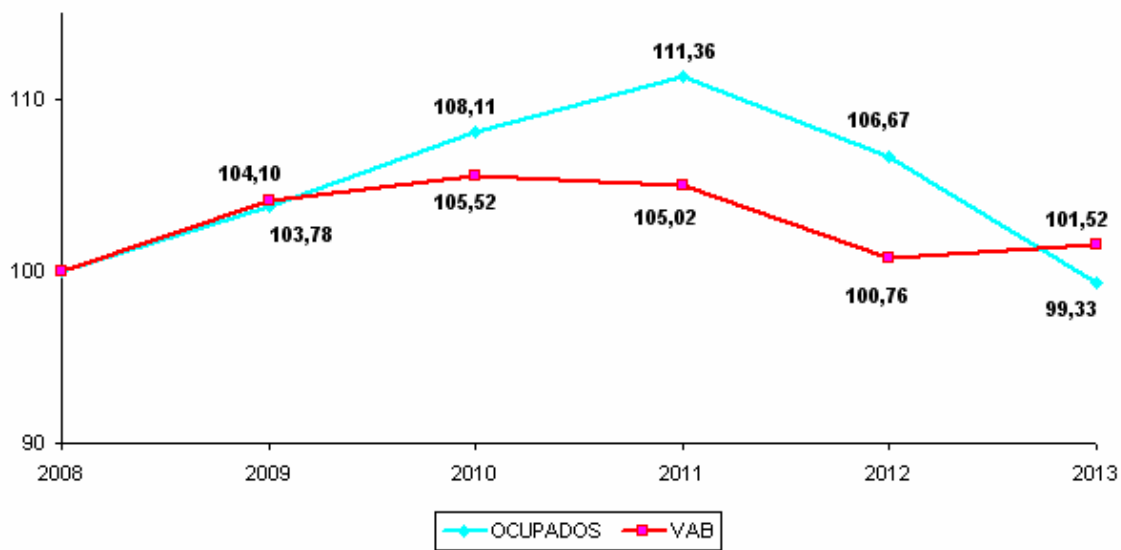
Fuente: Elaboración propia con datos del INE.

O+P+Q: *Administración pública y defensa, Seguridad Social obligatoria; Educación; Sanitarias y de servicios sociales.*

La productividad en estas ramas se mantiene prácticamente estable en todo el periodo, habiéndose incrementado en Castilla y León un poco más de un 2% a lo largo del periodo 2008 - 2013. No existe apenas diferencia con la productividad nacional.

Hasta 2009 el empleo y el VAB aumentaron por igual. A partir de 2010 el primero siguió incrementándose hasta alcanzar su máximo al año siguiente, disminuyendo en los dos siguientes, quedando en 2013 por debajo del nivel inicial. Sin embargo el VAB tuvo altibajos menos acusados y finalizó con un mínimo incremento.

Gráfico 40. Variación del VAB y de la población ocupada en las ramas “O + P + Q” del sector servicios de Castilla- León entre 2008 y 2013. (Índice 2008=100)



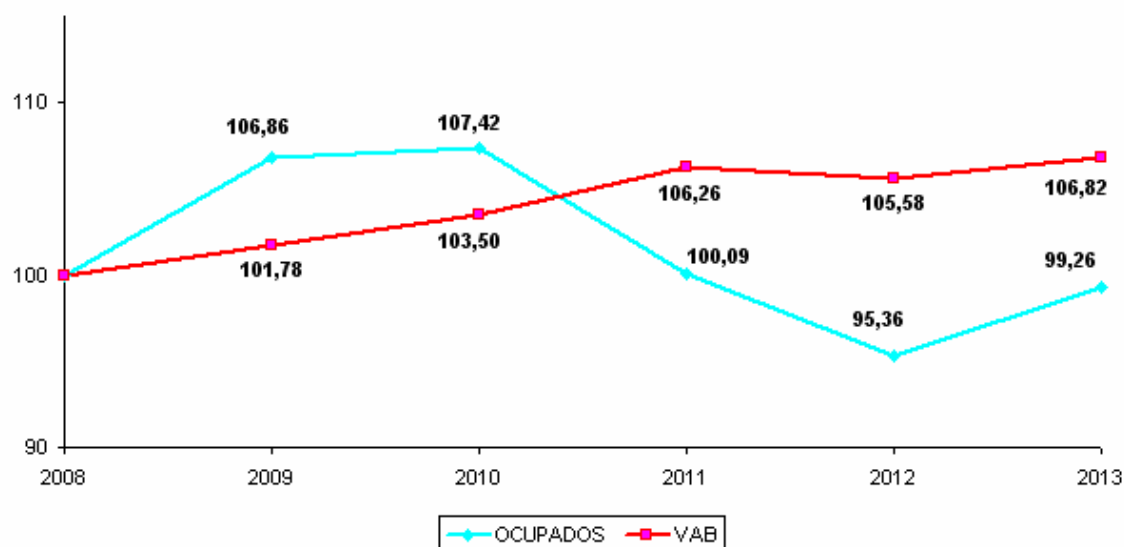
Fuente: Elaboración propia con datos del INE.

R+S+T+U: *Actividades artísticas, recreativas y de entretenimiento; Otros servicios; Act. de los hogares como empleadores de personal doméstico o como productores de bienes y servicios para uso propio; Act. de organizaciones y organismos extraterritoriales.*

Las actividades que componen este apartado tan heterogéneo son las que obtienen la productividad más baja de todas ramas analizadas, alcanzando en Castilla y León los 30.670 euros por empleado en 2013, superior en más de un 17% a la nacional.

En el gráfico 41 se aprecia que la tendencia del VAB ha sido siempre positiva a lo largo del periodo analizado, mientras que el empleo ha sufrido variaciones significativas entre la primera mitad y la segunda, llegando a quedar por debajo del nivel inicial.

Gráfico 41. Variación del VAB y de la población ocupada en las ramas “R+S+T+U” del sector servicios de Castilla- León entre 2008 y 2013. (Índice 2008=100)



Fuente: Elaboración propia con datos del INE.

4.5.2.- POR PROVINCIAS

Para terminar y para hacernos una idea global de la productividad que se obtiene en cada una de las provincias que componen la comunidad de Castilla y León, la tabla 7 refleja los valores obtenidos en cada una de ellas en el sector servicios, así como la correspondiente a la totalidad de la actividad económica desarrollada en las mismas²⁰.

Tabla 7. Productividad total y en el sector servicios por provincias en Castilla y León. Año 2011

2011	TOTAL			SECTOR SERVICIOS		
	OCUPADOS	VAB	PRODUCTIVIDAD	OCUPADOS	VAB	PRODUCTIVIDAD
ÁVILA	59.150	2.903.980	49,10	38.700	1.931.270	49,90
BURGOS	156.550	8.972.020	57,31	98.350	4.720.750	48,00
LEÓN	171.450	9.079.490	52,96	125.050	5.991.510	47,91
PALENCIA	62.750	3.536.310	56,36	41.350	1.991.090	48,15
SALAMANCA	129.450	6.062.850	46,84	95.050	4.256.900	44,79
SEGOVIA	67.150	3.181.250	47,38	45.650	2.078.990	45,54
SORIA	39.000	2.014.630	51,66	23.300	1.135.870	48,75
VALLADOLID	233.700	11.671.740	49,94	169.600	7.488.250	44,15
ZAMORA	65.650	3.331.110	50,74	42.100	2.094.510	49,75
Suma	984.850	50.753.380		679.150	31.689.130	

Fuente: Elaboración propia con datos del INE.

²⁰ El año 2011 es el último del que existen datos desagregados por provincias y sectores de actividad.

Como se puede observar los valores de productividad obtenidos en el sector servicios son muy parecidos en cada una de las provincias, existiendo una diferencia máxima de un 13% entre la menor (Valladolid) y la mayor (Ávila).

El que prácticamente la cuarta parte de la población ocupada en el sector servicios de toda la Comunidad esté en Valladolid, de la que buena parte de ella trabaja en las ramas de administración pública, defensa, educación o sanidad, explica el por qué de que su productividad sea la menor de todas las provincias.

5.- CONCLUSIONES

Como se ha podido comprobar, la mano de obra y la actividad productiva de la Comunidad ha sufrido un progresivo traspaso desde los sectores primario e industrial hacia el de servicios, acorde con el proceso de terciarización experimentado en todos los países con economías desarrolladas.

Aunque su evolución ha sido más lenta que en el resto de España, lastrada por las características de esta región (muy extensa, poca población y cada vez más envejecida), actualmente se ha conseguido que tanto el PIB como el empleo generado por el sector servicios superen el 60% del total en las nueve provincias, por lo que ha de considerarse a Castilla y León inmersa en una economía de servicios.

Sin embargo, el cambio producido a nivel provincial ha sido muy dispar, concentrándose principalmente en Valladolid, seguido de León, Burgos y Salamanca, que son las provincias que agrupan el mayor peso en el sector terciario.

A la expansión de este sector en toda la Comunidad ha tenido mucho que ver las ramas económicas vinculadas a la Administración Pública, principalmente autonómica y local, estando su empleo 6 puntos porcentuales por encima de la media española.

Otra de las ramas que ha mantenido una tendencia alcista durante la última década ha sido la vinculada con el turismo, tanto el relacionado con las casas rurales, como el cultural e incluso gastronómico, que se deberá cuidar con esmero, fomentando la calidad y variedad del servicio ofrecido al cliente para que pueda seguir creciendo, aprovechando al máximo los factores positivos de la situación

económica actual de crisis, dado que favorece que la población nacional salga poco del país, se desplace menos kilómetros y que esté cambiando la mentalidad de únicamente vacaciones de “*sol y playa*”.

A pesar del periodo de recesión iniciado en 2008, el sector servicios sigue aumentando su peso en la economía de la Comunidad, pero necesita diversificar sus actividades para no depender tanto de las ramas indicadas y que incremente su PIB global y no solo la productividad por la pérdida de empleo.

Tal vez, para poder mejorar y desarrollar prácticamente todas las ramas del sector servicios, habría que invertir en tecnología de la información y comunicaciones (TIC), aprovechando la globalización que se ha instaurado en todas las actividades económicas y que salvaría a Castilla y León del aislamiento, debido a la citada extensión de su territorio y a la dispersión de los núcleos de población, y que permitiría, vía Internet, ofrecer todo tipo de productos a cualquier lugar del mundo.

BIBLIOGRAFÍA

- CONSEJO ECONÓMICO Y SOCIAL DE ESPAÑA (2013) *Memoria sobre la situación socioeconómica y laboral de España 2012*, Ed. CES, Madrid.
- CONSEJO ECONÓMICO Y SOCIAL DE CASTILLA Y LEÓN (2011), *Informe sobre la Situación Económica y Social de Castilla y León en 2010*, Ed. CESCYL.
- CONSEJO ECONÓMICO Y SOCIAL DE CASTILLA Y LEÓN (2012), *Informe sobre la Situación Económica y Social de Castilla y León en 2011*, Ed. CESCYL.
- CONSEJO ECONÓMICO Y SOCIAL DE CASTILLA Y LEÓN (2013), *Informe sobre la Situación Económica y Social de Castilla y León en 2012*, Ed. CESCYL.
- CUADRADO ROURA, J.R. (2009), “Los servicios en la economía española y sus perspectivas de futuro”, en *El futuro de la economía española*, Ed. CAJAMAR.
- CUADRADO ROURA, J.R. y MAROTO SÁNCHEZ, A. (2011), *Análisis del proceso de especialización regional en los servicios en España*, Instituto Universitario de Análisis Económico y Social-Universidad de Alcalá, Documento de trabajo nº 3/2011.
- GARCÍA DELGADO, J.L. y MYRO, R. (2007), *Lecciones de economía española*, Ed. Aranzadi, S.A.
- GÓMEZ GARCÍA, J.M. y MIRANDA ESCOLAR, B. (1998), “El sector servicios de Castilla y León en el umbral del siglo XXI”, en *La economía de Castilla y León ante el siglo XXI*, Ed. Junta de Castilla y León.
- IGLESIAS FERNÁNDEZ, C, MESSINA GRANOVSKY, J. y CUADRADO ROURA, J.R. (1997), *Empleo y cualificaciones laborales en el sector servicios. Evolución reciente y análisis prospectivo*, en Documento de trabajo nº 3/97, Ed. Laboratorio de Investigación del Sector Servicios de la Universidad de Alcalá.

- JIMÉNEZ BALLESTEROS, A.M. (2009), “La terciarización de la economía y su impacto en la sociedad de consumo”, en http://www.csi-csif.es/andalucia/modules/mod_ense/revista/pdf/Numero_16/ANDRES%20MANUEL_JIMENEZ_2.pdf

- LÓPEZ TRIGAL, L. (1989), “La base de una economía terciarizada”, en *Castilla y León*, Ed. Junta de Castilla y León.

- LUENGO, J.A. (2011), “La importancia del sector servicios en la actual economía española”, en <http://clio.rediris.es/n37/oposiciones2/tema20.pdf>.

- PEDROSA SANZ, R. (1998), “Caracterización global y perspectivas de la economía de Castilla y León en el umbral del siglo XXI”, en *La economía de Castilla y León ante el siglo XXI*, Ed. Junta de Castilla y León.

- PICAZO, A.J. (2007), “Sector Servicios”, en *Lecciones de economía española*, Ed. Aranzadi, S.A.

- SALINAS SÁNCHEZ, J. (1998), “El sector público de la economía de Castilla y León ante el siglo XXI”, en *La economía de Castilla y León ante el siglo XXI*, Ed. Junta de Castilla y León.

- SÁNCHEZ ZURRO, D.J. (1989), “La industria castellano-leonesa”, en *Castilla y León*, Ed. Junta de Castilla y León.

- SERRANO SORIA, J.C. (2011), “El sector servicios en la economía global: transformaciones y consecuencias”, en <http://clio.rediris.es/n37/oposiciones2/tema08.pdf>.

- RAMÍREZ ESTÉVEZ, G. (1998), “Las infraestructuras de transporte y comunicaciones de Castilla y León”, en *La economía de Castilla y León ante el siglo XXI*, Ed. Junta de Castilla y León.

- TAMAMES, R. y GALLEGO, S. (1995), *Diccionario de economía y finanzas*, Ed. Alianza.