



Universidad de Valladolid

Facultad de Filosofía y Letras

**Grado en Geografía y Ordenación del
Territorio**

**Utopías y Eco-utopías urbanas: un viaje hasta la
ciudad ideal del siglo XXI**

Jara González Carrasco

Tutor: Basilio Calderón Calderón

Departamento de Geografía.

Curso: 2022-2023

Resumen

Tanto la búsqueda de la felicidad como el desarrollo de una sociedad idílica y perfecta han constituido siempre una preocupación para el hombre, ser social por naturaleza. Cuando abandona el sílex y se asienta en el territorio, fundando las primeras ciudades, no tarda en diseñar, dibujar y proyectar nuevos modos de organización del espacio, cuyo objetivo es mejorar el estado de vida anterior. Así surgen las ciudades, entes colectivos y sociales a imagen del mundo, y las utopías, que engloban todos los anhelos y objetivos por cumplir.

A través de planteamientos urbanísticos, en unos casos escapando de las caóticas ciudades industriales y creando nuevos espacios urbanos y, en otros, construyendo impresionantes infraestructuras con las tecnologías más novedosas, trata de alcanzar esa felicidad anhelada a través de un entorno urbano que lo permita.

En la actualidad, en un contexto marcado por la crisis climática y medioambiental, las ciudades ya existentes tratan de conciliar el entorno urbano con el medio natural, una conciliación que parece ser el nuevo reto de este siglo. Estos nuevos planteamientos urbanos nos permiten hablar de la existencia de un nuevo concepto de utopía: las eco – utopías, utopías urbanas que consideran el medio natural como una dimensión indiscutible del urbanismo. De esta manera es posible hablar de una nueva dimensión utópica, aquella en la que medio urbano y natural convive de forma completamente respetuosa y en la que el hombre es capaz de desarrollarse y crecer en un estado de plena felicidad. Esto, sin duda, constituye la nueva utopía del siglo XXI.

Palabras clave: Utopía, urbanismo, sostenibilidad

Résumé

Tant la recherche du bonheur comme le développement d'une société idyllique et parfaite ont toujours constitué une préoccupation pour l'homme, un être social par nature. Lorsqu'il abandonne le silex et s'installe dans un territoire, en fondant ainsi les premiers peuples, il ne tarde pas à concevoir, dessiner et projeter de nouveaux moyens d'aménagement de l'espace, dont l'objectif c'est d'améliorer l'état de vie antérieur. C'est de cette façon que les villes naissent, des entités collectives et sociales à l'image du monde, et de même les utopies, qui comprennent tous les aspirations et les objectifs à atteindre.

L'homme essaie de atteindre ce bonheur si souhaité par le biais des propositions urbanistiques, dans certains cas en échappant les villes chaotiques et industrielles tout en créant des nouveaux espaces urbains et, dans d'autres, en construisant des infrastructures impressionnantes avec les technologies les plus innovantes, mais toujours dans un environnement urbain qui le permette.

Actuellement, dans un contexte marqué par la crise climatique et environnementale, les villes déjà existantes essaient de réconcilier l'environnement urbain avec le milieu naturel, ce qui s'avère le nouveau défi de ce siècle.

Ces nouvelles propositions urbaines nous permettent de parler de l'existence d'un nouveau concept d'utopie : les éco-utopies, en d'autres termes, des utopies urbaines qui considèrent le milieu naturel comme une dimension indiscutable de l'urbanisme. De cette manière, il est possible de parler d'une nouvelle dimension utopique, dans laquelle milieu urbain et naturel cohabitent de façon complètement respectueuse et où l'homme est capable de se développer et s'épanouir dans un état de plein bonheur. C'est fait, sans doute, constitue la nouvelle utopie du XXIème siècle.

Mots clés : utopie, urbanisme, durabilité

| | |
|--|----|
| 1. Introducción y objetivos..... | 5 |
| Metodología..... | 6 |
| 2. Las utopías a través del tiempo: Concepto y evolución..... | 7 |
| 2.1 El comienzo: Las primeras concepciones utópicas..... | 9 |
| 2.2 Las primeras proyecciones utópicas | 11 |
| 2.2.1 La ciudad ideal de Owen..... | 13 |
| 2.2.2 La ciudad ideal de Henry Saint-Simon y Fourier..... | 14 |
| 2.2.3 La ciudad ideal de Jean Baptiste..... | 14 |
| 2.2.4 La ciudad ideal de Howard: Una huida al campo y la Ciudad Jardín..... | 16 |
| 2.2.5 Otros planteamientos: la ciudad soviética y la ciudad lineal | 17 |
| La ciudad ideal de Arturo Soria | 17 |
| La ciudad ideal de Nikolái Miliutin | 17 |
| 2.2.6 La ciudad ideal de Le Corbusier..... | 18 |
| 3. Utopías modernas: de la ecología a lo imposible. | 21 |
| The Line..... | 21 |
| 4. Utopías y distopías través de la expresión artística: Sueños y pesadillas..... | 25 |
| 5. Destruir para crear: Las distopías como germen del pensamiento utópico | 30 |
| 5.2 Distopías entre utopías asociadas a la hiperconcentración urbana: La vivienda. | 33 |
| 5.3 Una aproximación real a las distopías invisibles: De la vulnerabilidad y fragilidad a las distopías locales: el ejemplo de “Las Viudas” (Valladolid) | 40 |
| De la teoría al caso práctico: aproximación a la realidad de Las Viudas. | 51 |
| Entrevista al educador de calle en la zona de Las Viudas (transcripción)..... | 59 |
| 6. Las eco- utopías: una mirada verde hacia el futuro. | 63 |
| 6.1 Las ecoutopías y el desarrollo sostenible: un viaje por la historia..... | 64 |
| 6.2 Crisis del petróleo de 1973. Un antes y un después en la crisis ecológica | 65 |
| 6.3 El escepticismo: la respuesta a los primeros años de crisis ecológica..... | 66 |
| 6.5 El Pacto verde. ¿Una solución para Europa?..... | 68 |
| 7. Pequeños espacios eco-utópicos: la eco-utopía progresiva | 72 |
| 7.1 Propuestas eco-utópicas: Edificios de eficiencia energética y casas pasivas..... | 73 |
| 7.2 Propuestas eco-utopicas: Los ecobarrios..... | 74 |
| 7.3 Propuestas eco-utópicas: La ciudad del cuarto de hora..... | 75 |
| Ejemplo práctico: la ciudad de Valladolid y el transporte público. | 76 |
| 7.4 Propuestas eco-utópicas: Smart Cities | 77 |

| | | |
|-----|--|----|
| 7.5 | Planes y proyectos vigentes. URBAN GreenUP..... | 79 |
| 8. | Conclusiones. Las eco-utopías ¿Una realidad posible? | 83 |
| 9. | Fuentes consultadas..... | 86 |

1. Introducción y objetivos

La búsqueda del bienestar y la felicidad ha sido una constante en la historia de la humanidad. Desde los albores del pensamiento humano las utopías han representado esa búsqueda planteando sociedades idealizadas y perfectas en las que los problemas y conflictos del presente son superados y reemplazados por una armonía utópica. Desde los primeros planteamientos urbanos y sociales griegos hasta las construcciones más modernas que proyectan la construcción de una ciudad lineal en el desierto, las utopías han dado forma a la voluntad del hombre de alcanzar la felicidad y vivir, de este modo una vida plena.

A través de las utopías se han planteado alternativas a las realidades existentes atendiendo a las visiones ideales que tenían los individuos en cada momento, plasmando en planos, maquetas e incluso infraestructuras cómo concebían el espacio habitable de una manera ideal. El análisis de estas utopías resulta, por tanto, crucial para comprender cómo los seres humanos han imaginado y concebido el espacio que habitan de una manera ideal. De esta manera es posible conocer los deseos y las necesidades de cada época para saber, por extensión, qué problemas planteaba el momento histórico correspondiente.

Los diferentes enfoques utópicos que se plantean en este trabajo surgen en el pasado respondiendo a un momento histórico concreto y buscando soluciones ante diferentes problemas, como veremos posteriormente, especialmente el crecimiento urbano y expansión desmedida. Desde la perspectiva Geográfica y de Ordenación del Territorio es un tema de interés, puesto que se crea y modifica el espacio o, en caso de no materializarse como proyecto, diseñan nuevas formas de expresión urbanística.

Cabe remarcar que este trabajo no pretende realizar en ningún momento un análisis exhaustivo de los casos tomados, sino que utiliza estos ejemplos porque, dadas sus características, resultan muy expresivos para documentar lo que, en líneas posteriores, se denominarán distopías extremas. A partir de estos ejemplos, utilizando como base todo el bagaje utópico que nos brinda la historia, se pretende empezar un “viaje” desde los primeros planteamientos hasta la actualidad, donde el filtro ecológico da carácter a las nuevas utopías sociales y urbanas. Mediante este análisis de las diferentes propuestas utópicas se identificarán las características que pasado y presente tienen en común, con especial apoyo en la literatura.

Se plantea por lo tanto un concepto de “utopía” versátil, puesto que al referirse a un ente vivo (la ciudad) este no puede ser estático, que hace referencia a múltiples realidades (utopía urbana, social, ecológica...) y, en cuyo contrario nace otro concepto, el de distopía, a partir del que surgen las súper distopías, distopías sobrevenidas y distopías invisibles. Ambos términos se mueven en una cuerda floja y se encuentran sumamente relacionados.

En sí los objetivos principales del trabajo son reconocer el papel transformador de las utopías urbanas y su relación con el ámbito social, analizar las diferentes propuestas eco-utópicas actuales, reconocer los rasgos de un entorno distópico en diferentes escalas (super distopías y distopías invisibles), así como reafirmar la necesidad de imaginar nuevas maneras de habitar el espacio para mantener un cierto grado de dinamismo que garantice el no-estancamiento de una ciudad y su sociedad.

Metodología

La metodología utilizada para la realización de este trabajo es esencialmente la consulta de fuentes bibliográficas para la obtención de información, así como la realización de trabajo de campo y el contacto directo con diferentes organismos para conocer de primera mano algunas de las realidades mencionadas.

La consulta de fuentes bibliográficas abarca desde la lectura y consulta de diversos artículos y revistas de geografía, filosofía, urbanismo y arquitectura, así como diversas páginas webs centradas en el tema y otros sitios online de algunas ciudades en específico que incorporan algunos proyectos que han resultado de interés para la realización del trabajo, y también la consulta de páginas webs de organismos internacionales (Unión Europea) y mundiales. Destaca especialmente la consulta de artículos de urbanismo y arquitectura, al tratarse de un ámbito multidisciplinar.

El trabajo de campo se ha realizado en el ámbito más cercano que ha servido como ejemplo para el trabajo, en el Barrio de Delicias en la zona de Las Viudas. De esta manera la realidad en esta zona descrita en el trabajo se nutre de primeros testimonios (educadores, personas residentes y grupos de convivencia y urbanismo) además de las fuentes de información consultadas. También se han tomado fotografías de la zona centro de Valladolid (proyecto GreenUP) y, mucho más lejos, de la ciudad de Lorient (Bretaña, Francia). Esta ciudad y sus características urbanas inspiraron, hace dos años, la idea de este trabajo de Fin de Grado.

2. Las utopías a través del tiempo: Concepto y evolución.

Para tratar el tema de las utopías debemos abordar en primer lugar el concepto de “ciudad”. ¿Qué son las ciudades? Las ciudades constituyen, para los ojos adecuados, libros o mapas que leer, una manera de conocer al hombre que las construye y el momento histórico donde se encuentra. Son entes en continua evolución en los que el ser humano habita, sufre, disfruta... Constituyen la impronta del hombre en el espacio. En ellas apreciamos el trascurso del tiempo, las innovaciones, los nuevos descubrimientos... Pero, pese a estas transformaciones que diferencian las grandes metrópolis de las arcaicas ciudades, encontramos siempre ciertos rasgos compartidos. (Tomorrow city)

De alguna manera el hombre construye según aquello que le es familiar, repitiendo estructuras en base a una imagen ya existente: la de la ciudad como un conjunto de construcciones, amuralladas o no, edificios e infraestructuras que constituyen un Todo, más o menos armonizado, donde tiene lugar la vida cotidiana de los ciudadanos: el trabajo, la vida social, el ocio, los estudios...

Cuando el hombre coloca la primera piedra del ágora, del castillo medieval o del rascacielos más alto de Dubái está construyendo y dando forma a una estructura urbana similar en cada caso. Vierte y materializa en su nueva ciudad la realidad del contexto en el que se encuentra, sus necesidades y deseos. Es por ello por lo que la imagen de ciudad tiene un carácter recurrente en la historia y bajo sus modernos cimientos descansan las primeras ruinas de su origen.

Esta atrevida hipótesis se ve respaldada por la estructura de las polis, ciudades de la Grecia Clásica que poseían complejos entramados urbanos, formadas por núcleos urbanos y rurales, con una estructura social y un culto religioso definidos, además de contar con espacios destinados a la vida social de sus habitantes. Si desnudamos nuestras ciudades actuales de sus modernas vidrieras, sus grandes muros de hormigón y sus enormes paneles informativos ¿en qué se diferencian nuestras plazas españolas del *ágora*? ¿y los núcleos urbanos y rurales? ¿Nuestras iglesias europeas de sus templos?



Imagen 1 Ruinas del foro romano (Roma, Italia). Extraído de Viajar a Roma
<https://www.viajarroma.com/foro-romano/>

Aquello que se entiende por “ciudad” es un concepto cargado de ideas concebidas a priori, un ente que se reescribe y reconstruye sobre sus cimientos, expandiéndose y ampliando sus límites. De esta manera las ciudades no solo poseen bajo sus muros y paredes la huella del paso del tiempo, sino que también son el resultado de una sociedad determinada con unos ritmos y unas dinámicas propias. De esta manera la imagen que se dibuja en nuestro imaginario lo hace siguiendo aquellos rasgos que, entendemos, poseen todas las ciudades, siendo precisamente estos mismos rasgos, más simples y genéricos, los que han constituido los pilares fundamentales del urbanismo desde hace miles de años.

El hombre ha tendido a recogerse en las urbes y núcleos cercanos a ellas, en ocasiones por la protección que brindaban sus murallas o por los derechos que significaba “ser ciudadano” (Según la RAE, tercera acepción: *persona considerada como miembro activo de un Estado, titular de derechos políticos y sometido a sus leyes*). Pese a ello, la ordenación de las mismas es relativamente reciente. Resulta paradójico que en épocas tan arcaicas (Grecia, Roma) existiera una preocupación mayor por la ordenación que luego fue no abandonada pero sí perdiendo importancia durante épocas posteriores.

Con el paso del tiempo, las actividades desarrolladas por el hombre han ido configurando espacios concretos y dibujando el entramado de calles (unas veces más acertadamente que otras). Posteriormente se imagina una ciudad ideal, que ayude a sus ciudadanos a encontrar la felicidad. Este hecho no se produce una vez que se origina la ciudad como tal, sino que está siempre presente, es decir; el ser humano siempre imagina un poco más allá, tiene anhelos y deseos que, en este caso, se materializan en la ciudad. Esta ciudad ideal se busca a través de una organización espacial perfecta, cómoda, moderna (entendiendo moderno desde diversos momentos históricos).

Las reflexiones que aquí se presentan tienen su fundamento en las propuestas urbanas de los socialismos utópicos de finales del siglo XIX, y en la interacción entre las dimensiones urbana y humana. Este texto recorrerá un viaje desde las primeras utopías y sus orígenes, hasta las distopías sobrevenidas de nuestro entorno, para terminar llegando a las utopías de nuestro tiempo.

2.1 El comienzo: Las primeras concepciones utópicas.

Ya en la Grecia Clásica surge la idea -el sueño- de la ciudad perfecta proyectando una utopía social, materializada en el espacio y formada por clases sociales (artesanos, agricultores y defensores) junto a tres tipos de territorios dentro de la polis (sagrado, público y privado) (Política, Aristóteles). Se aprecia aquí la relación entre los ideales sociales y la estructura espacial, una dicotomía de ideas plasmada en el espacio dividido y ordenado, que podemos asemejar con una primera ordenación territorial. En este caso, tal y como refleja Aristóteles, Hipodamos plantea una ciudad articulada en función del sector público. Lo hace proponiendo un entramado de calles y una distribución espacial que posibilite la relación entre las diferentes zonas de la *polis*, facilitando la existencia de lugares de encuentro como *ágoras*, estudios y teatros. (Castro Orellana. R. 2010)

Este planteamiento es radicalizado por el pensamiento platónico (*La República de Platón, c390-370 a.C*), que refleja una mayor preocupación por el espacio público, priorizado la totalidad sobre la individualidad (idea que, mucho tiempo después, tomarán los socialismos utópicos). Bajo esta perspectiva utópica los espacios íntimos y privados son acotados bajo un criterio común y plural, donde es la comunidad la que articula la vida “privada” (si es que puede plantearse este concepto). El espacio urbano se plantea bajo todas estas consideraciones, y responde ante ellas planteando multitud de espacios públicos y abiertos.



Imagen 1. Acrópolis de Atenas, extraído de: National geographic viajes.
https://viajes.nationalgeographic.com.es/a/acropolis-atenas_7787

Esta lectura de la utopía urbana nos aporta una idea fundamental, y es la relación entre el pensamiento del hombre y su planteamiento del espacio. La ciudad ideal platónica es un reflejo de sus ideas filosóficas: la búsqueda de la verdad y la felicidad absoluta para el hombre. Resulta atrevido afirmar que las ciudades, las polis en este caso, buscasen encontrar esa felicidad absoluta, junto con el bienestar social (no podemos olvidar su utilidad práctica y cotidiana) pero sí podemos leer en su concepción utópica esa lucha por plantear un espacio ideal que permita al hombre encontrar ambas cosas. Desde esta perspectiva resulta más sencillo entender el pensamiento platónico que deja atrás la individualidad, entendiendo que esta aleja al hombre de encontrar ese *fin último* y es esta idea la que defiende en su concepción de ciudad ideal (filosofía&co). Un Estado ideal concebido sin manchas, sin contrastes, íntegramente armonizado en un “todo” en el que no existe la individualidad.

Se aprecia irremediamente un cambio en la concepción del ideal urbano según el contexto histórico y social. En la actualidad, al plantear un entorno urbano sobre el que buscar esa felicidad, resulta inevitable no hacerlo atendiendo a la crisis ecológica planetaria. De esta manera los espacios que se plantean están relacionados no solo con medidas ecológicas sino con transformaciones urbanas que convierten las ciudades en complejos *eco friendlys*. Progresivamente surgen nuevos objetivos y medidas para convertir el urbanismo de las centenarias ciudades europeas en un moderno urbanismo ecológico.

El hombre parece estar inmerso inevitablemente en una búsqueda hacia “algo mejor”, una especie de aspiración constate que apreciamos en nuestra historia, nuestros cimientos como sociedad, además de en los relatos utópicos, nuestros proyectos políticos y los más innovadores y *eco-friendlys* sueños urbanos.

Es el sueño de la organización espacial perfecta que busca la expresión máxima de la felicidad de los habitantes. El objetivo será construir según la idea de ciudad ideal, el entorno más parecido a esa imagen perfecta.

En las utopías urbanas la ciudad se entrelaza poco a poco con el ideal, a través de reformas, normas arquitectónicas, transformaciones...se va alcanzando poco a poco la ciudad que verdaderamente se quiere construir, una imagen que está también en constante cambio y que, por lo tanto, no puede ser alcanzada (de alcanzarse, significaría que no avanza). Si quisiésemos imaginar un símil este sería el de dos corredores que no paran de correr y avanzan a la vez: uno no puede alcanzar al otro sin que este pare en su carrera. La imagen utópica funciona como una brújula, orienta la aproximación a la idea de ciudad ideal, es un imposible que orienta lo posible.

2.2 Las primeras proyecciones utópicas

Las grandes proyecciones utópicas de la historia estuvieron impregnadas de un ferviente contexto social, el socialismo y la conciencia de clase. Estos derivados de un fuerte crecimiento industrial y se abrieron paso en los relatos utópicos. Así, organizar el espacio se convirtió en una manera de jerarquizar la estructura social y de afrontar los problemas derivados de las consecuencias del rápido crecimiento industrial de las ciudades. De esta manera se originan las primeras distopías sobrevenidas en las primeras ciudades industriales.

Las consecuencias derivadas del crecimiento industrial fueron importantes y no afectaron únicamente a una sola dimensión. El entorno urbano se expande de manera caótica, sin apenas planificación urbana, tratando de dar cabida en sus rincones a los campesinos emigrados. (Tomorrow city). La construcción de fábricas humeantes convirtió las ciudades en entornos casi hostiles marcados por las emisiones de carbón y la falta de higiene. Los sistemas de saneamiento resultaban insuficientes así que la falta de salubridad era evidente, lo que juntamente con la contaminación ocasionaba severos problemas de salud. La mano obrera, recién llegada del entorno rural, se hacinaba en espacios pequeños, y en entornos cercanos a las fábricas donde trabajaban.



Imagen 2 La ciudad industrial: Manchester <https://apuntesobrelaciudad.wordpress.com/tag/ciudad-industrial/>

Todos estos cambios y transformaciones repercutieron en el modo de vida de los habitantes, pero también incentivaron nuevos grupos y sindicatos que buscaban una mejora de las nefastas condiciones de vida y trabajo de la clase obrera, como también que nuevos pensadores buscasen soluciones ante la nueva situación industrial de las ciudades. De esta búsqueda *utópica* surge una “huida hacia adelante” donde se busca un retorno a la vida en el campo y se apuesta por un modelo socialista.

Ejemplo de estas propuestas utópicas son *New Harmony* por Robert Owen (Escocia, 1771-1858), donde se aprecia aún más la necesidad de reconectar con la naturaleza, el Falansterio de Fourier (Bessançon 1772-1837) o el *Familisterio* de Jean-Baptiste André Godin (Guise, 1817-1888), la Ciudad Lineal de Arturo Soria (Madrid, 1844-1920). De esta manera, encontramos tres corrientes diferentes: *owenianos* en Inglaterra (por su cercanía con Escocia, lugar natal de R.Owen) y los *fourieristas* y *sainsimonianos* en Francia. Ambos los espacios donde mayor despliegue industrial hubo en sus principios.

La piedra angular de todas estas propuestas tiene su origen en la firme convicción de que el bienestar humano es incompatible con la lucha social por la conquista de los recursos, junto a la premisa de que el principio del interés colectivo debe sustituir al individualismo. Las utopías se convirtieron en una propuesta urbana y social para lograr una mejor sociedad futura, a través de la propuesta social basada en el interés colectivo y las mejoras técnicas impulsadas por el contexto industrial. Sin embargo, fueron muchas las protestas que quedaron en tinta y papel y pocas las que se materializaron en la realidad urbana -¿Qué hay más utópico que un deseo que nunca llega a materializarse?-,

A continuación se presentan algunos de los ejemplos tomados, estructurados en diferentes apartados para facilitar su lectura.

2.2.1 La ciudad ideal de Owen

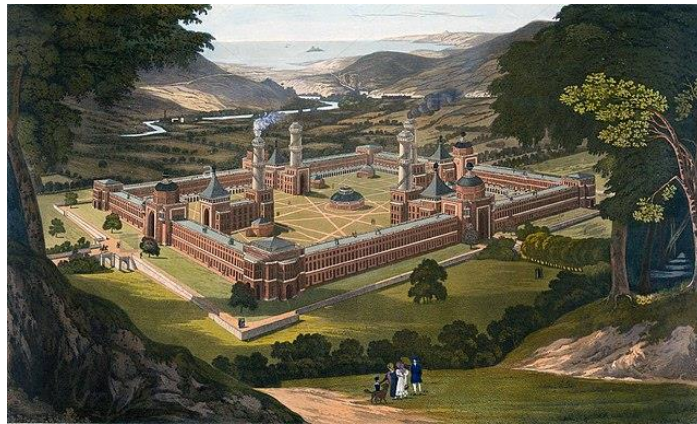


Imagen 2 New Harmony, propuesta de R. Owen. Extraída de F. Bates, Londres, 1838. Imagen recortada. <https://www.alamy.es/imagenes/robert-owen-new-harmony.html?sortBy=relevant>

El modelo técnico consistía en un paralelogramo, una estructura distribuida en espacios menores en su interior y que contaba con numerosos espacios públicos, como biblioteca, escuela, cocinas, etc. Tres de los lados estaban ocupados por habitaciones y, en el exterior, se hallaban los campos y huertas de almacenamiento. *New Harmony* fue uno de estos ejemplos, una sociedad socialista y colectiva fundada en un terreno adquirido por Owen en Estados Unidos, una *tabula rasa* donde no había necesidad de “destruir para construir”, por su temprana fundación y por sus enormes superficies libres de construcciones e infraestructuras.

El medio natural constituía una arteria vital en el pensamiento utópico de su fundador. Para materializar esta propuesta, Owen realiza el primer plan urbanístico moderno que recibió mucha atención de la opinión pública (Realutopiainfo) Poco después la colonia fracasó, deshaciéndose y desapareciendo. Pese al fracaso, estos modelos utópicos tuvieron su presencia en el urbanismo soviético, que planteaba grandes bloques de viviendas unifamiliares.

2.2.2 La ciudad ideal de Henry Saint-Simon y Fourier

En ese nivel teórico destaca la sociedad sin clases de Henry Saint-Simon, en Francia, que trasladó ese énfasis social a las siguientes generaciones, hasta culminar en el Falansterio de Fourier, que apostaba por una estructura mixta de producción y residencia y que dejaba de lado el núcleo familiar tradicional.

Charles Fourier diseña una estructura urbana de gran tamaño, con servicios y equipamientos para *la comunidad* (destacables las guarderías para niños que eran criados en comunidad). ¿La clave? Crear un sistema autosuficiente en el que el Estado no interviniera. Estas estructuras y los motivos que instaron a sus defensores a crearlas fueron una respuesta al inminente sistema capitalista que, impulsado por avances técnicos durante la revolución industrial, se abría paso en la sociedad mundial, degradándola.

2.2.3 La ciudad ideal de Jean Baptiste

Si el falansterio de Fourier se hubiera materializado en la realidad urbana, más allá de sus planos y diseños, sin duda se habría parecido al Familisterio de Jean Baptiste A. Godin (Francia, 1817-1888). Este modelo urbano adaptaba la propuesta de Fourier y buscaba, a través del urbanismo, alcanzar una sociedad más igualitaria. La construcción del familisterio de Godin tiene comienzo en 1856 en la comuna francesa de Guise (departamento de L'Aisne, al Noreste de París). En el pensamiento de Godin, la conciencia obrera y social es fundamental. Esta la adquiere durante sus años de obrero antes de convertirse en arquitecto autodidacta, y hace que el planteamiento del familisterio sea enfocado a mejorar las condiciones higiénicas de la clase obrera. En su planteamiento, y la posterior plasmación espacial, el familisterio de Godin comprende una serie de edificios: Un palacio social, destinado a la habitación de las familias obreras, el comedor, el economato, infraestructuras destinadas a las escuelas y el teatro así como la lavandería, los lavabos e incluso una piscina donde ejercitarse.



Imagen 3 Le familistère de Guise, extraído de Franceinfo.fr <https://france3-regions.francetvinfo.fr/hauts-de-france/aisne/l-histoire-du-dimanche-le-familistere-de-guise-veritable-ville-utopique-destinee-au-bien-etre-des-ouvriers-2699290.html>

De esta manera, Godin da forma a una manzana entera para dar cabida a los obreros, proporcionando unas condiciones de vida aceptables. Tras su muerte, pasado el tiempo, el Familisterio queda atrás a las nuevas modernidades cayendo, poco a poco, el desuso.

En todos estos planteamientos, las normas arquitectónicas que rigen las ciudades utópicas coinciden en una serie de principios similares, a saber: la planificación exhaustiva de un espacio urbano nuevo, creado desde cero, en el que el caos del crecimiento progresivo no es apreciable, buscando la regularidad y la uniformidad, localizando el poder en el centro de la ciudad o, en su defecto, en altura garantizando la apropiación del terreno urbano.

Estas, en su momento, utopías apostaban por nuevos modelos de ciudad, nuevas formas de compartir y convivir en el espacio urbano, en un contexto de transformaciones intensas. En la actualidad las utopías propuestas, ligadas a la perspectiva irremediable del cambio climático y los problemas de eficiencia energética, optan por aceptar los modelos ya existentes y diseñan modelos que transforman las urbes ya existentes. Son utopías en tanto que plantean estos nuevos modelos urbanos desde una perspectiva evolutiva, tratando de transformar lo ya existente. Desde este planteamiento hablaremos en líneas posteriores sobre las eco-utopías.

2.2.4 La ciudad ideal de Howard: Una huida al campo y la Ciudad Jardín

El movimiento de las ciudades jardín fue fundado por Ebenezer Howard, cuyo modelo daba respuesta a los problemas derivados de la industrialización y la explosión demográfica, un regreso al medio natural como consecuencia de la expansión urbana descontrolada que dio lugar a un entorno sumamente hostil.

Como solución, el concepto de ciudad jardín de Howard proponía la construcción de una serie de ciudades independientes entre sí que, cada una de ellas, contase con una superficie de 400 hectáreas y capacidad para acoger a 30.000 habitantes (Urbipedia).

Cada una de estas ciudades se organizaría siguiendo un esquema circular, con seis avenidas radiales que dividirían el espacio urbano en sectores diferenciados en los que se alzarían los edificios públicos. Las ciudades se organizarían siguiendo un sistema de ciudades jerárquico alrededor de una ciudad central.

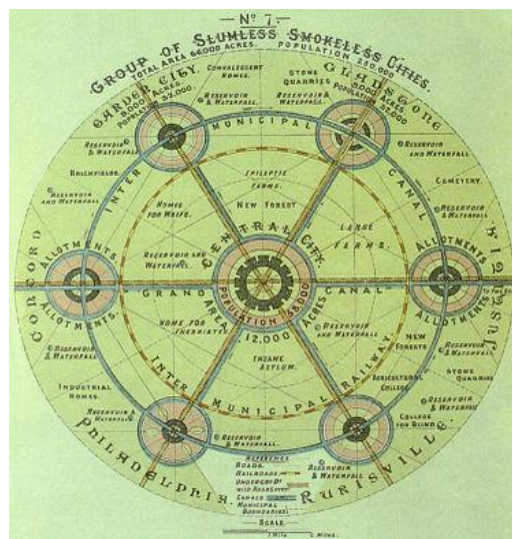


Imagen 4 Sistema de ciudades jardín de Howard. Extraído de Urbipedia
https://www.urbipedia.org/hoja/Ville_Radieuse

El urbanismo de estas ciudades oscila entre dos polos: el rural y el urbano, encontrando un equilibrio entre ambos y, en consecuencia, también constituyendo una vía de escape al caos de las ciudades convencionales. A diferencia de otras propuestas Howard lleva a cabo su proyecto de Ciudad Jardín por primera vez en Londres, construyendo la *Garden City Association* (1902), siendo esta la primera de las múltiples ciudades construidas.

2.2.5 Otros planteamientos: la ciudad soviética y la ciudad lineal

Otros planteamientos urbanos utópicos conocidos y con gran repercusión en el urbanismo fueron la Ciudad Lineal, propuesta formulada por Arturo Soria en 1886 y la también Ciudad Lineal soviética, por Nikolái Miliutin en 1930. Soria pretendía solucionar los males de la especulación que, ya por entonces, asolaba las ciudades.

La ciudad ideal de Arturo Soria

La Ciudad Lineal de Soria estaba muy ligada a su pensamiento político y social y buscaba no solo cambiar la disposición espacial de los habitantes de este modelo utópico, sino también cambiar su manera de pensar y vivir. Frente al desarrollo de las grandes aglomeraciones urbanas del siglo XIX, este proyecto busca la “ruralización” de la ciudad. De esta manera se plantaba una sola calle cuyo eje contendría la infraestructura urbana y los servicios. A través de esta calle principal discurriría el transporte público.

Una zanja, una sola contendría los tubos necesarios a la satisfacción de varias necesidades: uno para el gas, otro para el agua, otro para el vapor destinado a la calefacción en habitaciones y cocinas, un tubo neumático para recibir cartas y paquetes sin auxilio del cartero, un hilo eléctrico para relacionarse con la autoridad más próxima. Y un hilo telefónico para hablar con todo el mundo, un cable eléctrico para el transporte de fuerza motriz y para la producción de luz (Soria & Mata, 1883, p. 2)

Como también pensaron Owen, Fourier, Godin... Arturo Soria encontró en la ciencia y la tecnología la solución a los problemas de la sociedad, en un nuevo urbanismo progresista.

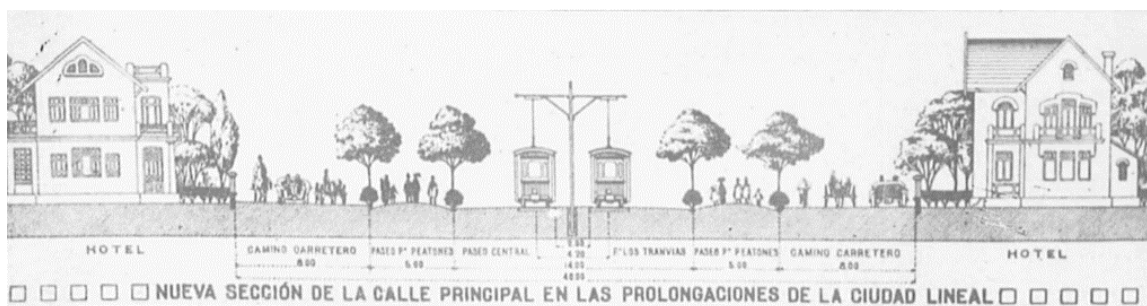


Imagen 5 Planteamiento de Soria plasmado en la ciudad lineal. Extraído de OCW. <https://ocw.ehu.es/mod/book/view.php?id=41755&chapterid=235>

La ciudad ideal de Nikolái Miliutin

La propuesta soviética propone una formación periurbana alargada formada por sectores paralelos (principal diferencia con la Ciudad Liental de Soria). Estos sectores estarían funcionalmente especializados: zona de producción (uniría educación y trabajo), un

cinturón verde, una zona residencial, parques y jardines. En este caso se pretende alejar a la población del modelo de vida capitalista, atrayéndola hacia el modelo de vida soviético, basado en el colectivismo y muy influenciado por modelos funcionalistas y racionalistas. Otra de las principales diferencias entre ambas es que para Nikolái Miliutin, la familia se ve gradualmente reducida como unidad económica y las casas, las “células de habitación” son pequeños apartamentos con servicios como las cocinas relegadas a instalaciones comunes centralizadas, buscando general beneficios a través de economías de escala. (Urbipedia)

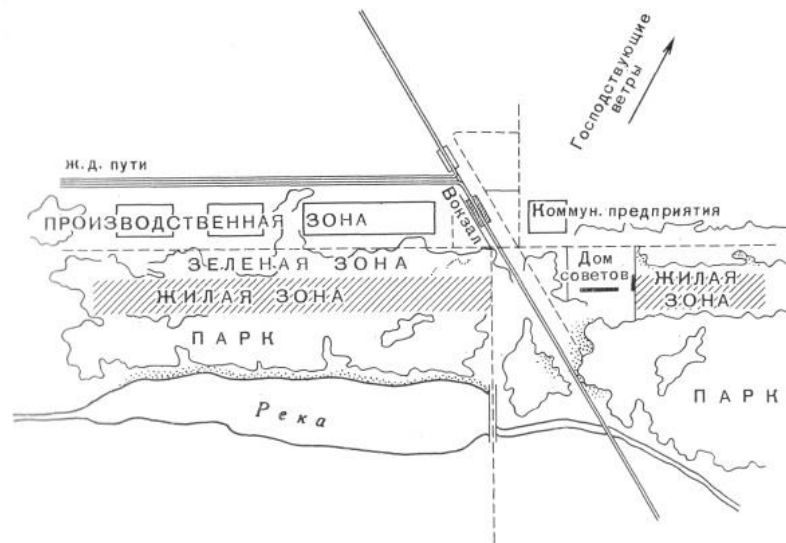


Imagen 6 Planteamiento urbano de Miliutin, extraído de Urbipedia.
https://www.urbipedia.org/hoja/Ciudad_lineal_de_Nikol%C3%A1i_Miliutin

En todo caso, el planteamiento utópico soviético se encuentra muy influenciado por Le Corbusier, basando sus ideas arquitectónicas en la racionalidad y el funcionalismo.

2.2.6 La ciudad ideal de Le Corbusier.

La Villa Radiante (Ville Radieuse) fue un diseño urbanístico presentado por en 1933 y planteaba un modelo urbanístico diseñado para contener medios de transporte eficaces, en conjunto con una gran cantidad de espacios verdes. Fue una propuesta que no llegó a materializarse pero que buscaba hacer del centro de París un espacio urbano más amable gracias a la tecnología. Este planteamiento constituye todo un mito para la planificación y la ordenación urbana (Urbipedia).



Imagen 7 La Ville Radieuse de Le Corbusier, al este el Sena en su paso por París. Le Corbusier llegó incluso a plantear la demolición de los edificios parisinos. Extraído de "Galería De Clásicos De Arquitectura: Ville Radieuse <https://www.archdaily.cl/cl/770281/clasicos-de-arquitectura-ville-radieuse-le-corbusier/51fadfb7e8e44ea2b000000f-ad-classics-ville-radieuse-le-corbusier-image>.

Para lograr su objetivo, Le Corbusier diseñó “su nuevo París” mediante nuevos bloques de apartamentos de gran tamaño separados por grandes espacios ajardinados. Una visión utópica impregnada del contexto europeo post bélico, cuando la vivienda de familia regresa a los barrios, constituyendo una prioridad mantenerla en buen estado.

El elemento más controvertido de esta propuesta es, sin duda los rascacielos. Le Corbusier aseguraba que estas estructuras beneficiarían su proyecto al crear verdaderas Trampas de luz, de esta manera se aseguraba la entrada de luz proveniente de los costados de los edificios, además, al construir en la vertical se obtiene una gran cantidad de espacio útil. (Urbipedia). Otra de las innovaciones fue orientar el plan de Ville Radieuse al eje heliotérmico para mejorar el rendimiento global de la luz del día. Ambas propuestas son hoy en día utilizadas en nuestras ciudades contemporáneas, que cuentan con grandes torres de viviendas así como la orientación de las infraestructuras urbanas.



Imagen 3 Ciudad Radiante construida en Marsella bajo los principios de Le Corbusier. <https://www.radiofrance.fr/franceculture/podcasts/esprit-des-lieux/les-70-ans-de-la-cite-radieuse-du-corbusier-l-unite-d-habilitation-a-l-heure-du-airbnb-1836690>

Pese a todos los aspectos positivos planteados por Le Corbusier, la Villa Radiante, como buena utopía, tenía también sus sombras. Los rascacielos organizados a través de espacios verdes (de haberse llevado a cabo en París) hubieran simplificado terriblemente el orden urbano, al separar críticamente los espacios. Generar así espacios vacíos en el entramado urbano es relativamente fácil, que pueden devenir en distopías sobrevenidas dentro del propio planteamiento utópico y actuar como “gérmenes” que van expandiendo la degradación por el resto del entorno.

3. Utopías modernas: de la ecología a lo imposible.

Algunos de los últimos planteamientos utópicos urbanos se han diseñado bajo auténticas obras de ingeniería y arquitectura, apostando por verdaderos imposibles que rozan la ciencia ficción. Aunque no es el objetivo principal de este trabajo, se ha elegido un ejemplo de proyecto utópico mencionado a continuación para poder entender la transformación del pensamiento utópico actual.

The Line

Es un ambicioso proyecto impulsado por el príncipe heredero de Arabia Saudí que busca construir toda urbe futurista que constituya un ejemplo a seguir para las próximas comunidades urbanas en el futuro. La ciudad en sí está diseñada en una estructura ya de por sí innovadora, cuenta con una longitud de 170 kilómetros de longitud (desde las costas del Mar Rojo hasta los valles del Noroeste) y una superficie de 34 kilómetros cuadrados y, como bien indica su nombre, es una línea.

Según indican en la página web del proyecto, donde se describe la totalidad del proyecto, se prevé la construcción de distintos núcleos urbanos hiperconectados y autosuficientes, separados por espacios naturales y parques públicos que integren la totalidad de sus espacios. Para solucionar el problema del transporte, un tren de alta velocidad capaz de desplazar a un ciudadano de un extremo a otro de la ciudad en aproximadamente 20 minutos, sin contaminar y sin necesidad de vehículos individuales será construido al mismo tiempo que la ciudad, siendo la movilidad el punto clave del diseño.

En línea con el planteamiento utópico que sigue The Line, la ciudad garantizará el clima perfecto para la vida del futuro (hay que recordar que se localizará en el desierto), proporcionando temperaturas agradables durante todo el año a sus residentes (NEOM).



Imagen 8 Proyección de The Line en Arabia Saudí. Extraído de "NEOM: Made To Change". 2023.
<https://www.neom.com/en-us>.

The Line estará dividida en tres niveles diferentes que contarán con los sistemas de transporte y servicios necesarios y que pretenden automatizar y localizar bajo tierra. Por todas estas características la ciudad se encuentra completamente ligada a la Inteligencia Artificial (IA) y a la robótica, componentes imprescindibles para su construcción y posterior funcionamiento, lo que explica su elevado presupuesto (alcanza los 500.000 millones de dólares).

En sí The Line busca proporcionar a todos sus habitantes la posibilidad de obtener todos los servicios necesarios (tanto esenciales como ocio y trabajo) para que no tengan la necesidad de salir de la ciudad, de hecho, se plantea la construcción de su propio estadio de fútbol. Esta idea es, a mi parecer, el ingrediente perfecto para conformar toda una distopía de manual, en el sentido realista pero también literario de la palabra, recordemos la isla de Utopía o Un Mundo Feliz (se abordará el tema escuetamente en líneas posteriores).

La proyección para la construcción de The Line está, para su principal inversor, en 2030 y dentro de 50 años para el resto de inversores. En todo caso, en unos años podremos comprobar si The Line consigue declararse como la primera megalópolis utópica urbana moderna que funciona o si, como ya ha sucedido anteriormente, fracasa estrepitosamente. Esperemos que, de suceder, no siga las líneas de las corrientes literarias distópicas y no se convierta en una toda una pesadilla urbana y social.



Imagen 4 Enlace directo a los vídeos de NEOM donde se recogen las diferentes características y proyección de The Line. <https://www.neom.com/en-us/regions/theline>

En conclusión, todas estas ideas y planteamientos urbanísticos tienen un objetivo común y, en consecuencia, unas características parecidas: la estructura cerrada y limitada, el orden espacial con una jerarquía determinada, la localización fuera del entorno urbano... En todo caso, la búsqueda de un orden social a través de la organización espacial, tratando de alcanzar un ideal de convivencia y salubridad para mejorar las condiciones en las que especialmente el proletariado, se enfrentaba al llegar a las ciudades.

Actualmente el contexto es radicalmente diferente. Tras años de actividad industrial y económica la llegada de la ecología y los “pensamientos verdes” han cambiado el mundo que conocemos. La evidencia de la crisis ecológica, el cambio climático que nos afecta a una escala planetaria, han ayudado a configurar una conciencia verde y ecológica, además de transformar la manera de expresarnos en el espacio urbano. Las grandes ciudades deben enfrentarse a las nuevas regulaciones de 0 emisiones, modificando su manifestación en el espacio y, con ello, los planteamientos y aspiraciones para el crecimiento urbano. ¿Qué quiere decir esto? Las utopías urbanas son y seguirán siendo, irremediablemente, verdes.

Las ecoutopías marcan el progreso de las ciudades actuales, buscando entornos urbanos cada vez más verdes, eficientes y sostenibles. Es difícil pensar en una ciudad actual, moderna, que no constituya un ente urbano emisor de contaminación y es esta la idea de ciudad contra la que luchan los nuevos planteamientos eco-utópicos. Todos estos planteamientos ya se han comenzado a implantar en las ciudades de todo el mundo y son posibles gracias a las nuevas tecnologías y los innovadores avances técnicos.

El contexto actual es cuanto menos, distópico: la evidencia de una crisis ecológica de alcance mundial resulta irrefutable y, acorde a ello, las ciudades deben adaptarse. La gran

parte de las ciudades europeas han estado habitadas durante siglos y su trazado urbano (calles, barrios, edificios) refleja la huella dejada por los acontecimientos históricos acaecidos dentro de sus límites. Sin embargo, pese al valor patrimonial de estos espacios, la infraestructura urbana creada mucho tiempo atrás, no se corresponde a nuestro contexto actual y no está preparada para soportar el nivel de vida y producción urbana actual. Por ello, lograr la sostenibilidad en algunos casos requiere de grandes inversiones económicas y en algunos casos de verdaderas reflexiones para plantearse si realmente resulta rentable esa renovación. Dentro del marco europeo, la ONU (Organización de las Naciones Unidas) contempla esta transformación urbana dentro de sus Objetivos de Desarrollo Sostenible, siendo este el onceavo y estando enfocado a la reducción de las emisiones y la contaminación del aire, así como el crecimiento urbano incontrolado.

4. Utopías y distopías través de la expresión artística: Sueños y pesadillas.

La forma de expresión del ideal (de belleza, de bienestar, humano...) ha sido históricamente el arte en cualquiera de sus manifestaciones. La ciudad ideal surge de forma reiterada en la tradición literaria y filosófica, materializándose en la urbanística de buena parte de la historia cultural de occidente. Es el sueño de la organización espacial perfecta que busca la expresión máxima de la felicidad de los habitantes. Las visiones utópicas han formado parte de la tradición literaria occidental en diversas manifestaciones, desde islas paradisiacas, elixires fantásticos, tierras de felicidad imperecedera...Incluso algunas creencias religiosas, cristianismo y religión islámica, prometen un “más allá” idílico (utópico) e idealizado. Soñar con una vida mejor parece inherente al ser humano.

En sus páginas apreciamos el ansia del hombre de alcanzar el ideal por medio de la disposición material y social de las ciudades. En la expresión utópica, el deseo de construir una realidad mejor, el futuro –buscado- se deposita en el presente, llenándolo de un sentido determinado: la búsqueda de la ciudad ideal.

En *Utopía* de Tomás Moro (Thomas More, 1516), el autor describe una ciudad perfecta que desarrolla su vida en una isla de difícil acceso, materializando la dificultad que supone alcanzar la utopía: el ideal. Este ideal, que percibimos aunque a través de un planeamiento diferente en la Grecia Clásica, se llega a un orden y jerarquía social determinado fundamentado en la ordenación del espacio urbano. El relato de Tomás Moro se asemeja en cierto modo a la *República* de Platón en tanto que ambos autores despliegan su discurso para plantear la mejor de las utopías, en las que todo está geométricamente controlado en su manifestación espacial. De igual modo ningún detalle de la vida humana queda fuera del diseño utópico transformando lo que un día se planteó como un espacio ideal sin opresión en una ciudad empeñada en adecuar a su ideal a todos y cada uno de sus individuos.

Tommaso Campanella

“La Città del Sole”



Imagen 5 Portada de Ciudad del sol. Extraído de <https://diariopoliticoyliterario.blogspot.com/2016/06/la-ciudad-del-sol-de-tommaso-campanella.html>

La *Ciudad del Sol* (Tomás Campanella, 1602) representa otro ejemplo en el que la construcción utópica de una ciudad ordenada a conciencia conecta la organización espacial y social con la felicidad ideal. La ciudad del Sol idealiza una arquitectura geométrica opuesta a la arbitrariedad caótica de la naturaleza, fundamentándose en las formas lineales y circulares. Se opta por las dimensiones colectivas frente a las individuales, que carecen de importancia en este planteamiento.

Existen obras narrativas modernas que también abordan el tema desde diferentes perspectivas: desde sociedades perfectas y equilibradas como en *Cándido* (Voltaire, 1579), islas paradisiacas o utopías geográficas (islas) como *Robinson Crusoe* (Daniel Defoe, 1719), y Jonathan Swift con *Los Viajes de Gulliver* (1726). Sociedades equilibradas e ideales donde conviven humanos y dinosaurios, *Dinotopía* (James Gurney 1995) y la utopía de Margaret Cavendish, *The Blazing World* (1666), que dibuja una sociedad fantástica y satírica, en un mundo libre de guerras y discriminaciones.



Imagen 6 Portada de Dinotopía. Extraído de <https://jamesgurney.com/products/dinotopia-a-land-apart-from-time-signed>

Apreciamos un cambio en el discurso en los relatos utópicos literarios y cinematográficos del siglo XX, pasando de un discurso bañado en la ensoñación que busca la ciudad del futuro, a una narración basada en la desesperanza y la infelicidad social. Desde esta visión, aunque el concepto utópico busca, efectivamente, la ciudad perfecta y el ideal social, lo que realmente describen los autores es una sociedad catastrófica en la que el orden y la planificación se rebelan contra el hombre y causan una profunda infelicidad. Es un mundo minuciosamente cuadrículado e irremediamente degradado a causa de la búsqueda del ideal. Nace el concepto distopía.



Imagen 7 Portadas de 1984 y Un mundo Feliz. Extraído de <https://c8.alamy.com/compes/erhbhb/la-isla-de-utopia-de-xilografia-en-la-utopia-de-tomas-moro-1-edicion-1516-titulo-utopiae-insulae-figur-a-tm->

ingles-erhbhb.jpg utopia y <http://sociologiadivertida.blogspot.com/2013/02/un-mundo-feliz.html> respectivamente

Algunas de las principales obras distópicas, *Mundo Feliz* (Aldous Huxley, 1932) *Fahrenheit 451* (Ray Bradbury), *1984* (George Orwell, 1949) reflejan a través de sus páginas la caída de una sociedad perfecta, en la que a través de la planificación espacial se lleva a cabo un exhaustivo control de la vida privada de sus habitantes. En ambos casos la perfección lleva a la sociedad a la infelicidad. En el contexto en el que nacen este tipo de relatos y discursos de carácter distópico, el de la Revolución Industrial, las ciudades se convierten progresivamente en lugares oscuros, un entorno que estaba muy alejado de ese ideal.

Con la aparición de las tecnologías en el discurso narrativo las fronteras entre utopía y distopía cada vez se vuelven más borrosas, existiendo en una sola obra diferentes estados utópico-distópicos de forma intercalada, jugando al escondite con la sociedad humana. En estas novelas la destrucción del hombre a causa de los robots en una de las líneas más habituales, destacando novelas como *La Máquina se Para* (1909).

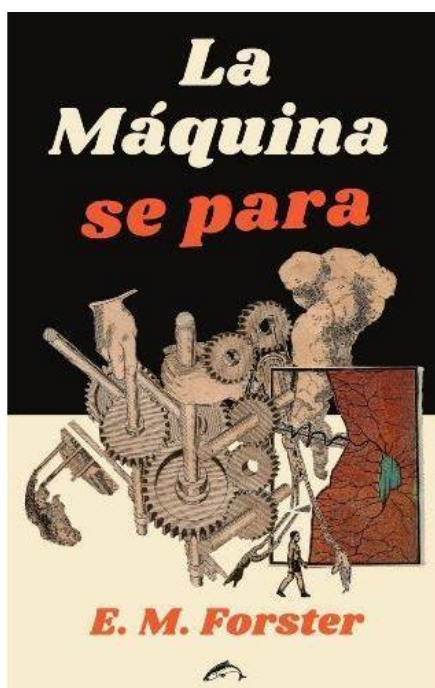


Imagen 8 Portada de La Máquina se para. Extraído de <https://www.fnac.es/a8706405/E-M-Forster-La-Maquina-Se-Para>

Esta dicotomía utopía – distopía refleja la tendencia propia a la naturaleza antrópica que ya Hobbes afirmaba con su célebre frase “*el hombre es un lobo para el hombre*”. Hobbes (*Thomas Hobbes, 1588-1679 Hardwick Hall, Inglaterra*) afirma que el ser humano es malo por

naturaleza, agresivo y egoísta y que, debido a ello, necesita un poder absoluto y una ley autoritaria que lo controle para que la convivencia sea posible. En las narraciones distópicas se dibuja primero una utopía, una sociedad en la que reina el caos y la anarquía, y que se caracteriza por ser sucia y desordenada (lo que incita a buscar una ciudad y sociedad mejor). Cuando este caos es sustituido por la utopía, cuyos controles sociales y espaciales exhaustivos generan un entorno perfecto, poco a poco esta sociedad ideal comienza a resquebrajarse. La sociedad perfecta comienza a transformarse en un infierno, puesto que el hombre es incapaz de mantener la perfección. Así, la línea que separa ambos conceptos en la narrativa es sumamente fina.

La vertiente literaria nos permite conocer las preocupaciones del ser humano durante el momento histórico concreto. A través de las obras percibimos los diferentes aspectos que se consideraban problemáticos: la ausencia de orden, la propiedad privada... En su manifestación urbana, la utopía (del griego *ou-topos*, no-lugar) es considerada en su realidad física y surgen los nuevos planteamientos urbanos.

5. Destruir para crear: Las distopías como germen del pensamiento utópico

Hasta ahora el punto de mira ha estado en la construcción y generación de un entorno nuevo o, más recientemente, mejorar el ya existente. La búsqueda de un espacio urbano en el que sus habitantes puedan desarrollarse en todas sus facetas, crecer como individuos...Ser felices, en definitiva. Determinar en qué momento una utopía se convierte en una distopía es complicado, siendo en parte una cuestión que no es perceptible para quien se encuentra dentro del propio contexto urbano.

Para abordar esta cuestión se plantean las siguientes ideas:

- Las ciudades son en sí mismas utopías puesto que, en caso de no serlo, se estancarían y degenerarían hasta su desaparición, en el sentido en que estas están en constante desarrollo para convertirse en entornos mejores.
- En base a lo anterior, las aspiraciones utópicas permiten a la ciudad crecer con un enfoque concreto. Este enfoque dependerá del momento histórico y de las adversidades enfocadas por sus habitantes. Hace unos siglos los planteamientos utópicos buscaban encontrar un modelo urbano alejado de las contaminantes ciudades, hoy se busca hacer de las ciudades entornos sostenibles y verdes. Un planteamiento distinto bajo un mismo concepto.
- La utopía repetida mil veces es en sí misma una distopía sobrevenida. En un mundo en constante cambio es fácil quedarse obsoleto, lo que generaría un estancamiento en todos los niveles impropio de las aspiraciones utópicas, que persiguen un crecimiento y desarrollo continuo. Quizá sea esta la causa del mal funcionamiento de las tan ordenadas y sistemáticas utopías soviéticas, las cuales planteaban un orden económico y social a través del ordenamiento sistemático del espacio. Es una cuestión casi contraria a la naturaleza humana, dado que el hombre está constantemente en movimiento y no tiende a desarrollar su vida y su pensamiento de forma sistemática.
- En todas las ciudades existen pequeños núcleos distópicos en menor o mayor medida que constituyen puntos de preocupación para la ciudad. Son entornos que requieren un tratamiento especial por parte de la gestión urbana si se quiere evitar una degradación cada vez mayor que sea irreversible y que haga imposible su regeneración de manera eficaz.

Las causas que degradan una ciudad hasta que podamos afirmar que es en sí una distopía son muy variadas, y no responden únicamente a un proceso de estancamiento que genere un entorno obsoleto fácilmente degradable. Una ciudad con aspiraciones y metas por alcanzar puede convertirse en un abrir y cerrar de ojos en una distopía. ¿Cómo? La guerra es probablemente la causa más eficaz capaz de crear una distopía.

Distopías explosivas: de ciudad a cenizas y el proceso de reconstrucción.

Durante la Segunda Guerra Mundial, Lorient (Francia, Bretaña) fue invadida por los nazis y, posteriormente destruida por los aliados tras el final de la guerra. Lorient fue completamente devastada, a excepción de la Tour de la Decouverte (si Lorient m'était conté) y algunos edificios e infraestructuras que, sorprendentemente, no fueron convertidos en polvo por las bombas. Ante eso, con la ciudad completamente devastada tras los bombardeos de las fuerzas aéreas, se decidió construir de cero una nueva ciudad, puesto que la reconstrucción no era posible, al no quedar apenas infraestructuras recuperables.



Imagen 9 Iglesia de Sant-Louis, Lorient (Bretaña, Francia) destruida tras los bombardeos en 1940. La iglesia fue derruida poco después debido al mal estado de los cimientos de la torre. Extraído de Morbihan, patrimonios y archivos. <https://patrimoines-archives.morbihan.fr/decouvrir/instant-dhistoire/les-millesimes-du-patrimoine/1943-lorient-sous-les-bombes>

Fue calificada como “*ville sinistrée*” (ciudad siniestrada) en 1943 y, posteriormente, se iniciaron los proyectos de la (re) construcción de la ciudad, que incluían indudables mejoras, como la construcción de zonas verdes y algunos cambios en el acceso al centro de la ciudad y la circulación por la misma, además del traslado de la zona industrial, separando la zona habitada de la zona industrial. Para agilizar el proceso los edificios fueron construidos utilizando bloques de hormigón armado (técnica empleada por los nazis en la construcción de las bases de submarinos localizados en la misma ciudad) para poder construir más rápido. De esta manera, la ciudad volvió a construirse en apenas veinte años.

Todas estas aspiraciones utópicas permitieron a la ciudad avanzar y desarrollarse de manera ambiciosa.

En la actualidad, Lorient luce con orgullo sus edificios y fachadas de hormigón y recuerda su historia a través del nombre del viario actual, con nombres como el del barrio de “Nouvelle Ville” (nueva ciudad). Al caminar por sus calles se aprecian ambas realidades, conviviendo la ciudad actual, moderna y completamente equipada, con algunas marcas y detalles del viario antiguo que han perdurado y se han conservado. Distopía y utopía conviven en un mismo entorno urbano.



Imagen 10 Apreciación de las construcciones con hormigón armado. Iglesia de Notre-Dame-de-Victoire y Quai de las indias. Elaboración propia.

De esta manera vemos cómo, en ocasiones, la destrucción de un entorno es tan fuerte que no es posible actuar sobre unos cimientos (porque se encuentren destruidos o por ser demasiado inestables).

Otro ejemplo de distopía sobrevenida son las ciudades ucranianas. Hasta la actual guerra de Ucrania hacía tiempo que Europa no presenciaba una guerra tan cerca de sus fronteras como esta y que, a mayores, generase tanta destrucción. Es el caso de las ciudades de Mariupol o Kiyev, antes importantes centros logísticos del país que con el actual conflicto entre Rusia y Ucrania, han visto reducido a escombros una parte muy importante de su entramado urbano, especialmente Mariupol, donde el 80% de sus infraestructuras han sido destruidas (BFMTV 2023).

Ambos ejemplos demuestran el carácter sumamente destructivo de las guerras en el entorno urbano, una cuestión que se diferencia radicalmente de las que denominaremos distopías imperceptibles.

5.1. Distopías entre utopías asociadas a la hiperconcentración urbana: La vivienda.

La ciudad es un ente en perpetua evolución, formada a través de la historia de la humanidad gracias al desarrollo de actividades que permitieron el sedentarismo (agricultura, ganadería, minería...Industria). Con la llegada de la revolución industrial las ciudades se expanden.

Esta expansión que denominamos “de las ciudades” no es sino la llegada de inmigrantes a una ciudad que ofrece cada vez más posibilidades frente a la vida en el campo. Así, la Revolución Industrial supuso una gran transformación histórica en todos los órdenes: social, ideológica, económica, laboral y urbanística. La producción del espacio urbano debe adecuarse a un ritmo casi frenético para dar cabida a los nuevos habitantes.

Por un lado, la llegada del ferrocarril con la invención de la máquina de vapor en 1729, por James Watt, permitió una ocupación urbana en una dimensión muy superior a la vista hasta la fecha, donde el espacio urbano se había concentrado en el centro de la ciudad. Por otro lado, dos hitos que tuvieron lugar posteriormente interfirieron en la producción de espacio urbano: la llegada de la electricidad en su uso intensivo (cuyo descubrimiento plantea ciertas dudas sobre su origen) y el motor de combustión. Ambos dos alteraron las formas y modelos urbanos cuyo crecimiento pasa de ser calificado como “lento” y “orgánico” a “expansivo”.

En este proceso acelerado de crecimiento expansivo el objetivo perseguido era acoger de forma fácil y rápida a los emigrantes del medio rural. Llegados a este punto, se producen dos procesos diferentes. Por un lado la aspiración de quienes llegan a la ciudad con una utopía personal de tener una casa, un entorno propio. Por otro lado, la construcción de vivienda colectiva para acoger la demanda de mano de obra industrial. En ambos planteamientos, individuales, colectivos, se plantea un concepto utópico: Tener una casa, asociado a la hiperconcentración urbana. Estos bloques, localizados a las afueras del espacio urbano (cerca de las nuevas fábricas) conformaban barrios enteros que fueron aumentando progresivamente en altura y volumen y creciendo de forma desordenada sin apenas

mediación de los poderes administrativos municipales. Al crecimiento acelerado se añadía la ausencia del trazado ordenado de las calles, alumbrado público, conducción de aguas residuales y otros servicios. (Tomorrow city 2022).

A finales del siglo XIX y principios del XX se extendieron por Europa las colonias industriales que, como también lo estuvieron los barrios obreros, se localizaban en las zonas de extrarradio, y que quedaban fuera del área de servicios. Las colonias eran construidas por iniciativa de la empresa y en ocasiones contaban con servicios, por ejemplo las escuelas, iglesias y tiendas.

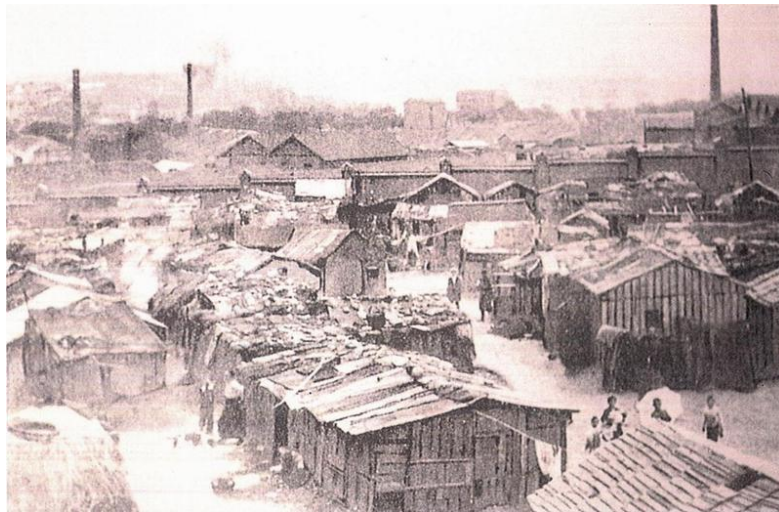


Imagen 11 Ejemplo de barrio obrero en una ciudad industrial. Ubicación desconocida. Extraído de <https://historiaencomentarios.com/2017/01/10/la-ciudad-industrial-del-siglo-xix-2/>

Poco a poco la ciudad industrial consolida sus espacios, inmersa en una utopía industrial cuyo principal objetivo se transforma en el crecimiento económico. Sin embargo, los procesos que sobrevienen a esta expansión nos acerca a un viaje inverso de la utopía a la distopía: condiciones insalubres, enfermedades infecciosas, pésimas condiciones laborales (Tomorrow city)...El sueño utópico, el *american dream* del emigrado, completamente inexistente.

En la ciudad actual, heredera de la sociedad industrial que construyó el espacio urbano anteriormente, los factores detonantes fueron el desarrollo electrónico e informático, junto a los avances técnicos. Esta ciudad, construida en los estratos de ese crecimiento acelerado, abandona el camino industrial e inicia la transición a la sociedad de la información.¹

¹ Gaja i Diaz F. Futuropolis, entre la tecnoutopia y la ecodistopia, o viceversa. 17

Sin embargo, esta sociedad de la información, para la que el conocimiento (obtenido gracias a la innovación técnica) supone la herramienta principal tiene que lidiar con los espacios “yacentes” de la sociedad anterior. Barrios obreros con un elevado grado de degradación, antiguas comunas industriales abandonadas, baldíos industriales etc. Espacios que, antes fuera del entorno urbano, ahora se encuentran dentro del contexto urbanizado y que suponen una importante fuente de conflictos al ser espacios vulnerables

De la misma manera que una utopía es planteada como un objetivo social, los individuos poseen también un objetivo propio: tener una casa, como si esta de alguna manera simbolizase entre sus paredes la oportunidad de prosperar y tener éxito. Pero ¿Qué ocurre con la vivienda y porqué es una utopía entre distopías?

La vivienda de la clase obrera potenciaba la familia como base de la sociedad, un hogar que retiene al trabajador y que impide su distracción en otros lugares que lo evaden del trabajo donde encontrar influencias políticas negativas. La casa es planteada como principal fuente de orden y progreso, por lo que debe ser higiénica y aceptable, para cumplir con los objetivos de la economía social debe ser un espacio moral.²

De este modo, la vivienda, el hogar familiar, se aísla y se convierte en un entorno en el que se vive con cierta independencia, donde el espacio interior está subdividido en función de las actividades que acoge (división de estancias) y para los distintos miembros de la familia (diferentes habitaciones). Esta idea es totalmente opuesta a los planteamientos del urbanismo utópico socialista soviético, que abandona la idea de la familia.

La percepción utópica de la vivienda proviene de la imagen distópica de la anterior residencia del individuo, en muchos casos emigrante del campo y en un entorno de pobreza y escaso desarrollo. La vivienda encarna en cierto modo el éxito del emigrante rural en la ciudad: un entorno propio donde desarrollarse como individuo, y de ahí su visión utópica. Es, por lo tanto, una idea subjetiva que baraja ambas realidades a la vez: la utópica, al ser un planteamiento idílico de *quien llega a la ciudad* y distópica, al configurarse como utopía frustrada en su manifestación espacial.

El contexto en el que se enmarcaban estas viviendas, era cuanto menos distópico, al encontrarse en barrios obreros caracterizados por el desorden, el hacinamiento y la falta de recursos, junto a una falta de higiene importante, puesto que los sistemas de saneamiento

² Enrique de Teresa, Eduardo González Fraile – Salvador Mata. La vivienda social en Valladolid: 1880 – 1939 Documentos para una historia local de la vivienda. (Ayuntamiento de Valladolid, 2015) 27-28.

no estaban preparados para una cantidad de residuos mucho más importante que la anterior.

La causa de las viviendas obreras enfrentaba una complicación evidente: enfrentarse al caos provocado por el desorden, el hacinamiento y la falta de planificación. Debido a ello surge la iniciativa de la construcción de casas para obreros. En el caso de Valladolid esto no se produce hasta 1869. Es apreciable la falta de iniciativa y la apatía de las sociedades contracturas y entidades administrativas de llevar a cabo la construcción de barriadas para obreros. (Enrique de Teresa, Eduardo González Fraile – Salvador Mata, 2015, 28).

En consecuencia, la vivienda obrera se canalizó en esta ciudad a través de la iniciativa privada, como es el caso de Ciudad Jardín. Dentro de las iniciativas privadas para la construcción de casas baratas se adoptaron en Valladolid tres tipos de actuaciones: aquellas puntuales dentro del casco urbano, los barrios obreros y las ciudades-jardín (Enrique de Teresa, Eduardo González Fraile – Salvador Mata, 2015,43-44). Estas aportaban a la ciudad un modelo de crecimiento novedoso hasta la época al ser sumamente planificadas y ordenadas.

Los registros denominan como el primero proyecto de Ciudad-Jardín al conjunto de edificios inaugurados por Alfonso XIII, proyecto que lleva su nombre. La Ciudad Jardín de Alfonso XIII pretendía dar cabida a 3000 habitantes, contando con comercios, equipamientos urbanos y ligada a la ciudad vallisoletana por la línea de ferrocarril.



Imagen 12 Publicación en el Norte de Castilla sobre la inauguración de Ciudad Jardín en Valladolid. Extraído de <https://vallisoletvm.blogspot.com/2012/10/ciudad-jardin-de-la-rubia-el-proyecto.html>

El principal objetivo era la construcción y la venta de casas a plazos, apoyándose en la Legislación de Casas Baratas, publicada en 1921 (Enrique de Teresa, Eduardo González Fraile – Salvador Mata, 2015,40-41). Esto permitía controlar el crecimiento desordenado de la ciudad así como impedir el hacinamiento ocasionado por la migración rural, además de haber garantizado el acceso a la vivienda a personas con bajos ingresos, satisfaciendo así la demanda de vivienda del momento.

La estructura de las casas era simple pero suficiente, dos plantas equipadas con todo lo necesario para la vida cotidiana, además de un corral o jardín. Sin embargo, el proyecto no se terminó, dada la ambición del mismo, y solo se construyó una tira de seis casas adosadas.



Imagen 9 Una de las pocas casas construidas dentro del proyecto de Ciudad Jardín.

<https://vallisoletvm.blogspot.com/2012/10/ciudad-jardin-de-la-rubia-el-proyecto.html>

Siendo generosos podríamos considerar esta idea de ciudad jardín como un concepto utópico de “nueva ciudad”, aunque el planteamiento estaba más enfocado a construir una ciudad satélite con una relación favorable entre los edificios y las zonas verdes, viviendas y otros equipamientos. (Enrique de Teresa, Eduardo González Fraile – Salvador Mata, 2015, 44). Podría considerarse un suburbio subjardín acorde con la siguiente definición “colonia desarrollada en las cercanías de una ciudad ya existente, no como un organismo cívicamente independiente, sino unido a la metrópoli, de la cual forma propiamente un barrio de habitación, si bien desarrollado bajo los mismos principios que aseguren a sus moradores todas las ventajas compatibles con la vida ordinaria” (nº1 Civitas (1-III-1914).

El desahucio

Siguiendo esta línea destaca la pérdida de la vivienda como paradigma de distopía sobrevenida. Esta distopía que podríamos denominar “personal” está socialmente aceptada

y existe todo un despliegue de soluciones a corto plazo para hacer frente a la cuestión. Desde ayudas de emergencia para desahuciados proporcionados por ayuntamientos (Ajuntament de Barcelona) hasta grupos de vivienda públicos, pero, la realidad es que la vivienda parece ser para algunos un lujo y no un derecho.

Los desahucios ejemplifican la crisis que sufre nuestra sociedad actual, además de ser una fuente importante de degradación en cualquier entorno. Cuando un individuo pierde su vivienda y a mayores debe asumir una deuda pendiente está despidiéndose de una segunda oportunidad y entrando en la rueda de la exclusión social. La exclusión social, las desigualdades sociales en el entorno, la división social...no disponer de una vivienda, pueden provocar en las familias frustración, angustia, inseguridad y baja autoestima. Todas estas dificultades pueden terminar concretándose para el individuo desahuciado y su entorno en el desarrollo de enfermedades mentales fracaso escolar, aumento del consumo de drogas y suicidios como, por desgracia, ya hemos vivido³.

Evolución del número de desahucios en España

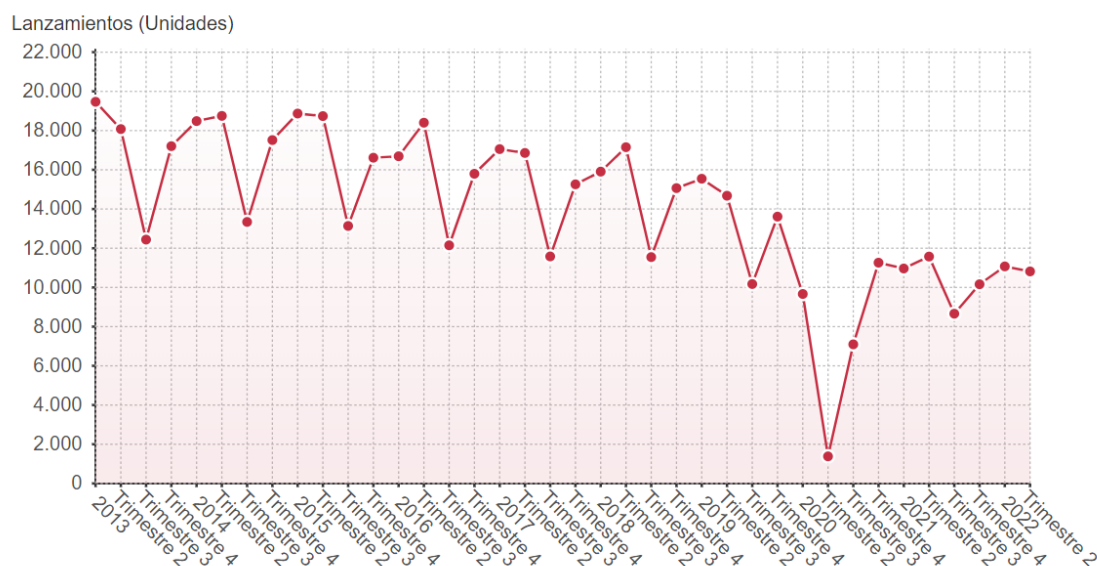


Gráfico 1 Desahucios en España desde 2013 hasta 2022. Extraído de www.epdata.es

El impacto psicológico de los desahucios es equivalente al de algunas situaciones de catástrofe, declara para El Mundo Fouce, que ha participado en la asistencia psicológica de víctimas del 11 -M (El Mundo). Afirma que se vive una especie de duelo por la pérdida de la vivienda, aunque los efectos del desahucio comienzan mucho antes de producirse la pérdida de la vivienda como tal, siendo un proceso en el que la víctima tiende a aislarse,

³ Maria Assumpció Vilà i Planas. La pérdida de la vivienda, una injusticia notoria. 2012

como consecuencia de la vergüenza que causa⁴. En los casos más graves puede derivar en el suicidio, una realidad que muestra la jaula que supone para muchos la pérdida de la vivienda.

En España el Gobierno ha aprobado recientemente una norma para frenar los desahucios, suspendidos hasta el 30 de junio de 2023. Esta protección de la vivienda persigue el objetivo “de que nadie quede fuera” según páginas oficiales del gobierno, y prohíben el desahucio de colectivos vulnerables que puedan ser objeto de desahucio (Gobierno de España). Pese a la aprobación de esta Ley por el Derecho a la Vivienda, esta no aborda con la suficiente contundencia la protección de la infancia frente a los desahucios (“Save de children”).

Así pues, la pérdida de la vivienda constituye la ruptura total con las ideas utópicas de un individuo, no solo a nivel personal, sino que afectan a la totalidad de la unidad familiar, que tiene a aislarse en sí misma y alejarse de la sociedad. Además, la vivienda resulta imprescindible, puesto que es el espacio de desarrollo emocional y crecimiento de los más pequeños. De esta manera, la distopía generada por los desahucios ocasionada por la pérdida de la vivienda no solo rompe con las ideas utópicas de un individuo (tener una casa, independencia, crecimiento personal, profesional etc.) sino también con el proceso de crecimiento de los más pequeños, llegando en un momento vulnerable,

⁴ Las secuelas del desahucio. El Mundo. Laura Tardón, 2013.

<https://www.elmundo.es/elmundosalud/2013/04/08/neurociencia/1365439668.html>

“¿Por qué siguen los desahucios?” El País. Gonzalo Moncloa Allison. 2022

<https://cadenaser.com/nacional/2023/02/20/vuelven-los-desahucios-se-disparan-casi-un-40-y-hacen-sonar-las-alarmas-cadena-ser/>

"Suspensión De Desahucios Y De Lanzamientos - Medidas Sociales Frente Al Coronavirus (COVID-19) Ministerio De Derechos Sociales Y Agenda 2030". 2023. Sanidad.Gob.Es.

https://www.eldiario.es/sociedad/canada-real-barrio-auto-construccion-frente-estigma-abandono-presion-inmobiliaria_1_9830859.html

"Desahucios, Estadísticas, Datos Y Gráficos". 2023. Epdata.Es.

<https://www.epdata.es/datos/desahucios-estadisticas-datos-hoy-graficos-cgpi/230/espana/106>

5.2. Una aproximación real a las distopías invisibles: De la vulnerabilidad y fragilidad a las distopías locales: el ejemplo de “Las Viudas” (Valladolid)

El crecimiento urbano es inherente a las ciudades y forma parte de su naturaleza y razón de ser actual. La dinámica urbana y su distribución espacial es, en muchos casos, explicada a través de la huella histórica de las ciudades, un hecho que apreciamos en muchos casos a través de los nombres del viario (calles, plazas etc.) o en la segregación espacial de barrios y manzanas concretas. Claro que este proceso no tiene lugar de una manera equitativa, por lo que el crecimiento urbano es generador de grandes desigualdades espaciales muy difíciles de solventar o, de serlo, requiriendo una importante inversión económica. Estas desigualdades se anclan en el espacio y generan progresivamente un grado de degeneración urbana en el que todos los agentes se ven afectados.

Una zona urbana históricamente asociada a la actividad industrial es el *East End* en la ciudad londinense, y constituye todo un paradigma sobre esta cuestión. Este distrito adquiere unas características urbanas específicas: El hacinamiento de la mano obrera, la usurpación de suelo urbano para hacer frente a la llegada masiva trabajadores y la construcción de fábricas hicieron del entorno urbano del *East End* una zona desacreditada del resto de la capital londinense. Este hecho se vio agravado por los asesinatos cometidos por Jack el Destripador a mediados del siglo XIX⁵, que ayudaron a terminar de configurar una imagen urbana oscura, sinónimo de pobreza y criminalidad.⁶

<<Los barrios del nordeste y del sudeste son, a consecuencia de los bajos precios de las viviendas, habitados mayoritariamente por obreros, prostitutas y toda una turba de hombres que la falta de trabajo y los vicios de todo tipo convierten en vagabundos, o que la miseria y el hambre fuerzan a la mendicidad o a la criminalidad. Allí se encuentran estas pandillas de niños que salen cada noche de sus madrigueras para asaltar la ciudad, donde se entregan al crimen muy seguros de librarse de la policía, que es insuficiente para un territorio tan inmenso>> (Paseos por Londres, 1840, Flora Tristán)

⁵ John Philip Jenkins, Jack the Ripper, Identity, Facts, Victims, and Suspects. Britannica <https://www.britannica.com/biography/Jack-the-Ripper>

⁶ East End Londres. Londresweb (2023). https://www.londresweb.com/east_end_londres.htm

Londres a parte, las desigualdades espaciales asociadas al crecimiento histórico se manifiestan en la actualidad en las diferencias en el acceso a recursos (económicos, suelo, oportunidades laborales y de crecimiento personal) que ofrece el entorno urbano donde se reside, además de en el acceso a servicios y oportunidades entre las diferentes áreas geográficas dentro de una ciudad. Son especialmente sensibles la educación, la salud, la seguridad y la calidad de vida en general.

En este tema la segregación residencial es una de las principales causas de las desigualdades espaciales, puesto que la zona donde se reside condiciona los servicios a los que se tiene acceso, siendo la segregación residencial la tendencia de las personas a vivir cerca de otras personas con características similares, como el nivel socioeconómico o la etnia. Esto puede generar barrios o zonas urbanas que están claramente diferenciados entre sí en términos de ingreso, educación y otros indicadores socioeconómicos.



Imagen 13 Ejemplo extremo de segregación residencial en Sudáfrica. Extraído de archdaily <https://www.archdaily.cl/cl/962454/un-pais-dividido-segregacion-y-desigualdad-urbana-en-sudafrica>

Con el paso del tiempo estos factores pueden llegar a configurar en el entorno urbano pequeños núcleos distópicos al margen del resto de la ciudad que van quedando cada vez más aislados hasta convertirse en distopías inapreciables para el resto de la ciudad. Otro entorno donde se aprecian grandes diferencias es la Cañada Real, en Madrid. En este entorno se localizan una serie de asentamientos ilegales en los que reside en su mayoría

población vulnerable en viviendas irregulares, en muchos casos levantadas por sus propios habitantes.⁷



Imagen 10 Cañada Real Galiana. Sector 5. Rivas Vaciamadrid. Fuente: Ayto. Rivas Vaciamadrid (2017) https://www.researchgate.net/figure/Canada-Real-Galiana-Sector-5-Rivas-Vaciamadrid-Fuente-Ayto-Rivas-Vaciamadrid-2017_fig1_337861913

“Las Viudas”

Un ejemplo de distopía sobrevenida es Las Viudas, dentro del barrio Las Delicias (Valladolid). Este espacio, el barrio de Las Delicias, está enmarcado en dos acontecimientos fundamentales: la llegada del ferrocarril, elemento de activación económica y vertebración espacial, y la instalación de los Talleres de la Compañía del Norte durante el siglo XIX. Cabe remarcar que las vías separaron este espacio del resto de la ciudad, un hecho que ha influido en su trayectoria histórica desde este momento hasta la actualidad. Esta nueva periferia obrera, de carácter no suburbial en origen, ahora distopía sobrevenida, ha crecido y se ha transformado a espaldas al resto de la ciudad, de la que queda separada por las vías del tren (elemento crucial para entender la ciudad de Valladolid). Las características de esta zona han estado históricamente ligadas con una población de renta bajas, un motivo por el cual se ha convertido en objetivo de diferentes asociaciones y organizaciones que trabajan en este entorno.⁸

⁷ El Diario. La Cañada Real, un barrio en (auto)construcción frente al estigma, el abandono y la presión inmobiliaria. 2023 https://www.eldiario.es/sociedad/canada-real-barrio-auto-construccion-frente-estigma-abandono-presion-inmobiliaria_1_9830859.html

⁸ Convivencia y Urbanismo en Caamaño y Las Viudas: grupos de discusión. Grupo de Santo Toribio para el estudio sobre el urbanismo y la convivencia en Caamaño y Las Viuda, 2019. Álvaro Martínez García-Salmones, 2019. P 9



Imagen 11 Vista aérea de la ciudad de Valladolid en la que se aprecian las vías del tren, dividiendo la ciudad. Extraído de <https://www.mapasmurales.es/mapa-valladolid-fotografia-aerea/>

En sus inicios, la barriada Las Viudas⁹ (denominación no oficial del conjunto de viviendas del pequeño polígono Francisco Franco, en su día destinado a viudas de guerra, y el grupo Jesús Aramburu) estaba formada por dos grupos diferentes de viviendas oficiales, y constituida por un total de 180 viviendas. En su formación influyeron notablemente los flujos migratorios campo-ciudad, con la llegada de la industria Valladolid se comportó como un polo atrayente de población española e inmigrante de otros países, atraídos por la idea de conseguir un trabajo. Al igual que el resto del barrio obrero, los problemas de salubridad asociados al proletariado urbano eran evidentes, tal y como se describe en las memorias de la Junta Local de Sanidad. En ellas se describen las condiciones de las viviendas obreras: casas bajas, cuya entrada se verifica por corrales en malas condiciones, con un sumidero del que hace uso toda la vecindad, estancias pequeñas, de reducidas dimensiones para el número de individuos que acogían.

En sus más de cien años de historia, este entorno ha sido escenario de un crecimiento irregular, tal y como se ha señalado en líneas anteriores. En sí es posible diferenciar cuatro etapas distintas,¹⁰ que han quedado señaladas en su entorno urbano:

- Desde la instalación del ferrocarril (8 de julio de 1860) hasta los primeros años del siglo XX: crecimiento reducido pero que permite construir los cimientos de la estructura básica del barrio.

⁹ Se denominará así al conjunto de viviendas puesto que así se conoce en el entorno de la ciudad de Valladolid, y así se referirán a él los diversos entrevistados posteriormente.

¹⁰ Basilio Calderón Calderón, José M^o Delgado, Henar Pascual y Luis Jesús Pastor. Conocer el barrio de Las Delicias. Un espacio vinculado al desarrollo ferroviario e industrial de Valladolid. P 31

- 1910-1930: Crecimiento especular, fase de apertura y ocupación urbana.
- 1930-1950 Fase atónica, en la que no se producen nuevas ocupaciones ni mejoras urbanas.
- 1960-1980: Enérgica actividad constructiva, nuevas dotaciones y mejoras de equipamiento (sanitario, educativo...).

En el entorno urbano donde se encuentra la manzana de las viudas presenta una gran variedad de edificaciones, existiendo vestigios de casas molineras pertenecientes al periodo de origen del barrio, aunque de forma minoritaria. En general, son viviendas deterioradas, algunas abandonadas cuya altura no es homogénea. Estas viviendas son esencialmente colectivas y fueron construidas entre las décadas de 1960 y 1970. Algunas han sido sustituidas y otras han sufrido un proceso de remodelación. Se puede apreciar que presentan problemas en la figura y daños en las instalaciones, especialmente los bloques de la manzana de Jesús Aramburu o, de igual modo, el poblado de FASA.



Imagen 14 Complejo residencias Las Viudas, vista general. Año desconocido. Extraído de El Norte de Castilla

El viario se caracteriza por la presencia de calles estrechas y edificios altos, con abundantes callejones cerrados y calles peatonales bastante estrechas. Su estructura en manzanas complica la apertura de espacios verdes, los cuales se encuentran en los extremos del barrio: el parque de la Paz (al sur) y el parque de Canterac y funcionan también como espacios de encuentro social para sus habitantes. En el caso concreto de las Viudas, casas inicialmente diseñadas y construidas para dar cabida a una o dos personas, contando con 40-45 metros cuadrados aproximadamente, los espacios a destacar son las plazas existentes entre los edificios que componen la manzana. Actualmente son espacios sumamente degradados, cuyo mobiliario urbano (escaso) se encuentra en un pésimo estado, siendo un peligro para la población residente.



Imagen 15 Fotografía del complejo residencial Las Viudas próxima a su construcción 1960. Extraído de Archivo municipal de Valladolid

La transformación del entorno urbano en las últimas décadas ha sido consecuencia de los cambios sociales, económicos e históricos que se han vivido en Valladolid y en el resto del país. La clase obrera que antes habitaba en este entorno ha desaparecido con el cambio de la estructura económica de la zona. Por otro lado, con el auge del sector servicios la mano de obra obrera industrial para la que estaban destinadas estas viviendas, ha ido desapareciendo, llevándose también con ella la identidad obrera de las sociedades posindustriales.

El crecimiento de las áreas periurbanas y la construcción de nuevos barrios más modernos y en mejores condiciones ha fomentado que esta clase obrera se marchase poco a poco de la zona. El crecimiento de las áreas periurbanas (es el caso de Covaresa o Parquesol) ha dado lugar a nuevas residencias, la mayoría en forma de vivienda unifamiliar, cuyo suelo es más barato que el centro de las ciudades, por lo que atrae a población joven y que, en general, posee menos recursos económicos que invertir en la vivienda.

Los factores que pueden provocar la falta de integración en una sociedad son variados, no existe una sola razón por la cual un grupo social queda al margen del resto del entorno

social. El desempleo, una mala situación económica (pues les impide participar en las actividades sociales), la falta de confianza personal, carencias entre sus lazos familiares...son algunas de las causas que pueden llegar a relegar a algunos individuos al margen de la sociedad. También aleja a estas personas de las opciones de empleo y, en consecuencia, de la percepción de ingresos y educación y condiciona los espacios a los que pueden aspirar en el entorno de la ciudad.

La vulnerabilidad en el entorno.

Atendiendo a estas razones podemos considerar la vulnerabilidad como un proceso social que afecta a la población urbana y que presenta una serie de carencias y, debido a ello, ven reducida su calidad de vida. Por extensión, las áreas vulnerables urbanas son aquellas donde una gran parte de sus habitantes están inmersos en este proceso de exclusión y que potencialmente quedarán aislados del resto de su entorno si no se interviene. Cuando no se actúa sobre este proceso las áreas urbanas que sufren esta condición se convierten en espacios excluidos (distopías sobrevenidas, pues el planteamiento utópico inicial se rompe) y sus habitantes se encuentran alejados de la sociedad.

La existencia de grupos sociales vulnerables o en riesgo de exclusión constituye todo un desafío para la ciudad, puesto que integrar espacios con una profunda degradación plantea la necesidad de una inversión económica, en ocasiones con una participación de los habitantes a la que no todos pueden hacer frente. Por otro lado la rehabilitación de estos espacios no soluciona los problemas sobrevenidos a la vulnerabilidad social, muchas veces vinculadas a actividades delictivas.

La vulnerabilidad plantea además la existencia de varias dimensiones¹¹:

- Vulnerabilidad sociodemográfica, con factores como el envejecimiento demográfico, la inmigración extranjera y su difícil situación en el país, y la complejidad en la estructura de los hogares.
- Vulnerabilidad socioeconómica, que engloba el desempleo y la precariedad laboral, muchas veces consecuencia de los bajos niveles formativos de las personas migrantes y/o clase obrera, que les impide acceder a un trabajo cualificado.
- Vulnerabilidad residencial, debido a la infravivienda (mal estado de conservación, insuficiente espacio, falta de instalaciones básicas) además de englobar las

¹¹ Jesus García Araque. Vulnerabilidad urbana desapercibida. El caso de la ciudad de Valladolid u propuesta metodológica para su detección. Universidad de Valladolid. 2021.

percepciones subjetivas de los residentes del entorno urbano, tales como ruidos, degradación, contaminación, malas comunicaciones, delincuencia, pocas zonas verdes...

En este entorno en particular de Las Viudas, se observa la vulnerabilidad en dimensiones diversas: residencial; con viviendas en mal estado y carencias, hacinamiento de individuos y viviendas “okupadas”; urbanística y dotacional, al contar con dotaciones deterioradas y deficientes y un exceso de equipamientos y dotaciones; vulnerabilidad socioeconómica y subjetiva; ambas evidencian la interacción de la dimensión social y sus indicadores en la manera en la que los individuos perciben el espacio urbano. Los problemas de convivencia, la contaminación, la recogida de residuos urbanos, el vandalismo...son problemas asociados a la vulnerabilidad en todas sus dimensiones que convierten un entorno urbano en una distopía sobrevenida.

La vulnerabilidad y su manifestación espacial: el caso de “Las Viudas”

Pero ¿Qué sucede en “Las Viudas” y qué lo convierte en un espacio distópico? ¿Cuándo un barrio *vulnerable* se transforma en un espacio *distópico*? ¿Cuándo un espacio se transforma y pasa a ser un entorno tan sumamente degradado que no merece la pena arreglarlo? Comentaremos esta cuestión en las líneas siguientes.

No es posible responder a esta cuestión aludiendo únicamente a una sola razón de un ámbito concreto, sino que las causas son varias. Un entorno inicialmente pensado para dar cabida a un número muy reducido de personas, en una zona donde el precio del suelo es reducido y, por lo tanto, asequible ha dado como resultado que las personas con menos recursos económicos sean las que ocupan principalmente este espacio, junto a los antiguos propietarios. Por otro lado, la superficie media habitada por habitante es de 13m² en Las Viudas, frente a los 43 m² de media municipal (Grupo de Convivencia y urbanismo).

El precio del suelo, junto a las diferentes crisis migratorias, ha propiciado que la población mayoritaria sea la migrante, cuyos recursos económicos son escasos. Estos factores hacen que el hacinamiento sea un problema que agrava la situación y la convivencia urbana en el entorno, tal y como se ha visto reflejado durante la pandemia de covid-19¹². Según el

¹² A. G. Mozo Las Viudas es la zona con más salidas pese al confinamiento. El diario de Valladolid. Lunes, 4 de mayo de 2020 <https://www.eldiadevalladolid.com/Noticia/zfe8b3312-0d16-c564-0fd6d4d3d4454490/202004/Las-Viudas-es-la-zona-con-mas-salidas-pese-al-confinamiento>

periódico El día de Valladolid el porcentaje de salidas durante el confinamiento fue mucho mayor que el registrado en el resto de la ciudad, con un 25% de salidas frente al 10% registrado en el entorno de zona universidad (Fuente: Instituto Nacional de Estadística).

La escasez de recursos económicos y las dificultades para acceder al mercado de trabajo (tales como el idioma, la formación académica y otros requisitos potenciales) junto a las dificultades para encajar en la sociedad “anfitriona” hacen que la aparición de actividades delictivas, como el tráfico de drogas, tenga cierto carácter recurrente.

Esta actividad en concreto, junto a las consecuencias sociales que acarrea, ha supuesto para Las Viudas un lastre a la hora de atraer inversión y nuevos propietarios, además de crear una barrera de aislamiento respecto al resto del entorno, provocando cierta reticencia en el resto de los habitantes del Barrio y de la población de Valladolid. En esta barrera imaginaria, la propaganda de la prensa contribuye a aislar este espacio incrementado la imagen conflictiva de Las Viudas.¹³

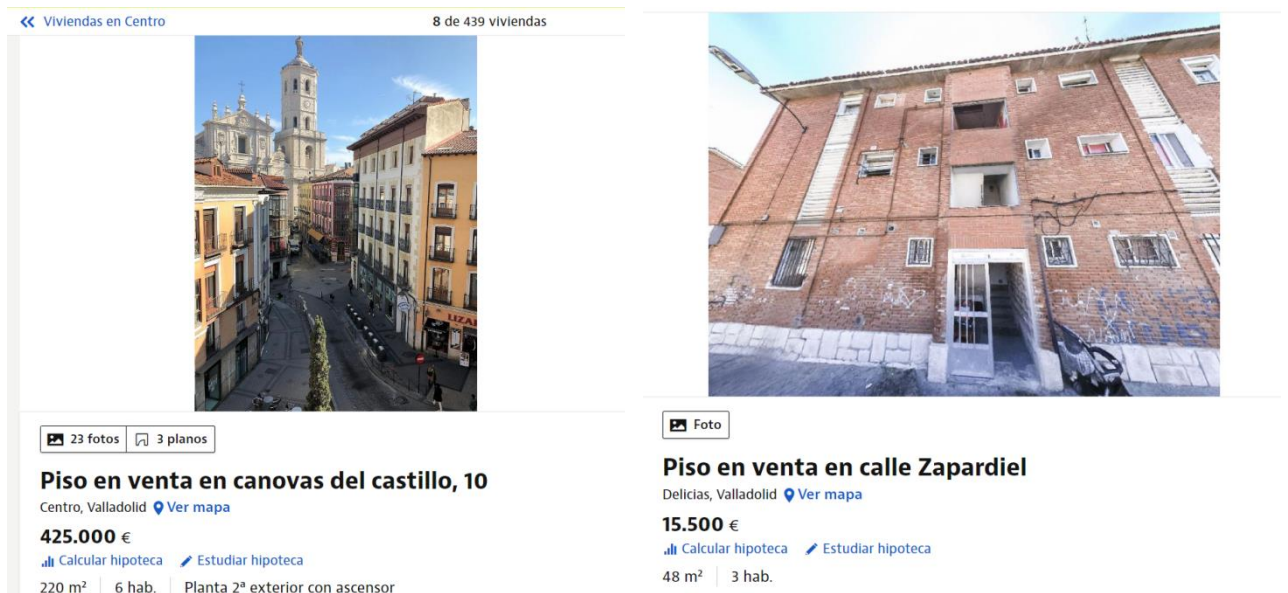
A parte de los evidentes problemas de salud física y mental del individuo, la droga acarrea problemas legales para la convivencia en el entorno (encarcelamientos, arrestos que crean una imagen conflictiva del barrio) y para las oportunidades laborales y educativas. Otras consecuencias como la desintegración familiar y los problemas económicos, se manifiestan en el espacio en la desestructuración del núcleo familiar, lo que favorece el hacinamiento en las viviendas del barrio.

Por lo tanto, la degradación no es únicamente urbana, ni mucho lejos, por lo que toda actuación planteada debe ser multidisciplinar y no solo enfocada a la renovación o reconstrucción de mobiliario, espacios etc.

¹³ El norte de Castilla. A juicio tras ser detenido en Las Viudas con 155 gramos de cocaína. Jueves, 13 de abril 2023, <https://www.elnortedecastilla.es/valladolid/juicio-tras-detenido-viudas-155-gramos-cocaina-20230413120702-nt.html>

Alvar Salvado. El Español, Castilla y León. Una operación antidroga en Las Viudas y 25 años de cárcel. 2022 from https://www.elespanol.com/castilla-y-leon/region/valladolid/20221117/operacion-antidroga-viudas-anos-carcel/719178437_0.html

Se adjuntan a continuación una comparación de las ofertas de venta de pisos en Las Viudas y en el centro de Valladolid. Se aprecia una diferencia en el precio importante, así como en la superficie del piso.



← Viviendas en Centro 8 de 439 viviendas

Piso en venta en canovas del castillo, 10
Centro, Valladolid [Ver mapa](#)
425.000 €
[Calcular hipoteca](#) [Estudiar hipoteca](#)
220 m² | 6 hab. | Planta 2ª exterior con ascensor

Piso en venta en calle Zapardiel
Delicias, Valladolid [Ver mapa](#)
15.500 €
[Calcular hipoteca](#) [Estudiar hipoteca](#)
48 m² | 3 hab.

Imagen 16 Comparativa de la venta de pisos en el centro de Valladolid y Las Viudas. Extraído de idealista <https://www.idealista.com/inmueble/90025672/>.

Cabe remarcar que en los diversos portales consultados se han encontrado diversas ofertas de pisos en las Viudas con precios bastante bajos en comparación con el resto de Valladolid.

Según el “*Plan Municipal de Vivienda de Valladolid 2017-2020*” se ha promovido un programa de eliminación de infraviviendas, barrios vulnerables, medidas energéticas y de accesibilidad, tratando de crear una nueva política de vivienda en base a las necesidades de la misma en este entorno. Los temas a tratar en el citado plan son: Programa de eliminación de infraviviendas, chabolismo y hacinamiento, zona este; Barrios vulnerables; medidas frente a la pobreza energética y residencial y la accesibilidad en edificios y viviendas.

También contempla el desarrollo del proyecto *Remourban*, una iniciativa financiada por fondos europeos, cuyas actuaciones principales planteadas eran: aislamiento término en el exterior de las fachadas de los edificios, fachadas fotovoltaicas productoras de energía, caldera de biomasa y reforma de la sala de caldera. Sustitución de la red de calefacción buscando la mejora en su aislamiento y reducir, de esta manera, las pérdidas y centralizar el agua caliente sanitaria conectándola a la red central de calor del edificio. Por último

contemplaba la instalación de termostatos para controlar la temperatura de las viviendas y poder repartir el gasto entre los vecinos. En general se buscaba una optimización del consumo energético de los edificios.

Lo que sucede con los planes de regeneración y las actuaciones promovidas por la administración es que están enfocadas únicamente al entorno físico, dejando de lado la importancia de la cuestión social. De este modo la implicación de los habitantes del barrio en las actuaciones es nula, como también la conciencia de mantener y cuidar el entorno. Por otro lado, no existe tampoco un sentimiento de implicación con el espacio al abundar los alquileres (o incluso la “okupación”), junto a la inexistencia de una conciencia social, tal y como han reflejado los entrevistados durante el trabajo de campo realizado.

En conclusión, son espacios cuyas características sociales y económicas hacen realmente complicado llevar a cabo programas de regeneración y renovación con éxito, cuyos requisitos económicos son, además, muy elevados. Por otro lado, un enfoque únicamente urbano y arquitectónico no soluciona el problema social al que se enfrentan estos espacios, donde el tráfico de drogas y otras actividades problemáticas son abundantes.

Esta realidad es la “otra cara de la moneda” de ciudades como Valladolid con el entorno de Las Viudas o Madrid con el barrio de la Cañada Real, que trabajan para hacer de sus centros y entornos cercanos a estas micro-utopías enfocadas a convertirse en entornos afables, verdes y cómodos para sus habitantes, mientras que deja degradarse otros espacios donde reside una población que no corre la misma suerte. Estos núcleos distópicos también forman parte de las ciudades pero terminan por degradarse hasta tal punto que la única solución eficaz es su demolición tras la reubicación de sus habitantes, en caso de que estén habitadas. Ejemplo de ello son Las Velas de Schampia¹⁴, en Nápoles, Italia, un edificio arquitectónico de naturaleza inclusiva que terminó por ser demolido al no poder rehabilitarse debido al estado tan elevado de degradación.

¹⁴ M. Martínez Eukliadas. Las Velas de Scampia: cuando la arquitectura inclusiva se vuelve contra las personas. Martes 8 septiembre 2020). <https://tomorrow.city/a/velas-de-scampia>



Imagen 17 Velas de Scampia. Extraído de El País.
https://elpais.com/internacional/2019/03/09/actualidad/1552127241_349368.html

En sí la integridad ecológica de un entorno urbano determinado y, por ende, de los individuos que lo habitan está estrechamente relacionado con la igualdad social. En un ambiente degradado, en todos los sentidos, es muy difícil que se pueda vivir de forma saludable. Es imprescindible entender a la nueva realidad socio-ambiental (Murga-Menoyo, M. A. 2015) formada por la diversificación étnica y cultural, las desigualdades sociales (ya sea por razón de género, religión, cultura), los problemas ecológicos, la pérdida de biodiversidad, la sobreproducción de residuos o el importante crecimiento de la población, entre otros factores.

La vulnerabilidad, referida a un espacio concreto determina un espacio en su estructura urbana, económica y social. Estas son tres dimensiones irremediablemente interconectadas en su manifestación espacial. Es por ello que cualquier intervención debe ser planteada de forma multidisciplinar, favoreciendo la transformación social, económica y urbana.

De la teoría al caso práctico: aproximación a la realidad de Las Viudas.

A través del trabajo de campo se han identificado algunas distopías invisibles dentro del barrio de Las Delicias que constituyen en toda regla signos de la degradación urbana en el entorno. Estos centros de degradación, caracterizados en la mayoría de los casos por el mal estado del mobiliario urbano, pintadas y grafitis en las superficies verticales, mal estado de zonas comunes, como patios interiores y zonas verdes además de un sistema de limpieza y recogida de residuos insuficiente.

Se adjuntan a continuación algunos de los rasgos identificados como distopías invisibles en la zona conocida como Las Viudas, de elaboración propia tras realizar el trabajo de campo antes mencionado.



| Figura 1 | |
|---|--|
| |  |
|  | |
| Zona barrio Las Delicias «Las Viudas» | Degradación de las zonas interiores. Cableado suelto que cuelga sobre las fachadas de los edificios. Se aprecia un intento de tapar las pintadas y grafitis pintando las paredes de ladrillo. |
| Año | 2023 |
| Elaboración propia marzo 2023 | |

Figura 2 (detalle figura 1)

| | |
|---|--|
| |  |
|  | |
| Zona barrio Las Delicias «Las Viudas» | Al fondo de la imagen se aprecia el desgaste de la escalera del edificio, expuesta a las inclemencias del tiempo. En algunos edificios han sido tapiadas con materiales de ladrillo. |
| Año 2023 | |
| Elaboración propia marzo 2023 | |

Figura 3



| | |
|---|---|
| |  |
|  | |
| Zona barrio Las Delicias «Las Viudas» | Detalle de las fachadas, se aprecia el deterioro de las zonas “verdes”, que están descuidadas, debido a la ausencia del servicio de jardinería. |
| Año 2023 | |
| Elaboración propia marzo 2023 | |

Figura 4




geografía

Zona barrio Las Delicias
«Las Viudas»

Año 2023

Elaboración propia marzo 2023

Mal estado de las entradas a las diferentes construcciones,
en las que se aprecia un desgaste severo.
Acumulación de residuos

Figura 5



Zona barrio Las Delicias
«Las Viudas»

Año 2023

Elaboración propia marzo 2023

Mal estado de las zonas interiores, desgaste general del pavimento que presenta socavones que se han intentado arreglar utilizando medios caseros, en este caso utilizando un *palet*.

Figura 6



Zona barrio Las Delicias
«Las Viudas»

Año 2023

Elaboración propia marzo 2023

Detalle de una de las zonas exteriores de la manzana donde se aprecia una reforma en la escalera del edificio, que ha sido cerrada. Las zonas exteriores presentan un estado menos degradado que las interiores.

Figura 7



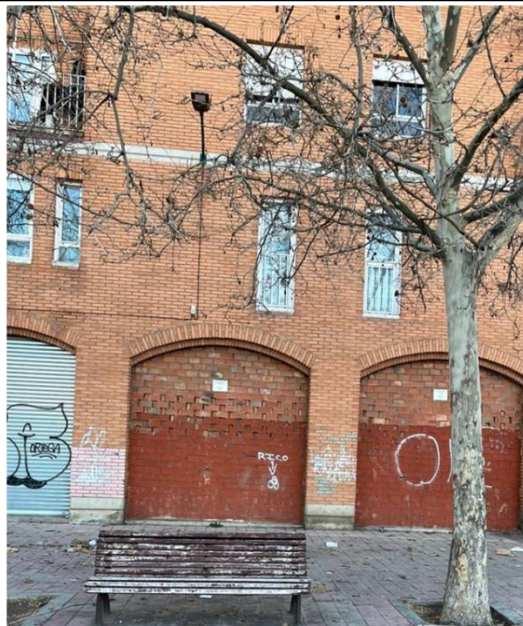
Zona barrio Las Delicias
«Las Viudas»

Año 2023

Elaboración propia marzo 2023

Se puede apreciar cierta ausencia en la recogida de basuras del barrio. Esta se acumula desordenadamente alrededor de los contenedores llegando a dificultar el paso de vehículos. Por su parte, los contenedores presentan signos de haber sido quemados.

Figura 8



Zona barrio Las Delicias
«Las Viudas»

Año 2023

Elaboración propia marzo 2023

Tapiado de zonas comerciales próximas al barrio

Figura 9



Zona barrio Las Delicias
«Las Viudas»

Año 2023

Elaboración propia marzo 2023

Arreglo de las zonas exteriores de la manzana. Reparación de fachadas con nuevos materiales, cierre de las escaleras, viviendas mejor mantenidas.

Figura 10



Zona barrio Las Delicias
«Las Viudas»

Año 2022

Fuente: Google maps

Evidencia de actividades delictivas, apreciable en la bicicleta a la que le falta la rueda de atrás. En general, la visión de las fachadas refleja un estado muy diferente al resto de la ciudad vallisoletana.

Aunque a través de fuentes y bibliografía es posible acercarse a la realidad que es estudiada de manera objetiva y analítica, el trabajo de campo permite comprobar la veracidad de las afirmaciones e hipótesis lanzadas. Es por ello por lo que he decidido incluir una entrevista realizada a un residente del barrio de las Delicias, cerca de las Viudas, así como a uno de los integrantes del grupo de Convivencia y Urbanismo del barrio y al sociólogo que trabaja en el grupo.

Se adjunta una transcripción de la entrevista en cuestión:

| Pregunta | Respuesta*¹⁵ | Comentarios |
|---|--|--|
| Lugar de residencia | Calle Ebro | |
| Tiempo de residencia | Siempre ha residido en esta zona | Remarcó que él personalmente nunca ha tenido ningún problema |
| Cómo ves tú este barrio (Delicias, Viudas y entorno) | Pedro hizo hincapié en que la zona está muy degradada, utilizando el término “venida a menos”. Recalcó en reiteradas ocasiones que no se cuida y que se priorizan otros espacios. | A lo largo de la entrevista afirmó que la dejadez y degradación del barrio tiene mucho que ver con la ausencia de propietarios y el aumento de alquileres. |
| ¿Crees que existe conciencia social urbana? | Afirmó que no. | A su parecer, la falta de propietarios que vivan en el entorno hace que las personas no cuiden el barrio (mobiliario urbano, espacios públicos, etc.). |
| ¿Qué opinas del cambio generacional que ha habido en el barrio? | Para él este cambio generacional y demográfico, es uno de los problemas principales. Afirmó que, cuando la población vive en su mayoría de ayudas económicas y pequeños trabajos, tiende a estancarse y a ser “inactivos”. | Las Delicias, y en concreto las Viudas, era un “poblado” para los trabajadores de la FASA (Renault). |

¹⁵ * Se incluyen entrecomilladas (“) conceptos y términos empleados por el entrevistado con el fin de acercar la transcripción a la autenticidad de la entrevista.

| | | |
|--|---|--|
| <p>¿Crees que sería posible reconvertir esa zona (Las Viudas) en un espacio diferente?</p> | <p>Afirmó que no y que, en todo caso, sería mejor empezar de nuevo y “tirarlo todo”.</p> | <p>En su opinión el problema no es el espacio sino las personas que lo habitan. Si no se les da la posibilidad de ser económicamente activos, dinámicos, cualquier persona con una inversión económica 0 en un espacio no se va a sentir responsable del mismo. Por otro lado, hizo énfasis en que “no es cuestión de razas o costumbres” sino de “facilidad” para “salir de la miseria”, porque “es fácil caer en el dinero fácil” (hablando de los problemas con la droga en estos lugares).</p> |
| <p>¿Consideras que este entorno y el centro de la ciudad son iguales a la vista de la población?</p> | <p>Afirmó que no.</p> | <p>Recalcó que existe un desconocimiento del barrio de las Delicias y lo que se promueve en él. Actividades sociales y culturales de los centros cívicos y otras propuestas. También comentó que las vías han apartado este espacio de la ciudad, aislándolo del centro y creando una “zanja” de desigualdad.</p> |
| <p>¿Qué conceptos dirías que describen el barrio, especialmente en la zona de las Viudas?</p> | <p>Dejadez, descuido, alquiler y okupación, falta de conciencia, individualismo, degradación...</p> | |

Entrevista al educador de calle en la zona de Las Viudas (transcripción)

En el entorno urbano donde se encuentra la zona de Las Viudas las actuaciones que se realizan sobre el terreno no valen para nada. Por más que se realicen lavados de cara en el sentido urbanístico del término, si no hay una voluntad de ocuparse de la dimensión social, todas las inversiones no van a servir para nada. Toda intervención puntual y concreta a golpe de subvención se queda, finalmente, en nada.

Para ello en el caso particular de Valladolid las concejalías de Urbanismo y Acción social deberían ser capaces de llegar a un acuerdo para implementar políticas de acción conjuntamente. Sin embargo; ambas concejalías pertenecen a partidos políticos diferentes y no se ha llegado a un acuerdo.

Desde los Centros de Acción Social se proporcionan ayudas económicas enfocadas a terminar con la pobreza. Estas ayudas se dan a cambio de la presencia en cursos y participación en actividades. Esto, lejos de lo que pueda parecer, conlleva que el individuo no se vincule a las actividades de manera voluntaria, sino a cambio de una compensación prometida. En algunos casos, las ayudas se dan a las familias con la condición de que los jóvenes (hasta los doce años) participen en las actividades que se hacen en los centros por la tarde, lo que genera conflictos cuando, llegada una edad, los jóvenes se niegan a asistir. Esto apenas es un tratamiento paliativo para tratar de erradicar la pobreza y los problemas sociales que esta genera, porque no se está incentivando al individuo a ganar autonomía y confianza en sí mismo para acabar con esta situación. No hay un acompañamiento sino un cheque regalo.

La forma de trabajo de Cáritas tiene como objetivo principal acompañar al individuo que lo necesita, a través de figuras como el educador de calle, que conoce y acompaña a las personas en su propio contexto territorial. Las actividades organizadas por la parroquia de Santo Toribio (Delicias) son voluntarias, y cuentan con la participación de aproximadamente 200 jóvenes de entre doce y veintiocho años y cuenta con seis voluntarios. La parroquia ofrece no solo actividades por la tarde, sino también clases de español y de refuerzo para migrantes, lo que ayuda sustancialmente a luchar contra el aislamiento social que conlleva un desconocimiento del idioma.

Poner freno a la pobreza intergeneracional, luchar contra el estancamiento individual, fomentar la responsabilidad del individuo para consigo y con el resto de su entorno social y la participación en el funcionamiento del centro son algunos de los objetivos que persigue el programa de Cáritas. De esta manera se consigue que sean las propias personas ayudadas las que participan en el proyecto y, llegado un punto, forman parte como voluntarios, lo que ellos denominan un proceso multiplicador.

Así, a través del empoderamiento del individuo, se proporciona un entorno dinámico a través del cual se dignifica a las personas. De esta manera se lucha contra la pobreza del entorno vinculando a los habitantes con el entorno, haciéndoles sentir útiles, libres y, en definitiva, sujetos de pleno derecho.

El Grupo de Convivencia y Urbanismo tiene su centro de acción en la parroquia de Santo Toribio, en el barrio de Las Delicias y trabaja con la población que reside en la zona, ofreciendo clases de apoyo a los alumnos de los centros educativos de alrededor y también

clases de español para personas migrantes. Los participantes con lo que pude hablar, Mónica y Jose Manuel, corroboraron las palabras de Carlos, que también forma parte del grupo de Convivencia y Urbanismo.

En conclusión, después de analizar toda la información recopilada por diferentes vías, y tras haber conocido la realidad de primera mano, tanto por medio de entrevistas como con la realización de trabajo de campo, la valoración geográfico espacial-distópica es la siguiente.

El entorno de Las Viudas constituye un foco de degradación multidisciplinar en el barrio de Las Delicias de la ciudad vallisoletana. Es heredera de un conjunto de causas históricas que han condicionado el entorno hasta la actualidad, haciendo que, poco a poco, fuese quedando cada vez más aislado del resto de la ciudad. Las desigualdades espaciales asociadas al crecimiento histórico constituyen una de las causas principales para el estado actual de la zona. Tanto el aislamiento del barrio Las Delicias debido a las vías del tren, como al propio aislamiento de las viudas debido las múltiples causas mencionadas a lo largo del trabajo, han dado lugar a un ambiente marcado por el aislamiento de sus habitantes.

Las diferentes crisis migratorias y económicas, junto a la escasa inversión y remodelación del espacio, han propiciado que el entorno de Las Viudas acoja un peso demográfico por encima de sus capacidades en un espacio en el que los signos de degradación son evidentes, como ya se ha descrito anteriormente.

Estas desigualdades manifiestan en la actualidad en las diferencias en el acceso a recursos (económicos, suelo, oportunidades laborales y de crecimiento personal) que ofrece el entorno urbano donde se reside, además de en el acceso a servicios y oportunidades entre las diferentes áreas geográficas dentro de una ciudad. Son especialmente sensibles la educación, la salud, la seguridad y la calidad de vida en general.

En este tema la segregación residencial es una de las principales causas de las desigualdades espaciales, puesto que la zona donde se reside condiciona los servicios a los que se tiene acceso. Por otro lado la segregación residencial se refiere a la tendencia de las personas a vivir cerca de otras personas con características similares, como el nivel socioeconómico o la etnia. Esto puede generar barrios o zonas urbanas que están claramente diferenciados entre sí en términos de ingreso, educación y otros indicadores socioeconómicos.

Es apreciable, además, cómo esta degradación se ha trasladado al entorno más inmediato, que presenta los mismos signos de deterioro que el bloque de viviendas en sí. Es así como un espacio calificado como distopía sobrevenida comienza a ampliarse hacia el exterior y a afectar a otras áreas. El hecho de que las características sociales y demográficas del espacio sean complejas, como se ha demostrado a partir de las entrevistas realizadas, la realización de programas y trabajos de regeneración exitosos es complicada, porque por más que el espacio pueda ser remodelado, la situación de sus habitantes sería la misma, con problemas como la exclusión social, dificultades económicas etc.

6. Las eco- utopías: una mirada verde hacia el futuro.

A través de los conceptos expuestos en apartados anteriores se ha perfilado el concepto de utopía social mediante el diseño urbano de las ciudades. Se han descrito una serie de concepciones utópicas, algunas teóricas y otras desarrolladas en la práctica, que han conseguido dejar su impronta en el trazado urbano. En todos los casos descritos los ejemplos comparten un punto en común: la búsqueda del bienestar de sus habitantes. Es aquí, en este punto, donde convergen las dos ramas planteadas en este trabajo, puesto que no se concibe el bienestar de los habitantes de una ciudad sin atender a los conceptos ecológicos básicos. Un ejemplo práctico es el del transporte y la movilidad, porque del mismo modo que la movilidad sostenible constituye un objetivo importante para las ciudades actuales, también lo es procurar el acceso a los bienes y servicios (a través de medios de transporte no motorizados o sostenibles) a todos los habitantes. El objetivo es accesibilidad total y sostenible, en definitiva los pilares de la sostenibilidad: medio económico, social y ambiental.

Desde esta perspectiva, personal y original, se plantea la calidad ecológica como una realidad vinculada imperiosamente a las utopías urbanas. De esta manera se combinan los conceptos “utopía social”, como se ha descrito anteriormente, y “eco-utopía”. De esta manera, el enfoque utópico planteado en este trabajo es el de utopía en tanto que forma de concebir una ciudad perfecta e ideal, y que constituye una meta para un entorno urbano moderno y actual. Fernando Birri describe a la perfección esta idea mediante estas palabras:

«Ella está en el horizonte. Me acerco dos pasos, ella se aleja dos pasos. Camino diez pasos y el horizonte se desplaza diez pasos más allá. Por mucho que yo camine, nunca la alcanzaré. ¿Para qué sirve la utopía? Para eso sirve: para caminar». Fernando Birri

Así, las ecoutopías plantean la utopía del desarrollo sostenible en los entornos urbanos, constituyendo en todo momento una meta y un objetivo que alcanzar, tanto desde el punto de vista urbano, como ecológico y social. Estas dimensiones están planteadas conjuntamente en los Objetivos de Desarrollo Sostenible (ODS) y más tardíamente en el objetivo 55¹⁶ dentro del marco de acción de la Unión Europea.

¹⁶ Dombrovskis V y Gentiloni P. “Un nuevo Pacto para la Estabilidad y el Crecimiento en Europa”. El país, sección economía. 23 de abril 2023. <https://elpais.com/economia/2023-04-27/un-nuevo-pacto-para-la-estabilidad-y-el-crecimiento-en-europa.html>

6.1. Las ecoutopías y el desarrollo sostenible: un viaje por la historia

En el informe Brundtland se define el desarrollo sostenible como aquel que satisface las necesidades esenciales de las generaciones presentes sin comprometer la capacidad de satisfacer las necesidades esenciales de las generaciones futuras¹⁷. Este informe en cuestión fue de los primeros acercamientos que se hicieron sobre la cuestión de la sostenibilidad y marcó el inicio de su importancia. Desde entonces han corrido ríos de tinta y se han conformado marcos legislativos, pactos, convenios... hasta conformar una parte importante de la identidad de Europa como conjunto.

En el camino que constituye el desarrollo sostenible para las ciudades son muchos los factores necesarios e implicados que, en sintonía, conforman las nuevas utopías urbanas del siglo XXI.

Mientras que las utopías surgen bajo un contexto oscuro en el que la ciudad se transforma en un medio hostil, en la actualidad el planteamiento es muy diferente. Con la Revolución industrial se alteran las condiciones de vida urbana y las ciudades deben elegir si adaptarse su nuevo carácter productivo o seguir los planteamientos utópicos que responden diseñando formas de escapar. Pero actualmente el ente urbano no puede ir a ningún sitio. En Europa, un continente poblado históricamente, no hay espacio para crear falansterios modernos alejados del mundanal ruido. Es la ciudad la que debe moldearse a las nuevas restricciones impuestas por la crisis climática: el modelo productivo actual y el cambio climático se han declarado la guerra y parecen (por decirlo suavemente) poco compatibles, así que si la ciudad no puede escapar de su razón de ser, ni de su modelo económico, tendrá que adaptarse.

Esta es probablemente la principal diferencia que existe entre las utopías del pasado y las planteadas actualmente, salvo algunas excepciones (es el caso de la ciudad The Line) no plantea nuevos modelos a crear a partir de una *tabula rasa*, sino que sus modelos parten de la aceptación y la transformación de las ciudades ya existentes¹⁸. Esto es lo que las hace especialmente complejas, puesto que estamos ante urbes con una historia que se remonta mucho tiempo atrás y cuya adaptación es complicada.

¹⁷ Informe Brundtland. ONU, Nueva York, 1987. [2] Meadows, D.L. Reflexions sobre el desenvolupament sostenible. chrome-extension://efaidnbmnnnibpcajpcglclefindmkaj/https://www.upv.es/contenidos/CAMUNISO/info/U0686956.pdf

¹⁸ Fernando. Gaja i Díaz, Futurópolis. Díaz y Pons Editores. Pp 27

6.2. Crisis del petróleo de 1973. Un antes y un después en la crisis ecológica

Después de la crisis del petróleo de 1973 una sombra negra comenzó a cernirse sobre el modelo económico de las sociedades occidentales: el precio había aumentado, sí, pero no era lo único, porque poco a poco comenzó a surgir el temor de que el recurso había iniciado una fase decreciente en su producción, lo que fue corroborado por el geólogo Marion King Hubbert (*San Saba 1903 – 1989*). Hubbert, a través de las curvas bautizadas con su nombre, fue capaz de prever la situación en la que nos encontramos en la actualidad. Estas curvas son utilizadas para describir el proceso de depleción de un recurso no reciclable cuando este es sometido a una explotación continua. Es el caso del petróleo.

“Las utopías marcan caminos para la transformación y el cambio” (Murga-Menoyo, M.A 2015)

La búsqueda de la sostenibilidad ha sido planteada en términos de cambio, un cambio radical de los objetivos que, hasta ahora, habían perseguido nuestras sociedades y ciudades y aquellos medios para alcanzarlos. Una vez que el contexto y los acontecimientos históricos nos han obligado a dejar de lado la lógica del crecimiento indefinido, pensar términos del desarrollo sostenible parecía ser la opción más favorable. Y así ha sido.

En los últimos años, gracias a un aumento del pensamiento verde, se ha prestado cada vez más atención a la sostenibilidad en el urbanismo y la arquitectura, tratando de reducir la huella de carbono de las ciudades. La inviabilidad del modelo apenas está puesta en duda en la opinión pública, aunque existan excepciones, dado el evidente agotamiento de los recursos y la difícil tarea de mantener el ecosistema mundial¹⁹.

En las siguientes gráficas es posible observar el aumento de las emisiones de Dióxido de carbono en desde la década de los años sesenta, como también las emisiones de cemento, gas y petróleo.

¹⁹ Ibid. Pp 29.

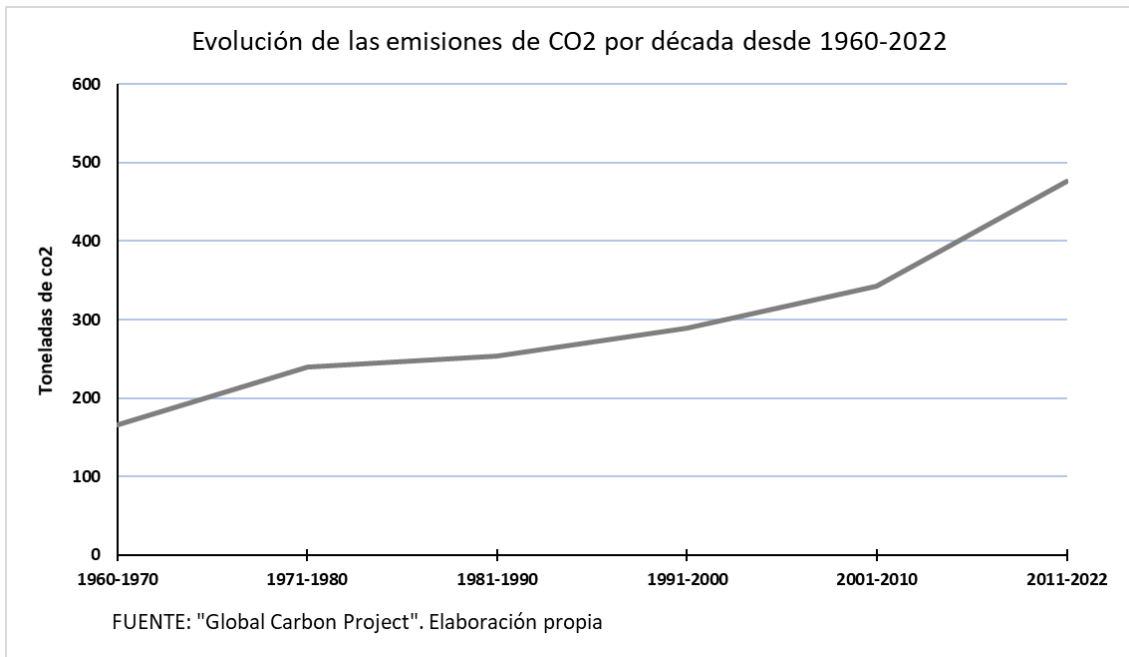


Gráfico 2 Emisión de materiales por actividad humana

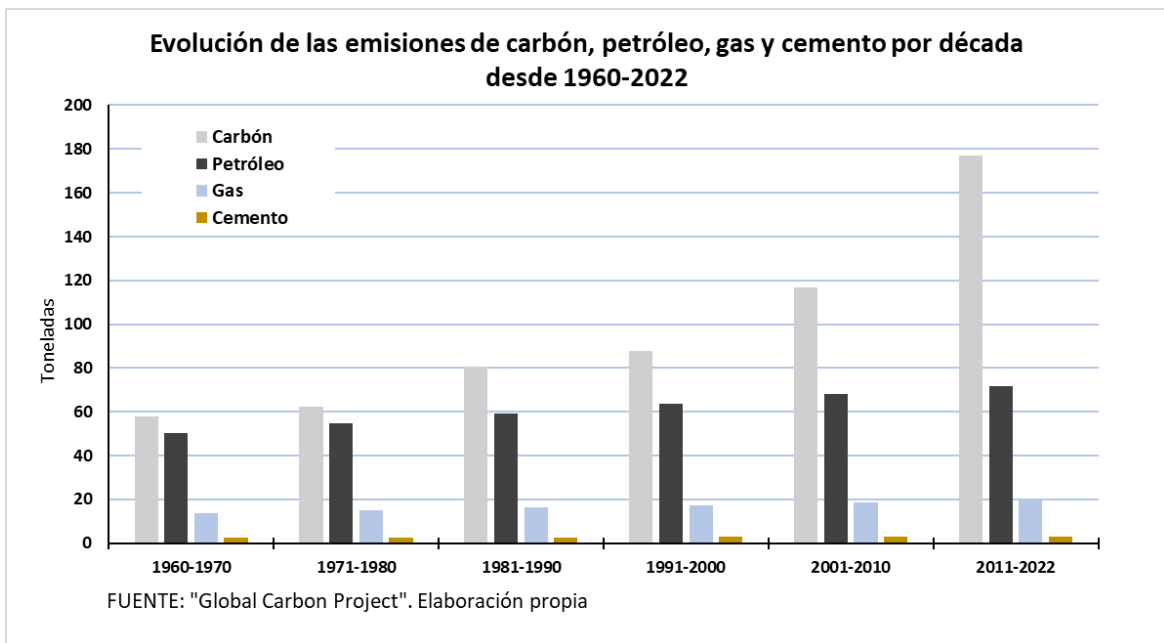


Gráfico 3 Emisión de materiales por actividad humana II

6.3. El escepticismo: la respuesta a los primeros años de crisis ecológica.

En muchos casos, especialmente antes de la llegada de la conciencia ecológica, es un planteamiento que ha sido tachado de catastrofista por los medios y políticos de los países

Europeos quienes llegaron a ridiculizar las propuestas ecológicas. Pese a ese intento de ridiculizar la conciencia verde, los datos muestran la realidad evidente del cambio climático.

El escepticismo de algunos políticos a lo referente al cambio climático queda evidenciado en algunos de sus discursos. Es el caso de José María Aznar:

<< *El cambio climático no es un fenómeno real, sino una teoría “científicamente cuestionable” que se ha transformado en una “nueva religión” cuyos abanderados son unos “enemigos de la libertad”*>>²⁰

Mariano Rajoy, quien afirmó al periódico El Mundo²¹ las siguientes declaraciones:

<< "Yo sé poco de este asunto [El Cambio Climático] pero mi primo [catedrático de Física en la Universidad de Sevilla] supongo que sabrá. Y entonces dijo: He traído aquí a diez de los más importantes científicos del mundo y ninguno me ha garantizado el tiempo que hará mañana en Sevilla. ¿Cómo alguien puede decir lo que va a pasar en el mundo dentro de 300 años? >>

En el panorama europeo, también fuera de las fronteras españolas existen quienes niegan total o parcialmente la urgencia de la crisis climática. En Francia se denomina a estas personas como *climatosceptiques*, (escépticos del clima o *climatoescépticos*) y, aunque no representan una mayoría importante, sí destacan algunas figuras científicas de cierta relevancia.

Es el caso de Claude Allègre, geoquímico y político francés y Vincent Courtillot, geofísico, quienes muestran una postura escéptica sobre la crisis climática. Sin embargo, su pensamiento se fundamenta (a grandes rasgos) en que las fluctuaciones de temperaturas a través de la historia han ocurrido siempre. Es una visión diferente que no niega como tal el aumento de las temperaturas sino que aluden que este no es más que un proceso normal en la historia de la tierra²².

²⁰ Rafael Mendez: "Aznar dice que le ecología es el nuevo comunismo y duda del calentamiento" El País, 23 octubre 2008. https://elpais.com/diario/2008/10/23/sociedad/1224712806_850215.html

²¹ TERRASA, R. 2015. "El 'Cambio' Climático De Rajoy: Del Negacionismo De Su Primo Al 'Mayor Reto Medioambiental'". ELMUNDO. <https://www.elmundo.es/ciencia/2015/11/30/565c8b2d46163f3c428b464d.html>.

²² Thomas DESZPOT "Les Fluctuations Du Climat Ont Toujours Existé" : Un Argument Climato-Sceptique Trompeur". 2021. TF1 INFO. <https://www.tf1info.fr/environnement-ecologie/environnement-les-fluctuations-du-climat-ont-toujours-existe-un-argument-climato-sceptique-trompeur-2190844.html>.

6.4. Crisis ecológica ¿Realidad o distopía ecológica?

La crítica al modelo social y económico actual es ciertamente un discurso distópico en sí, afirmando que, en caso de continuar con nuestro modelo de sociedad, estamos abocados al colapso. De igual modo y a medio camino entre la distopía ecológica y la continuidad del modelo, existe una visión distópica más *light* según la cual un empeoramiento de las condiciones de vida de la población resultaría inevitable con el agotamiento de recursos debido a su encarecimiento. Ambos pensamientos comparten su preocupación por encontrar modelos sostenibles a través de recursos renovables.

Así pues, si las utopías marcan el camino hacia un modelo urbano mejor, las eco-utopías señalan el camino hacia una ciudad sostenible, eficiente y capaz de gestionar los problemas acarreados por la crisis climática actual, entre ellos la falta de agua.

Esta distopía urbano-climática es, ahora, cada vez más evidente. La ilusión de continuar con el despilfarro de combustibles fósiles sin consecuencias, es solo eso, una ilusión. Tras la llegada de esta conciencia a la opinión pública general parece que la visión distópica del colapso energético de nuestro planeta se ha asentado con firmes pilares.

Las tecnologías juegan un papel importante, junto a los avances científicos permiten construir e innovar de una manera sostenible. Es el caso de la construcción de edificios de eficiencia energética, barrios “ecológicos”, modernos espacios verdes... Claro que la visión distópica, junto a un temor y cierto rechazo emocional resultan, en muchos casos, inevitables, especialmente tras la llegada de inteligencias artificiales capaces de crear y hacer trabajos antes únicamente humanos. Siempre ha existido un temor hacia lo desconocido, tal y como evidencias las novelas y películas tecnodistópicas en la que las máquinas se rebelan y controlan el mundo humano.

El Pacto verde. ¿Una solución para Europa?

El objetivo del Pacto Verde es elaborar una respuesta conjunta a los desafíos que presenta la crisis climática, una estrategia de crecimiento que transforme la sociedad europea en una equitativa, moderna, eficiente en el uso de recursos y competitivo, a la vez que esta es capaz de proteger la salud de sus habitantes.

La dimensión utópica de la propuesta radica esencialmente en su naturaleza: pretende ser un camino a seguir para alcanzar una forma nueva de relacionarnos con el medio. Lo hace además enfatizando en la necesidad de que esta no sea realizada por Europa en solitario, y busca forjar alianzas con aquellos países que compartan sus ideas para con la causa.

Para lograr la transformación de la economía de la Unión Europea con miras a un futuro sostenible, el Pacto Verde Europeo propone una serie de políticas transformadoras²³.

- **Suministro de energía limpia, asequible y segura.**

La producción y utilización de energía representa más del 75 % de las emisiones de gases de efecto invernadero de la UE.²⁴ Por ello, la eficiencia energética debe ser prioritaria y debe alcanzarse desarrollando un sector eléctrico que funcione utilizando energías renovables. Sin olvidar que el abastecimiento energético debe ser seguro y asequible tanto para las empresas como para los consumidores. De igual modo se aborda la cuestión de la pobreza energética en aquellos hogares que no pueden permitirse los servicios energéticos esenciales, especialmente tras la subida de precio a consecuencia de la guerra de Ucrania.

- **Movilización de la industria en pro de una economía limpia y circular.**

La transición de un modelo económico climáticamente neutro y circular exige que la industria, en su totalidad de sectores, sea remodelada. Esta transición brinda la oportunidad de expandir la actividad económica en términos de sostenibilidad además de la consecuente creación de empleo. Las tecnologías de bajas emisiones conforman mercados mundiales hacia los que Europa debe mirar sin dudarlos para alcanzar sus objetivos.

El propio documento afirma en sus líneas que *“Las industrias de gran consumo energético, como las del acero, los productos químicos y el cemento, son imprescindibles para la economía de Europa puesto que abastecen a varias cadenas de valor de importancia esencial. Es crucial descarbonatar y modernizar este sector. Las recomendaciones publicadas por el Grupo de Alto Nivel sobre Industrias de Gran Consumo de Energía ponen de manifiesto el compromiso de la industria con esos objetivos”*.²⁵

En ambos apartados se prepara el terreno para lograr que dos pilares muy importantes para el entorno europeo se conviertan en pilares climáticamente neutros. En el marco urbano

²³ Bruselas, 11.12.2019 COM (2019) 640 final. Comunicación de la comisión al parlamento europeo, al consejo europeo, al consejo, al comité económico y social europeo y al comité de las regiones el pacto verde europeo. P 6

²⁴ Ibid. P 8

²⁵ Ibid. 15

esto se traduce en ciudades capaces de crecer de manera sostenible, un hecho muy importante puesto que las previsiones apuntan que la mayor parte de las personas vivirán en los grandes núcleos urbanos. Pero ¿Dónde está la utopía? ¿y la distopía? Ambos planteamientos son diferentes pero, a la vez, parecidos, tal y como se explicará en las líneas siguientes.

- **Uso eficiente de la energía y los recursos en la construcción y renovación de edificios.**

Dado que la inversión económica en la renovación de edificios exige es considerable, este apartado del Pacto Verde plantea dos retos en uno: el de la asequibilidad de recursos minerales, económicos y minerales, y el que constituye la propia eficiencia energética.

Se pretende renovar los edificios públicos y privados, en primer y en segundo lugar respectivamente, de los estados miembros. De esta manera en el entorno urbano se conseguiría reducir la factura energética y, lo que es más importante, la pobreza energética.

Para ello se pretende realizar un análisis exhaustivo sobre el Reglamento sobre los productos de construcción para que este garantice todas las fases de diseño de nuevos edificios el carácter sostenible de las mismas. De esta manera quedarían satisfechas las necesidades de la economía circular que impulsen la digitalización y las nuevas tecnologías de bajas emisiones.

El objetivo que se tomará en primer lugar serán los edificios públicos: *“Se prestará especial atención a la renovación de viviendas sociales con el fin de ayudar a los hogares con dificultades para pagar su factura energética. También se pondrá el foco en la renovación de escuelas y hospitales, pues el dinero que se ahorre gracias a la eficiencia de los edificios se podrá dedicar a apoyar la educación y la salud pública”*²⁶

- **Acelerar la transición a una movilidad sostenible e inteligente.**

La cuestión del transporte es especialmente delicada. Este garantiza la movilidad en las urbes por carretera, por vías y en algunos casos, por vías navegables (es el caso de ciudades marítimas o salpicadas de rías y salientes). Es necesario encontrar alternativas para la movilidad sin necesidad de que esta se traduzca en importantes emisiones. El Pacto Verde

²⁶ Bruselas, 11.12.2019 COM (2019) 640 final. Comunicación de la comisión al parlamento europeo, al consejo europeo, al consejo, al comité económico y social europeo y al comité de las regiones el pacto verde europeo. P 11

afirma que la reducción a conseguir para 2050 es del 90%, para lo que apuesta por una serie de cambios. En el caso de las ciudades, destaca intensificar la producción y la utilización de combustibles alterativos y sostenibles.

Tras la llegada de los vehículos eléctricos se necesitarán nuevas estaciones públicas de recarga y repostaje capaces de dar cabida a los vehículos de cero y bajas emisiones esperados.

En las ciudades el transporte debe ser infinitamente menos contaminante, debido a la incidencia de la congestión urbana, especialmente en las épocas de calor o con episodios de fuertes nieblas. La Comisión Europea ha impuesto normas más estrictas y ha dejado fuera de los centros urbanos a los vehículos de motor a combustión²⁷ (salvo excepciones justificadas, como es el caso de las personas con problemas de movilidad reducida y otras minusvalías).

- **De la granja a la mesa: idear un sistema alimentario justo, saludable y respetuoso con el medioambiente**

Dentro de la visión de la economía circular, trata de buscar una manera menos contaminante de producir alimentos. La reducción de insecticidas y plaguicidas químicos es un punto importante, que trata además de potenciar la agricultura ecológica, la alimentación saludable y asequible para todos.

Aunque esta es una cuestión que se aleja del carácter urbano de este trabajo, dentro de la visión utópica no se puede dejar de lado que siempre se trata de alcanzar la felicidad, ergo, un estado de bienestar. Y resulta evidente que una alimentación saludable y ecológica contribuye notablemente a este factor.

- **Preservación y restablecimiento de los ecosistemas y la biodiversidad**

Por último, el Pacto Verde hace hincapié sobre el problema de la pérdida de biodiversidad, causada por la crisis climática.

²⁷ Bruselas, 11.12.2019 COM (2019) 640 final. Comunicación de la comisión al parlamento europeo, al consejo europeo, al consejo, al comité económico y social europeo y al comité de las regiones el pacto verde europeo. P 13

La Comisión presentó una Estrategia sobre Biodiversidad para marzo de 2020, que no pudo llevarse a cabo debido a la pandemia por covid-19 y al consiguiente confinamiento. Esta estrategia esbozaba una serie objetivos globales para proteger la biodiversidad, así como compromisos para atajar las causas principales de la pérdida de biodiversidad en la UE, respaldados por objetivos cuantificables con este mismo fin.

Esta estrategia Sobre Biodiversidad ofrecía una serie de propuestas para hacer más ecológicas las ciudades europeas e incrementar la biodiversidad en los espacios urbanos, tratando de preservar y recuperar lo que ellos denominan “el capital verde” de Europa, un objetivo que también comparte la propuesta anterior de eliminar los productos químicos en la agricultura.

7. Pequeños espacios eco-utópicos: la eco-utopía progresiva

En general, las ciudades europeas respaldadas por objetivos y legislación, se han centrado en adoptar políticas y normativas medioambientales ambiciosas para reducir su impacto ambiental y mejorar la calidad de vida de sus habitantes.

Aunque existen verdaderos entramados legislativos que recogen las primeras nociones teóricas que en este trabajo se han englobado dentro del concepto “ecoutopía” la realidad es distinta. Los cambios y transformaciones exigidas dentro de los ODS, Objetivo 55, El Pacto Verde europeo mencionados en apartados anteriores son radicales y precisan de un determinado tiempo de ejecución. Es una transición que evidentemente no puede realizarse de forma inmediata.

Así pues una eco-utopía constituye actualmente un concepto verdaderamente utópico, para el que, sin embargo; se están planteando una serie de primeros acercamientos para tratar de alcanzar ese estado descrito anteriormente. Los edificios de eficiencia energética, los eco-barrios y eco-urbanizaciones, espacios verdes, polinizadores en las ciudades, las ciudades del cuarto de hora y la mejora de la eficiencia de los transportes urbanos son algunos primeros esbozos para construir una eco-utopía.

A continuación se describen estos espacios desde una perspectiva de conjunto eco-utópico con algunos ejemplos.

7.1. Propuestas eco-utópicas: Edificios de eficiencia energética y casas pasivas.

Los edificios de eficiencia energética son construcciones diseñadas para consumir la menor cantidad de energía posible cuya fama se ha vuelto indiscutible en la Unión Europea. Se utilizan materiales aislantes, se estudian las cuestiones ambientales, económicas y sociales, y se diseñan modelos adaptados al clima, la orientación, además de utilizar materiales aislantes, iluminación natural etc. También se instalan sistemas de iluminación y ventilación eficientes, y se aprovecha la energía solar y otras fuentes renovables para reducir la dependencia de los combustibles fósiles.²⁸ De este modo se consiguen edificios capaces de disminuir notablemente la demanda energética para calefacción, refrigeración, ventilación, agua caliente e iluminación.²⁹

En España y Europa el horizonte 2020 fue el límite impuesto por la legislación europea para que los edificios públicos consiguiesen ahorrar un 20% (ef ENERGIA) en consumo de energía primaria, y que los edificios construidos fuesen de emisión nula.

Del mismo modo, las casas pasivas son también edificaciones eficientes que buscan reducir al máximo la demanda del edificio a través de diferentes estrategias. Para ello las claves son:

²⁸ Real Decreto 390/2021

²⁹ Francisco J. Valvueda García. Diseño y estudio energético de un edificio nzeb (near zero energy building). Planteamientos de sostenibilidad. (tesis de ingeniería energética) 5-6

el aislamiento térmico para impedir que el calor se escape en invierno y entre calor en verano; la hermeticidad, conseguida a través de los cerramientos de la vivienda capaces de evitar las pérdidas de calor; evitar los puntos débiles en la estructura a través de los cuales se pierda calor; el triple acristalamiento en ventanas y puertas de calidad y, por último, la ventilación mecánica con recuperación de calor, que permite recuperar más del 80% (caloryfrio.com 2019) de la energía dentro de la vivienda, gracias a lo cual no es necesario abrir las ventanas para ventilar, porque el aire que entra a la vivienda se climatiza con el aire que sale.

7.2. Propuestas eco-utópicas: Los ecobarrios

Esta nueva forma de expansión dentro de las ciudades se ha visto impulsada desde hace un tiempo gracias a la promoción de la conciencia verde ecológica.

Un ejemplo de este nuevo planteamiento urbano es el Eco Quartier de la ciudad de Pau (Francia, Aquitania). El proyecto está enmarcado en el plan urbano del barrio Saragossa 2016-2024 y constituye uno de los principales en la Agglomération Pau Béarn Pyrénées.

La propuesta es un eco-barrio enteramente peatonal que, además, cuenta con numerosos espacios verdes, jardines cultivables colectivos y vegetación abundante.



Imagen 18 Proyecto de Eco barrio en la ciudad de Pau. Extraído de soudouest.fr <https://www.sudouest.fr/pyrenees-atlantiques/pau/agglo-de-pau-le-premier-ecoquartier-rural-du-departement-prend-racine-a-meillon-5114949.php>

Otro de los ejemplos sería el barrio multi-ecológico en la ciudad de Lugo. Este proyecto se construirá siguiendo los criterios de arquitectura bioclimática, casas pasivas y de eficiencia energética, además de dar especial importancia a las zonas verdes y hortícolas, entre las

propuestas están los cultivos aeropónicos, es decir, cultivar plantas en zonas aéreas, los huertos urbanos y los invernaderos.



Imagen 19 Proyecto de Eco-Barrio de Lugo. Extraído "Cuatro Ejemplos De Eco-Barrios En España . *Arquitectura Sostenible*. <https://arquitectura-sostenible.es/cuatro-ejemplos-de-eco-barrios-en-espana/>.

Este principio de trasladar el concepto eco-utopía a las ciudades busca la comodidad a través de la dando lugar a una forma de habitar el espacio basada en el respeto hacia el mismo, tratando de minimizar las emisiones de productos contaminantes.

7.3. Propuestas eco-utópicas: La ciudad del cuarto de hora

El crecimiento urbano ha repercutido sustantivamente en la forma de desplazarse, siendo necesario el uso de medios de transporte para ir desde un sitio a otro dentro de la misma ciudad. Los automóviles y el transporte público constituyen elementos de vital importancia dentro del entorno urbano, utilizados por sus habitantes para desarrollar las diferentes actividades en común: desplazamientos laborales, de ocio, familiares etc. Las consecuencias de este proceso son: contaminación e insalubridad, especialmente en las ciudades que permiten la entrada de cualquier vehículo en su núcleo urbano, así como desigualdad social (un vehículo propio no es un elemento fácil de mantener, de manera que existen diferencias entre quien se desplaza en coche o a pie o transporte público para ir al trabajo) .

Para luchar contra todo esto, surge la idea de 15 minute city, un planteamiento que tiene origen en el urbanista y sociólogo Clarence Perry³⁰ y su idea de “unidades vecinales”, que contenían todo lo necesario para que los habitantes realizaran su vida de manera plena sin necesidad imperiosa de utilizar el transporte.

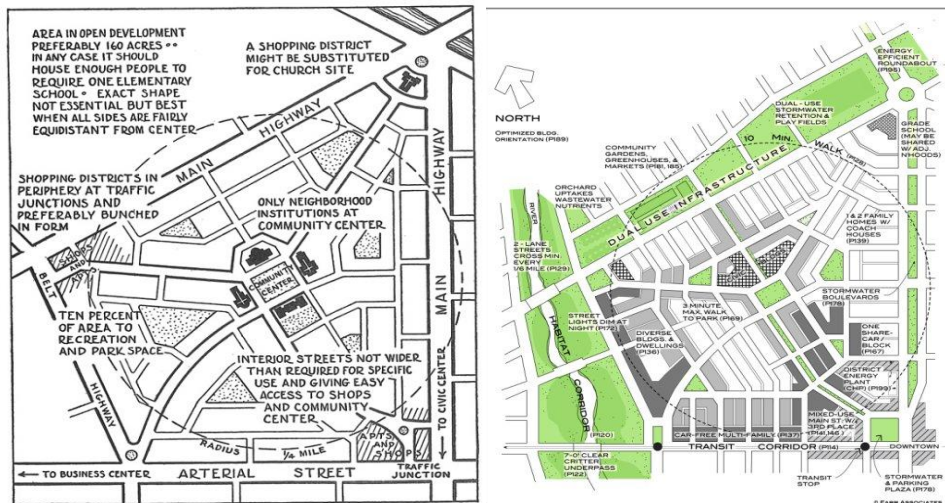


Imagen 20 Diagramas mostrando los principios de las unidades vecinales sostenibles y la ciudad de los 15 minutos. Fuente: Polis – Civitas. <https://pavsargonauta.wordpress.com/2015/09/07/conceptos-de-diseño-de-la-unidad-vecinal/>. Afecciones al planteamiento urbanístico. <https://greap.blog/2020/02/25/la-ciudad-del-cuarto-de-hora-el-crono-urbanismo/>

Más recientemente, la ciudad de los 15 minutos plantea una estructura urbana con múltiples centros, reduciendo así los traslados e incentivando una movilidad más sostenible, siendo más fácil el transporte a pie, bicicleta etc. En definitiva, transformar las grandes urbes de nuestro planeta en entornos urbanos más humanos y sostenibles y tratan de recuperar el valor de la cercanía inherente a las ciudades, antes entornos de intercambio social, que han perdido a manos del automóvil y la excesiva dependencia de la motorización.

Ejemplo práctico: la ciudad de Valladolid y el transporte público.

Derivado del problema del exceso de motorización en las ciudades se han planteado también modos de transporte sostenibles que aporten soluciones a la cuestión del transporte pero sin resultar perjudiciales para el entorno urbano. Es el caso de redes de

³⁰ La ciudad funcional. Clarence Perry: unidad vecinal y ciudad comunitaria. 2023. OCW. <https://ocw.ehu.es/mod/book/view.php?id=41756&chapterid=167>.

autobuses eléctricos, recientemente implantados en la red de transporte de Valladolid³¹ o las instalaciones para la utilización de bicicletas (carriles bici, zona 30 km/h, aparca-biciletas etc.) Esto forma parte del proyecto de descarbonización de las ciudades, impulsado por los fondos Europeos del PRTS.



Imagen 21 De izquierda a derecha, red de autobuses eléctricos de la ciudad de Valladolid y puesto de biciletas eléctricas y manuales de la ciudad. Extraído de El Norte de Castilla

7.4. Propuestas eco-utópicas: Smart Cities

La Smart city constituye una meta para la conciencia urbana europea, una especie de utopía urbana a alcanzar. Denominadas Smart Cities en inglés, es un término que cada vez se escucha más en la vida cotidiana y en los discursos políticos.

Según la Comisión europea, una Smart City es:

*“Una ciudad inteligente es un lugar donde las redes y servicios tradicionales se hacen más eficientes con el uso de soluciones digitales en beneficio de sus habitantes y negocios. Una ciudad inteligente va más allá del uso de tecnologías digitales para un mejor uso de los recursos y menos emisiones. Significa redes de transporte urbano más inteligentes, instalaciones mejoradas de suministro de agua y eliminación de residuos y formas más eficientes de iluminar y calentar edificios. También significa una administración de la ciudad más interactiva y receptiva, espacios públicos más seguros y satisfacer las necesidades de una población que envejece”*³²

En definitiva son espacios que luchan para convertir el entorno urbano en un lugar mucho más amigable, eficaz y ecológico para sus habitantes, favoreciendo la conexión por transporte público, la iluminación de su entramado de calles... Se trata de hacer más fácil la

³¹ Norte de Castilla. “Así son Así son los nuevos autobuses eléctricos de Auvasa en Valladolid”2022 <https://www.elnortedecastilla.es/valladolid/presentacion-nuevos-autobuses-20230125185359-ga.html>

³² “Comisión Europea”. Las ciudades inteligentes. https://commission.europa.eu/eu-regional-and-urban-development/topics/cities-and-urban-development/city-initiatives/smart-cities_es?etrans=es#related-policies

viuda de los ciudadanos, creando una sociedad cohesionada, solidaria y equitativa. Configurarse como un polo de atracción de talento humano gracias a la instalación de empresas y trabajo cualificados para crear un nuevo tejido económico de alto valor añadido. Son, en definitiva, proyectos urbanos que tratan de crear ciudades sostenibles en diversas disciplinas y que se caracterizan por un elevado uso tecnológico y de las tecnologías de la comunicación (TIC). Una de las mayores ventajas que presentan las tecnologías de la comunicación es que permiten una mayor participación ciudadana en la toma de decisiones para la planificación urbana, siendo posible extender la participación del público a una esfera más amplia de temas y asuntos de interés.

Sin embargo, esto también significa una mayor responsabilidad no solo para los responsables políticos sino también para los habitantes de la misma.

El Mercado de ciudades inteligentes: Smart Cities Marketplace

Tras la llegada de las Smarts Cities, el mercado de Ciudades inteligentes se origina con la fusión de dos plataformas anteriores, el «*Marketplace of the European Innovation Partnership on Smart Cities and Communities (EIP-SCC Marketplace)*» y el «*Sistema de Información de Ciudades Inteligentes (SCIS)*».

Este es una empresa cuyo objetivo se centra principalmente en tratar de reunir los actores que componen una Smart city para constituir un mercado único que haga de esta un entorno sumamente competitivo, beneficiando a sus empresas, bancos, habitantes...

Es una empresa importante que cambia el mercado y tiene como objetivo reunir ciudades, industrias, pymes, inversores, bancos, investigadores y muchos otros actores de ciudades inteligentes.

Son muchas las ciudades estados que han tratado de convertirse en una Smart city. Sin ir más lejos, en España se ha conformado una red española de ciudades inteligentes, una entidad patrocinada por la conocida empresa Telefónica. Esta red, denominada Smartcity, trabaja en innovación social, energía, medio ambiente, infraestructuras y habitabilidad, movilidad urbana, gobierno, economía y negocios.³³ La red Española de Smart cities cuenta con 140 Municipios socios que luchan por alcanzar los objetivos propuestos:

³³ Gaja i Díaz, Fernando. Futurópolis. Díaz y Pons Editores. Pp 79

- Promover la gestión automática y eficiente de las infraestructuras y los servicios urbanos.
- Reducción del gasto público y la mejora de la calidad de los servicios.
- La innovación y el conocimiento, apoyados en las tecnologías de la información y la comunicación (TIC), son las claves sobre las que basar el progreso de las ciudades en los próximos años, haciendo más fácil la vida de los ciudadanos, logrando una sociedad más cohesionada y solidaria, generando y atrayendo talento humano y creando un nuevo tejido económico de alto valor añadido.
- La cooperación del sector público y el privado, la colaboración social sin exclusiones y el desarrollo del trabajo en la red.³⁴

Son ciudades inteligentes aquellas que disponen de un sistema de innovación y de trabajo en red para dotar a las ciudades de un modelo de mejora de la eficiencia económica y política permitiendo el desarrollo social, cultural y urbano. Como soporte de este crecimiento se realiza una apuesta por las industrias creativas y por la alta tecnología que permita ese crecimiento urbano basado en el impulso de las capacidades y de las redes articuladas todo ello a través de planes estratégicos participativos que permitan mejorar el sistema de innovación local.

Las ciudades inteligentes están fuertemente ligadas a las tecnologías, puesto que dependen de ellas para poder alcanzar sus objetivos. Deben disponer de un sistema de innovación y de trabajo en red que sea capaz de dotar a las ciudades de un modelo para mejorar la eficiencia en todos los niveles, político, económico y social. La apuesta por la alta tecnología y la industria es fundamental para impulsar el crecimiento de la red urbana a través de planes estratégicos participativos.

7.5. Planes y proyectos vigentes. URBAN GreenUP

Llevado a cabo entre 2016 y 2020, aunque con cierto retraso debido a la pandemia por covid-19, el objetivo de este programa europeo de investigación era desarrollar estrategias y soluciones innovadoras para mejorar la calidad de vida en las ciudades, abordando los desafíos asociados al cambio climático y a la sostenibilidad urbana. Este programa se centró en tres ciudades piloto: Izmir (Turquía), Liverpool (Reino Unido) y Valladolid (España) que demostrarían la validez del mismo para implantarse posteriormente en Mantova (Italia),

³⁴ "Objetivos - RECI". 2023. RECI. <https://reddecidadesinteligentes.es/objetivos/>.

Ludwigsburg (Alemania), Medellín (Colombia), Chengdu (China) y Binh Dinh-Quy Nhon (Vietnam). (Urban GreenUP).

Las soluciones para hacer frente a los problemas y retos descritos anteriormente se aplicaran activamente durante el proyecto en diversos aspectos que interrelacionan la vida urbana y las infraestructuras, y se encuentran agrupadas en cuatro principales categorías, a saber: renaturalización de la urbanización, intervenciones hídricas, infraestructuras verdes singulares e intervenciones no técnicas. Ejemplos de las iniciativas previstas son el despliegue de rutas verdes para bicicletas y peatones, la instalación de parques y cultivos urbanos, el uso de suelos inteligentes y filtros biocontaminantes, así como la implantación de sistemas de drenaje sostenibles, que reducen el impacto de las inundaciones y con fines de regadío.

A través de la aplicación de soluciones técnicas basadas en la naturaleza en los diferentes distritos, URBAN GreenUP pretende revertir los impactos relacionados tanto en sus dimensiones medioambientales como socioeconómicas. Por ejemplo, el nuevos carriles bici y aceras verdes de aparcamiento instaladas en Valladolid, evitando la emisión de casi 200 toneladas equivalentes de CO₂ y reduciendo las temperaturas en 5C durante la época estival.

Otro de los proyectos, el sistema de drenaje sostenible de Liverpool, podrá almacenar 1.500 m³ de agua de lluvia durante las tormentas, mientras que los suelos inteligentes utilizados en Esmirna serán capaces de secuestrar carbono de la atmósfera y utilizarlos para autofertilizarse. Éstas son sólo algunas de las repercusiones previstas gracias a la aplicación de soluciones basadas en la naturaleza en las tres ciudades.



Imagen 22 Módulos de Polinizadores en Valladolid (Plaza de Portugalete) Elaboración propia



Imagen 23 Información y esquemas de los Toldos vegetales instalados en la calle de Santa María (Valladolid Centro).
Elaboración propia

En este último caso, los toldos vegetales elevan el suelo urbano hacia el cielo, creando una segunda altura perceptible desde la parte alta de los edificios donde encontramos la cobertera vegetal que en el pavimento no puede ser colocada.

Además de la transformación verde urbana, se espera que el proyecto logre importantes resultados también en otros campos. URBAN GreenUP mejorará la calidad de vida en las zonas urbanas, concienciará a los ciudadanos sobre la importancia de preservar el medio ambiente, generará nuevas oportunidades de mercado para las empresas europeas a escala internacional y fomentará la creación de redes y sinergias transnacionales. Por último, pero no por ello menos importante, pondrá de relieve la importancia de la participación activa de las comunidades locales a la hora de abordar los problemas climáticos mediante

actividades de creación conjunta en las que también participen directamente los ciudadanos, que son el núcleo de la regeneración ecológica de sus ciudades.

8. Conclusiones. Las eco-utopías ¿Una realidad posible?

Después de haber realizado un análisis exhaustivo sobre las utopías urbanas a lo largo de la historia, y tras haber considerado los mejores ejemplos que encajasen en la línea de este trabajo, se plantean las siguientes conclusiones.

- La ciudad es, efectivamente un ente vivo y dinámico de carácter recurrente que evoluciona gracias al ansia de mejorar y encontrar el bienestar y la felicidad de quienes habitan en ella. La utopía es el motor de la ciudad que avanza. En el momento en el que esa búsqueda de ese bienestar se estanca, sea por razones económicas o de cualquier otra naturaleza, comienza la degeneración y el desgaste. Es por esto por lo que la línea que separa las utopías de las distopías sobrevenidas es tan fina, porque si bien toda ciudad posee una realidad metafórica idílica (utópica) donde se representa como una ciudad ideal, también podría convertirse en distopía (se han mencionado casos extremos como Lorient o Mariupol, pero también distopías invisibles en forma de focos en la ciudad).
- El análisis de las utopías nos permite conocer cómo se han imaginado los ideales urbanos a lo largo de la historia y explicar las transformaciones urbanas que se han producido, sin olvidar que el concepto “utopía” no es estático, puesto que los objetivos que persiguen nuestras sociedades cambian, como también aquellos medios empleados para alcanzarlos.
- En la actualidad el filtro ecológico da carácter a las nuevas utopías. Acorde con la transformación del modelo y concepto utópico, se ha producido también un evidente cambio de conciencia en vistas a la viabilidad ecológica y ambiental de nuestro modelo vital y económico, que ha repercutido en la concepción de las ciudades. Es así como se ha transformado el ideal de ciudad utópica actual, a partir de numerosas corrientes de sensibilización y crítica afrente a los modelos de desarrollo no sostenibles y la búsqueda de modelos alternativos.
- A lo largo de los distintos apartados anteriores se ha descrito el concepto planteado originalmente como eco-utopía y aquellos planteamientos y proyectos que se han puesto en marcha en algunas ciudades como resultado de diferentes estrategias europeas que tratan de convertir las ciudades entornos sostenibles. Pero ¿es este modelo eco – utópico posible? En definitiva, una eco-utopía estaría compuesta por un entorno urbano sostenible, socialmente equilibrado (humana y socialmente equitativo) y económicamente respetuoso con el medio ambiente, un entorno que

contase con infraestructuras eficientes, espacios verdes, medios de transportes sostenibles...Es una utopía ambiental que busca la felicidad y el bienestar de sus habitantes a través de la dimensión ecológica.

- Si bien algunos de las propuestas explicadas anteriormente se han llevado a cabo en las ciudades europeas de manera satisfactoria, son transformaciones que requieren de un proceso de sustitución puesto que en algunos casos es preciso cambiar la logística que sustenta una red entera (es el caso de la red de transportes eléctrica, que no solo precisa de autobuses, sino también de un sistema logístico capaz de cargarlos). Es por ello por lo que el proceso de transformación de las ciudades europeas en entornos urbanos que pudieran aproximarse al concepto planteado de eco- utopía precisaría de mucho tiempo para ejecutarse.

Aun así ¿sería un modelo urbano viable? Pensar en una ciudad completamente amigable para el entorno y para sus habitantes cuyo fin último es el bienestar social es la expresión máxima de la utopía. El modelo utópico planteado en el futuro incluía un modelo social impuesto para la relación de sus habitantes entre ellos y con el medio en sí (al ser utopías socialistas), por lo que es previsible que si (hipotéticamente) una ciudad actual se transformase en una eco-utopía, esta se moviera según los fundamentos del modelo capitalista. ¿Qué significa esto? Desde la reflexión personal y original desde la que se ha enfocado este trabajo, el enfoque del concepto eco-utopía no ha incluido la perspectiva económica al no ser esta un objetivo principal para la cuestión del trabajo, sin embargo; es irremediable acudir a esta cuestión para determinar la viabilidad de la hipótesis planteada.

El modelo capitalista promueve, entre otras cosas, la libre competencia de mercado. Esto no debería suponer un problema para una utopía ambiental, sino todo lo contrario, al fomentar la competencia de nuevas ideas, promociones y capitales. De esta forma se evitaría la decadencia del modelo al evitar el estancamiento urbano y social.

Pese a estas arriesgadas afirmaciones, predecir la viabilidad de las eco-utopías es complejo, dada la multidimensional que estas conllevan y que se traduce en elevados costes e inversiones en múltiples dimensiones y ámbitos. Por no mencionar la lenta transformación del entorno para que esta pueda producirse de manera efectiva (ya se ha expuesto el ejemplo de las distopías sobrevenidas que, en otros tiempos, fueron planteamientos utópicos, en escala local, de las ciudades).

Aunque preceder la viabilidad o no de estos modelos sea un tema (como poco) complicado, decía Gandhi “se tú el mundo que sueñas”, es decir; avanza para alcanzar aquello que quieres, traducido al lenguaje del tema que nos ocupa: avanza hacia la meta que quieres alcanzar para transformar el entorno urbano.

- Es por esto por lo que las eco-utopías deben constituir una meta por alcanzar y no un objetivo alcanzable. Es decir, ser una meta en todo momento exponiéndose ante el corredor en todo su esplendor. Una ciudad que camina y se desarrolla hacia un horizonte social, ambiental y económicamente sostenible tratando de abarcar todas las dimensiones de manera progresiva, es una ciudad que se convierte poco a poco en un entorno cada vez más amigable para sus habitantes y que trata de arreglar aquellos focos denominados distopías sobrevenidas, así como seguir avanzando hacia el futuro. Esta es la clave para cualquier planteamiento utópico, conformar una meta ambiciosa que alcanzar y que vaya actualizándose progresivamente acorde con el paso del tiempo, siendo entonces un planteamiento dinámico que constituye un objetivo inalcanzable para la ciudad.

9. Fuentes consultadas

Bibliografía

AZNAR P. Angeles MURGA-MEOYO. M “La utopía de la sostenibilidad: realidades, mitos y controversias”

ALGUACIL GÓMEZ. J. MEDINA DEL RÍO. M MORENO CABALLERO.C. “La ciudad de los ciudadanos” 1997 Madrid

Bruselas, 11.12.2019 COM (2019) 640 final. “Comunicación de la comisión al parlamento europeo, al consejo europeo, al consejo, al comité económico y social europeo y al comité de las regiones el pacto verde europeo”

CAÑIZARES RUIZ. María del Carmen. “Procesos y retos en torno al patrimonio y a los paisajes culturales: una reflexión teórica desde la geografía española”. 2019

CALDERÓN CALDERÓN, B., DELGADO URRECHO, J. M., PASCUAL RUIZ-VALDEPEÑAS, H., & PASTOR ANTOLÍN, L. J. 1995. “El Barrio Las Delicias. Un espacio vinculado al desarrollo ferroviario e industrial de Valladolid. Ayuntamiento de Valladolid”, 45

CASTRO ORELLANA. Rodrigo “El ocaso de la ciudad utópica”. Universidad complutense de Madrid.

DE TERESA, E. GONZÁLEZ FRAILE, E – SALVADOR MATA. “La vivienda social en Valladolid: 1880 – 1939 Documentos para una historia local de la vivienda”. Ayuntamiento de Valladolid, 2015

GAJA I DIAZ Fernando. “Futoropolis, entre la tecnoutopia y la ecodistopia, o viceversa”. 2016.

GARCÍA ARAQUE. Jesus “Vulnerabilidad urbana desapercibida. El caso de la ciudad de Valladolid u propuesta metodológica para su detección.” Universidad de Valladolid. 2021.

GRAHAM. Stephem “Cyberspace and the City”.

HEFFES. Gisela “Naturaleza apropiada: imaginario ecológico y utopía en las urbanizaciones privadas del siglo XXI”. Pg 105 – 128. 2013

HOWARD. Ebenezer. « Garden Cities of tomorrow. » Harvard University 1902

Ministere de l'equipement, des transports et du logement secretariat d'etat au logement.
« LA QUESTION DE L'URBANISME OU LA VILLE DE DROIT. »

MONTGOMERY Charles. "Ciudad Feliz" Transformar la vida a través del diseño Urbano
2015

MUSSET ALAIN. L'info Géo .Géographie en anthropocène : un nouveau défi pour
l'enseignement. « Utopie futuriste ou cauchemar urbain ? » 2023/1 (Vol. 87), páginas 139 à
161

OCTAVIO DA SILVA. Luis "Agricultura, utopías y prácticas urbanas". 2009

PEÑA FRADE. Naybe. "La arquitectura de la Utopía y el Urbanismo". 2000

RODRIGO CASTRO Orellana. "Ciudades ideales, Ciudades sin Futuro. El porvenir de la
Utopía." 2010

SALMONES, A. M. G. (2019). "Convivencia y urbanismo: Estudio de la zona vulnerable
Caamaño y Las Viudas del barrio de Las Delicias en Valladolid". Papeles de relaciones
ecosociales y cambio global,

SANTOS, Antonio. "Tierras de ningún lugar. Utopía y cine". Madrid:Cátedra, 2017.

VALVUENA GARCÍA. Francisco J . "Diseño y estudio energético de un edificio NZEB
(near zero energy building). Planteamientos de sostenibilidad. (tesis de ingeniería
energética)" 5-6

MONTOLIU, Cipriano.- "Las modernas ciudades y sus problemas á la luz de la
Exposición de Construcción Cívica de Berlín", Barcelona, Sociedad Cívica la Ciudad Jardín,
[1913], pp. 89-109. [Biblioteca Nacional, 1/70175].

VILÀ I PLANAS. Maria Assumpció "La pérdida de la vivienda, una injusticia notoria".
2012

"Real Utopia: Robert Owen (1771-1858), Founder Of New Harmony, Indiana - A Utopian
Society On The American Frontier (1825-1833). Biography Of The Social Reformer From
New Lanark, Scotland. Illustrated With Contemporary Sketches And Drawings By Charles

Webgrafia

"1943, Lorient Sous Les Bombes". 2023. Patrimoines-Archives.Morbihan.Fr. <https://patrimoines-archives.morbihan.fr/decouvrir/instants-dhistoire/les-millesimes-du-patrimoine/1943-lorient-sous-les-bombes>.

« 70 ans après sa construction, la Cité radieuse de Le Corbusier à l'heure d'Airbnb. » 2022 <https://www.radiofrance.fr/franceculture/podcasts/esprit-des-lieux/les-70-ans-de-la-cite-radieuse-du-corbusier-l-unite-d-habilitation-a-l-heure-du-airbnb-1836690>

Alexandre Lesueur. Text And Photos By Ritsert Rinsma.". 2023. Real-Utopia.Info. <http://www.real-utopia.info/>.

"Así Han Sido Las Utopías Urbanas Que Nos Precedieron - Infografía". 2022. Tomorrow.City. <https://tomorrow.city/a/asi-han-sido-las-utopias-urbanas-que-nos-precedieron-infografia>.

"Avant-Après Lorient, C'Était Comment Avant ?". 2021. Le Télégramme. <https://www.letelegramme.fr/morbihan/lorient-56100/avant-apres-lorient-c-etait-comment-avant-193429.php>.

Ayuntamiento de Valladolid: Información estadística población extranjera <https://www.valladolid.es/es/ciudad/estadisticas/utilidad/servicios/observatorio-urbano-datos-estadisticos-ciudad/datos-estadisticos-temas/informacion-estadistica-ciudad/poblacion/poblacion-extranjera>

Ayuntamiento de Valladolid: Información zonal de Valladolid. Caamaño-Las Viudas-Polígono de San Cristóbal.

Ayuntamiento de Valladolid: Observatorio de Valladolid y de la comunidad urbana. <http://www.valladolidencifras.es/>

Ayuntamiento de Valladolid. El municipio en cifras. <http://trabajosticloli.blogspot.com/2017/11/barrios-de-valladolid.html>

"¿Caminamos Hacia La Utopía O Hacia La Distopía? - Filosofía & Co.". 2020. Filosofía & Co.. <https://filco.es/utopia-o-distopia/>.

"Ciudad Jardín De La Rubia, El Proyecto Que No Fue.". 2012. Vallisoletvm.Blogspot.Com. <https://vallisoletvm.blogspot.com/2012/10/ciudad-jardin-de-la-rubia-el-proyecto.html>.

"Conceptos De Diseño De La Unidad Vecinal". 2015. POLIS - CIVITAS. <https://pavsargonauta.wordpress.com/2015/09/07/conceptos-de-diseno-de-la-unidad-vecinal/>.

"Cuatro Avances Que Trajo La Revolución Industrial A Las Ciudades". 2022. Tomorrow.City. <https://tomorrow.city/a/avances-revolucion-industrial-ciudades#:~:text=%22Las%20ciudades%20crecieron%20porque%20las,explica%20el%20historiador%20Alan%20Singer>.

Claudio Enrique Saint-Simón". 2023. Filosofia.Org. <https://www.filosofia.org/enc/ros/sai.htm>.

"El Socialismo Utópico". 2023. Filosofia.Net. https://www.filosofia.net/materiales/sofiafilia/hf/soff_u12_1.html.

"Normativa Y Legislación Sobre Eficiencia Energética En España". 2016. Efenegia. <https://www.efenergia.com/legislacion-eficiencia-energetica/espana/>.

"Urban Greenup". 2023. Urbangreenup.Eu. <https://www.urbangreenup.eu/>.

"La ciudad del sol", de Tommaso Campanella. Por Fulgencio Martínez. 2016. ""La Ciudad Del Sol", De Tommaso Campanella. Por Fulgencio Martínez". Diariopoliticoyliterario.Blogspot.Com. <https://diariopoliticoyliterario.blogspot.com/2016/06/la-ciudad-del-sol-de-tommaso-campanella.html>

"Las Velas De Scampia: Cuando La Arquitectura Inclusiva Se Vuelve Contra Las Personas". 2020. Tomorrow.City. <https://tomorrow.city/a/velas-de-scampia>.

"La condición obrera en la Europa del siglo XIX", Elobrero.es. Montagut, E. (2023) <https://elobrero.es/textos-historicos-obreros/1610-la-condicion-obrera-en-la-europa-del-siglo->

«Le familistère de Guise, véritable ville utopique destinée au bien-être des ouvriers.» L'histoire du dimanche Franceinfo. 2023 <https://france3-regions.francetvinfo.fr/hauts-de->

[france/aisne/l-histoire-du-dimanche-le-familistere-de-guise-veritable-ville-utopique-destinee-au-bien-etre-des-ouvriers-2699290.html](https://france.aisne/l-histoire-du-dimanche-le-familistere-de-guise-veritable-ville-utopique-destinee-au-bien-etre-des-ouvriers-2699290.html)

"Mini-Handbook". 2023. Urbangreenup.Eu.
<https://www.urbangreenup.eu/resources/mini-handbook/mini-handbook.kl>.

"Proyecto Venus: una utopía en la que seremos felices gracias a la tecnología." El Confidencial. David Pérez, 2013 https://www.elconfidencial.com/tecnologia/2013-10-15/proyecto-venus-una-utopia-en-la-que-seremos-felices-gracias-a-la-tecnologia_41510/

"Radical Inclusion: A New Urban Paradigm". 2019. Tomorrow.City.
<https://tomorrow.city/a/radical-inclusion-a-new-urban-paradigm>.

"Real Utopia: Robert Owen (1771-1858), Founder Of New Harmony, Indiana - A Utopian Society On The American Frontier (1825-1833). Biography Of The Social Reformer From New Lanark, Scotland. Illustrated With Contemporary Sketches And Drawings By Charles Alexandre Lesueur. Text And Photos By Ritsert Rinsma.". 2023. Real-Utopia.Info.
<http://www.real-utopia.info/>.

"Rascacielos - Urbipedia - Archivo De Arquitectura". 2023. Urbipedia.
<https://www.urbipedia.org/hoja/Rascacielos>

Sáez-Dios, Borja. 2015. "Urbanismo Utópico: La Ciudad Ideal De Platón | Le Miau Noir". Le Miau Noir. <https://www.lemiau noir.com/urbanismo-utopico-ciudad-ideal-platon/>.

"THE LINE: A Revolution In Urban Living". 2023. Neom.Com
<https://www.neom.com/en-us/regions/theline>

"THE LINE: A Revolution In Urban Living". 2023. Neom.Com.
<https://www.neom.com/en-us/regions/theline>.

"The Line": la utópica y kilométrica ciudad que Arabia Saudí planea construir en el desierto. Heraldo. 2022 <https://www.heraldo.es/noticias/sociedad/2022/07/27/the-line-la-utopica-y-alargada-ciudad-que-quieren-construir-en-arabia-saudi-1590371.html>

"Tecnología Para Smart Cities: Estos Son Los Pilares Del Urbanismo Del Futuro". 2021. Tomorrow.City. <https://tomorrow.city/a/tecnologia-para-smart-cities-pilares-urbanismo-futuro>.

"Ville Radieuse - Urbipedia - Archivo De Arquitectura". 2023. Urbipedia.Org.
https://www.urbipedia.org/hoja/Ville_Radieuse.

“Ville radieuse: ¿por qué fracasó la ciudad radiante de le corbusier?” Lucía Burbano 2021
<https://tomorrow.city/a/ville-radieuse-ciudad>

"Rascacielos - Urbipedia - Archivo De Arquitectura". 2023. Urbipedia.
<https://www.urbipedia.org/hoja/Rascacielos>.

"Valladolid Fotografía Aérea | Tienda Mapas". 2023. Mapas Murales De España Y El Mundo | Tienda De Mapas Plastificados, Imantados, Magnéticos, Corcho, Enmarcados.
<https://www.mapasmurales.es/mapa-valladolid-fotografia-aerea/>.