



Universidad de Valladolid

Facultad de Filosofía y Letras

Máster de Cine, Comunicación e Industria Audiovisual

CRÍMENES DE SANGRE.

UNA *DOCUWEB* ACERCA DE LA ADAPTACIÓN DE LOS
ASESINOS EN SERIE REALES A LA PANTALLA

Patricia Martín Tapia

Tutora: Nereida López Vidales

Departamento de Historia Moderna, Contemporánea, de América, Periodismo y
Comunicación Audiovisual

Curso: 2022-2023

ÍNDICE DE CONTENIDO

1. INTRODUCCIÓN.....	5
1.1. Justificación del trabajo	6
1.2. Objetivos e hipótesis de partida	8
1.3. Estructura de la memoria	9
2. METODOLOGÍA	9
2.1. La muestra.....	10
2.2. <i>Ted Bundy</i>	12
2.2.1. Referencia visual	13
2.3. <i>Aileen Wuornos</i>	13
2.3.1. Referencia visual	14
2.4. <i>Zodiac: el Asesino del Zodiaco</i>	15
2.4.1. Referencia visual	15
3. MARCO TEÓRICO	16
3.1. El asesino en serie y el papel del FBI	16
3.2. La realidad a través de la ficción	19
3.3. Contexto sociohistórico	20
4. PREPRODUCCIÓN	21
5. PRODUCCIÓN	24
6. POSTPRODUCCIÓN.....	28
7. CONCLUSIONES.....	32
8. REFERENCIAS	34
9. ANEXOS	35
9.1. Fichas técnicas de las películas.....	35
9.2. Cuestionario para la psicóloga Virginia García	38

Martín Tapia, P. (2023). *Crímenes de Sangre. Una docuweb acerca de la adaptación de los asesinos en serie reales a la pantalla*. [Trabajo Fin de Máster en Cine, Comunicación e Industria Audiovisual, Universidad de Valladolid] Curso 2022-2023.

9.3. Cuestionario para el productor Miguel Valdivieso	39
9.4. Cuestionario para el director y guionista Herminio Cardiel	40

ÍNDICE DE IMÁGENES

Imagen 1. Extremadamente cruel, malvado y perverso (2019).....	13
Imagen 2. Monster (2003)	14
Imagen 3. Zodiac (2007)	15
Imagen 4. Ilustración mujer anónima	24
Imagen 5. Miguel Valdivieso.	24
Imagen 6. Herminio Cardiel	24
Imagen 7. Logotipo Crímenes de Sangre	25
Imagen 8. Captura de pantalla de la docuweb, durante su edición.....	26
Imagen 9. Captura de pantalla de la docuweb, durante su edición.....	26
Imagen 10. Captura de pantalla de la docuweb, durante su edición.....	26
Imagen 11. Captura de pantalla de la elaboración de posts de Instagram	27
Imagen 12. Captura de pantalla de Capcut, durante su edición.....	29
Imagen 13. Captura de pantalla de Capcut, durante su edición.....	29
Imagen 14. Captura de pantalla de Audacity, durante su edición	30
Imagen 15. Captura de pantalla de Instagram	31
Imagen 16. Captura de pantalla de TikTok	31
Imagen 17. Ficha técnica de la película Monster (2003).....	35
Imagen 18. Ficha técnica de Extremadamente cruel, malvado y perverso (2019).....	36
Imagen 19. Ficha técnica de la película Zodiac (2007).....	37

Martín Tapia, P. (2023). *Crímenes de Sangre. Una docuweb acerca de la adaptación de los asesinos en serie reales a la pantalla*. [Trabajo Fin de Máster en Cine, Comunicación e Industria Audiovisual, Universidad de Valladolid] Curso 2022-2023.

Resumen

El Trabajo de Fin de Máster que se presenta a continuación recoge las etapas del proceso de realización de una *docuweb* acerca de las historias de tres famosos asesinos en serie norteamericanos y sus adaptaciones en pantalla. El proyecto se titula *Crímenes de Sangre* (<https://crimenesdesangre.wordpress.com/>) y su dinámica se basa la investigación y análisis del *serial killer* en la ficción y su veracidad respecto a los hechos reales, a través de formatos audiovisuales como vídeos, audios e imágenes, para posteriormente, definir una serie de características comunes dentro de la muestra de películas seleccionadas. El estudio engloba todas las fases del desarrollo de la idea de la construcción de una *docuweb* comenzando por la preproducción, producción y postproducción de esta.

Palabras clave

Docuweb – Asesinos en serie – Adaptaciones – Ficción – Crímenes de Sangre

Abstract

The Final Master's Project that is presented below includes the stages of the process of making a docuweb about the stories of three famous american serial killers and their screen adaptations. The project is titled Blood Crimes (<https://crimenesdesangre.wordpress.com/>) and its dynamics are based on the investigation and analysis of the serial killer in fiction and its veracity with respect to real events, through audiovisual formats such as videos, podcasts and images, to later define a series of common characteristics within the sample of selected films. The study encompasses all the phases of the development of the idea starting with the pre-production, production and post-production of the docuweb.

Key Words

Docuweb – Serial Killer – Adaptations – Fiction – Blood Crimes

1. INTRODUCCIÓN

A lo largo de la historia del cine, los directores continuamente han tratado de proyectar la realidad social a través de la ficción en sus películas. Con la revolución digital en el sector audiovisual y la llegada de las plataformas en *streaming*, el público se ha convertido en una pieza clave para la industria cinematográfica, debido a que se ha propiciado la personalización de contenidos. Gracias a ello, la demanda de las ficciones basadas en hechos reales ha ido en aumento. Sin embargo, es necesario analizar en qué medida se respeta la realidad, puesto que el factor de ficción siempre continúa presente en la construcción del relato para contar una historia. Este proyecto se centra específicamente en la adaptación que han realizado algunos directores cinematográficos sobre los asesinos en serie norteamericanos a la gran pantalla.

Para ello, a través de una *docuweb* se analiza el nivel de adaptación de los hechos reales mediante el visionado de distintas producciones que narran la trayectoria del criminal; y, se realiza una comparativa al establecer una serie de similitudes y diferencias entre ellas desde el punto de vista narrativo de la historia. Los asesinos en serie en la ficción consiguen atraer a un gran número de espectadores, ya que la trama tiene un fuerte gancho que genera morbo e inquietud en la audiencia, la cual se sobreexcita en la mayoría de las ocasiones al ver acontecimientos retorcidos y crueles para la mente humana. “El cuerpo responde a los estímulos y al estrés, pero de manera controlada y en una situación acotada en un tiempo concreto: la duración de la película” (Crespo, 2022, p.4).

En este punto, no es de extrañar que este tipo de historias sigan cobrando cada vez más importancia, ya que es aclamada por el público hasta tal punto que el *serial killer* ya no solo aparece como antagonista, sino como el protagonista principal. Capello (2011) afirma lo siguiente:

El asesino en serie está de vuelta, como a fines del siglo XIX se ha convertido en un producto rentable y en boga para la industria del entretenimiento; es un tópico casi ubicuo para la ficción, prolífico y capaz de atravesar distintos formatos con el mismo éxito, incluso fuera del género que tradicionalmente lo albergara (el policial). Los asesinos en serie constituyen un sólido corpus narrativo que circula en películas, libros, videojuegos, cómics y, por supuesto, series de televisión, al punto de haberse convertido en íconos populares (p.1).

Martín Tapia, P. (2023). *Crímenes de Sangre. Una docuweb acerca de la adaptación de los asesinos en serie reales a la pantalla*. [Trabajo Fin de Máster en Cine, Comunicación e Industria Audiovisual, Universidad de Valladolid] Curso 2022-2023.

Por ello, tras una selección de películas según el impacto que han tenido en la sociedad, se ha decidido estudiar los casos de *Aileen Wuornos* durante la década de 1990 con *Monster* de Patty Jenkins (2003); el *Asesino del Zodiaco* durante la década de 1960 a través de *Zodiac* de David Fincher (2007); o, el caso de *Ted Bundy* durante la década de 1970 mediante *Extremadamente cruel, malvado y perverso* de Joe Berlinger (2019).

1.1. Justificación del trabajo

El tema seleccionado para la realización del proyecto es elegido al permitir vincular la cultura de cine con el periodismo. La opción de poder aunar el periodismo con el mundo cinematográfico provoca que el beneficio de la realización de la *docuweb* sea mayor y a su vez, resulte enriquecedor para completar la formación académica. La posibilidad de realizar una web interactiva supone acercar de manera más dinámica la información al público, ya que se presenta de manera más visual, además de posibilitar la participación del espectador y conseguir así, un mejor *feedback* acerca del tema tratado. Por otra parte, considero que ambas disciplinas se retroalimentan a la vez que se oponen, puesto que se puede representar fielmente la veracidad de los hechos, pero el director siempre tiende a innovar o reescribir algunos acontecimientos de la trama, por lo que, la realidad se convertirá en la mayoría de las veces en ficción.

El presente proyecto analiza la continua presencia de los asesinos en serie en la sociedad y su influencia a través de la industria cinematográfica. Además, se presta especial atención a cómo el cine representa la realidad en la ficción. Pensamos que el tema puede tener trascendencia académica, puesto que la investigación acerca del serial *killer* ha llevado a alcanzar un mayor conocimiento sobre el comportamiento criminal y la psicología humana. Los agentes del FBI John Douglas, Ann Burgess, Allen Burgess y Robert Ressler (2013) afirmaron lo siguiente:

Serial murder is the unlawful killing of two or more victims by the separate events. The serial murder is hypothesized to be premediated, involving offense-related fantasy and detailed planning (...) The serial killer plans and chooses victim and location, sometimes stopping the act of murder if it is not meeting his requirements.

Los asesinos en serie son personas que cometen varios asesinatos bajo una motivación psicológica o emocional. Frecuentemente, estos individuos tienen patrones de comportamiento repetitivos en la forma de cometer dichos crímenes. Aunque, en la mayoría de los casos, el *serial killer* consigue pasar desapercibido durante años antes de ser capturado, lo que le convierte en un peligro continuo para la sociedad.

Este tipo de criminal ha sido fuente de inspiración para el cine y la televisión desde hace décadas. Las películas y series de televisión con esta temática varían según su estilo y enfoque, puesto que algunas producciones lo hacen sobre la investigación policial, mientras que otras se centran en narrar la historia a través de la mente del asesino. En general, estas adaptaciones cinematográficas, al explorar temas oscuros como el asesinato, la violencia, el sadismo o la locura, consiguen crear un ambiente inquietante y perturbador para el espectador, generando así una mayor tensión.

La temática del *serial killer* siempre se ha encontrado presente en la cultura cinematográfica hasta tal punto de que, hoy en día, cada vez se ofrece un mayor contenido sobre estos criminales ya sea de manera ficticia o documental. Por ejemplo, la plataforma en *streaming* Netflix, apuesta cada vez más por este tipo de contenido, con series como *Mindhunter* (2017) de David Fincher; o *Dahmer* (2022) de Ryan Murphy. Esto es debido al interés y el morbo que produce en el espectador, que se siente atraído hacia este tipo de producciones.

Esta tendencia cinematográfica se produce gracias a la fascinación natural por lo desconocido, es decir, el poder indagar en la mente de un criminal llega a resultar intrigante para algunas personas que desean comprender sus motivaciones más profundas. Asimismo, en varias ocasiones la sociedad ha llegado a glorificar a los asesinos en serie como consecuencia de estas producciones o de la cultura popular, al igual que la cobertura de los medios de comunicación ha contribuido en este proceso al enfocarse en los detalles más sensacionalistas de los crímenes y en la figura que los ha perpetrado.

Llegados a este punto, se conoce la existencia de clubes de fans, *merchandising*, cantantes que mencionan a asesinos en serie en sus canciones como Katy Perry en *Dark Horse*, donde se menciona a Jeffrey Dahmer o fanáticos que se realizan tatuajes en su honor; que demuestra la normalización enfermiza de estos criminales o su intento de justificación al dejar de lado los actos atroces cometidos y el daño a los familiares de las víctimas.

1.2. Objetivos e hipótesis de partida

Los objetivos del presente trabajo están relacionados con la adaptación de los asesinos en serie reales a la pantalla, así como la relación entre los hechos reales acontecidos y la ficción utilizada para narrar los distintos crímenes. Además, como se ha ido apuntando, se incidirá en la relevancia de esclarecer diferentes peculiaridades comunes sobre la muestra de producciones. A continuación, exponemos los objetivos del trabajo, divididos en generales y específicos:

- Generales:
 - Analizar el nivel de similitud y diferencia entre los hechos reales y la representación en pantalla del asesino en serie y su historia.
- Específicos:
 - Profundizar en el proceso de adaptación de los hechos seriales a la ficción.
 - Definir una serie de características comunes dentro de la muestra de películas seleccionadas.

Una vez determinados los objetivos, se determina la siguiente hipótesis o idea de partida:

- La representación de los asesinos en serie en la pantalla tiende a simplificar y estereotipar la complejidad de sus motivaciones y personalidades, lo que puede distorsionar la comprensión del público sobre la verdadera naturaleza de estos criminales.

Además, para el desarrollo de la *docuweb* se han tenido en cuenta las siguientes preguntas de investigación:

- ¿En qué medida las películas que tratan sobre asesinos en serie se adhieren a los hechos reales en términos de eventos, detalles y características de los criminales?
- ¿Cuáles son los elementos comunes utilizados en la adaptación de la vida y los crímenes de los asesinos en serie para generar una historia más atractiva en la pantalla?
- ¿Qué impacto tienen las adaptaciones cinematográficas y televisivas de asesinos en serie en la percepción y comprensión del público sobre los hechos reales?
- ¿Existen diferencias significativas en la adaptación de asesinos en series reales en películas?

1.3. Estructura de la memoria

La siguiente memoria consta de una introducción que desarrolla la justificación del proyecto, los objetivos y la metodología para el desarrollo del trabajo. A modo de presentación, se contextualiza la historia de los asesinos en serie y su representación en la ficción, se introduce la relevancia de la industria cinematográfica, así como un estudio del relato de las producciones. Finalmente, se da paso a las diferentes etapas de preproducción, producción y postproducción, ya que las diferentes fases explican de forma ordenada el proceso de creación de la *docuweb*. En primer lugar, los recursos narrativos y visuales que han servido de inspiración para realizar el proyecto; y, en segundo lugar, la planificación y creación de los contenidos generados en la última fase donde se expone de forma detallada la edición del formato.

2. METODOLOGÍA

La metodología utilizada es cualitativa, puesto que se apoya en la búsqueda de información bibliográfica, la realización de entrevistas y la generación de una *docuweb* para crear un formato audiovisual original, en el que el análisis de la adaptación del personaje del *serial killer* aporta la información necesaria para que el espectador comprenda con mayor claridad el estudio que contiene este proyecto.

En primer lugar, la información proviene de la lectura de artículos basados en la psicología del asesino en serie y su representación a través del cine, el visionado de las películas seleccionadas como muestra y la profundización en la historia de los criminales y sus delitos cometidos. Seguidamente, partiendo de esta base, se trabaja en la creación de contenido audiovisual para la realización de la *docuweb*. Finalmente, se procede a su postproducción y a la mejora de la calidad del formato para crear un proyecto de género crimen e investigación óptimo. Los autores Martínez Arias, Gamonal Arroyo y Mena Muñoz (2023), afirman lo siguiente:

La aparición del género periodístico *docuweb* ha dado como resultado una manera distinta de contar historias, en la que el espectador se convierte en creador de su propia línea narrativa. El desarrollo de géneros periodísticos tradicionales trasladados al ámbito web, atravesado por la interactividad y la multimedialidad, ofrece como resultado la propuesta por parte del profesional de la información de una narrativa adaptada a cada historia, orientando al receptor para crear su propia línea argumental (p.37).

Martín Tapia, P. (2023). *Crímenes de Sangre. Una docuweb acerca de la adaptación de los asesinos en serie reales a la pantalla*. [Trabajo Fin de Máster en Cine, Comunicación e Industria Audiovisual, Universidad de Valladolid] Curso 2022-2023.

Respecto al formato, una *docuweb*, “es una forma mucho más flexible de presentar contenidos estructurados en capas, que facilitan el acceso y la selección por parte del público.” (Martínez Arias y Diez Arias, 2016, p.73).

Se trata de un tipo de documental interactivo *online* que presenta información sobre una temática concreta a través de distintos medios audiovisuales, como imágenes, vídeos, audios o textos. “Podemos llamar *docuweb* a las adaptaciones del género informativo proveniente de los medios audiovisuales” Martínez Arias y Diez Arias, 2016, p.74).

Este tipo de web permite navegar por diferentes secciones o capítulos de forma no lineal al contrario que los documentales tradicionales. Además, proporciona una mayor interactividad y flexibilidad, lo que permite experimentar con distintos enfoques y formatos visuales, puesto que, en términos de formato y duración, permite interactuar con el contenido de una manera que no es posible en un documental tradicional. Por otra parte, la accesibilidad es clave, ya que se pueden ver en cualquier momento y desde cualquier lugar, lo que permite conseguir una mayor audiencia más diversa. Martínez Arias, Gamonal Arroyo y Mena Muñoz (2023), explican acerca de su creación lo siguiente:

“Para construir un *docuweb* necesitamos un guion interactivo, distinto de todo lo aprendido para la realización de los géneros tradicionales. En él deberán aparecer reflejadas las pautas de interacción entre los contenidos y el usuario, con todos los elementos tanto audiovisuales como textuales.” (Martínez Arias, Gamonal Arroyo y Mena Muñoz, 2023, p.52)

2.1. La muestra

La muestra seleccionada son tres películas: *Monster* de Patty Jenkins (2003); *Zodiac* de David Fincher (2007); y *Extremadamente cruel, malvado y perverso* de Joe Berlinger (2019).

La elección de investigar a asesinos en serie norteamericanos se debe a diversas razones, como por ejemplo, su perfil estadístico en Estados Unidos, ya que el país ha sido escenario de casos notorios de asesinos en serie a lo largo de la historia, lo que hace que se convierta en un punto de interés. Además, esta concentración de casos permite una comprensión más profunda de los factores sociales, psicológicos y culturales que podrían estar involucrados en la formación y la motivación de los asesinos en serie.

Martín Tapia, P. (2023). *Crímenes de Sangre. Una docuweb acerca de la adaptación de los asesinos en serie reales a la pantalla*. [Trabajo Fin de Máster en Cine, Comunicación e Industria Audiovisual, Universidad de Valladolid] Curso 2022-2023.

Por otra parte, también se debe tener en cuenta el acceso a información, ya que los casos norteamericanos a menudo están mejor documentados, lo que facilita llevar a cabo las investigaciones gracias al material, como entrevistas y documentales, que pueden proporcionar una visión detallada de los crímenes y las características de los criminales.

Asimismo, los asesinos en serie norteamericanos a menudo se han convertido en figuras de interés mediático y han dejado una marca significativa en la cultura popular a través de películas, libros y programas de televisión. Esta atención mediática ha generado un gran interés público en estos casos, lo que a su vez ha llevado a una mayor investigación y análisis por parte de expertos.

Aunque los asesinos en serie siempre han estado presentes en diferentes partes del mundo y, cada país tiene su propio conjunto de casos, la elección de investigar asesinos en serie norteamericanos no implica que sean los únicos o los más significativos, sino que refleja la disponibilidad de información y el interés previo en estos casos.

Las adaptaciones cinematográficas de estas producciones son un gran desafío cinematográfico por la dificultad de representar una historia real basada en crímenes violentos. Por ello, esta muestra ofrece una visión completa sobre la adaptación de los asesinos en serie a la gran pantalla, ya que cada una de ellas ofrece un enfoque único y diferente en términos de precisión histórica, narrativa y actuación.

De manera breve, *Monster* (2003) se basa en la vida y los crímenes de *Aileen Wuornos*, la primera mujer en ser condenada como asesina en serie en Estados Unidos. El filme ofrece una perspectiva psicológica a través de los traumas que sufrió a lo largo de su vida la protagonista. Seguidamente, *Zodiac* (2007) se enfoca en la historia del *Asesino del Zodiaco*, a través de la investigación policial y el papel de los medios de comunicación, lo que provoca que la película sea analítica y crea un ambiente más tenso para el espectador. Por último, *Extremadamente cruel, malvado y perverso* (2019) se centra en la vida de *Ted Bundy* mediante la mirada de su pareja Liz Kendall. La adaptación se basa en la manipulación y la mentira, por lo que la película se centra más en la actuación y el drama. Las tres proyecciones han sido aclamadas en la industria cinematográfica por su precisión y drama, así como las actuaciones de Jake Gyllenhaal, Mark Ruffalo, Robert Downey Jr., Charlize Theron, Zac Efron o Lily Collins.

2.2. Ted Bundy

Theodore Robert Bundy (1946-1989), más conocido como *Ted Bundy* nació en Berlington, tuvo un padre ausente y fue criado por sus abuelos quienes le hicieron creer a él y a la sociedad que, su madre, era en realidad su hermana. Además, *Bundy* era la vergüenza de la familia y, creció en un entorno violento, puesto que su abuelo maltrataba a su abuela. Mediante el rechazo y violencia continuada de su familia, tanto de su madre como de su padrastro, *Ted* empezó a manifestar una personalidad retraída y disocial. Comenzó torturando a animales, pero hasta 1974 no realizó su primer asesinato. *Bundy* era un hombre muy inteligente con un gran atractivo y carisma, por lo que utilizaba sus encantos con las mujeres, seguía y secuestraba a sus víctimas, para después estrangularlas, violarlas y descuartizarlas.

Bundy es considerado por los grandes investigadores como el asesino serial más popular de la historia moderna. Todas sus víctimas fueron chicas jóvenes de entre 18 y 23 años, mayormente universitarias de pelo largo y morenas. Su *modus operandi* se caracterizaba por actuar en residencias universitarias femeninas, iba con el brazo en cabestrillo o con muletas y fingía necesitar ayuda de las jóvenes. Además, utilizaba su Volkswagen Escarabajo marrón para una vez dentro del vehículo controlar a su víctima.

El 1 de octubre, Bundy fue llevado ante el tribunal de justicia para una identificación por parte de tres de sus víctimas, Carol DaRonch, Jean Graham y una estudiante de la escuela de Viewmont. Fue acusado de secuestro e intento de asesinato. En veinticuatro horas, el nombre de *Ted Bundy* se hizo eco en los medios de comunicación de Estados Unidos.

Al ser detenido, durante el juicio se le permitió realizar su propia defensa, pero con las pruebas existentes en su contra, como los característicos mordiscos que les hacía a las víctimas, fue declarado culpable y sentenciado a la silla eléctrica. A pesar de sus actos, recibía a menudo cartas de cientos de fans quienes le declaraban su amor. Aunque se desconoce el número real de víctimas, ya que expertos analistas señalan que el número podría rondar 100 homicidios; tras una década declarándose inocente, *Bundy* llegó a confesar 30 asesinatos en 7 estados diferentes, entre 1974 y 1978. Finalmente, fue ejecutado en la prisión estatal de Florida en 1989.

Martín Tapia, P. (2023). *Crímenes de Sangre. Una docuweb acerca de la adaptación de los asesinos en serie reales a la pantalla*. [Trabajo Fin de Máster en Cine, Comunicación e Industria Audiovisual, Universidad de Valladolid] Curso 2022-2023.

2.2.1. Referencia visual

Extremadamente cruel, malvado y perverso (2019) de Joe Berlinger es el *biopic* elegido para analizar la adaptación *Ted Bundy* a la pantalla. En este caso, la producción trata de esquivar la cruda realidad del personaje, ya que no muestra ningún asesinato. El cineasta plantea una propuesta de enfoque intercalando la parte humana y monstruosa de *Bundy* a través de su doble moral mediante las mentiras y la manipulación. Si el espectador desconoce la historia real, el uso de multitud de elipsis y paralelismos temporales pueden generar una cierta incertidumbre respecto a la trama de la película; y, por ende, el público puede llegar a dudar sobre la inocencia o culpabilidad del personaje.



Imagen 1. *Extremadamente cruel, malvado y perverso* (2019). Fuente: www.blogger.com

La producción representa los crímenes más notorios de *Bundy* y su *modus operandi* para acabar con sus víctimas. Además, también se aborda el juicio y la relación del criminal con su abogado defensor, ya que acabó representándose a sí mismo en el tribunal, mediante tácticas manipuladoras para influir en el proceso legal.

2.3. Aileen Wuornos

Aileen Wuornos nació en 1956 en Rochester, Michigan. Respecto a su infancia, su madre biológica la abandonó y fue adoptada por un matrimonio. *Wuornos* huyó de casa a los 14 años, ya que sufrió abusos físicos y sexuales por parte de su abuelo; y, posteriormente, comenzó a trabajar como prostituta para sobrevivir. En 1989, *Wuornos* asesinó a su cliente Richard Mallory tras haberla golpeado y violado. Más tarde, las autoridades supieron que se trataba de un violador en serie y exconvicto. Después, comenzó a matar a su clientela, alegando que se había defendido de agresiones sexuales. Su novia, Tyria Moore, fue quien confesó a la policía la implicación de *Wuornos* en los asesinatos; y, en 1991, fue arrestada y condenada a muerte por seis cargos de asesinato. Moore quedó impune a cambio de su testimonio contra *Wuornos*, quien acabó siendo ejecutada en Florida en 2002.

Martín Tapia, P. (2023). *Crímenes de Sangre. Una docuweb acerca de la adaptación de los asesinos en serie reales a la pantalla*. [Trabajo Fin de Máster en Cine, Comunicación e Industria Audiovisual, Universidad de Valladolid] Curso 2022-2023.

2.3.1. Referencia visual

Monster (2003) de Patty Jenkins muestra la vida de *Aileen Wuornos* de una manera más profunda y sentimental consiguiendo que el espectador empatice con el personaje. Charlize Theron, quien interpreta a la asesina en serie, consiguió ganar un Óscar como ‘Mejor Actriz’ en 2004 gracias a su interpretación. El filme muestra la infancia abusiva de *Wuornos*, sus comienzos como prostituta y su llegada a Florida, donde conoce a Selby, interpretada por Christina Ricci, una joven lesbiana que se convierte en su amante y cómplice de crimen.

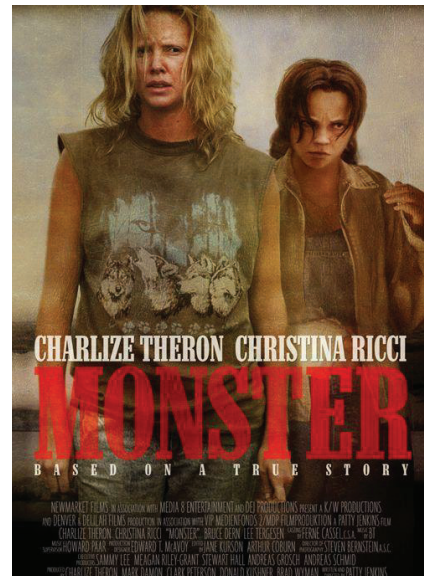


Imagen 2. *Monster* (2003). Fuente: www.filmaffinity.com

El primer asesinato de *Wuornos*, se presenta como una reacción defensiva ante una violación y un intento de homicidio por parte de un cliente. *Wuornos*, al conseguir defenderse de su agresor, piensa que todos los demás clientes serán abusivos y violentos, por lo que acaba asesinandoles.

La relación entre *Wuornos* y Selby se representa como una historia de amor, aunque hubo algunos cambios dramáticos para adaptarla a la narrativa de la película. *Wuornos* aparece como una figura trágica, atrapada en un ciclo de abuso y violencia. En cuanto al montaje cinematográfico, la película utiliza flashbacks para explorar el pasado traumático de la criminal desde su perspectiva. En cuanto a la narrativa, se entrelaza la parte vulnerable y humana de *Wuornos*, a la vez que sus acciones violentas. Tras su visionado, el filme deja al espectador reflexionando sobre los temas de violencia, marginación y redención.

No es de extrañar que en una producción cinematográfica basada en hechos reales, se alteren algunos eventos para adaptarse a la estructura narrativa. En *Monster* (2003), se aborda de manera breve la infancia de abusos de *Wuornos*. Durante la historia, se explica que de niña un amigo de su padre abusó de ella, pero en la realidad fue su propio abuelo, además de que llegó a confirmar a medios de comunicación que incluso tuvo relaciones sexuales con su hermano. Asimismo, el enfoque en la relación entre *Wuornos* y Selby es un factor clave en la película, que llega a modificar, por ejemplo, la diferencia de edad entre ambas para aportar un mayor desarrollo dramático en comparación con la realidad.

Martín Tapia, P. (2023). *Crímenes de Sangre. Una docuweb acerca de la adaptación de los asesinos en serie reales a la pantalla*. [Trabajo Fin de Máster en Cine, Comunicación e Industria Audiovisual, Universidad de Valladolid] Curso 2022-2023.

2.4. Zodiac: el Asesino del Zodiaco

El *Asesino del Zodiaco* comenzó a matar en California durante los años 60 y 70. *Zodiac* se dio a conocer a través de una serie de cartas encriptadas y códigos que enviaba a los periódicos aportando pistas de sus crímenes.

En total, se le atribuyen al menos siete asesinatos confirmados entre 1968 y 1969, entre ellos cuatro hombres y tres mujeres de entre 16 a 29 años; aunque las autoridades piensan que el número total de víctimas puede ser mayor. A pesar de la investigación policial y la publicación de sus cartas en los periódicos, el *Asesino del Zodiaco* nunca fue capturado. A lo largo de las décadas, han surgido distintos sospechosos y sus teorías respectivamente, pero ninguna de ellas ha sido definitivamente probada. En la actualidad, el caso sigue sin resolverse y es un misterio que ha inspirado diversos libros, películas y programas de televisión.

2.4.1. Referencia visual

La película seleccionada para estudiar la adaptación del *Asesino del Zodiaco* es *Zodiac* (2007) de David Fincher, El director es conocido por su estilo visual y su meticulosidad para contar historias. Algunas de sus películas son: *Seven* (1995), *The Game* (1997), *Fight Club* (1999) o *Panic Room* (2002), entre otras. En referencia a su estilo, siempre se encuentran presentes una característica iluminación atmosférica con colores fríos y una narrativa compleja y oscura. Por otra parte, Fincher ha trabajado en multitud de géneros, como thrillers, dramas psicológicos, ciencia ficción o cine negro.

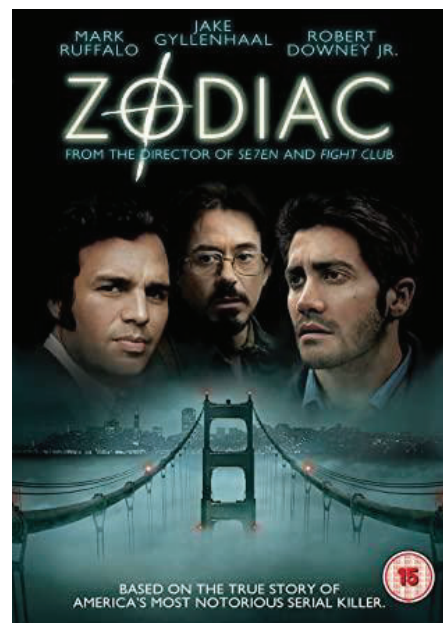


Imagen 3. *Zodiac* (2007). Fuente: www.amazon.es

A pesar de que la historia del *Asesino del Zodiaco* ha sido abordada en varias ocasiones, la película del cineasta se centra exclusivamente en la investigación periodística y policial, en lugar de centrar el foco en el criminal. El filme destacó por su cuerpo actoral, así como por su estilo visual y narrativo, aunque no recibió muchos premios importantes, sí fue nominada a distintos galardones de la crítica y a un Oscar por la ‘Mejor Dirección Artística’.

Martín Tapia, P. (2023). *Crímenes de Sangre. Una docuweb acerca de la adaptación de los asesinos en serie reales a la pantalla*. [Trabajo Fin de Máster en Cine, Comunicación e Industria Audiovisual, Universidad de Valladolid] Curso 2022-2023.

Zodiac pertenece al género de suspense o thriller psicológico; aunque, se narra de manera detallada la investigación policial y periodística, lo que le otorga un tono más realista y documental que se aleja un poco de los estereotipos del suspense. Por otra parte, cuenta con grandes actores conocidos como Jake Gyllenhaal como el caricaturista Robert Graysmith; Mark Ruffalo en el papel del detective Dave Toschi; o, Robert Downey Jr., quien interpreta al periodista Paul Avery.

Aunque la producción sigue de cerca los asesinatos y ataques a sus víctimas, dado que se trata de una película con una duración determinada, algunos detalles del caso se llegan a omitir para ajustarse a la narrativa cinematográfica, como por ejemplo, las contradicciones en las declaraciones de los crímenes de *Zodiac* a los medios o el escaso pronunciamiento de los casos de posibles víctimas no confirmadas.

3. MARCO TEÓRICO

3.1. El asesino en serie y el papel del FBI

Los crímenes y homicidios han estado presentes siempre a lo largo de toda la historia. en el siglo XIX, Herman Webster Mudgett, más conocido como H. H. Holmes, quien era dueño de un hotel con habitación secretas de tortura con el fin de matar a sus huéspedes; es considerado como el primer asesino en serie de Estados Unidos, ya que confesó haber matado a 27 personas, aunque las autoridades pensaban que las cifras eran centenares.

Durante los años 50, el *Federal Bureau of Investigation* (FBI) comenzó a estudiar de manera creciente el fenómeno del *serial killer* en Estados Unidos al examinar un gran número de crímenes sin resolver con pautas similares y con difusión geográfica. En la década de los 60, se fundó la *Behavioural Sciences Unit* (BSU) o la Unidad de Ciencias del Comportamiento con el fin de profundizar en la psicopatología y las evidencias policiales para fijar una serie de relaciones entre homicidios sin relación aparente. Algunos de los agentes que fueron especialmente relevantes para la investigación fueron John Douglas o Robert Ressler. Este último, acuñó en 1985 el término *serial killer*, quien definió que se trata de una persona que mata en tres o más ocasiones con un periodo de enfriamiento entre estos. En 1985, el FBI creó el Sistema de Información Nacional sobre Delitos Violentos (NCAVC), con el fin de recopilar y estudiar información sobre asesinos en serie, violadores, secuestradores y delincuentes violentos, para proporcionar a las fuerzas de seguridad asesoramiento y apoyo en la resolución de los casos.

Sin la investigación y teorización realizada a partir del FBI, no se podría haber llegado a comprender los patrones de los asesinos en serie en la actualidad. Estos tipos de criminales existen alrededor de todo el mundo, pero el lugar en el que mayor presencia y cobertura se ha realizado es en Estados Unidos, donde distintos asesinos en serie han llegado a ser conocidos y famosos por toda la sociedad. El estudio de la Oficina Federal de Investigación ha sido clave para difundir los conocimientos de manera internacional y, así, dotar a los cuerpos de seguridad para hacer frente a estos asesinos.

A través del libro *Asesinos en serie* (2005), escrito por los agentes Robert K. Ressler y Tom Shachtman, se establece que existen los asesinos en serie organizados y no organizados. Los primeros mencionados, aparentan cierta coherencia en sus acciones y no padecen trastornos mentales que permitan entender su comportamiento. Sus asesinatos son planificados con antelación, no son impulsivos y eligen a sus víctimas con premeditación para establecer una conexión entre ellos y su presa. En cambio, los segundos, suelen presentar trastornos mentales, por lo que no se rigen por la lógica en sus acciones. A diferencia de los anteriores, no eligen a sus víctimas, ya que sus impulsos los dominan por completo haciéndoles actuar de manera espontánea y violenta. Además, no prestan atención a sus actos ni a la escena del crimen para evitar ser capturados y, tampoco, buscan establecer una relación con la víctima.

“Esta clasificación para los perfiles de delincuentes es actualmente usada en el desarrollo de perfiles, aunque en muchas ocasiones no existen los asesinos organizados o desorganizados puros y son más mezcla de ambos” (Jiménez Serrano, 2018).

Por otra parte, Holmes y DeBurger (1988) establecen distintas categorías respecto a las motivaciones de un asesino serial y denominan las principales como visionario, misionero, controlador o hedonista. Un asesino visionario actúa por sus trastornos psicóticos siguiendo alucinaciones que le hacen tener una visión distorsionada de la realidad. El tipo misionero cree que tiene la misión de liberar a la sociedad de grupos minoritarios o indeseables, pues sus víctimas suelen ser prostitutas, homosexuales o pertenecen a otra raza. El asesino hedonista mata por placer, busca alimentar sus emociones, como satisfacer su lujuria o deseo sexual o extraer algún beneficio de su víctima. Finalmente, el tipo controlador es el más común, asesina por venganza y le satisface sentir poder sobre la vida o la muerte de su víctima.

Tabla 1. Tipología de asesinos en serie. Fuente: elaboración propia

Tipos de asesinos en serie	Definición
Organizado	Planifica meticulosamente sus crímenes, mostrando control y disciplina en sus acciones. Tiene la capacidad de mantener una apariencia normal en su vida cotidiana
Desorganizado	Actúa impulsivamente, sin un plan premeditado. Suele tener dificultades para mantener una apariencia social normal y puede presentar comportamientos erráticos
Visionario	Cree que tiene una misión divina para matar. Puede estar influenciado por delirios, alucinaciones o creencias extremas
Misionero	Cree que está purificando o eliminando a ciertos individuos o grupos en beneficio de la sociedad o para cumplir un propósito ideológico
Controlador	Busca poder y control sobre las víctimas, encontrando placer en el dominio y el sometimiento. Puede haber experimentado abuso o falta de control en su infancia
Hedonista	Mata para obtener placer o gratificación personal. Puede estar motivado por el disfrute sexual, el poder o la satisfacción emocional derivada del acto de matar

3.2. La realidad a través de la ficción

La industria cinematográfica cumple una función importante en cuanto a la forma en la que los asesinos en serie son percibidos y representados en la cultura popular. Frecuentemente, el *serial killer* es el eje central de películas y series, lo que ha influido en su fascinación por la sociedad.

Estas representaciones han aportado una mayor comprensión del comportamiento de estos criminales y han ayudado a desarrollar la conciencia pública sobre este tipo de homicidios. Aunque, por otro lado, algunas producciones no han sabido conseguir cierta calidad y rigor en la representación de los hechos y han acabado siendo criticadas por glorificar, victimizar o romantizar a los asesinos en serie, lo que puede llevar a una percepción errónea de estos delitos o que aparezcan imitadores. Algunos ejemplos de estas producciones son: el documental *Ted Bundy: enamorada de un asesino* (2020) de Trish Wood; o *Dahmer* (2022) de Ian Brennan y Ryan Murphy.

Es frecuente mostrar al asesino en serie como surgido de un hábitat corrompido y en una familia disfuncional, por culpa de la violencia y el abuso doméstico. “La línea que separa la bestialidad y la atrocidad del comportamiento moral y aceptable se presenta como tenue y hay momentos en los cuales incluso el detective se cuestiona su propia humanidad y se plantea su potencial para la aberración” (Capello, 2011, p.6).

En los últimos años, ha surgido un aumento del número de producciones cinematográficas, televisivas o contenido en *streaming* sobre esta temática; lo que se debe en parte, a la creciente fascinación del público por estos crímenes y al éxito de filmes anteriores.

Cappello (2011) afirma lo siguiente:

Los *serial killers* son personajes que escapan a las normas de lo aceptable y decente y su función argumental es la de generar miedo. Por tanto, las producciones se valen de una serie de recursos con los que acentúan y magnifican su peligrosidad y, con ello, su capacidad de asustar y mantener a la audiencia en tensión. Algunos de estos recursos son: presentar a los asesinos en serie como gente corriente y que, por tanto, podrían ser cualquiera, incluso alguno de nuestros familiares (p.5).

3.3. Contexto sociohistórico

Teniendo en cuenta la definición acuñada por Ressler, el apogeo de los asesinos en serie en Estados Unidos comprende el período desde 1974 a 1994, con 80 y 108 casos respectivamente y con una alta presencia en los últimos años de la década de los 80, concretamente 128 casos en 1987 (Aamodt, 2016).

Para entender tales cifras, se debe conocer el contexto sociohistórico de Estados Unidos y su poder de influencia en este tipo de criminales. Durante el periodo de la Segunda Guerra Mundial, el país lideró el capitalismo y se involucró en guerras que no le afectaban directamente, como la Guerra de Corea en los años 50.

En esa misma época, se produjeron grandes cambios revolucionarios y se impulsó la economía junto con un consumo exacerbado que facilitó ampliar la mentalidad consumista. Este sistema influyó en la discriminación, a través del cual, solo algunos conseguían acceder a objetos deseados.

La mejora en la calidad de vida en el ámbito urbano hizo que una gran masa rural pobre, principalmente negra, volviera a las ciudades. Como consecuencia, la desigualdad socioeconómica se hizo cada vez más patente en la educación, economía y trabajo. En los barrios aumentó la criminalidad y delincuencia. Además, la clase media blanca se conformó con trasladarse a las afueras de la ciudad para perseguir el “sueño americano”.

En los 60, comenzó el movimiento *hippie* y se realizó una marcha en Washington por el trabajo, la libertad y la igualdad de derechos. Asimismo, minorías como las mujeres, los negros o los indios, empezaron a reclamar peticiones por sus derechos. Por otra parte, se debe mencionar la actividad del Ku Klux Klan que protagonizó multitud de actuaciones violentas y que fueron investigadas por el FBI.

La década de los 70, fue un período de cambio y turbulencia en el país, marcado por la guerra en Vietnam, la crisis económica y energética, la tensión internacional y la desconfianza hacia el gobierno. El pacifismo llegó como una ideología clave en la sociedad para oponerse a los actos bélicos ejercidos por el país. Seguidamente, la irrupción de la tecnología sirvió para aumentar el individualismo y dependencia de la sociedad.

Martín Tapia, P. (2023). *Crímenes de Sangre. Una docuweb acerca de la adaptación de los asesinos en serie reales a la pantalla*. [Trabajo Fin de Máster en Cine, Comunicación e Industria Audiovisual, Universidad de Valladolid] Curso 2022-2023.

Por otra parte, el *autostop* estaba normalizado como una práctica habitual sin ser sinónimo de temor en la población. La sociedad se sentía segura y la falta de medios tecnológicos en la policía dificultaba realizar mejores indagaciones, así como la tardía aplicación de las muestras de ADN en investigaciones criminales favoreció la anonimidad de los criminales durante años. Asimismo, las bases de datos informatizadas agilizan las investigaciones y, en el caso de *Ted Bundy*, llevó tiempo ponerle un nombre completo y una cara por carecer de estos sistemas. La prensa escrita, la radio y la televisión, se convirtieron en la única manera de conocer lo que ocurría en otro lugar. Las revistas de crímenes se hicieron populares ante el aumento de estos sucesos, lo que empujó a asesinos como Dennis Rader, más conocido como BTK, o el *Asesino del Zodiaco*, a conseguir el reconocimiento social a través de su presencia en los medios de comunicación.

El *serial killer* ha influido en gran medida en la cultura popular, hasta convertirse prácticamente en un género propio con un gran número de seguidores, ya sea en la literatura, videojuegos, entretenimiento televisivo o cinematográfico. Sin embargo, este predominio en la sociedad puede acabar en la normalización de la violencia o insensibilidad ante estos crímenes.

A menudo, los grandes o famosos asesinos en serie tienen seguidores y fanáticos que los admiran e incluso les envían cartas, abogan por su libertad, les dedican canciones o páginas web. Asimismo, el *merchandising* siempre se ha encontrado presente a través de camisetas, pósters, tazas, tatuajes; lo que puede ser visto como un producto para comercializar la violencia. Algunos cantantes han utilizado a los asesinos en serie como inspiración mencionándoles en sus letras, como, por ejemplo, Katy Perry en *Dark Horse* (2013), quien habla de Jeffrey Dahmer; o algunas más antiguas como el grupo Primus con *My name is Mud* (1993), aludiendo a Albert Fish, o, la banda de metal Macabre con *Ed Gein* (1987), refiriéndose a este mismo criminal.

4. PREPRODUCCIÓN

Como paso previo, se lleva a cabo una revisión del material bibliográfico. Acto seguido, se define el proyecto a realizar y su viabilidad. La fase de preproducción tuvo lugar durante los primeros meses de elaboración del presente trabajo y fue esencial para asentar las bases de la creación de la *docuweb*. Se organizó de la siguiente manera:

I. Definición de la idea

La idea de un proyecto periodístico y cinematográfico que abordase la adaptación de los asesinos en serie a la gran pantalla resulta llamativo y fascinante, por los motivos expuestos en el apartado de introducción, pero no tenía ninguna decisión tomada respecto al formato. Mi idea inicial fue la creación de un podcast, pero finalmente opté por una *docuweb*, por su potencial para albergar distintos tipos de proyecto periodístico. La elección de asesinos en serie, así como su representación en producciones cinematográficas surge a partir de buscar un distintivo. Ya existen medios digitales referentes en el sector, que trabajan en la recopilación de información sobre estos criminales, como Criminalia¹. Al ser consciente de mis recursos y limitaciones, consideré que seleccionar una muestra de tres opciones era asequible. Al no haber profundizado en la creación de páginas, he sentido algunas carencias en el proceso de la creación de la *docuweb*, que he solventado gracias a la ayuda de tutoriales de la propia plataforma WordPress. Decidí decantarme por esta aplicación, ya que es con la que más me familiaricé durante la carrera de Periodismo y es un gran referente en el sector.

II. Inmersión en el tema

Se realizó un estudio del catálogo de producciones cinematográficas basadas en asesinos en serie reales, así como su impacto en la taquilla, sociedad e industria. Tras barajar diferentes opciones, se escogió como muestra tres películas. Asimismo, con la ayuda de documentales o series como *Mindhunter*, se profundizó en mayor medida en el contexto y la representación del criminal. En referencia a la documentación bibliográfica, se ha tenido en especial cuenta las publicaciones de escritos del FBI, documentación acerca del contexto sociohistórico de la época donde estuvo más en auge la presencia de asesinos en serie en Estados Unidos, así como el estudio de la representación en la ficción de estos criminales.

III. Adecuación del proyecto

Tras un primer planteamiento sobre la estructura y la documentación teórica, realicé un breve esquema de la apariencia que buscaba conseguir para el trabajo final. Comprendía los siguientes puntos:

¹ Enciclopedia digital especializada en la recopilación de datos e información sobre asesinos en serie

Martín Tapia, P. (2023). *Crímenes de Sangre. Una docuweb acerca de la adaptación de los asesinos en serie reales a la pantalla*. [Trabajo Fin de Máster en Cine, Comunicación e Industria Audiovisual, Universidad de Valladolid] Curso 2022-2023.

- Página web
 - Acerca de
 - Conoce su historia
 - Contexto
 - Cine
 - Entrevistas
- Canal de YouTube
 - Soporte para vídeos
- Perfil en Spotify *for Podcasters*
 - Soporte para podcasts
- Instagram
 - Posts para difundir el contenido de la web
- TikTok
 - Vídeos para ampliar la difusión del contenido de la web de manera más llamativa

IV. Recopilación de fuentes profesionales y elaboración de entrevistas

Para la recopilación de las fuentes, hice una selección de posibles personas que podían llegar a responder un breve cuestionario, ya que al tratarse de un tema complejo resulta difícil llegar a grandes profesionales especializados. Seleccioné varios perfiles diferentes relacionados con la temática y les contacté. Por motivos de distinta índole, hubo varias opciones que al final tuvieron que ser descartadas, una parte de ellos no tenían capacidad para formar parte del proyecto y otros por falta de tiempo o no llegaba a haber un *feedback*, lo que imposibilitaba su inclusión en la *docuweb*. Por ello, amplié la lista de fuentes contactadas de distintas maneras. Finalmente, conseguí entrevistar a una psicóloga de Salamanca, que prefirió que el cuestionario fuera de manera escrita y quiso mantener su apariencia en el anonimato, por lo que el proyecto no cuenta con una imagen suya. Además, la *docuweb* también cuenta con la participación de un productor y un director cinematográfico de Valladolid, con quienes trabajé con anterioridad en el rodaje de un cortometraje en la capital. Por motivos de escasez de tiempo y ante la negativa de varias opciones, ha sido imposible ampliar la red de entrevistas. Tras una selección, las fuentes que aparecen en la web son:

Tabla 2. Fuentes profesionales para las entrevistas. Fuente: elaboración propia



Imagen 4. Ilustración mujer anónima. Fuente: es.vecteezy.com

Virginia García

- Psicóloga formada en la Universidad de Salamanca. Lleva ejerciendo desde hace 15 años. (No quiere mostrar su imagen)



Imagen 5. Miguel Valdivieso. Fuente: www.twitter.com

Miguel Valdivieso

- Productor cinematográfico que cuenta con Grupo Proemivall, una productora joven en Valladolid. Ha participado en varios cortometrajes, además de colaborar con RTVCyL

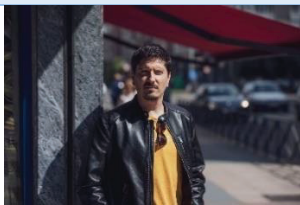


Imagen 6. Herminio Cardiel. Fuente: www.herminiocardiel.com

Herminio Cardiel

- Director, guionista y profesor vallisoletano en la UEMC. Ha realizado más de veinte cortos y está a punto de lanzarse a hacer su primer largo

En la selección de las fuentes, se buscó una doble vertiente de perfiles, para abordar la temática desde el punto de vista psicológico y cinematográfico. Las tres entrevistas se plantean desde todos los medios posibles de comunicación, de manera escrita, mediante un podcast o con un vídeo en persona. Todo ello ocurrió según la disponibilidad de los entrevistados. Además, se prepararon cuestionarios diferentes, con las preguntas de la entrevista, que se pueden consultar en el anexo a este documento.

5. PRODUCCIÓN

La primera fase del proyecto parte de un visionado de las producciones cinematográficas, así como una revisión de material bibliográfico acerca de los asesinos en serie, el contexto social, el papel del FBI y su representación en la ficción. En este material, se incluyen libros, artículos científicos y páginas web. Su organización fue la siguiente:

Martín Tapia, P. (2023). *Crímenes de Sangre. Una docuweb acerca de la adaptación de los asesinos en serie reales a la pantalla*. [Trabajo Fin de Máster en Cine, Comunicación e Industria Audiovisual, Universidad de Valladolid] Curso 2022-2023.

I. Decisión del nombre y diseño del logotipo

La descripción para la *docuweb* es la siguiente:

“¿Por qué hacemos lo que hacemos? ¿Qué fin tiene? ¿Acaso siempre debe existir una justificación de los actos? ¿Un porqué?

Crímenes de Sangre nace para dar respuesta y cabida a la afluencia cinematográfica sobre la representación ficticia de asesinos en serie, su entorno y la investigación policial y periodística, mediante el análisis del nivel de adaptación de los hechos.

Frecuentemente, estos individuos tienen patrones de comportamiento repetitivos en la forma de cometer los crímenes. Aunque, en la mayoría de los casos, el *serial killer* consigue pasar desapercibido durante años antes de ser capturado, lo que le convierte en un peligro continuo para la sociedad. Por ello, *Crímenes de Sangre* viste de tonos oscuros, como el negro o el rojo, mediante un diseño sencillo que busca impactar en la sociedad”.



Imagen 7. Logotipo *Crímenes de Sangre*.
Fuente: Elaboración propia

II. Maquetación web

Durante el proceso de formación de diseño web, se eligió una plantilla y se comenzó a aplicar lo aprendido en tutoriales ofrecidos directamente por WordPress y a refrescar los conocimientos sobre la creación de una web durante la carrera de Periodismo. Una de las características por las que elegí el estilo seleccionado es por su sistema de maquetación intuitivo y flexible para diseñar y organizar la *docuweb* de manera óptima. Además, personalizar su apariencia y funcionalidad fue de las primeras acciones para previsualizar el resultado.

A continuación, se muestran capturas de pantalla de la página, como por ejemplo, el apartado principal ‘Acerca de’; ‘Entrevistas’ y la sección de ‘Producción’; y, por último, ‘Conoce su historia’ y el subapartado ‘*Ted Bundy*’.

Martín Tapia, P. (2023). *Crímenes de Sangre. Una docuweb acerca de la adaptación de los asesinos en serie reales a la pantalla.* [Trabajo Fin de Máster en Cine, Comunicación e Industria Audiovisual, Universidad de Valladolid] Curso 2022-2023.



Imagen 8. Captura de pantalla de la docuweb, durante su edición. Fuente: Elaboración propia



Imagen 9. Captura de pantalla de la docuweb, durante su edición. Fuente: Elaboración propia

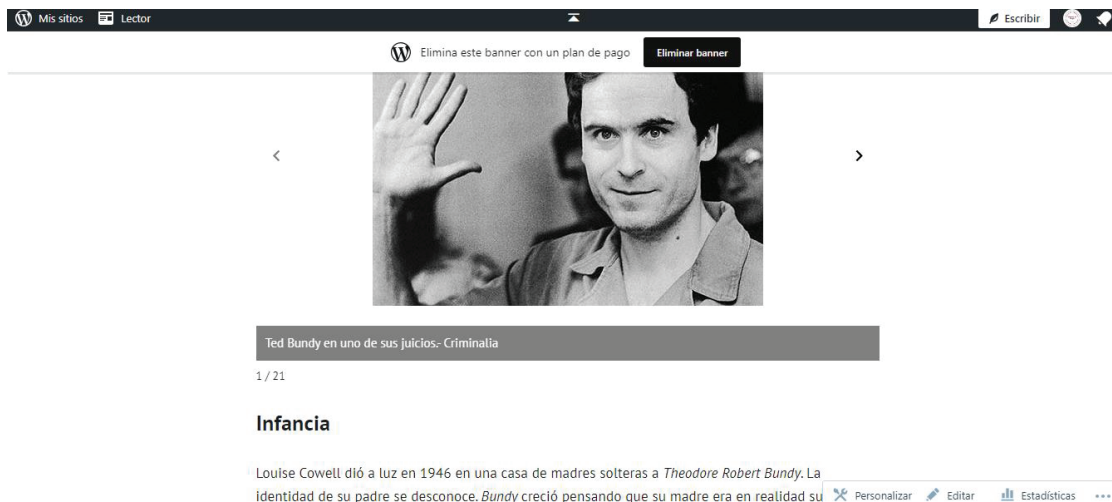


Imagen 10. Captura de pantalla de la docuweb, durante su edición. Fuente: Elaboración propia

Martín Tapia, P. (2023). *Crímenes de Sangre. Una docuweb acerca de la adaptación de los asesinos en serie reales a la pantalla*. [Trabajo Fin de Máster en Cine, Comunicación e Industria Audiovisual, Universidad de Valladolid] Curso 2022-2023.

Se incorporó un menú en la barra superior, que contiene los siguientes elementos:

- Conoce su historia (Página)
 - *Ted Bundy*
 - *Aileen Wuornos*
 - *El Asesino del Zodiaco*
- Contexto (Página)
 - El papel del FBI
 - Marco social
- Cine (Página)
 - *Extremadamente cruel, malvado y perverso* (2019)
 - *Monster* (2003)
 - *Zodiac* (2007)
- Entrevistas (Página)
 - Psicología
 - Dirección
 - Producción
- Acerca de (Página)

III. Diseño de los posts de Instagram

Con el objetivo de difundir información publicada en la web, se diseñaron unos posts para compartirlos en Instagram. Para ello, se utilizó Canva.

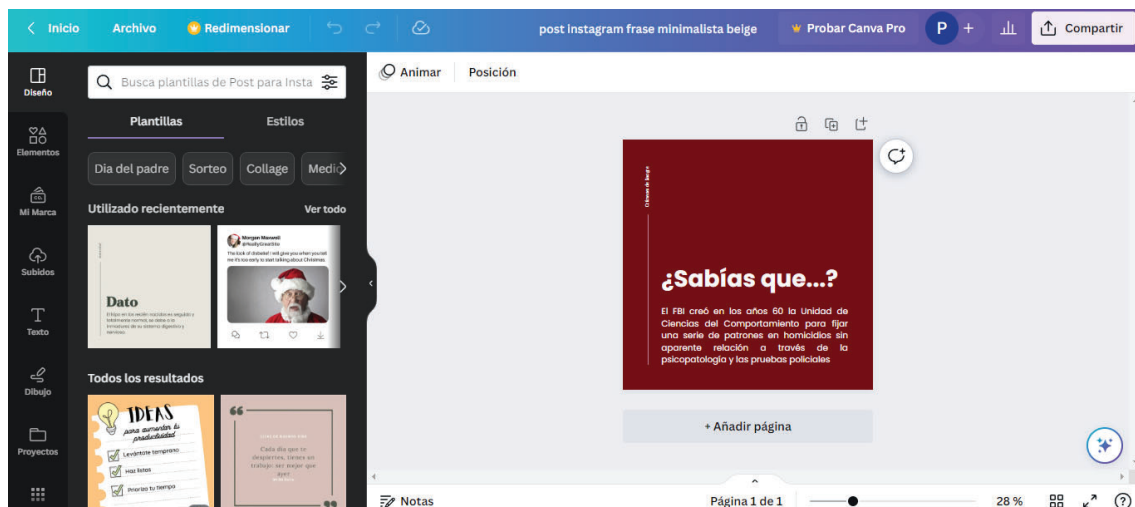


Imagen 11. Captura de pantalla de la elaboración de posts de Instagram. Fuente: Elaboración propia

IV. Grabación de las entrevistas

Según la disponibilidad del entrevistado, se acordó una fecha y hora para realizar la entrevista, en persona o a través del teléfono móvil. Cada entrevistado decidió si prefería formato vídeo, audio o escrito. Para la grabación de los vídeos, se utilizó una cámara Canon 250D y un trípode. Para los entrevistados que prefirieron el formato escrito o audio, se utilizó el formato Word o la grabadora del móvil para registrar la conversación y, después, transcribirla o editarla.

6. POSTPRODUCCIÓN

El Trabajo Fin de Máster resulta bastante delicado al tratarse de asesinos en serie. En cambio, existe un interés potencialmente amplio hacia esta temática, ya que existen distintos sitios web o perfiles en redes sociales dedicados a ello, lo que quizá puede llegar a ser un obstáculo para destacar entre la competencia. Una fortaleza puede ser el contenido diverso que se ofrece, debido a que se traslada la idea a su adaptación cinematográfica, donde se han explorado diversos asesinos en serie y esto, permite generar un contenido más atractivo. Aun así, está siempre presente el realizar un buen uso ético de imágenes, clips o contenido relacionado con estos criminales. La *docuweb* sirve de contenido educativo al contextualizar y analizar su representación en el cine y, además, se puede llegar a crear una comunidad de aficionados al cine y a los asesinos en serie, fomentando la interacción entre los usuarios.

Por otra parte, se han empleado diversas fuentes de recursos para la realización del contenido audiovisual. Para la recopilación de imágenes, se ha acudido a webs de recopilación de datos de asesinos en serie y que cuentan con bancos fotográficos, como Criminalia, Oxígeno, Corbis o Melmagazine. Asimismo, para la utilización de la música en los vídeos, se han descargado bandas sonoras sin *copyright* de la web FiftySounds. Por otra parte, los vídeos son elaborados de manera propia y en algunos de ellos, se han empleado clips de los tráileres de las películas pertenecientes a la muestra. Los vídeos se han publicado a través de YouTube y el contenido de entretenimiento a través de TikTok e Instagram; así como el podcast realizado se ha publicado en Spotify *for Podcasters*.

A partir de sentar las bases de la memoria del proyecto, se procede al volcado del reportaje en WordPress. La elección de esta plataforma se justifica con la visualización que ofrece, la familiaridad, las ventajas que ofrece y su notoriedad y renombre en el sector.

Martín Tapia, P. (2023). *Crímenes de Sangre. Una docuweb acerca de la adaptación de los asesinos en serie reales a la pantalla*. [Trabajo Fin de Máster en Cine, Comunicación e Industria Audiovisual, Universidad de Valladolid] Curso 2022-2023.

Al abrir la página web, se observa un vídeo introductorio sobre los asesinos en serie y su adaptación al cine, animando al espectador a adentrarse en la web y conocer más acerca de esta. Una vez elaborado el contenido, comenzó la fase de posproducción para darle forma e iniciar su difusión. Se estructuró de la siguiente manera:

I. Edición en CapCut

El montaje de los vídeos se realizó a través de CapCut. Se efectuó corrección de color, luminosidad y edición de imagen y audio en cada clip. También, se utilizó la herramienta cuchilla para separar los distintos segmentos, la herramienta texto para escribir y se añadió una música de fondo.

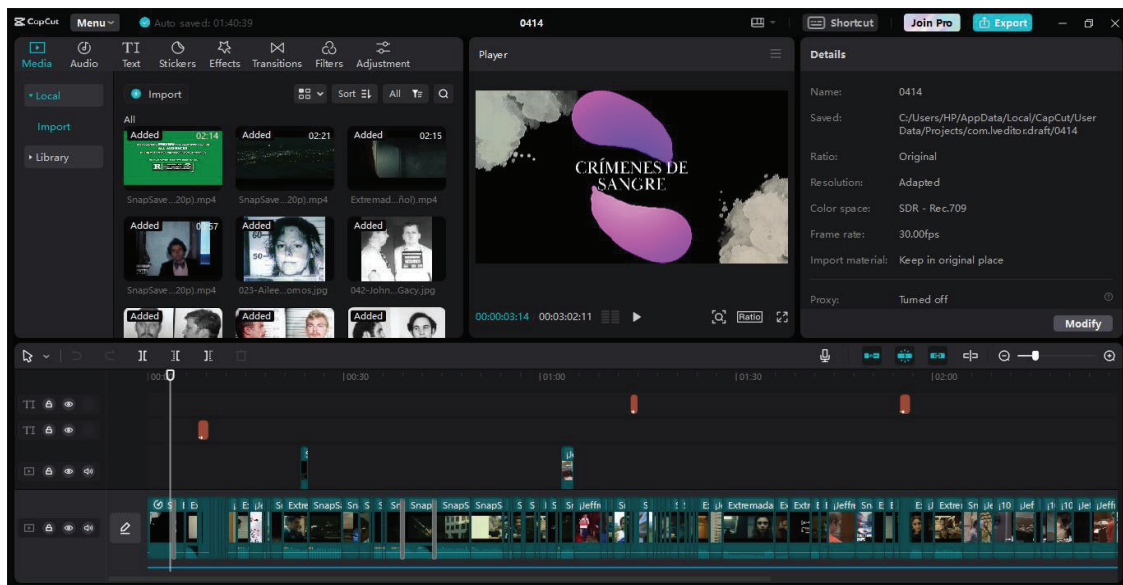


Imagen 12. Captura de pantalla de Capcut, durante su edición. Fuente: Elaboración propia

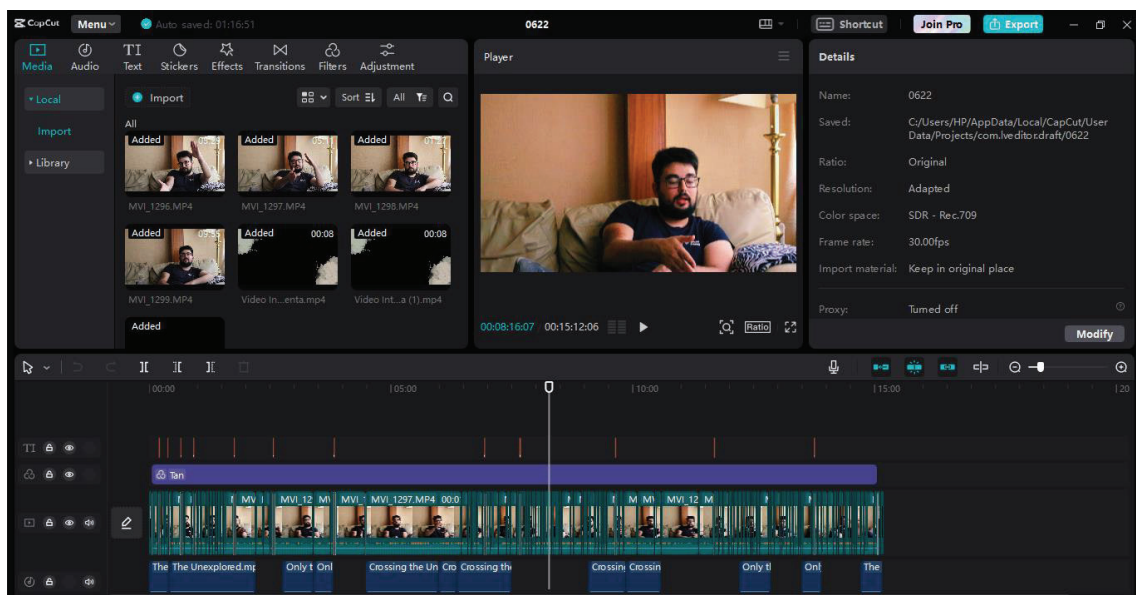


Imagen 13. Captura de pantalla de Capcut, durante su edición. Fuente: Elaboración propia

Martín Tapia, P. (2023). *Crímenes de Sangre. Una docuweb acerca de la adaptación de los asesinos en serie reales a la pantalla*. [Trabajo Fin de Máster en Cine, Comunicación e Industria Audiovisual, Universidad de Valladolid] Curso 2022-2023.

II. Edición en Audacity

Se utilizó el programa Audacity para la grabación, el montaje y la edición del audio del podcast de la entrevista al director. Durante la edición, fue imprescindible utilizar diversas pistas, para mezclar música, la voz e impulsar la locución.

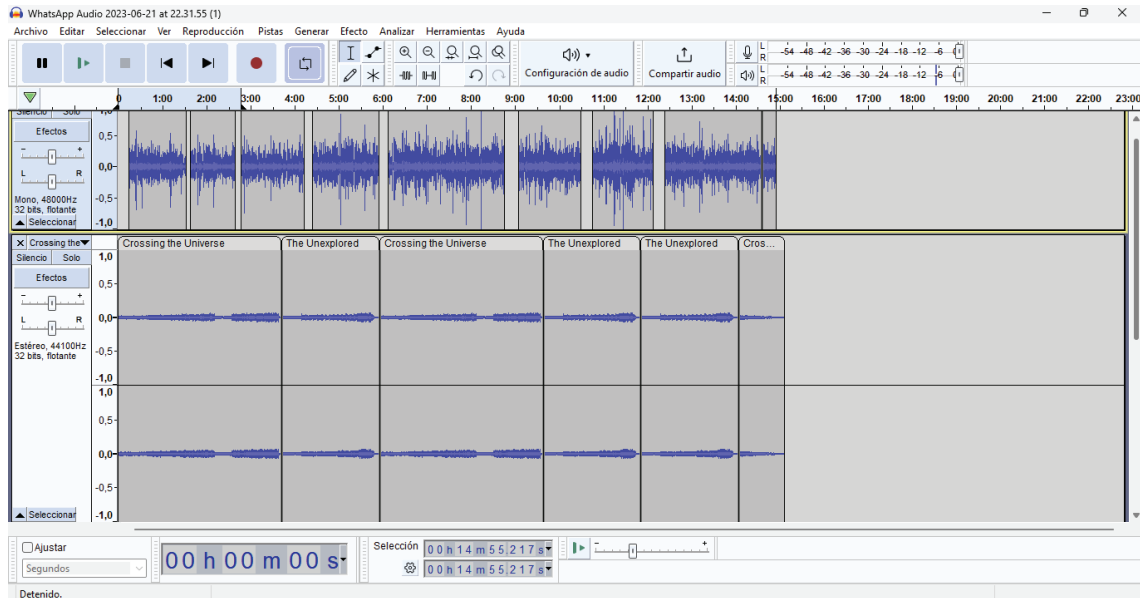


Imagen 14. Captura de pantalla de Audacity, durante su edición. Fuente: Elaboración propia

III. Publicación en la web

Se puede acceder a todo el contenido publicado en la web a través del enlace <https://crimenesdesangre.wordpress.com/>. El contenido que aparece al dirigirse a ese enlace es la página de inicio ‘Acerca de’, que introduce el proyecto y una ficha de formulario de contacto, así como las redes sociales.

IV. Difusión en Instagram y TikTok

En ambas redes sociales, el nombre de usuario escogido es @crimenesdesangre y se facilita el enlace a la propia *docuweb* en la descripción. La cuenta de [Instagram](#) recoge posts de datos y *reels* de vídeos publicados con anterioridad en TikTok. Mientras tanto, en [TikTok](#) se comparten curiosidades a través de clips de las películas seleccionadas. La elección de estas dos redes sociales se debe a la focalización del proyecto en búsqueda de un público joven-adulto al mostrar un mayor interés por este tipo de contenido. Asimismo, TikTok es la plataforma estrella que se encuentra en auge en estos últimos años, debido a que ofrece un algoritmo en el que el contenido puede hacerse visible de manera más sencilla. Los vídeos publicados han llegado a tener desde 300 hasta 1.000 visualizaciones.

Martín Tapia, P. (2023). *Crímenes de Sangre. Una docuweb acerca de la adaptación de los asesinos en serie reales a la pantalla.* [Trabajo Fin de Máster en Cine, Comunicación e Industria Audiovisual, Universidad de Valladolid] Curso 2022-2023.

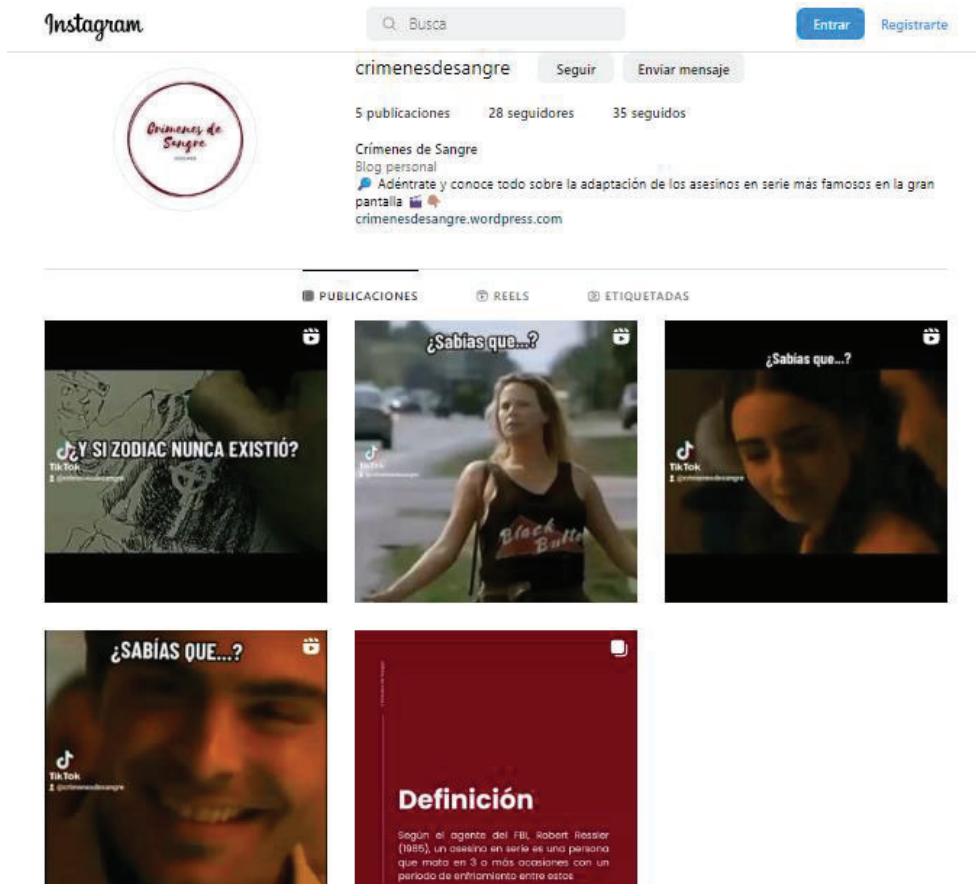


Imagen 15. Captura de pantalla de Instagram. Fuente: Elaboración propia

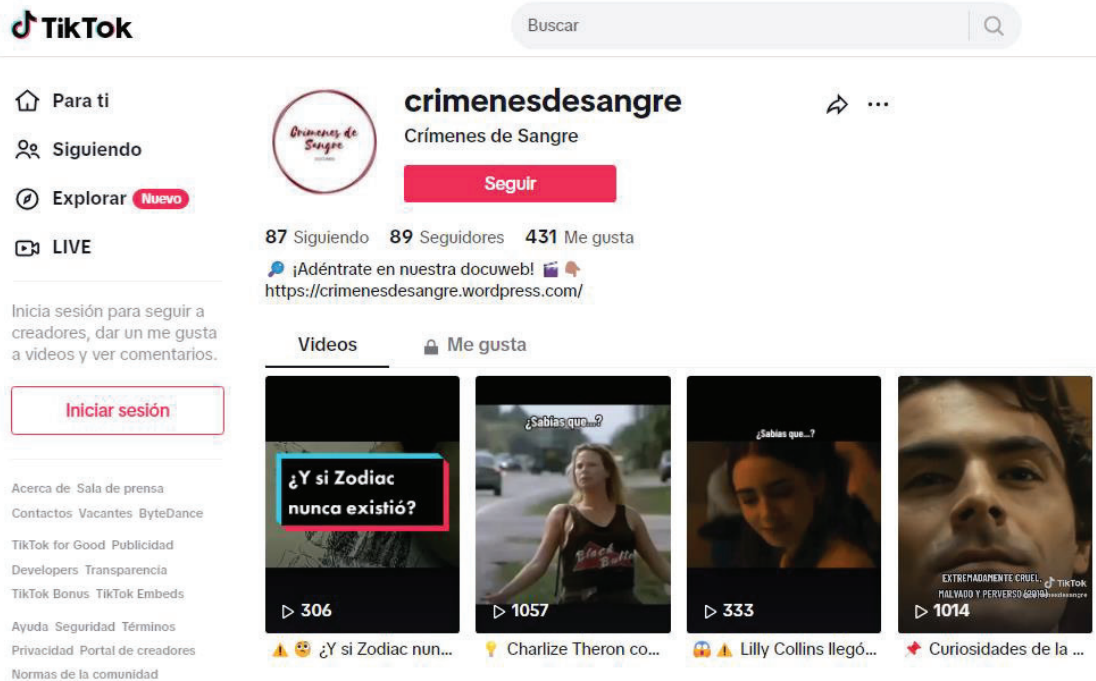


Imagen 16. Captura de pantalla de TikTok. Fuente: Elaboración propia

7. CONCLUSIONES

El presente trabajo Fin de Máster abordó la creación de la *docuweb*, *Crímenes de Sangre*, centrada en la adaptación de asesinos en serie a la pantalla, explorando la diferencia entre los hechos reales y su representación cinematográfica. La hipótesis de partida planteada ha sido analizada y respaldada a lo largo del estudio a través de la investigación de la trayectoria personal de los criminales y su comparación con la representación en las producciones seleccionadas en la muestra.

El desarrollo de la página web permitió la organización y presentación de información detallada sobre la historia de cada asesino en serie, incluyendo sus crímenes y antecedentes. Además, se creó un apartado específico dedicado a las películas que han abordado estos casos, brindando al usuario una visión completa de las representaciones cinematográficas y su relación con los hechos reales. Asimismo, se incluyó una sección de entrevistas a profesionales del campo, como psicólogos y cineastas, con el objetivo de proporcionar una perspectiva experta sobre la influencia del cine en la comprensión y percepción de los asesinos en serie por parte del público.

Durante el análisis, se examinaron películas emblemáticas como *Monster* (2003), *Zodiac* (2007) y *Extremadamente cruel, malvado y perverso* (2019), que abordan la historia de asesinos en serie norteamericanos de renombre.

En particular, *Monster* exploró la vida de *Aileen Wuornos* y presentó su historia de manera dramática y emocional, enfocándose en su relación con Tyria Moore y los crímenes que cometió. La dirección buscó alejarse de una representación simplificada y estereotipada de la figura del asesino en serie al explorar las complejidades del personaje y brindar una visión más humana de *Wuornos*, hasta tal punto de que tras su lanzamiento continúa un debate sobre el grado de victimización de la criminal en esta adaptación.

Zodiac abordó el caso del *Asesino del Zodiaco*, centrándose en la complejidad de la investigación policial y las diversas teorías y conspiraciones sobre la identidad del criminal de medios de comunicación y de la sociedad, dejando en un segundo lugar la figura del asesino en serie, para transmitir al público la frustración y el temor que se vivió en aquella época al no conseguir capturar al culpable.

Martín Tapia, P. (2023). *Crímenes de Sangre. Una docuweb acerca de la adaptación de los asesinos en serie reales a la pantalla*. [Trabajo Fin de Máster en Cine, Comunicación e Industria Audiovisual, Universidad de Valladolid] Curso 2022-2023.

Y, en cuanto a *Extremadamente cruel, malvado y perverso*, el filme se centró en la perspectiva de Liz Kendall y su relación con *Bundy* mostrando el proceso de Kendall hasta llegar a interiorizar la culpabilidad de la que era su pareja. La narrativa puede llegar a simplificar la figura del asesino en serie al centrarse únicamente en el atractivo y su habilidad de manipulación, omitiendo su verdadera naturaleza hasta los últimos minutos de la adaptación.

Las tres producciones han ayudado a crear una mayor conciencia en la sociedad sobre los casos de crímenes reales y los asesinos en serie. En cierto modo, han introducido al público en debates y conversaciones sobre la naturaleza del crimen y la psicología humana, además de generar un mayor interés en estos casos, puesto que después, el espectador puede llegar a buscar una mayor información sobre el caso mediante libros, documentales o podcast relacionados. Asimismo, estas películas han dejado una marca en el género del crimen en el cine, en términos de narrativa como de estilo visual al llegar a convertirse en referentes e inspirar a otros cineastas a explorar mediante nuevos estilos otros casos reales.

La página web creada constituye una gran herramienta informativa para llegar a reflexionar sobre las representaciones cinematográficas y su relación con los hechos reales desde una perspectiva más crítica y matizada de estos casos.

Martín Tapia, P. (2023). *Crímenes de Sangre. Una docuweb acerca de la adaptación de los asesinos en serie reales a la pantalla*. [Trabajo Fin de Máster en Cine, Comunicación e Industria Audiovisual, Universidad de Valladolid] Curso 2022-2023.

8. REFERENCIAS

Aamondt, M.T. (2016). *Serial Killer Statistics*. Radford University Serial Killer Database.

Antolín, P. (2020). El contexto histórico tras la oleada de asesinatos en serie de 1974-1994 en Estados Unidos. *Revista de criminología, Psicología y Ley* (4), p.39-84.

Cappello, G. (2011). *El héroe como demonio. A propósito de los asesinos en serie de la ficción televisiva*. La mirada de Telemo (6).

Crespo Bianchi, B. (2022). *El imaginario social norteamericano de la psicopatía en la posmodernidad. El caso concreto de los asesinos en serie*. [Trabajo de Fin de Grado] Universidad de Navarra.

Douglas, J. E., & Olshaker, M. (1998). *Mindhunter: Inside the FBI's elite serial crime unit*. Simon and Schuster, Gallery Books.

Douglas, J. E., Burgess, A. W., Burgess, A. G., y Ressler, R. K. (2013). *Crime classification manual: A standard system for investigating and classifying violent crime*. John Wiley & Sons, Inc., Hoboken.

Holmes, R. M., De Burger, J., y Holmes, S. T. (1988). *Inside the mind of the serial murder*. *American Journal of Criminal Justice*, 13(1), 1-9.

Jiménez Serrano, J. (2006). *Perfil psicológico criminal*. Documento presentado en el VII Curso de Criminología Psicosocial: Universidad Complutense de Madrid. Recuperado de <https://www.psicologia-online.com/el-perfilpsicologico-criminal-2600.html>

Martínez Arias, S.M., y Díaz-Arias, R. (2016). *Docuweb: pautas y metodología para la creación de un nuevo género periodístico*. *Revista de estudios de comunicación*, 21 (41), 71-91.

Martínez Arias, S.M., Gamonal Arroyo, R. y Mena Muñoz, S. (2022): *Docuweb: narrativas para un nuevo género periodístico*. *Comunicación Social Ediciones y Publicaciones*.

Ressler, R.K. y Shachtman, T. (2005). *Asesinos en serie*. Ariel.

9. ANEXOS

9.1. Fichas técnicas de las películas

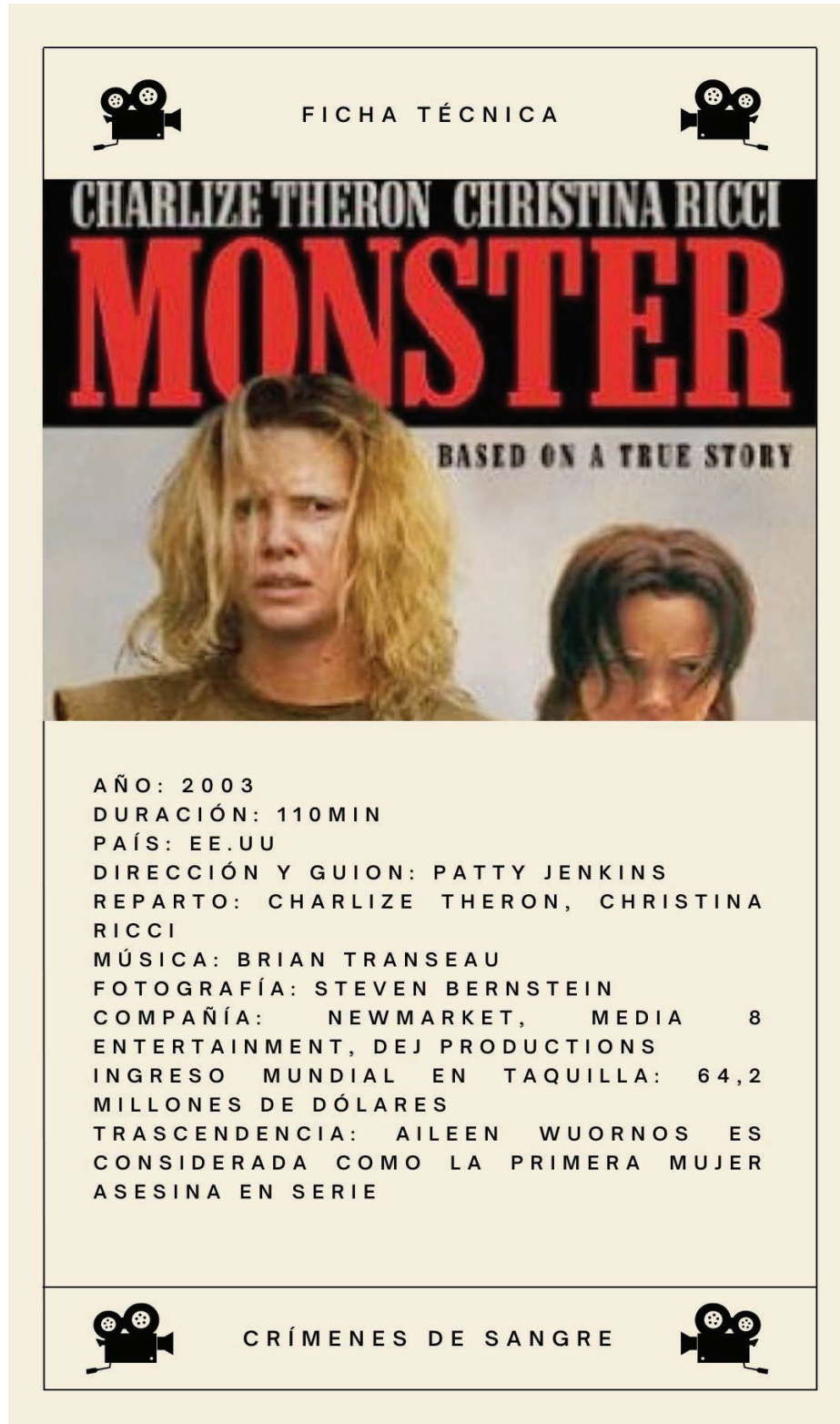


Imagen 17. Ficha técnica de la película *Monster* (2003). Fuente: Elaboración propia



FICHA TÉCNICA





**EXTREMADAMENTE
CRUEL
MALVADO
Y PERVERSO**

BASADA
EN
HECHOS
REALES

AÑO: 2019
DURACIÓN: 108 MIN
PAÍS: EE.UU
DIRECCIÓN: JOE BERLINGER
GUION: MICHAEL WERWIE
REPARTO: ZAC EFRON, LILLY COLLINS
MÚSICA: MARCO BELTRAMI, DENNIS SMITH
FOTOGRAFÍA: BRANDON TROST
COMPAÑÍA: COTA FILMS, VOLTAGE
PICTURES, NINJAS RUNNING WILD
PRODUCTIONS
DISTRIBUIDORA: NETFLIX
INGRESO MUNDIAL EN LA PLATAFORMA:
9,8 MILLONES DE DÓLARES
TRASCENDENCIA: TED BUNDY SE
CONVIRTIÓ EN EL ASESINO EN SERIE MÁS
CONOCIDO DE LA ERA MODERNA POR SU
LABIA Y CARISMA



CRÍMENES DE SANGRE



Imagen 18. Ficha técnica de la película *Extremadamente cruel, malvado y perverso* (2019).



Imagen 19. Ficha técnica de la película Zodiac (2007). Fuente: Elaboración propia

9.2. Cuestionario para la psicóloga Virginia García

- Tanto la ficción como la realidad nos han ayudado a familiarizarnos con la figura del asesino en serie pero ¿cree que se representa fielmente al criminal o hay una parte de glorificación o justificación?
- ¿Se podría evitar la conducta de un asesino en serie con algún tipo de tratamiento psicológico?
- En muchas películas y series americanas nos pintan al asesino en serie como alguien que ha sufrido un trauma en su infancia o adolescencia, ¿es así en la vida real, o se trata de una licencia que se toman los autores de ficción?
- ¿Pueden influir factores de riesgo, tanto características de la personalidad como del entorno, en la formación de un asesino en serie?
- ¿Es menos frecuente que las mujeres cometan este tipo de crímenes?
- Vivimos en una época en la que niños y adolescentes no se separan de sus móviles, series y videojuegos y tienen casi más relaciones virtuales que cara a cara, ¿cómo puede afectar esto a su percepción de la realidad, especialmente en el caso de individuos con algún trastorno psicológico o de conducta?
- ¿Tenemos todos la capacidad de convertirnos en un “monstruo”?

9.3. Cuestionario para el productor Miguel Valdivieso

- ¿Crees que toda adaptación de una historia real al cine va a querer siempre algo de ficción?
- En el proceso de producción, ¿cómo trabajarías con el director y guionista para adaptar una historia real? ¿A qué desafíos os enfrentáis?
- ¿Cuál sería tu enfoque en la producción para crear una atmósfera oscura sobre crímenes?
- ¿Qué aspectos consideras interesantes en el género policíaco desde una perspectiva cinematográfica?
- Los asesinos en serie son figuras recurrentes en el género policíaco ¿qué características consideras importantes para su desarrollo?
- En las producciones de este tipo y en la percepción del público ¿crees que se tiende a glorificar o justificar al asesino?
- ¿Has notado un aumento en la demanda de películas de asesinos en serie en los últimos años?
- ¿Te gustaría explorar en algún momento este tipo de género? Si tuvieras la oportunidad ¿a qué asesino en serie te gustaría llegar a adaptar?

9.4. Cuestionario para el director y guionista Herminio Cardiel

- ¿Cómo te iniciaste en el mundo del cine?
- ¿Cuáles han sido tus proyectos o géneros en los que más cómodo te has sentido trabajando?
- ¿Crees que toda adaptación de una historia real al cine va a tener siempre algo de ficción?
- Desde el papel de guionista y director, ¿cómo abordarías la construcción de personajes complejos psicológicamente como pueden ser los asesinos en serie?
- En estas producciones y en la percepción del público, ¿crees que se tiende a glorificar o justificar al asesino?
- ¿Has notado un aumento en la demanda de películas de asesinos en serie en los últimos años? ¿A qué se debe esa fascinación por parte del público?
- ¿Te gustaría explorar en algún momento este tipo de historia? Si tuvieras la oportunidad, ¿adaptarías a algún asesino en serie conocido o buscarías uno que no lo fuera?