



Universidad de Valladolid

Facultad de Filosofía y Letras

MÁSTER EN CINE, COMUNICACIÓN E INDUSTRIA AUDIOVISUAL

CURSO 2022/2023

Trabajo Fin de Máster

**DISEÑO Y CREACIÓN DE CONTENIDO DE SITIO WEB PARA
LA PROMOCIÓN DE CUÉLLAR COMO ESCENARIO
CINEMATOGRAFICO: “CUÉLLAR FILM OFFICE”**

Autora: Laura Martín Muñoz

Tutor: Alejandro Buitrago Alonso

Valladolid, 22 de junio de 2023

Índice

Resumen.....	3
1. Introducción.....	5
2. Justificación.....	6
3. Objetivos.....	7
4. Marco teórico	8
4.1. Film Commission y Film Office.....	8
4.2. La producción audiovisual.....	9
4.2.1. Etapas	9
4.2.2. La preproducción.....	10
4.3. Los sitios web	14
4.3.1. Internet.....	14
4.3.2. La web	14
4.3.3. Sitios y páginas web	15
4.3.4. URL e hipervínculos.....	15
4.3.5. <i>Hosting</i> y dominio	16
4.4. Diseño web	17
4.4.1. Cómo se hace una página web.....	17
4.4.2. Etapas	17
5. Plan de trabajo desarrollado	21
5.1. Preproducción	21
5.1.1. Cuéllar	21
5.1.2. Análisis páginas web	24
5.1.3. Entrevistas complementarias	25
5.1.4. Calendario.....	27
5.2. Producción	27
5.2.1. Identidad visual corporativa	27

5.2.2. Sitio web	29
5.3. Postproducción.....	43
5.3.1. Elaboración de la Cuéllar Film Office.....	43
5.3.2. Edición material.....	43
5.3.3. Comunicación del sitio web	44
6. Resultados.....	52
7. Conclusiones	52
Bibliografía	55
ANEXOS	57
ANEXO I: Calendario	57
ANEXO II: Formulario para rodar en Cuéllar.....	59
ANEXO III: Inscripción de empresas.....	67

Resumen

El proyecto aborda el proceso de creación del sitio web “Cuéllar Film Office” con el objetivo de promover Cuéllar como un destino para productoras y cineastas, aumentar la visibilidad del municipio, generar empleo y economía, y promover una nueva actividad turística en la villa.

El trabajo presentado consta de dos partes. En primer lugar, un marco teórico dedicado al concepto de “oficinas cinematográficas” (*Film Commissions/Offices*), entidades cuyo propósito es conseguir que haya productoras audiovisuales interesadas en rodar en el municipio o región en el que operan. También se cubren las etapas de producción audiovisual, con un enfoque específico en la preproducción, y se lleva a cabo una retrospectiva de los orígenes de Internet. En la parte práctica, se ha ejecutado el proyecto de creación del sitio web “Cuéllar Film Office”, una entidad creada para promover el municipio de Cuéllar como un lugar atractivo para la producción audiovisual. Esta parte contiene información sobre la historia, turismo, localizaciones y accesibilidad de Cuéllar, así como todo lo que incluye la Cuéllar Film Office, desde su proceso de creación con la identidad visual corporativa hasta la estrategia de comunicación que se pretende desplegar.

Palabras clave

Sitio web, Cuéllar, oficina cinematográfica, Film Office, Film Commission, producción audiovisual, localizaciones.

Abstract

The work addresses the process of creating the website "Cuéllar Film Office" with the aim of promoting Cuéllar as a destination for producers and filmmakers, increasing visibility of the municipality, generating employment and economy, and promoting a new tourist activity in the town.

The work presented consists of two parts. First, a theoretical framework dedicated to the concept of "Film Commissions/Offices", entities whose purpose is to ensure that

audiovisual production companies are interested in filming in the municipality or region in which they operate. The stages of audiovisual production are also covered, with a specific focus on pre-production, and a retrospective of the origins of the Internet is carried out. In the practical part, the project to create the website "Cuéllar Film Office" has been executed, an entity created to promote the municipality of Cuéllar as an attractive place for audiovisual production. This part contains information about the history, tourism, locations, and accessibility of Cuéllar, as well as everything included in the Cuéllar Film Office, from its creation process with the corporate visual identity to the communication strategy that is intended to be deployed.

Keywords

Website, Cuéllar, Film Office, Film Commission, audio-visual production, locations.

1. Introducción

En la actualidad, Internet es una red global de dispositivos conectados que permite a las personas de todo el mundo comunicarse, compartir información y acceder a los recursos que se encuentran de forma online. Los sitios web son uno de los principales medios para acceder a estos recursos, y son utilizados diariamente por millones de personas en todo el mundo para buscar información, comprar productos, conectarse con amigos y familiares, entre otras cosas.

Los sitios web son lugares en la Web que contienen información y recursos a los que se pueden acceder a través de un navegador. A menudo, estas páginas están organizadas en torno a un tema o propósito específico, y pueden incluir texto, imágenes, vídeos y otros tipos de contenido interactivo.

Entre los sitios web que existen en la actualidad nos encontramos con las oficinas fílmicas (*film offices*), en las que se alberga toda la información donde las productoras acuden para informarse de un territorio.

En España, este tipo de oficinas se crearon a lo largo de la década de los 90. Actualmente, como se recoge en la web Spain Film Commission (2023), hay una Film Commission o Film Office por comunidad autónoma, ya tengan mayor o menor actividad. Estas entidades están registradas en la “Asociación Española de Comisionados de Filmaciones, Cine y Televisión”, bajo la marca Spain Film Commission (SFC). No obstante, no solo están las 17 entidades de las comunidades autónomas, hay un total de 35 entidades registradas.

En nuestro país, estas entidades se pueden organizar según su nivel territorial, dando lugar a entidades con cobertura regional, provincial, comarcal o local. De esta forma, a fecha de 2022, “en España se encuentran en funcionamiento 14 comisiones regionales, 16 provinciales, 9 insulares, 28 comarcales, 28 locales de capital de provincia que se suman a las municipales” (Sarabia Andúgar y Sánchez Martínez, 2022, p. 311).

2. Justificación

El presente Trabajo Fin de Máster se engloba dentro de la modalidad profesional de TFM del Máster de Cine, Comunicación e Industria Audiovisual, pues plantea la propuesta de un proyecto dirigido a la industria audiovisual. En este caso, se ha optado por la creación de un sitio web donde estarán reflejadas todas las localizaciones donde se puede rodar en la villa de Cuéllar, así como lo que ya se ha rodado, información de diferentes servicios que se prestan y ayuda a las productoras. En otras palabras, se trata de desarrollar el sitio web de la “Cuéllar Film Office”.

La elección de la creación de un sitio web parte de ser un lugar donde se puede albergar todo tipo de información y ser consultada por cualquier persona que tenga conexión a Internet desde cualquier punto del mundo. Aunque, en este caso, el público objetivo son las productoras audiovisuales.

Por otro lado, Cuéllar es un municipio de Segovia, por lo que, la elección de crear una Film Office en Cuéllar tiene como propósito poner en valor el mundo rural y los pueblos de lo que en los últimos tiempos se ha catalogado como la “España vacía”.

Castilla y León tiene, dentro de su comunidad, las siguientes oficinas cinematográficas: Valladolid Film Commission, Soria Film Commission, Burgos Film Commission, Salamanca Film Commission, Segovia Film Office, Ávila Film Office y León Film Office. Además de estas, existe un municipio de Segovia con una entidad similar: la Riaza Film Office.

Aunque Castilla y León Film Commission “aporta información general relacionada con el desarrollo de rodajes en su geografía” (Sarabia Andúgar y Sánchez Martínez, 2022, p. 318), la creación de una entidad y la llegada de rodajes a Cuéllar introducirían a la villa en un nuevo sector, generando con ello un flujo económico, puestos de trabajo y un alza del turismo del que se beneficiaría el municipio.

La Film Office en Cuéllar ayudaría a poner en valor la gran riqueza patrimonial que tiene, además de suponer un escenario cinematográfico de primer nivel con gran diversidad de localizaciones.

3. Objetivos

El objetivo principal del presente Trabajo de Fin de Máster es diseñar y desarrollar un sitio web informativo de la “Cuéllar Film Office” para dar a conocer todas las localizaciones que tiene la villa de Cuéllar, las cuales conformarían escenarios cinematográficos donde se podrían grabar diferentes producciones.

Este objetivo inicial se desglosa en una serie de objetivos específicos para poder llegar al desarrollo de la web.

- Difundir y poner en valor Cuéllar como un escenario de cine.
- Ofrecer información sobre las localizaciones y lugares clave de la villa.
- Promover el turismo de Cuéllar como lugar donde se grabaron diferentes series y/o películas.

Además, hay unos objetivos concretos a la hora de desarrollar el proyecto, los cuales son:

- Diseñar la web con una imagen acorde a la villa.
- Realizar entrevistas para conocer en profundidad Cuéllar.
- Realizar fotografías y vídeos para mostrar las diferentes localizaciones.
- Redactar los contenidos de las diferentes secciones de la web.

4. Marco teórico

4.1. Film Commission y Film Office

Las Film Commission o Film Office, para autores como Sarabia Andúgar y Sánchez Martínez (2019), son entidades sin ánimo de lucro que prestan sus servicios de forma gratuita. Tienen la misión de “apoyar el trabajo de una productora audiovisual externa o local desde el mismo momento en el que la compañía manifiesta cierto interés por alguna de las localizaciones situadas en el territorio bajo su competencia” (Sarabia Andúgar y Sánchez Martínez, 2019, p. 304). Además, promueven el espacio como una localización posible para rodar, generando economía en el territorio, tanto de la industria audiovisual como de la hostelería y turismo. La industria audiovisual tiene una gran repercusión en el territorio y ayuda a la difusión del patrimonio.

Estas entidades son desarrolladas, mayoritariamente, por la institución pública, con carácter local, provincial o autonómico y se articulan bien como oficinas municipales especializadas, o bien como “entidades independientes vinculadas a la administración local mediante la suscripción de acuerdos” (Ramahí, 2011, p. 227).

Las funciones que desempeñan son las mismas en ambos casos, la diferencia de nomenclatura viene dada del ámbito de actuación. Funciones:

- Crear un catálogo de lugares y localizaciones disponibles para rodar.
- Ofrecer localizaciones de acuerdo con las necesidades del guion o asistencia en su búsqueda.
- Elaborar una lista de servicios especializados para el sector audiovisual para informar a la empresa externa del alcance, calibre y profesionalidad de los recursos técnicos con los que cuenta la productora para completar el equipo de filmación que necesitaría viajar a ese territorio. Es decir, la entidad sirve de enlace entre las productoras interesadas en rodar en su lugar y todos los proveedores de servicios necesarios para la producción, creando con ese fin un catálogo actualizado con toda la información y contacto.
- Prestarse para gestionar los permisos de rodaje y su tramitación; y ofrecerse para acompañar a la productora en cualquiera de sus tareas en el lugar de rodaje.
- Actuar como intermediario entre la productora y la administración pública, gestionando los permisos necesarios de rodaje en diferentes edificios, las

autorizaciones pertinentes en cada caso (ocupación y modificación del espacio, cortes de tráfico, etc.), reservas de estacionamiento y asesorar sobre incentivos fiscales.

4.2. La producción audiovisual

“La producción audiovisual es un proceso creativo, técnico y económico que se realiza con el fin de crear contenidos audiovisuales con una finalidad específica” (Soto Alvarado, 2017, p. 22).

El proceso de creación de una producción audiovisual incluye la conceptualización de la idea, la preproducción, la producción y la postproducción.

La producción audiovisual la pueden llevar a cabo tanto grandes estudios cinematográficos como pequeñas productoras independientes, una gran variedad de empresas y profesionales. El objetivo final de la producción audiovisual es crear contenido que atraiga al público y transmita un mensaje efectivo.

En palabras del cineasta Wes Anderson: “Es la oportunidad de crear magia. Es cuando podemos transformar la realidad y transportar al espectador a nuevos mundos y experiencias” (StudioBinder, 2019).

4.2.1. Etapas

La producción audiovisual es un proceso que involucra varias etapas:

- **Preproducción:** Es la primera etapa del proceso de producción audiovisual e implica la planificación y preparación antes del inicio del rodaje. En esta fase, se establece el concepto general del proyecto, se escribe el guion, se eligen el elenco y el equipo de producción, se establecen las localizaciones y se diseña la estética del proyecto. Además, se crea un presupuesto y un cronograma de producción.
- **Producción:** Es la fase en la que se graba o filma el material. El director de fotografía y el director de sonido trabajan juntos para tomar la mejor imagen y sonido. Además, para mejorar la calidad visual, puede estar un equipo adicional, como iluminación y efectos especiales.

- **Postproducción:** La edición del material grabado se realiza durante este último paso del proceso de producción audiovisual. En este punto, se eligen las tomas correctas, se corrigen los defectos y se ajustan los niveles de sonido. También se puede incluir música y efectos especiales. Esta etapa también incluye tareas de corrección de color y finalización del proyecto, como exportar y entregar el material.

Cada etapa es importante para garantizar que el producto final sea de calidad y cumpla con las expectativas del público.

4.2.2. La preproducción

En este TFM nos centramos en la preproducción, ya que el trabajo de las Film Offices o Film Commissions generalmente se enfoca en esta etapa.

La preproducción es la primera fase de la producción audiovisual y se lleva a cabo antes de comenzar a grabar cualquier material. Como dijo Wes Anderson (2019) “es el tiempo en el que soñamos despiertos. Es cuando imaginamos todas las posibilidades y nos preparamos meticulosamente para hacer realidad nuestra visión”.

Es una fase clave en la producción audiovisual, ya que es en esta etapa donde se define la idea y se planifican todos los aspectos necesarios para llevar a cabo el proyecto, entre los que se incluyen:

- Desarrollo del guion
- *Casting*
- Selección de localizaciones
- Diseño de vestuario y maquillaje
- Planificación de la producción
- Presupuesto
- Contratación del personal técnico

Las Film Commissions trabajan para hacer que esta fase sea lo más fácil y fluida posible para los productores y cineastas. Pueden ayudar a identificar locaciones para el rodaje, asegurar los permisos necesarios, proporcionar información y ayudar en la búsqueda de personal local, equipo y servicios de producción.

4.2.2.1. Localizaciones

Las localizaciones de una producción audiovisual se definen como “el lugar donde se llevará a cabo la grabación de las escenas del proyecto” (Soto Alvarado, 2017, p. 69). “El lugar de rodaje es tan importante como los actores y el guion. Es un personaje más en la película” (Martin Scorsese en LaHiguera.net, s.f.).

La elección de una localización es clave para lograr la atmósfera y el ambiente adecuados en cada escena. Quentin Tarantino dijo “elige una localización que hable por sí misma. Que tenga una historia que contar, incluso antes de que comiences a rodar” (ReelBlend Podcast, 2022). Encontrar y seleccionar ubicaciones puede ser un proceso difícil que involucra diferentes factores.

- Los requisitos de ubicación generalmente se indican en el guion del proyecto audiovisual. El equipo de producción debe revisar el guion para identificar las localizaciones requeridas para contar la historia.
- La búsqueda de ubicaciones puede verse limitada por el presupuesto y los recursos disponibles. Debido a la logística o los permisos necesarios para rodar allí, algunas localizaciones pueden ser demasiado costosas o inaccesibles.
- El diseño visual de la producción audiovisual puede tener un impacto en las localizaciones seleccionadas. Por ejemplo, una película ambientada en un entorno urbano y con una estética de cine negro necesitará localizaciones que encajen con esa estética.

Una vez se hayan establecido las especificaciones de la localización, el equipo de producción comienza la búsqueda. Esta búsqueda puede llevarse a cabo utilizando los servicios de las oficinas fílmicas, agencias de alquiler de localizaciones, redes de contactos, e incluso la propia investigación del equipo en el terreno.

La selección de la localización implica la realización de una investigación y una planificación adecuadas. Según Soto Alvarado, "es importante visitar las posibles localizaciones antes de la filmación para evaluar los requisitos técnicos y logísticos necesarios, así como los costos de producción asociados" (2017, p. 69).

4.2.2.2.Equipo

El equipo de producción se refiere a "todas las personas involucradas en la producción de un proyecto, incluyendo el personal técnico y creativo" (Soto Alvarado, 2017, p. 27) y que es esencial para llevar a cabo un proyecto exitoso.

El equipo de producción, principalmente, está compuesto por:

- Director: es el responsable de supervisar el proyecto en su conjunto y asegurarse de que se logre la visión creativa del proyecto.
- Productor: es el encargado de supervisar y administrar la producción desde un punto de vista financiero, organizativo y legal.
- Guionista: es el encargado de escribir el guion, la base del proyecto audiovisual.
- Director de fotografía: supervisa la parte visual del proyecto, incluyendo la iluminación, la composición y el encuadre de las escenas.
- Diseñador de producción: crea el mundo visual en el que se desarrolla la historia, incluyendo la decoración, el vestuario y la ambientación.
- Editor: selecciona y ensambla las tomas grabadas en la postproducción para crear el proyecto final.
- Sonidista: captura el audio durante la producción, y también puede ser responsable de diseñar el sonido y la música para el proyecto.
- Actores: son los encargados de dar vida a los personajes de la historia.

Además de estos, puede haber muchos otros profesionales involucrados en la producción audiovisual, como asistentes de dirección, técnicos de iluminación, operadores de cámara, etc. Cada uno de estos profesionales desempeña un papel importante en la creación de la producción audiovisual y trabaja en conjunto para llevar a cabo el proyecto.

4.2.2.3.Diseño

El diseño audiovisual se refiere a "la planificación y el diseño de la imagen visual y el sonido de la producción, lo que incluye la elección de los elementos que se utilizarán para contar la historia, así como el diseño de los efectos visuales y la música" (Soto Alvarado, 2017, p. 45).

El diseño ayuda a los productores y al equipo creativo a visualizar el proyecto antes de su realización. Al definir los elementos visuales y sonoros de la producción, se puede crear

una visión clara y coherente del proyecto, lo que facilita la toma de decisiones y la planificación.

El proceso de diseño de la estética comienza con una discusión creativa entre el director, el diseñador de producción y otros miembros clave del equipo de producción. En esta etapa, se discuten los temas y la visión general del proyecto, y se comienza a idear cómo se traducirá visualmente en la pantalla.

Una vez que se ha establecido una visión general, el equipo comienza a trabajar en los detalles, seleccionando los elementos de vestuario, la decoración, la iluminación y otros elementos visuales que compondrán cada escena.

La estética debe ser coherente a lo largo de toda la producción. Para lograr esto, se deben tener en cuenta los detalles de cada escena y se debe trabajar en estrecha colaboración con otros departamentos, como el de fotografía y el de efectos visuales, para asegurarse de que la estética sea coherente en todo momento.

4.2.2.4.Presupuesto

El presupuesto es una parte esencial de la producción audiovisual, ya que permite estimar los costos y planificar el gasto de recursos. Según Soto Alvarado, el presupuesto se define como "la planificación y control de los recursos económicos necesarios para llevar a cabo la producción de un proyecto audiovisual" (2017, p. 61).

El presupuesto engloba todos los costos involucrados en la producción audiovisual, desde los salarios del personal hasta los gastos en equipo y materiales. Dentro de él, se pueden identificar tres categorías:

- Gastos de producción: salarios del equipo de producción, gastos de viaje y alojamiento, y alquiler de equipo y localizaciones.
- Gastos de postproducción: el montaje de la producción, salarios del equipo de postproducción, el alquiler o compra de *software* y *hardware* de edición, y los costos de efectos visuales y sonido.
- Gastos generales: son los costos indirectos asociados con la producción, como los gastos de oficina, los costos legales y de seguro, y los costos de publicidad y promoción.

El presupuesto debe ser realista y equilibrado para garantizar que los recursos disponibles sean utilizados de manera efectiva. Además, debe ser monitoreado y actualizado regularmente durante la producción para garantizar que se cumplan los gastos planificados y se eviten costos imprevistos.

4.3. Los sitios web

Con el fin de crear una Film Office en la parte práctica de este trabajo, hemos investigado y realizado un marco teórico acerca de los conceptos básicos alrededor del concepto de “sitio web”.

4.3.1. Internet

Internet es la red de las comunicaciones, es un grupo de redes informáticas independientes que se han configurado para comunicarse entre sí a través de un “lenguaje común” o protocolo. Esto permite que los ordenadores repartidos por todo el mundo en ubicaciones muy diferentes permanezcan conectados y compartan información casi al instante.

Según la Real Academia Española (2023), Internet es una “red informática mundial, descentralizada, formada por la conexión directa entre computadoras mediante un protocolo especial de comunicación”.

4.3.2. La web

La Web, también conocida como *World Wide Web* (WWW o W3), es uno de los servicios de Internet más populares. “Está formada por un conjunto de protocolos mediante los cuales es posible compartir información entre ordenadores gracias a un formato de archivo que se conoce como de hipertexto” (Pardo Niebla, 2011, p. 8). El hipertexto simplifica la navegación a través de un grupo de documentos relacionados mediante vínculos, hipervínculos o referencias cruzadas.

La web se construye sobre el protocolo HTTP (Protocolo de Transferencia de Hipertexto) y describe los métodos mediante los cuales un ordenador que actúa como servidor y un ordenador que actúa como cliente pueden comunicarse.

Es una parte de Internet que alberga información a la que se puede acceder a través de un navegador. Cambia con el paso del tiempo y ha avanzado desde que la primera red ARPANET se puso en línea en 1966, dando lugar al Internet que conocemos hoy. La web 1.0, 2.0, 3.0, y ahora la web 4.0, la han sucedido.

Por otro lado, la web funciona a través de los protocolos TCP/IP (Protocolo de Control de Transmisión / Protocolo de Internet). Estos son un identificador único (conocido como dirección IP) que se le asigna al usuario cuando se conecta a Internet.

El protocolo TCP proporciona los medios para establecer las conexiones y el protocolo IP proporciona la mejor "ruta" para llegar al destino.

4.3.3. Sitios y páginas web

Un sitio web es un grupo de páginas web conectadas y organizadas alrededor de un dominio de Internet.

Una página web es un archivo digital en un formato que pueda transmitirse mediante protocolos web. Está caracterizado por el uso de enlaces, hipervínculos y referencias cruzadas, que permiten conectar documentos entre sí a través de Internet.

Los lenguajes de programación estándar como HTML y XHTML se utilizan para crear una página web estándar, aunque también puede contener funciones personalizadas creadas en otros lenguajes como Javascript, PHP, ASP, etc. La tarea de los navegadores como Internet Explorer, Google Chrome, Firefox o Safari, es leer el código HTML de una página web y traducirlo en algo que los usuarios puedan leer y comprender.

4.3.4. URL e hipervínculos

Para hacer referencia a una página o documento en Internet, se utiliza una URL (*uniform resourc locator*, localizador uniforme de recursos), que identifica dónde se ubica cada página de manera específica. Una URL normalmente tiene la siguiente estructura:

esquema://equipo/carpeta/archivo

Como ejemplo, utilizando el de Pardo Niebla (2011, p. 11):

El dominio es el "nombre" de nuestro servidor o las letras que escribimos en la barra de direcciones para encontrarlo.

- Tiene que ser fácil de recordar.
- Seleccione un dominio relacionado con el negocio. Si el nombre de la empresa no es demasiado complicado, esa podría ser la opción correcta.
- Si la empresa es española, comprar al menos el .es, .com y .net, ya que, si hace todo correctamente y el dominio se vuelve conocido en el futuro, otras personas, posiblemente rivales, podrían aparecer y comprarlo.

4.4. Diseño web

4.4.1. Cómo se hace una página web

Una página web es un documento digital (un archivo) escrito en un lenguaje de programación como es el lenguaje HTML y complementado con el lenguaje Javascript para generar contenido dinámico. Su propósito es describir el diseño, el contenido y la estructura de esa página web en particular.

Estos archivos se "publican" en un ordenador conectado a Internet (denominado servidor), al que puede acceder cualquier usuario. Una persona manda una solicitud de consulta de información desde cualquier ordenador de usuario mediante un navegador web, que descifra el código contenido en la página web y lo muestra en la pantalla.

Los componentes de la página web (texto, imágenes, etc.) se representan a través de etiquetas HTML, que son palabras encerradas entre paréntesis angulares (< y >).

4.4.2. Etapas

4.2.2.1. Planificación

- Definición de objetivos

Antes de nada, hay que definir el propósito del sitio web, si va a utilizarse para proporcionar ayuda o información, va a ser un escaparate de una empresa... Además, hay que concretar el público objetivo de la web.

- Definición de la estructura del sitio.

Crear un borrador o diseño de la estructura del sitio. Se puede dividir la información en categorías que sean independientes entre sí y ofrezcan fácil acceso a las áreas que puedan ser de mayor interés para el usuario que accede al sitio. Una vez establecida esta estructura, podremos hacernos una idea general del contenido necesario para cada página del sitio web.

- Definición del diseño

Concretar los estándares estéticos y el diseño del sitio web, incluido la paleta de colores, las fuentes tipográficas y las imágenes comunes. El sitio adquirirá de esta manera un aspecto uniforme y profesional.

- Comprobación de requisitos

Llevar a cabo una lista de todos los equipos, suministros y otros requisitos necesarios para crear el sitio web, como editores de HTML, software de edición de fotos y de texto, licencias y otros requisitos legales, etc.

4.2.2.2. Creación de la estructura del sitio

Se debe realizar un esquema básico de los componentes que se mostrarán en cada sección del sitio web (Pardo Niebla, 2011, p. 34):

- Cabeceras y títulos. Elementos visuales que proporcionen al visitante una idea rápida y clara de cuál es el contenido de la página.
- Información de contacto o copyright. Dirección de correo electrónico u otros datos de contacto para que el visitante pueda contactar con el *webmaster* (encargado del mantenimiento del sitio) en caso de que necesite ampliar algún tipo de información.
- Elementos de navegación comunes. Barras de navegación para un acceso rápido a las principales secciones de interés del sitio.
- Composición de texto e imágenes. Estructura general de distribución de texto y elementos gráficos dentro de cada página.

4.2.2.3. Recopilación y preparación de contenidos

Una vez establecidas las normas de estructura y diseño del sitio web, recopilamos todos los elementos que aparecerán en las diferentes páginas del sitio.

Los elementos que suele haber en una página web son textos, imágenes, animaciones, vídeos y sonidos.

El contenido de una página web se mejora y se hace más atractivo visualmente mediante el uso de elementos gráficos. Sin embargo, si se eligen imágenes que son demasiado grandes (en términos de tamaño de archivo) o se usan demasiadas, puede afectar negativamente la rapidez con la que se carga una página.

Cualquier página web puede contener los siguientes elementos gráficos: fondos, viñetas, botones, fechas, iconos y líneas divisorias.

4.2.2.4. Programación

La fase de programación puede comenzar una vez que se haya establecido la estructura del sitio web y se hayan organizado los materiales.

“En la actualidad, las herramientas de edición de páginas web evitan la necesidad de conocer en profundidad lenguajes de programación como HTML o CSS” (Pardo Niebla, 2011, p. 36). Usando una aplicación como Dreamweaver o Microsoft Expression Web, las distintas páginas se construyen utilizando la interfaz gráfica del programa, que muestra los elementos tal como se mostrarán en el navegador.

Por lo general, solo los cambios menores o la inclusión de algunas rutinas o secuencias de comandos únicas requieren la edición manual del código. Pardo Niebla (2011) identifica las siguientes fases para la programación del sitio web:

- Adecuación y preparación previa de los materiales.
- Preparación de plantillas de trabajo.
- Composición de páginas.

4.2.2.5. Prototipo

La primera versión (o prototipo) del sitio web debe ser evaluada y probada, ya que completar su programación no significa que esté terminada y se pueda publicar. El sitio web puede ser incoherente, tener errores de programación y necesitar de cambios estéticos o funcionales.

Pardo Niebla (2011, p. 37) recoge que hay que tener en cuenta:

- Validación: asegurarse de que el código de las páginas web cumpla los estándares de programación del lenguaje.
- Probar en diferentes navegadores.
- Probar diferentes configuraciones.
- Tener en cuenta otros factores, como por ejemplo el cómo funcionará el sitio web en redes lentas, en móviles o con herramientas como lectores de pantalla.

4.2.2.6. Implementación

Tras desarrollar el sitio web, será necesario publicarlo en Internet para que los usuarios puedan acceder a él. Esto se conoce como publicación y se tiene dos opciones para su fin: usar su ordenador propio como servidor o contratar a un tercero para que aloje las páginas del sitio.

La mayoría de los proveedores de servicios de Internet suelen tener servicios de *hosting* disponibles para alojar los sitios web de sus clientes. Dependiendo de si el contenido del sitio tiene fines comerciales o es una página personal, el precio de este servicio suele ser bajo o incluso gratuito. Hay que tener en cuenta los siguientes requisitos al seleccionar un proveedor de alojamiento:

- Servicios y características técnicas del servidor.
- Capacidad de almacenamiento.
- Herramientas adicionales.

5. Plan de trabajo desarrollado

5.1. Preproducción

El comienzo del plan de trabajo se realizó con una investigación. Esta investigación comenzó indagando en la historia de Cuéllar, en los enclaves que tiene y realizando un recorrido por todos ellos para conocerlos con una visión fotográfica. Además, se investigó sobre su turismo, la economía y empleabilidad, la localización, los accesos que tiene Cuéllar y la cercanía a las ciudades.

A fin de realizar el proyecto diseñando un sitio web de Cuéllar como escenario cinematográfico, o, lo que es lo mismo, la “Cuéllar Film Office”, también se ha realizado una búsqueda y análisis de sitios web similares al propuesto pertenecientes a municipios cercanos a la villa.

Por otro lado, quisimos tener una serie de fuentes primarias, con el fin de conocer la villa más a fondo por gente que estuviera vinculada a ella. Desde un primer momento pensamos en el Ayuntamiento de Cuéllar, ya que se trata de un sitio web que podrán utilizar en el futuro. Además, planteamos contactar con intérpretes de la villa para que pudieran dar una opinión desde su punto de vista profesional.

5.1.1. Cuéllar

Historia

Cuéllar es un municipio español situado en la provincia de Segovia, en la comunidad autónoma de Castilla y León. Su historia se remonta a la época romana, aunque fue en la Edad Media cuando adquirió mayor importancia.

Durante la Edad Media, Cuéllar se convirtió en un importante centro comercial y político, gracias a su posición estratégica en la frontera entre los reinos cristianos del norte y el sur de España.

En el siglo XIII, Cuéllar fue declarada villa por el rey Alfonso X el Sabio, y se construyó una muralla para protegerla de los ataques de los enemigos. También se construyó el castillo y se convirtió en residencia de los reyes de Castilla.

En 1354 Pedro I de Castilla y Juana de Castro contrajeron matrimonio en la villa, en la iglesia de San Martín.

En los siglos XIV y XV, la villa experimentó un gran auge económico y cultural, y se construyeron muchos de sus monumentos más importantes, como son varias iglesias góticas.

En 1833, el escritor José de Espronceda fue desterrado a Cuéllar y aquí escribió su novela “Sancho Saldaña o el castellano de Cuéllar”, cuya acción se desarrolla principalmente en el castillo.

En el siglo XIX, Cuéllar fue un centro importante de la agricultura y la ganadería, y se construyeron nuevas carreteras que la conectaron con otras ciudades de España. Durante la Guerra Civil española, la villa sufrió los estragos de los combates. El castillo se convirtió en cuartel y posteriormente en cárcel de presos políticos, en sanatorio para tuberculosos y, por último, en penal de delitos comunes. Posteriormente, el municipio logró recuperarse en la posguerra gracias a la industria textil y alimentaria.

En la actualidad, Cuéllar es un municipio con un importante patrimonio histórico y cultural, que incluye el castillo de los Duques de Alburquerque, sus murallas, diversas iglesias, etc. Además, es famosa por sus fiestas, particularmente por sus encierros, declarados de interés turístico internacional por ser los más antiguos de España, y que se celebran en honor a la Virgen del Rosario.

Turismo

El turismo en Cuéllar se centra principalmente en su patrimonio histórico y cultural, además de las tradicionales fiestas de los encierros.

Los turistas pueden visitar el castillo de Cuéllar, que se encuentra en lo alto del municipio y es uno de los principales atractivos turísticos. También pueden recorrer las murallas que parten de él y datan del siglo XIII, así como visitar diferentes iglesias y edificios que hay en el municipio.

Podemos encontrar diferentes visitas guiadas para ver el castillo, el centro mudéjar y/o las murallas, así como visitas teatralizadas con un espectáculo musical.

Además de ello, el turismo vinculado a Cuéllar puede ser de diferentes formas:

- Turismo natural: Cuéllar se encuentra situada en plena comarca natural Tierra de Pinares, por ello se puede pasear por caminos, cordeles y veredas observando el contraste entre las tierras de cultivo, los pinares, la ribera del río Cega y los humedales situados en la Vega.
Además, está el parque de la Huerta del Duque y la pradera de El Henar para disfrutar del aire y la naturaleza.
- Turismo deportivo: el municipio cuenta con diferentes actividades deportivas que se realizan a lo largo del año como es la cronoescalada y la carrera de las chuletas (ciclismo), celebrada el fin de semana después del domingo de Resurrección. También está la carrera de la muralla y el duatlón cross.
Hay un campo de golf para practicar este deporte, y para realizar *footgolf*, ya que también es el lugar donde se celebra una de las etapas del campeonato.
Además, el municipio cuenta con piscinas, pabellones, campo de fútbol y zonas deportivas con pistas de tenis y pádel.
- Turismo gastronómico: Cuéllar ofrece una gran variedad gastronómica. El plato estrella es el cordero lechal en horno de leña, pero también cabe mencionar, si están en temporada, los níscalos de la tierra.
Además, destacan los embutidos de estilo casero que se realizan en la comarca, así como el dulce típico “delicias de Cuéllar” realizado con piñón y achicoria, y que, de alguna manera, representa el ladrillo mudéjar tan presente en la localidad.
Destacan la bodega de vino Malaparte y la finca de bueyes Terrabuey.

Fiestas

Las fiestas principales de Cuéllar son las celebradas en honor a la Virgen del Rosario, comenzando el último domingo de agosto y con duración de 5 días. En estas fiestas se desarrollan los encierros, declarados de interés turístico internacional. Además de esta, también está la festividad en honor al Arcángel San Miguel.

Por otro lado, está la Semana Santa y la procesión de El niño de la Bola (celebrada el día de Año Nuevo).

Ubicación

Cuéllar es un municipio español de la provincia de Segovia, en Castilla y León. Está situado al noroeste de la provincia y a medio camino entre las ciudades de Segovia y Valladolid, a 60 km y 50 km respectivamente viajando por la A-601. Además, se encuentra a unos 120 km de Madrid.

Para viajar hasta Cuéllar, se podría hacer en vehículo particular o en transporte público, ya que se dispone de autobuses con elevada frecuencia desde Valladolid y desde Segovia, y con menor frecuencia desde Madrid.

5.1.2. Análisis páginas web

En este punto, presentamos el análisis de diferentes sitios web relacionados con el ámbito de las “oficinas cinematográficas”, para realizar un estudio de los temas que suelen abarcar, características importantes a tener en cuenta y aspectos destacables.

Entre estas páginas, se han analizado: 1) varias de las *film offices* de Castilla y León, pues es la comunidad a la que pertenece Cuéllar, y 2) la Madrid Film Office, por ser la oficina cinematográfica de la capital de España y, también, por su cercanía con la provincia de Segovia.

La Castilla y León Film Commission tiene su página dentro del sitio web de la Junta de Castilla y León. Segovia Film Office está vinculada con la página de Turismo de Segovia, encontrándose en el apartado denominado Profesionales. Así como la Riaza Film Office está dentro de la página del Ayuntamiento de Riaza, en el apartado de Educación y Cultura.

Respecto a Valladolid Film Commission, Soria Film Commission, Salamanca Film Commission y Madrid Film Office poseen su propio dominio en la red.

Las secciones que tienen cada una de ellas son:

	Información de los servicios	Localizaciones	Rodado	Trámites	Cine y turismo	Noticias	Directorio profesional	Contacto	Ayudas
Castilla y León	Si	Si	Si		Si		Si	Si	Si
Segovia	Si	Si	Si	Si	Si	Si	Si	Si	
Riaza		Si		Si				Si	
Valladolid	Si	Si		Si	Si	Si	Si	Si	Si
Soria		Si	Si		Si		Si	Si	
Salamanca	Si	Si	Si	Si		Si		Si	
Madrid	Si	Si	Si		Si	Si	Si	Si	Si

Observando las diferentes páginas, se obtiene que casi todas ellas parten de un inicio y una breve presentación explicando qué es la oficina, dónde se encuentran y qué servicios ofrecen. A raíz de esto, tienen un menú con diferentes secciones, no en todos casos con la misma nomenclatura, pero sí ofreciendo las localizaciones donde se puede rodar, el contacto, lo que se ha rodado con anterioridad en el territorio y el turismo que se puede hacer con vinculación al cine.

En algunas de estas páginas también encontramos los papeles que habría que rellenar por parte de las productoras para la solicitud del rodaje, así como noticias relacionadas con rodajes y un directorio sobre profesionales del sector en el municipio que podría ser contratado por la productora.

Los sitios web, tanto los de Castilla y León como el de Madrid, tienen una sección en la que facilitan información sobre ayudas, subvenciones o incentivos.

5.1.3. Entrevistas complementarias

La información de las entrevistas la incluyo en la siguiente tabla, detallando el nombre del entrevistado, el cargo que ocupa, la fecha en la que se realizó la entrevista, y de qué forma se realizó la entrevista.

Entrevistado	Cargo	Fecha de entrevista	Forma de entrevista
Carlos Fraile	Alcalde	2 de febrero	Presencial
Maite Sánchez	Concejala	30 de enero	Presencial
Sergio, Aurora, Diego y Raquel	Actores	Marzo	Correo electrónico

Carlos Fraile nos comentó que la villa de Cuéllar es un escenario cinematográfico magnífico gracias a la historia que tiene y los elementos patrimoniales que se conservan, por lo que defiende que todos sus lugares emblemáticos deben estar recogidos en un sitio web. Además, contó que en los últimos cuatro años la villa ha acogido dos rodajes, los cuales crearon empleo tanto directo como indirecto, así como flujo económico en el municipio. Afirmó que cualquier propuesta es estudiada por el ayuntamiento y recibida gustosamente, cobrando únicamente las tasas necesarias.

Maite Sánchez habló sobre la historia de Cuéllar, contándonos que es un municipio con un pasado que se refleja en sus monumentos, además de tener diferentes tradiciones y lugares naturales por los que pasear. Nos habló del turismo de Cuéllar, que actualmente ofrece visitas teatralizadas y talleres para colegios. También defendió que Cuéllar es un portentoso escenario cinematográfico, no solo por todas las localizaciones monumentales y naturales que posee, sino también por las diferentes iluminaciones que hay a lo largo del día, y por su versatilidad grabar todo tipo de géneros de series y/o películas.

Además, nos contó que Cuéllar tiene personal al que poder contratar y diferentes servicios que necesiten para la producción, así como lugares que puede ofrecer el ayuntamiento para la preproducción y la posproducción.

Los actores afirmaron que Cuéllar tiene un gran potencial patrimonial y turístico, además de estar muy bien ubicado y conectado. Para ellos, que realizan las visitas teatralizadas en Cuéllar, es un privilegio actuar en la villa y tener ese escenario tan increíble.

Comentaron que Cuéllar cuenta con escenarios que se pueden trasladar fácilmente al siglo XIII para ambientar la historia y que tiene multitud de rincones interesantes, al igual que parajes naturales, como el Mar de Pinares o la Huerta del Duque, susceptibles de aparecer en numerosas producciones. Además, el Ayuntamiento de Cuéllar posee varias iglesias en propiedad (fundamentalmente románicas) que también pueden ser utilizadas como escenario cinematográfico.

5.1.4. Calendario

En la fase de preproducción también se fijó el calendario para el desarrollo del trabajo.

El trabajo comenzó en enero. Durante los primeros meses se realizó una investigación sobre el tema de Internet, páginas web y las Film Commission / Office para desarrollar el marco teórico. También nos reunimos con el ayuntamiento de Cuéllar para poner en conocimiento el proyecto y hacer las entrevistas.

En marzo comenzamos con la investigación de Cuéllar y realizamos la Identidad Visual Corporativa de la Cuéllar Film Office. Además, a finales de marzo - principios de abril, desarrollamos el contenido del sitio web.

A mediados de abril, nos reunimos con el ayuntamiento para confirmar información y cerrar contenidos, y comenzamos con el diseño del sitio web. Este diseño se realizó en base a las preferencias del ayuntamiento de Cuéllar, puesto que ha sido un trabajo en conjunto.

Una vez confirmado el diseño, a principios de mayo, comenzamos la realización de fotografías y vídeos que contendría el dominio. Después de ello, se comenzó a desarrollar el prototipo del sitio web con WordPress, incluyendo el texto de las secciones y las imágenes y vídeos.

5.2. Producción

5.2.1. Identidad visual corporativa

5.2.1.1. Nombre

El nombre elegido es la forma en que se da a conocer la empresa. En este caso, el nombre es “Cuéllar Film Office” y viene dado, prácticamente, por la red de Film Commissions / Film Offices, puesto que pretendemos que sea una entidad vinculada a la red.

Con este nombre será una entidad más reconocible para las productoras y tendrán más facilidad para encontrar la información.

5.2.1.2. Logosímbolo

El logosímbolo es la combinación del elemento lingüístico y el elemento visual, logotipo y símbolo, que muestra la identidad visual con la que puede ser reconocido.

El logotipo es el nombre de la entidad, mencionado anteriormente, “Cuéllar Film Office”.

El símbolo es la representación gráfica. En este caso, representa una cámara de cine, ya que es una entidad dirigida a productoras audiovisuales con la finalidad de proporcionarlas ayuda para que rueden en Cuéllar.



5.2.1.3. Tipografía corporativa

La tipografía elegida es la Britannic Bold. Esta tipografía no tiene serif, posee un contraste de palos finos y gruesos. Además, es fácilmente legible y tiene un toque elegante.

Britannic Bold:

**ABCDEFGHIJKLMN
OPQRSTUVWXYZÀÁ
abcdefghijklmnpq
rstuvwxyzàáé&123
4567890(\$£€.,!?)**

5.2.1.4. Colores corporativos

Es la parte que aporta significado estético y emocional, transmitiendo unos valores y creando impacto visual.

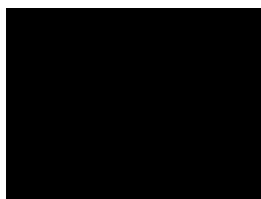
Los colores elegidos para el logosímbolo son:



RGB	240	181	0
HSL	0.13	1.00	0.47
HSV	45°	100°	94°
CMYK	0.00	0.25	1.00 0.06
XYZ	52.4591	51.5730	7.1897
Yxy	51.5730	0.4717	0.4637
Hunter Lab	71.8143	4.7160	44.3342
CIE-Lab	77.0248	9.1698	79.5500

Este color ha sido seleccionado porque es el color corporativo del Ayuntamiento de Cuéllar y, de esta manera, se sigue la misma línea y se mantiene la relación con el consistorio.

Es un tono tierra que puede dar lugar a la historia y al patrimonio que tiene la villa.



RGB	0	0	0
HSL	0.00	0.00	0.00
HSV	0°	0°	0°
CMYK	0.00	0.00	0.00 1.00
XYZ	0.0000	0.0000	0.0000
Yxy	0.0000	0.0000	0.0000
Hunter Lab	0.0000	0.0000	0.0000
CIE-Lab	0.0000	0.0000	0.0000

El negro aparece en el logotipo para transmitir confianza, estabilidad, prestigio y autoridad.

5.2.2. Sitio web

5.2.2.1. Diseño

- **Tipografía**


La tipografía elegida es Arial, ya que es una fuente sin serifa, fácilmente legible en pantallas digitales. Además, es muy versátil, se adapta bien a diferentes tamaños y estilos, funcionando tanto en encabezados como en el texto del cuerpo.

Tipografía Arial:

ABCDEFGHIJKLMNOP
 OPQRSTUVWXYZÀ
 ÅÉÎÏabcdefghijklmn
 opqrstuvwxyzàåéîï&
 1234567890(\$£€.,!?)


- **Paleta de colores**

Los colores elegidos para el sitio web están vinculados con los colores que tiene el municipio en su escudo o en otras web corporativas.



RGB	240	181	0
HSL	0.13	1.00	0.47
HSV	45°	100°	94°
CMYK	0.00	0.25	1.00 0.06
XYZ	52.4591	51.5730	7.1897
Yxy	51.5730	0.4717	0.4637
Hunter Lab	71.8143	4.7160	44.3342
CIE-Lab	77.0248	9.1698	79.5500

Este color ha sido seleccionado porque es el color corporativo del Ayuntamiento de Cuéllar. A ello se le añade que es el color del logotipo, como ya está indicado anteriormente, de la Cuéllar Film Office.



RGB	162	69	6
HSL	0.07	0.93	0.33
HSV	24°	96°	64°
CMYK	0.00	0.57	0.96 0.36
XYZ	17.0613	11.9508	1.5798
Yxy	11.9508	0.5577	0.3907
Hunter Lab	34.5699	27.5977	21.4895
CIE-Lab	41.1378	35.7675	49.7332

Este color lo encontramos en la página oficial de Turismo de Cuéllar, de ahí que lo seleccionemos para manifestar una vinculación y conexión con esa página.

RGB	255	255	255
HSL	0.00	0.00	1.00
HSV	0°	0°	100°
CMYK	0.00	0.00	0.00 0.00
XYZ	95.0500	100.0000	108.9000
Yxy	100.0000	0.3127	0.3290
Hunter Lab	100.0000	-5.3358	5.4332
CIE-Lab	100.0000	0.0053	-0.0104

El blanco se emplea para transmitir reflexión, apertura, imparcialidad y paz.

RGB	248	222	146
HSL	0.12	0.88	0.77
HSV	45°	41°	97°
CMYK	0.00	0.10	0.41 0.03
XYZ	70.0210	74.2743	37.8400
Yxy	74.2743	0.3844	0.4078
Hunter Lab	86.1825	-5.7930	34.2954
CIE-Lab	89.0520	-1.2316	40.5106

Este color es un tono más claro del color corporativo del Ayuntamiento de Cuéllar, seleccionado anteriormente, y se ha elegido para mantener una conexión entre los colores y que estén en sintonía.

- **Boceto web**

Inicio y contacto



CUÉLLARFILMOFFICE@CUÉLLAR.COM | 134 123 456 789 | PLAZA MAYOR, 1

PRESENTACIÓN CUÉLLAR RODAR EN CUÉLLAR RODADO NOTICIAS

¿DÓNDE QUIERES RODAR?

- CASTILLO
- IGLESIAS
- OTROS EDIFICIOS DEL PATRIMONIO
- EDIFICIOS CULTURALES
- ZONAS DEPORTIVAS
- NATURALEZA
- PLAZAS Y CALLES
- PARQUES

CUÉLLARFILMOFFICE@CUÉLLAR.COM | 134 123 456 789 | PLAZA MAYOR, 1

PRESENTACIÓN CUÉLLAR RODAR EN CUÉLLAR RODADO NOTICIAS

CUÉLLAR FILM OFFICE

LEGAL
Política de privacidad
Política de cookies
Aviso Legal

TELÉFONO
911 142 202 / 647 166 820

DIRECCIÓN
Oficina de Turismo: Of. Patrimo. y/o. Castilla de Cuéllar (Españ. Cuéllar (Segovia))

EMAIL
turismo@cuellar.es

REDES SOCIALES
f b t

Presentación

CUÉLLARFILMOFFICE@CUÉLLAR.COM | 134 123 456 789 | PLAZA MAYOR, 1

PRESENTACIÓN CUÉLLAR RODAR EN CUÉLLAR RODADO NOTICIAS

CUÉLLAR FILM OFFICE

Cuéllar Film Office es una oficina de promoción audiovisual sin ánimo de lucro gestionada por el Ayuntamiento de Cuéllar. Su principal objetivo es la promoción del municipio dentro y fuera de nuestras fronteras, decidida a ofrecer como asessoro para todo tipo de rodajes de producciones audiovisuales.

La oficina realiza los trámites administrativos necesarios para facilitar cualquier producción audiovisual, asista a los productores y profesionales que elijan Cuéllar, apoya al sector audiovisual y estimula la inversión y el desarrollo local. Además, trabaja de enlace con el sector audiovisual y otros servicios auxiliares.

Cuéllar Film Office presta su apoyo a los profesionales y empresas del ámbito audiovisual y ofrece los siguientes servicios:

- Servicio de Gestión Administrativa: La Film Office facilita los permisos municipales a toda empresa que desee rodar en sus calles, edificios, parques, etc.
- Servicio de Información-Diagnóstico: Ofrece asesoramiento a los productores para facilitar sus rodajes.
- Entrega de permisos.
- Catálogo de localizaciones y búsqueda de localizaciones a demanda.
- Asesoramiento individualizado a proyectos.
- Asistencia en la producción de rodajes.
- Información sobre empresas de servicios para la producción.
- Información sobre el municipio y entorno.

Staff
Coordinador:
Tatiana Cuéllar Film Office

Nos puedes encontrar en

Plaza Mayor, 1 (Ayuntamiento)
Teléfono: +34 134 123 456 789
Fax: +34 134 123 456 789
info@cuellarfilmoffice.com
www.cuellarfilmoffice.com

Cuéllar

CUÉLLARFILMOFFICE@CUÉLLAR.COM | 134 123 456 789 | PLAZA MAYOR, 1

PRESENTACIÓN CUÉLLAR RODAR EN CUÉLLAR RODADO NOTICIAS

PRESENTACIÓN CÓMO LLEGAR

Cuéllar

Cuéllar es un plato cinematográfico único, con sus luces, sus calles, monumentos, el castillo... Es un pueblo con historia medieval idóneo para rodar en él.

La localidad ofrece innumerables espacios en los que recrear cualquier rodaje. En ella podremos adentrarnos en diferentes épocas representativas de la Historia, gracias a las huellas que se dejaron en edificios y calles durante los pasados siglos.

Hay zonas para comer, zonas para alojarse, lugares para catering, empresas para maquillaje y peluquería, empresas para diversos servicios, alquiler de maquinaria, vehículos...



CUÉLLARFILMOFFICE@CUÉLLAR.COM | 134 123 456 789 | PLAZA MAYOR, 1

PRESENTACIÓN CUÉLLAR RODAR EN CUÉLLAR RODADO NOTICIAS

PRESENTACIÓN CÓMO LLEGAR

Clima

Cuéllar tiene veranos calurosos, secos y mayormente despejados, iniciándose a finales de junio y alargándose hasta septiembre, con una temperatura media de 26°C, pudiendo llegar hasta los 30°C y rara vez pasar de 34°C.

El invierno es frío y parcialmente nublado, con una media de 3°C, bajando en algún momento a temperaturas negativas, aunque rara vez a -4°C.

La temperatura media anual se encuentra en torno a los 12°C. El mes más frío se sitúa en enero y el más cálido en julio.

Las precipitaciones más bajas suceden en agosto, con un promedio de 14 mm. Mientras que, en noviembre, la precipitación alcanza su pico, con un promedio de 61 mm. Las precipitaciones son de 611 mm aproximadamente.




CUÉLLARFILMOFFICE@CUÉLLAR.COM | 134 123 456 789 | PLAZA MAYOR, 1

PRESENTACIÓN CUÉLLAR RODAR EN CUÉLLAR RODADO NOTICIAS

PRESENTACIÓN CÓMO LLEGAR


ALOJAMIENTO



Cuéllar tiene gran diversidad de lugares donde alojarse, así como el Albergue Municipal, gestionado por el propio ayuntamiento.

Listado de alojamiento:
<https://www.cuellar.es/comer-y-dormir/alojamiento/>

GASTRONOMÍA



Cuéllar ofrece una gran variedad gastronómica. El plato estrella es el consero local en horno de leña, pero también destaca, según la temporada, los nacalcos de la tierra.

Además, destacan los embutidos de estilo casero que se realizan aquí, así como el dulce típico "delicias de Cuéllar" realizado con plátano y la achicoria, y que representa el carácter mojarri presente en la localidad.

Listado donde comer:
<https://www.cuellar.es/comer-y-dormir/donde-comer/>

Cómo llegar

CUELLAR FILM OFFICE PRESENTACIÓN CUELLAR RODAR EN CUELLAR RODADO NOTICIAS

PRESENTACIÓN **CÓMO LLEGAR**

CÓMO LLEGAR

Coche
 En coche la autovía A-601 te conduce hasta la localidad.
 • Segovia - Cuéllar
 • Valladolid - Cuéllar
 • Madrid - Cuéllar
 • Barcelona - Cuéllar

Autobús
 Si optas por el autobús, existe una línea de autobuses con regularidad de la compañía Linecar S.A. desde las ciudades de Valladolid y de Segovia hasta Cuéllar. La venta de billetes para este servicio y la consulta de horarios puede hacerse desde su Web: www.linecar.es. Desde Madrid, la compañía Avanza Bus realiza viajes con menor regularidad. Puedes consultar sus horarios en su Web: www.avanzabus.com, o llamando al teléfono: +34 900 921 895 // 912 722 832.

CUELLAR FILM OFFICE PRESENTACIÓN CUELLAR RODAR EN CUELLAR RODADO NOTICIAS

PRESENTACIÓN **CÓMO LLEGAR**

Tren
 Si te deslozas a través de RENFE, este ofrece conexiones diarias hasta Valladolid y Segovia desde diferentes puntos del país. Puedes consultar sus horarios en su web: www.renfe.es o puedes llamar a su teléfono +34 912 320 320.

Avión
 Si vienes del extranjero la manera más sencilla es coger un avión hasta Madrid (Aeropuerto de Barajas), y luego viajar hasta Cuéllar en tren y autobús. Valladolid cuenta asimismo con un pequeño aeropuerto, situado en la localidad de Villenubia, en el que se realizan diferentes vuelos procedentes de Barcelona.
 Aeropuerto de Barajas (Madrid) +34 913 211 000
 Aeropuerto de Villenubia (Valladolid) +34 983 415 600
www.aena.es

CUELLAR FILM OFFICE PRESENTACIÓN CUELLAR RODAR EN CUELLAR RODADO NOTICIAS

PRESENTACIÓN **CÓMO LLEGAR**



Rodar en Cuéllar

CUELLAR FILM OFFICE PRESENTACIÓN CUELLAR RODAR EN CUELLAR RODADO NOTICIAS

TRÁMITES LOCALIZACIONES DIRECTORIO

TRÁMITES

En este apartado se pueden cumplimentar los documentos necesarios para realizar cualquier trámite con la Cuéllar Film Office.
 Los permisos de rodaje que se solicitan deben ir acompañados de un dossier con todas las características del rodaje, el montaje grabación, horarios, lugares... con la mayor antelación posible, para realizar todas las gestiones necesarias para la autorización del rodaje.
 Además, se debe adjuntar la fotocopia de un D.N.I. o un documento identificativo de la persona que solicita el permiso.
 La Cuéllar Film Office facilita la reserva de espacio en la vía pública, aparcamiento, señalización, cortes de tráfico, uso de mobiliario urbano, aviso a los vecinos y comerciantes y cualquier necesidad de un rodaje.

FORMULARIO
 Para solicitar un permiso de rodaje deben rellenar y enviar el formulario adjunto, además del dossier y DNI, por email al correo electrónico: info@cuellarfilmoffice.com
 Documento PDF

CUELLAR FILM OFFICE PRESENTACIÓN CUELLAR RODAR EN CUELLAR RODADO NOTICIAS

TRÁMITES LOCALIZACIONES DIRECTORIO

Datos de interés:

- Tasas municipales**
 Las compañías productoras deben abonar las tasas de rodaje, así como los gastos de los servicios municipales que se puedan generar de los rodajes realizados en las calles o infraestructuras del municipio.
- Corte / Ocupación de Vía Pública**
 La ocupación de la vía pública genera unas tasas municipales que deberá abonar el solicitante.
 Para realizar cortes y ocupaciones de vía pública el permiso se solicitará con mínimo 7 días de antelación para su gestión.
- Estacionamiento de vehículos**
 Cuéllar tiene unas normas para la circulación (horarios de Carga y Descarga), el estacionamiento de vehículos (zona azul y zonas con limitación horaria), limitaciones de medidas y masa máxima autorizada, por lo que el solicitante debe dar la información más precisa posible de sus necesidades.
 Deberá informar de todas las matriculas y características de sus vehículos.

FORMULARIO
 Para solicitar un permiso de rodaje deben rellenar y enviar el formulario adjunto, además del dossier y DNI, por email al correo electrónico: info@cuellarfilmoffice.com
 Documento PDF

CUELLAR FILM OFFICE PRESENTACIÓN CUELLAR RODAR EN CUELLAR RODADO NOTICIAS

TRÁMITES LOCALIZACIONES DIRECTORIO

¿DÓNDE QUIERES RODAR?

CASTILLO	IGLESIAS	OTROS EDIFICIOS DEL PATRIMONIO	EDIFICIOS CULTURALES

CUELLAR FILM OFFICE PRESENTACIÓN CUELLAR RODAR EN CUELLAR RODADO NOTICIAS

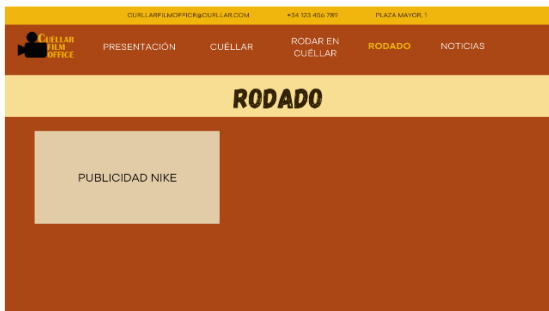
TRÁMITES LOCALIZACIONES DIRECTORIO

IGLESIAS

ÁBSIDE DE SANTIAGO	IGLESIA DE SANTA MARÍA DE LA CUESTA	IGLESIA DEL SALVADOR	IGLESIA DE SAN PEDRO



Rodado



5.2.2.2. Contenido

El contenido del sitio web está compuesto por una serie de secciones en las que se incluye el texto con toda la información necesaria de cada una de ellas. Además, en estas secciones se mostrarán las fotografías y vídeos, de elaboración propia y tomados con la cámara Nikon D3500 y objetivo AF-P DX 18-55mm f/3.5-5.6G VR.

5.2.2.3. Secciones del sitio web

Las secciones que habrá en el sitio web son:

- **Inicio**, con las secciones que tiene la página.

- **Presentación:** información de la Film Office.

Cuéllar Film Office es una oficina de promoción audiovisual sin ánimo de lucro gestionada por el Ayuntamiento de Cuéllar. Su principal objetivo es la promoción del municipio dentro y fuera de nuestras fronteras dándolo a conocer como escenario para todo tipo de rodajes de producciones audiovisuales.

La oficina realiza los trámites administrativos necesarios para facilitar cualquier producción audiovisual, asiste a las productoras y profesionales que elijan Cuéllar, apoya al sector audiovisual y estimula la inversión y el desarrollo local. Además, actúa de enlace con el sector audiovisual y otros servicios auxiliares.

Cuéllar Film Office presta su apoyo a los profesionales y empresas del ámbito audiovisual y ofrece los siguientes servicios:

- Servicios de Gestión Administrativa: La Film Office facilita los permisos municipales a toda empresa que desee rodar en sus calles, edificios, parques, etc...
- Servicios de Información-Gestión: Ofrece asesoramiento a las productoras para facilitar sus rodajes.
- Trámite de permisos
- Catálogo de localizaciones y búsqueda de localizaciones a demanda
- Asesoramiento individualizado a proyectos
- Asistencia en la producción de rodajes
- Información sobre empresas de servicios para la producción
- Información sobre el municipio y entorno

- **Cuéllar:** con información de la villa, los alojamientos que hay, la gastronomía y cómo se llega.

Presentación

Cuéllar es un plató cinematográfico único, con sus luces, sus calles, monumentos, el castillo... Es un pueblo con historia medieval idóneo para rodar en él.

La localidad ofrece innumerables espacios en los que recrear cualquier rodaje. En ella podremos adentrarnos en diferentes épocas representativas de la Historia, gracias a las huellas que se dejaron en edificios y calles durante los pasados siglos.

Hay zonas para comer, zonas para alojarse, lugares para *catering*, empresas para maquillaje y peluquería, empresas para diversos servicios, alquiler de maquinaria, vehículos, etc.

Clima

Cuéllar tiene veranos calurosos, secos y mayormente despejados, iniciándose a finales de junio y alargándose hasta septiembre, con una temperatura media de 25°C, pudiendo llegar hasta los 30°C y rara vez pasar de 34°C.

El invierno es frío y parcialmente nublado, con una media de 3°C, bajando en algún momento a temperaturas negativas, aunque rara vez a -4°C.

La temperatura media anual se encuentra en torno a los 12°C. El mes más frío se sitúa en enero y el más cálido en julio.

Las precipitaciones más bajas suceden en agosto, con un promedio de 14 mm. Mientras que, en noviembre, la precipitación alcanza su pico, con un promedio de 61 mm. Las precipitaciones son de 511 mm aproximadamente.

Alojamiento

Cuéllar tiene gran diversidad de lugares donde alojarse, así como el Albergue Municipal, gestionado por el propio ayuntamiento.

Listado de alojamientos:

<https://www.cuellar.es/comer-y-dormir/alojamiento/>

Gastronomía

Cuéllar ofrece una gran variedad gastronómica. El plato estrella es el cordero lechal en horno de leña, pero también destaca, según la temporada, los níscalos de la tierra.

Además, destacan los embutidos de estilo casero que se realizan aquí, así como el dulce típico “delicias de Cuéllar” realizado con piñón y la achicoria, y que representa el ladrillo mudéjar presente en la localidad.

Listado donde comer:

<https://www.cuellar.es/comer-y-dormir/donde-comer/>

Cómo llegar

Coche

En coche la autovía A-601 te conduce hasta la localidad.

- Segovia – Cuéllar: 45 min (60 km)
- Valladolid – Cuéllar: 40 min (50 km)
- Madrid – Cuéllar: 1 h 40 min (150 km)

Autobús

Si optas por el autobús, existe una línea de autobuses con regularidad de la compañía Linecar S.A. desde las ciudades de Valladolid y de Segovia hasta Cuéllar. La venta de billetes para este servicio y la consulta de horarios puede hacerse desde su Web: www.linecar.es.

Desde Madrid, la compañía Avanza Bus realiza viajes con menor regularidad. Puedes consultar sus horarios en su Web: www.avanzabus.com, o llamando al teléfono: +34 900 921 895 // 912 722 832.

Tren

Si te desplazas a través de RENFE, este ofrece conexiones diarias hasta Valladolid y Segovia desde diferentes puntos del país. Puedes consultar sus horarios en su web: www.renfe.es o puedes llamar a su teléfono +34 912 320 320.

Avión

Si vienes del extranjero la manera más sencilla es coger un avión hasta Madrid (Aeropuerto de Barajas), y luego viajar hasta Cuéllar en tren y autobús.

Valladolid cuenta asimismo con un pequeño aeropuerto, situado en la localidad de Villanubla, en el que se realizan diferentes vuelos procedentes de Barcelona.

Aeropuerto de Barajas (Madrid) +34 913 211 000

Aeropuerto de Villanubla (Valladolid) +34 983 415 500

www.aena.es

Mapa Cuéllar:

[Cuéllar en Google Maps](#)

- **Trámites:** información y formularios que las productoras podrán rellenar.

En este apartado se pueden cumplimentar los documentos necesarios para realizar cualquier trámite con la Cuéllar Film Office.

Los permisos de rodaje que se soliciten deben ir acompañados de un dossier con todas las características del rodaje, el montaje, grabación, horarios, lugares... con la mayor antelación posible, para realizar todas las gestiones necesarias para la autorización del rodaje.

Además, se debe adjuntar la fotocopia de un D.N.I. o un documento identificativo de la persona que solicita el permiso.

La Cuéllar Film Office facilita la reserva de espacio en la vía pública, aparcamiento, señalización, cortes de tráfico, uso de mobiliario urbano, aviso a los vecinos y comerciantes y cualquier necesidad de un rodaje.

Datos de interés:

1.- Tasas municipales

Las compañías productoras deben abonar las tasas de rodaje, así como los gastos de los servicios municipales que se puedan generar de los rodajes realizados en las calles o infraestructuras del municipio.

2.- Corte / Ocupación de Vía Pública

La ocupación de la vía pública genera unas tasas municipales que deberá abonar el solicitante.

Para realizar cortes y ocupaciones de vía pública el permiso se solicitará con mínimo 7 días de antelación para su gestión.

3.- Estacionamiento de vehículos

Cuéllar tiene unas normas para la circulación (horarios de Carga y Descarga), el estacionamiento de vehículos (zona azul y zonas con limitación horaria), limitaciones de medidas y masa máxima autorizada, por lo que el solicitante debe dar la información más precisa posible de sus necesidades.

Deberá informar de todas las matrículas y características de sus vehículos para la tramitación de permisos.

Formulario

Para solicitar un permiso de rodaje deben rellenar y enviar el formulario adjunto por email, además del dossier y DNI, al correo electrónico info@cuellarfilmoffice.com

Documento PDF de descarga

➤ **Localizaciones**: fotos y vídeos de los diferentes lugares donde se puede rodar.

✚ Castillo de los Duques de Alburquerque

- Interior
- Exterior
- Murallas

✚ Puertas

- Puerta de las Cuevas
- Puerta de San Martín
- Puerta de San Andrés
- Puerta de La Judería
- Puerta de Santiago
- Puerta de San Basilio

✚ Iglesias

- Ábside de Santiago
- Iglesia de Santa María de la Cuesta
- Iglesia del Salvador
- Iglesia de San Pedro
- Iglesia de Santo Tomé
- Iglesia de San Andrés
- Iglesia de San Miguel
- Capilla de La Magdalena- Ayuntamiento
- Iglesia de San Esteban- Ayuntamiento
- Iglesia de San Martín- Ayuntamiento
- Convento San Francisco

✚ Otros edificios

- Palacio de Pedro I
- Lavaderos Exángel
- Capilla Niñas Huérfanas
- Estudio de Gramática
- Molino El Cubo
- Ayuntamiento
- Archivo de la casa ducal de Albuquerque - Fundación

✚ Edificios culturales

- Tenerías
- Sala Cultural Alfonsa de la Torre
- Casa joven

✚ Zonas deportivas

- Piscinas municipales (climatizada y de verano)
- Pabellón polideportivo cubierto
- Frontón polideportivo cubierto
- Pistas de tenis y de pádel
- Campo de fútbol de hierba natural
- Pista de atletismo de arena
- Pista de fútbol sala al aire libre
- Pista de baloncesto al aire libre

✚ Naturaleza:

- Parque de la Huerta del Duque
- Pradera de El Henar
- El Espadañal
- Pinares
- Mirador de las Lomas
- Senda de los pescadores
- ✚ Zonas de Cuéllar (plazas y calles)
 - Plaza de toros
 - Plaza mayor
 - Plaza de la Huerta Herrera
 - Plaza Santa Cruz
 - Plaza del Salvador
 - Los paseos de San Francisco
 - Plaza de la Soledad
 - Plaza del Estudio
 - Plaza San Gil
 - Santa Clara
 - Santa Marina

En cuanto a las iglesias, conventos u otros edificios, no todos son propiedad del Ayuntamiento, sino que son propiedad privada o de otra entidad (obispado), y no pueden ser utilizados o visitados en cualquier momento. Esta información se incluirá en su apartado para que las productoras lo tengan en cuenta. Por ejemplo:

Iglesia del Salvador: La Iglesia del Salvador pertenece al obispado, por lo que la grabación en su interior depende de su aprobación.

- **Rodado en Cuéllar**: listado de películas, series, documentales, que se han grabado en Cuéllar.
- **Directorio profesional**: listado de empresas y profesionales de la comarca que las productoras podrán contratar en caso necesario.

Inscripción

Si eres un artista, un profesional o una empresa de la zona y quieres estar en el directorio, rellena y envía la inscripción al correo electrónico info@cuellarfilmoffice.com

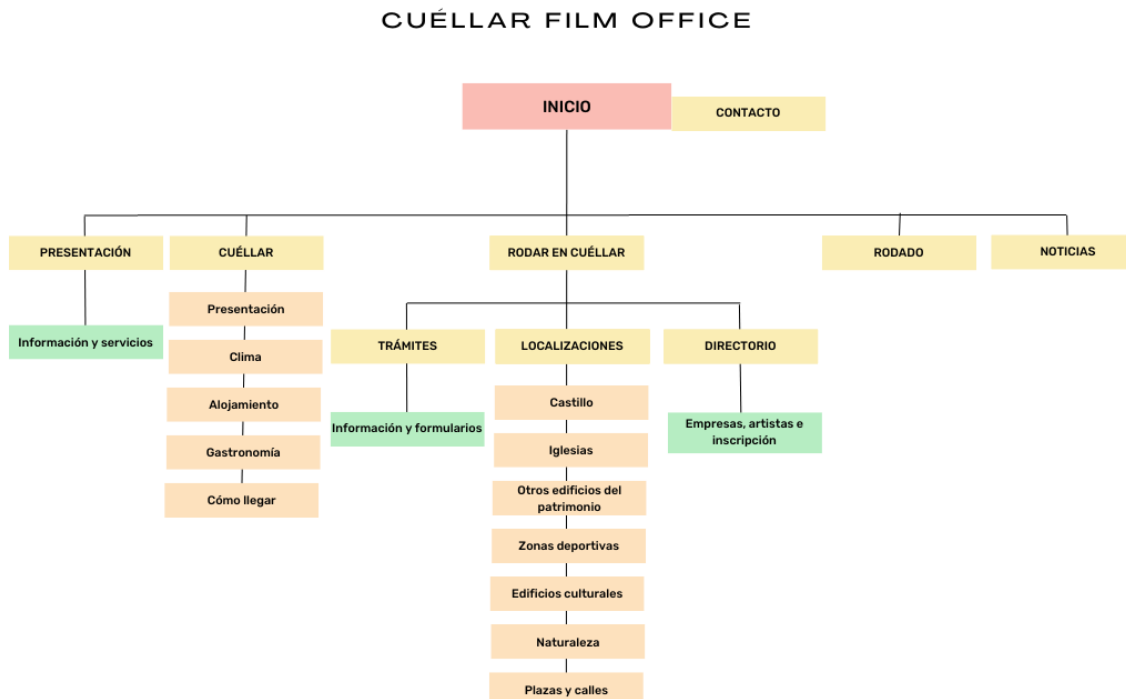
Documento PDF de descarga

- **Noticias**: información actual relacionada con rodajes en la villa.
- **Contacto**: teléfono, correo y dirección de la oficina.

5.2.2.4. Estructura

La estructura de la web ha experimentado modificaciones a lo largo del proceso creativo en base a las secciones que la componen. En un primer momento cada una de las secciones iban a estar de manera individual en el menú, pero finalmente se realizarán menús desplegables en el que haya varias secciones dentro de una.

El esquema definitivo fue aprobado por la concejala de Turismo y Cultura de Cuéllar, y es el siguiente:



5.3. Postproducción

5.3.1. Elaboración de la Cuéllar Film Office

La elaboración del sitio web se ha realizado con la herramienta WordPress, ya que, a día de hoy, en 2023, el 43 % de las webs están creadas con esta plataforma. WordPress cuenta con más de 10.000 plantillas, lo que hace que haya una gama extensa de posibilidades para tener la que mejor se adapta a nuestras necesidades.

La plantilla escogida es la llamada “Neve”. La razón de esta elección es por lo fácilmente personalizable que es y por su adaptación a cualquier dispositivo. La plantilla se ha ido adaptando y modificando a las características acordadas con los colores corporativos y la tipografía adecuada.

Primero se ha configurado la cabecera con datos de contacto y el logotipo y el pie de página.

Después se han ido creando página por página las secciones que van en el menú y se ha creado el menú en la cabecera. En estas secciones se ha ido incluyendo la información escrita. También se han creado los apartados que van dentro de las secciones y se han incluido las imágenes y vídeos necesarios.

Dentro de “localizaciones”, los diferentes apartados de los lugares se han creado a través de botones, para pulsar y acceder a las imágenes de la localización. Al igual que la sección de “Rodado en Cuéllar”, dentro de ella encontramos botones con el título para acceder a la información del rodaje que se ha producido en la localidad.

5.3.2. Edición material

El material que está en el sitio web se compone de fotografías y vídeos realizados anteriormente.

Las fotografías se han editado con Adobe Photoshop y algunas de ellas pueden ser empleadas para carteles publicitarios a la hora de comunicar el sitio web o para dar a conocer las localizaciones a través de redes sociales.

Los vídeos han sido editados con Adobe Premiere. Estos vídeos, además de enseñar cómo es el lugar, son empleados para vídeos promocionales o para vídeos de redes sociales que se pueden emplear para su comunicación.

5.3.3. Comunicación del sitio web

La Cuéllar Film Office tiene como objetivo principal llegar a productoras y cineastas, tanto nacionales como internacionales, que puedan estar interesadas en realizar producciones en localizaciones únicas y atractivas. Asimismo, también tiene la capacidad de cubrir otros mercados y llegar a diversos públicos como son:

- La industria publicitaria: las localizaciones del municipio pueden ser utilizadas para rodajes de campañas publicitarias y producciones audiovisuales promocionales.
- El turismo: Los rodajes en Cuéllar pueden atraer posteriormente a turistas interesados en visitar las localizaciones utilizadas en películas y series. Se pueden desarrollar actividades relacionadas con el turismo cinematográfico, como recorridos guiados por las localizaciones.

Los objetivos que se quieren cumplir con la comunicación de la Cuéllar Film Office son:

- Promover Cuéllar como un destino atractivo para las productoras y cineastas.
- Aumentar la visibilidad de la Cuéllar Film Office en la industria cinematográfica.
- Generar empleo y economía en la localidad.
- Promover una nueva actividad turística en el municipio.

5.3.3.1. Estrategias de comunicación

a) Publicidad

Esta acción ayuda a despertar el interés de las personas por el servicio ofrecido, ya que se dará a conocer con imágenes llamativas y mensajes atractivos. La publicidad puede captar la atención del público y que estos investiguen sobre lo anunciado.

- Concepto

El concepto para la publicidad de la Cuéllar Film Office se basa en la idea de que Cuéllar es un municipio con localizaciones únicas, las cuales brindan un ambiente perfecto para dar vida a cualquier proyecto audiovisual. Cuéllar está lleno de posibilidades y es capaz

de adaptarse a cualquier género y estilo, gracias a la diversidad de escenarios que tiene, tanto naturales como culturales e históricos.

- Promesa

Cuéllar ofrece escenarios únicos, llenos de posibilidades y donde puedes adaptar cualquier género y estilo.

- Insight

Cuando a alguien le gusta algo, siempre lo va a recordar.

Spot

Como complemento a este TFM, tras el armazón teórico-académico del trabajo y la realización práctica del sitio web Cuéllar Film Office, se ha realizado un spot publicitando Cuéllar como escenario cinematográfico. Fue rodado en Cuéllar (Segovia) en el mes de abril y mayo de 2023 y postproducido entre mayo y junio del mismo año.

Se adjunta el enlace al vídeo para su visionado:

<https://drive.google.com/file/d/1MIRWnztBxBL3Jt7RQftLwAyst-2nxUj/view?usp=sharing>

Además, se ha realizado un vídeo más corto con varias localizaciones de Cuéllar.

Enlace:

<https://drive.google.com/file/d/1Ar7Xtn1414jH-LgjYBTukn2-vX8CdNrQ/view?usp=sharing>

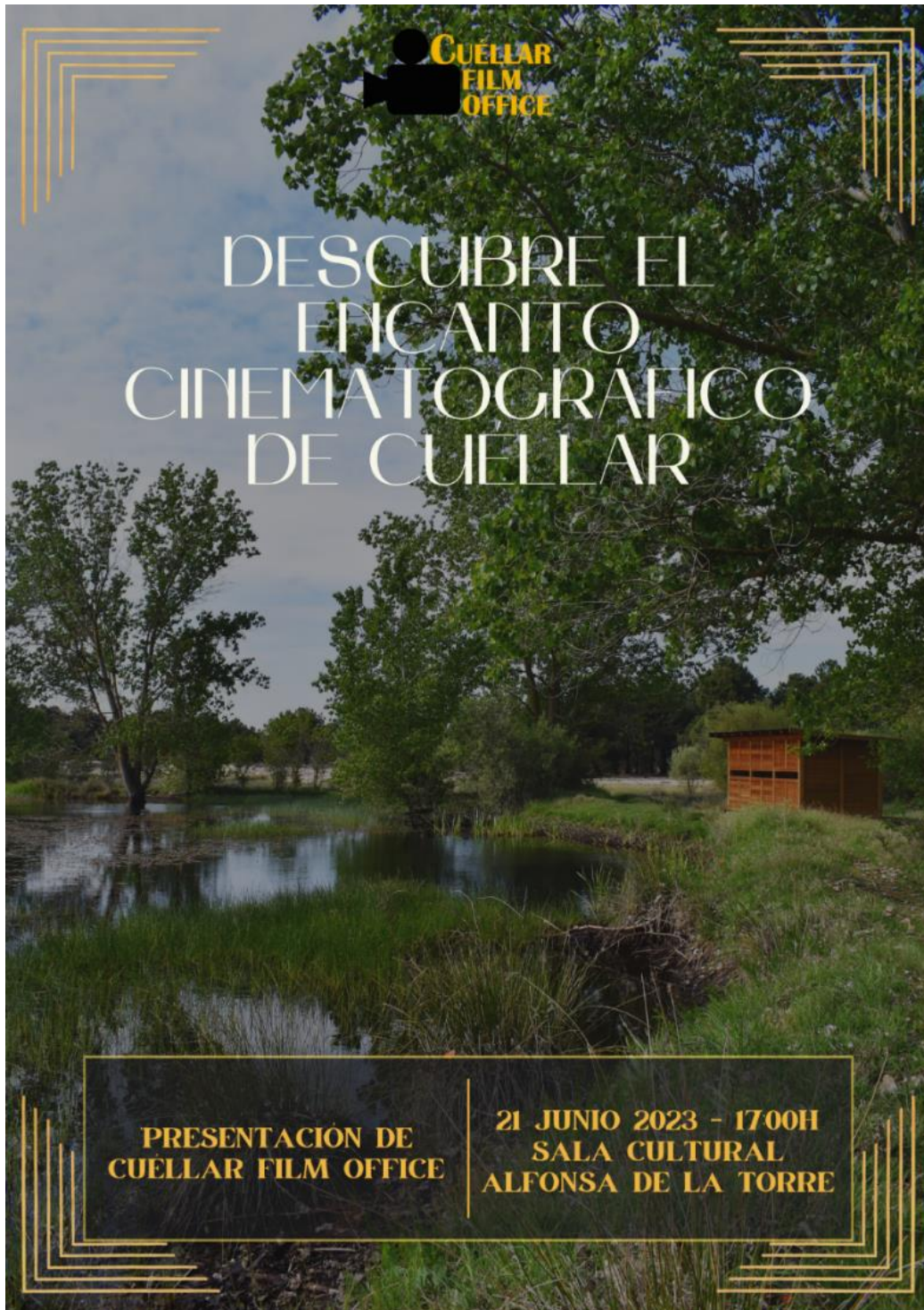
También, se ha creado un vídeo centrándonos en el Castillo de los Duques de Albuquerque, ya que este es el monumento más destacado del municipio.

Enlace:

https://drive.google.com/file/d/1fXCBko9jP11fPFETkPtZCAepaTPqUARj/view?usp=drive_link

Cartelería

- Cartel presentación oficial



- Roller

Estos *rollers* podrían utilizarse a la hora de hacer presentaciones, comunicaciones en los festivales o a la hora de realizar diferentes eventos.



b) Relaciones Públicas

Se realizará una presentación oficial junto con una rueda de prensa con medios de comunicación, ya que, de esta manera, la creación de este proyecto y el conocimiento del mismo puede llegar a mayor población.

- Nota de prensa



Nota de prensa
Cuéllar, 1 de junio de 2023

Cuéllar estrena una Film Office para acoger producciones audiovisuales

El Ayuntamiento de Cuéllar le invita al acto de presentación oficial de la Cuéllar Film Office. Este proyecto servirá como plataforma para destacar las oportunidades y beneficios que Cuéllar ofrece a la industria cinematográfica y audiovisual.

Durante el acto de presentación, la concejala de cultura y el técnico responsable de la web darán a conocer los servicios que la Cuéllar Film Office brindará a los profesionales del cine y la producción audiovisual. Además, se compartirán detalles, recursos disponibles y las oportunidades de colaboración que ofrecerán.

La presentación se realizará el 21 de junio de 2023 a las 17:00h en la Sala Cultural Alfonsa de la Torre, de Cuéllar (Segovia).

Más información

Laura

Responsable de comunicación

Correo: comunicacion@aytocuellar.com

Teléfono: +34 123 456 789

- Invitación



c) Marketing directo

El marketing directo nos permite enviar mensajes de forma controlada y personalizada a las productoras. Además, se puede mantener un contacto e interacción con ellas, pudiendo resolver todas las preguntas que tengan.

En cuanto a las acciones de marketing directo que se pueden realizar, se encuentra el envío de material por correo. Este material estaría compuesto por folletos, catálogos y mapas de localizaciones de Cuéllar de forma personalizada, así como de datos de interés de la Cuéllar Film Office.

d) Promoción

Algunas promociones que se pueden llevar a cabo para atraer a productoras son:

- Descuentos en localizaciones: ofrecer descuentos especiales según el volumen de trabajo, o por realizar varios proyectos en el municipio. Es decir, la realización de un rodaje de 20 días en el municipio, por ejemplo, podría conllevar un descuento o efectuar un descuento en el tercer rodaje de la misma productora.
- Paquetes promocionales: ofrecer paquetes con alojamiento, catering y asistencia incluidos, lo que creará más beneficios en el municipio y que las productoras pasen más tiempo en él.

La realización de estas promociones se lleva a cabo para incentivar el uso de Cuéllar como escenario cinematográfico, creando así empleo y economía en el municipio. Además, cuantas más producciones sean rodadas en el municipio, mayor reconocimiento tendrá en el futuro para crear un turismo cinematográfico.

e) Redes Sociales

En cuanto a redes sociales, en un principio se abrirá un perfil en Instagram en el que las publicaciones serán imágenes y vídeos mostrando algunas de las localizaciones de Cuéllar.

Las publicaciones se realizarán lunes, miércoles y viernes, subiendo lunes y viernes una imagen y los miércoles un vídeo.

Aunque estas publicaciones están marcadas principalmente como post mostrando localizaciones del municipio, podrá haber variaciones publicando también imágenes de los eventos que se realizan, de los festivales a los que se acude o de rodajes que se produzcan en la villa a lo largo del año.

Los posts tendrían el mismo diseño, pero se cambiaría el fondo para diferenciar aquellos basados en imagen de aquellos basados en vídeo. Los colores elegidos son diferentes tonos de los colores corporativos tanto del logotipo como del sitio web, ya que todos son colores tierra, amarillentos y grisáceos.

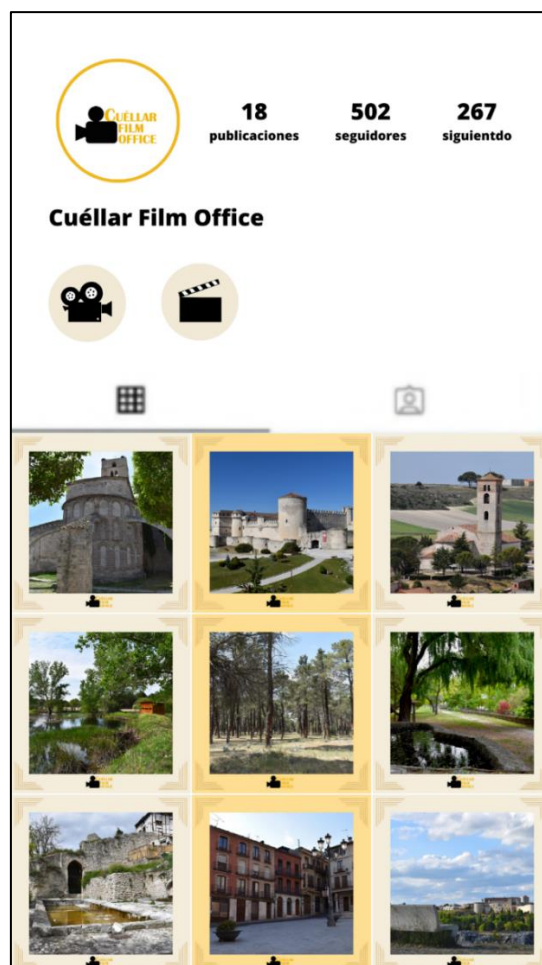
Diseño de publicación con imagen:



Diseño de publicación con vídeo:



El *feed* de Instagram quedaría de la siguiente forma:



El uso de Instagram, además de promocionar las localizaciones, permitirá establecer conexiones con personas de la industria cinematográfica de forma directa, resolviendo preguntas o dando información de los servicios que tiene la Cuéllar Film Office.

6. Resultados

Para hacer realidad el objetivo de crear el sitio web Cuéllar Film Office, hemos creado un prototipo de web siguiendo las líneas desarrolladas en los epígrafes anteriores. Supone una parte imprescindible de este proyecto y solicitamos encarecidamente su consulta a cualquier lector de este estudio. Para acceder al prototipo se adjunta el siguiente enlace:

<http://cuellarfilmoffice.es/>

7. Conclusiones

Al comenzar este proyecto partíamos de la hipótesis de que una localización adecuada desempeña un papel fundamental en la creación de una obra cinematográfica, es por ello que Cuéllar ha sido el escenario de mi proyecto final de este Máster. Siempre he considerado que Cuéllar era un lugar cinematográfico único y que, sin embargo, no estaba explotado ni reconocido como tal.

El trabajo realizado establece un viaje a través de los orígenes de Internet, el intercambio de información entre usuarios y sobre cómo se lleva a cabo la creación de un sitio web. Es por ello que la realización del sitio web “Cuéllar Film Office” trata de exponer al mundo toda la información necesaria para las personas interesadas en rodar en la villa.

El sitio web ayudará a difundir y poner en valor Cuéllar como un escenario de cine, además de ofrecer información sobre las localizaciones y lugares clave que ofrece la villa a las productoras.

A la hora de realizar la web, se han seguido los objetivos fijados al principio del trabajo. Se realizó una investigación previa, así como una serie de entrevistas, para conocer la historia, el turismo, la economía y la accesibilidad de la villa.

Por otro lado, el diseño del sitio web se ha realizado acorde a la imagen que se puede tener de Cuéllar. Para ello, se comenzó con la fijación de la identidad visual corporativa, manteniendo posteriormente una línea de trabajo. Este elemento ha sido fácil de establecer, teniendo en cuenta los colores de la villa y lo que se quiere transmitir. Una vez fijada la identidad visual, se establecieron las secciones de la web, su contenido y un boceto de cómo sería el posterior diseño. Las secciones que aparecen en la web han sido elegidas en función de la información que se quiere transmitir, teniendo todo un enfoque hacía productoras audiovisuales y cineastas.

El contenido del sitio web, además del texto, está compuesto de imágenes y vídeos de las diferentes localizaciones que tiene la villa, lo cual era otro de los objetivos del trabajo, realizar estas fotografías y vídeos. Las fotografías se realizaron a lo largo de un mes, captando los lugares con diferentes iluminaciones para decidir posteriormente qué imágenes incluir en la página. Para la decisión de las localizaciones y cómo tomar las fotografías, han resultado fundamentales algunas de las asignaturas del Máster de Cine, ya que gracias a estos estudios he desarrollado una percepción diferente de los lugares, pudiendo imaginar qué tipo de rodaje podría desarrollarse en cada lugar y cuál no sería un buen escenario por espacio, decoración o luces. Gracias a esto, hemos observado numerosos rincones que pasan desapercibidos en la vida cotidiana de los ciudadanos, pero que son lugares únicos con mucho potencial y poco aprovechados.

En la fase de postproducción, se editaron las fotografías y vídeos, y se creó el sitio web con WordPress. Se realizó una prueba del prototipo para asegurarse de que cumpliera con los estándares y fuera coherente y funcional. Este sitio web cumple con los objetivos específicos, ya que gracias a las secciones que encontramos en él, ofrecemos la información necesaria para que las productoras conozcan lo que ofrece el municipio, así como dar a conocer la villa como un escenario ideal. Por otro lado, con las producciones que se rueden se logrará un nuevo tipo de turismo: el turismo cinematográfico.

En conclusión, el plan de trabajo desarrollado para la creación del sitio web de la Cuéllar Film Office fue exhaustivo y detallado, abarcando desde la investigación previa hasta la prueba del prototipo. Se tuvieron en cuenta aspectos importantes como la definición de objetivos, la estructura del sitio web, los estándares estéticos y el diseño, y la evaluación y prueba del prototipo, lo que aseguró la calidad y funcionalidad del sitio web final. Además, se ha realizado un plan de comunicación que permitirá que la web tenga mayor alcance y reconocimiento entre las productoras y cineastas. Esta comunicación es esencial

para alcanzar a un público y proporcionarles información, así como promover los productos y servicios. Asimismo, nos ayudará a construir y mantener una imagen positiva y aumentar la visibilidad.

Este trabajo ha permitido englobar los conocimientos adquiridos en el Máster sobre cine a nivel global y sobre producción cinematográfica en particular, entre los que se encuentra la búsqueda de localizaciones. En Cuéllar hemos podido llevar estos conocimientos a la práctica, buscando rincones y localizaciones únicas que hagan historia, mirando a través del objetivo de la cámara y viendo las posibilidades que tiene cada una de ellas. El cine no solo se trata de imágenes en movimiento, sino de contar historias que se conecten con el espectador. Las localizaciones adecuadas pueden ser el alma de una película, proporcionando un ambiente realista y evocador que transporte al público a un mundo ficticio pero verosímil. Cuéllar permite crear imágenes y atmósferas que captan la esencia de la historia y que sus localizaciones sean un personaje más en cada producción, aportando un gran valor.

Bibliografía

- *Ayuntamiento de Cuéllar*. (s. f.). <https://www.aytocuellar.es/>
- C.D.J.Y. (s. f.). *Film Commission*. Cultura. <https://cultura.jcyl.es/web/es/cultura-artes/film-commission.html>
- Fernández Casado, E. (2020). *Diseño y construcción de páginas web / Pablo E. Fernández Casado*. Ra-Ma.
- *Film Office | Turismo de Segovia*. (s. f.). <https://turismodesegovia.com/es/film-office>
- *Gastronomía*. <https://segoviaturismo.es/ven-a-segovia/destinos/cuellar/3322-gastronomia>
- *Inicio*. (s. f.). Spain Film Commission. <http://www.shootinginspain.info/>
- LaHiguera.net. (s. f.). Silencio, comentario sobre la película. *LaHiguera.net*. <https://www.lahiguera.net/cinemanía/pelicula/2985/comentario.php>
- MacDonald, M. (2016). *Creación y diseño web: edición 2016*. Anaya Multimedia.
- Madrid Film Office. (2023, 31 marzo). *Madrid Film Office, oficina de promoción del audiovisual en Madrid*. <https://madridfilmoffice.com/>
- StudioBinder. (2019, 19 agosto). *Wes Anderson Explains How to Write & Direct Movies | The Director's Chair* [Vídeo]. YouTube. <https://www.youtube.com/watch?v=Sdt0oam6O1o>
- Monge, T. R. (2023). *Posicionamiento Web para todos, 2ª Edición* (1.ª ed.). RA-MA Editorial.
- Pardo Niebla, M. (2011). *Guía visual de creación y diseño web*. Anaya Multimedia.

- ReelBlend Podcast. (2022, 3 agosto). *Quentin Tarantino & Roger Avary: Best Movie Of All Time, Video Archives & More* [Vídeo]. YouTube. <https://www.youtube.com/watch?v=NfFwPkHuhV8>
- Real Academia Española. (s. f.). <https://www.rae.es/>
- Riaza Film Office - Ayuntamiento de Riaza - *dipsegovia.es*. (s. f.). Ayuntamiento de Riaza. <https://www.riaza.es/riaza-film-office>
- Salamanca Film Commission. (s. f.). <https://salamancafilmcommission.com/>
- Sarabia Andúgar, I., & Sánchez Martínez, J. (2019). *La figura de la Film Commission en la puesta en valor de los recursos audiovisuales técnicos y profesionales de un territorio en España*. *Tourism and Heritage Journal*, 1, 113-132. <https://doi.org/10.1344/thj.2019.1.7>
- Sarabia Andúgar, I., & Sánchez Martínez, J. (2022). *Film Commission y Film Office como agentes consolidados de la industria en el marco del desarrollo del Hub Audiovisual en España* (2022). *ZER - Revista de Estudios de Comunicación*, 27(53), 303-328. <https://doi.org/10.1387/zer.23532>
- Soria Film Commission. (2020, 30 abril). Film commission. <http://www.soriafilmcommission.org/>
- Soto Alvarado, J. A. (2017). *Manual de producción audiovisual*. McGraw-Hill Education.
- Turismo Cuéllar – Ayuntamiento de Cuéllar – *Toda la información de Turismo de Cuéllar*. (s. f.). <https://www.cuellar.es/>
- Valladolid Film Commission. (s. f.). <https://valladolidcityoffilm.com/>
- WordPress.com. (s. f.). *WordPress.com: crea un sitio, vende tus productos, escribe un blog y muchas opciones más*. <https://wordpress.com/es/>

ANEXOS

ANEXO I: Calendario

Enero 2023

LUNES	MARTES	MIÉRCOLES	JUEVES	VIERNES	SÁBADO	DOMINGO
2	3	4	5	6	7	8
9	10	11 FIRMA DEL TRABAJO CON EL TUTOR	12	13	14	15
16	17	18	19	20	21	22
INVESTIGACIÓN SOBRE EL TEMA						
23	24	25	26	27	28	29
INVESTIGACIÓN SOBRE EL TEMA						
PREPARAR PREGUNTAS PARA ENTREVISTAS			REUNIÓN CON CARLOS Y MAITE			
30 ENTREVISTA A MAITE REUNIÓN CON SERGIO	31					

Notas

26 DE ENERO: REUNIÓN CON CARLOS Y MAITE
• CARLOS: ALCALDE DE CUÉLLAR
• MAITE: CONCEJALA DE TURISMO Y CULTURA DE CUÉLLAR

30 DE ENERO: REUNIÓN CON SERGIO
• SERGIO: ACTOR CONTRATADO POR EL AYUNTAMIENTO DE CUÉLLAR PARA LAS VISITAS TEATRALIZADAS

Febrero 2023

LUNES	MARTES	MIÉRCOLES	JUEVES	VIERNES	SÁBADO	DOMINGO
		1	2 ENTREVISTA A CARLOS	3	4	5
6	7	8	9	10	11	12
13	14	15	16	17	18	19
INVESTIGACIÓN SOBRE EL TEMA						
20	21	22	23	24	25	26
INVESTIGACIÓN SOBRE EL TEMA						
CORREO A LOS ACTORES						
27	28					

Notas

20 DE FEBRERO: CORREO A LOS ACTORES (PARA FIJAR UNA ENTREVISTA CON ELLOS) EQUIPO DE ACTORES CONTRATADOS POR EL AYUNTAMIENTO DE CUÉLLAR PARA LAS VISITAS TEATRALIZADAS

Marzo 2023

LUNES	MARTES	MIÉRCOLES	JUEVES	VIERNES	SÁBADO	DOMINGO	
		1	2	3	4	5	
		MARCO TEÓRICO					
6	7	8	9	10	11	12	
MARCO TEÓRICO							
		CORREO A LOS ACTORES					
13	14	15	16	17	18	19	
MARCO TEÓRICO							
20	21	22	23	24	25	26	
PREPRODUCCIÓN - INVESTIGACIÓN							
			RESPUESTA ACTORES				
27	28	29	30	31			
PREPRODUCCIÓN - INVESTIGACIÓN			PRODUCCIÓN				
INTRODUCCIÓN Y JUSTIFICACIÓN							

Notas

8 DE MARZO: CORREO A LOS ACTORES
LES MANDO LAS PREGUNTAS POR
INCOMPATIBILIDAD DE HORARIOS PARA
QUEDAR PRESENCIALMENTE

23 DE MARZO: RECIBO UN AUDIO CON LAS
RESPUESTAS DE LOS ACTORES

Abril 2023

LUNES	MARTES	MIÉRCOLES	JUEVES	VIERNES	SÁBADO	DOMINGO
					1	2
					PRODUCCIÓN	
3	4	5	6	7	8	9
PRODUCCIÓN						
10	11	12	13	14	15	16
PRODUCCIÓN		REUNIÓN CON MAITE	REUNIÓN CON ALEX	MARCO TEÓRICO		
DISEÑO PÁGINA WEB (producción)						
17	18	19	20	21	22	23
MARCO TEÓRICO						
		CORREO AYUNTAMIENTO DE EL ESPINAR	PÁGINA WEB (postproducción)			
24	25	26	27	28	29	30
PRODUCCIÓN						
REUNIÓN CON MAITE			FOTOGRAFÍA Y VÍDEO			

Notas

Mayo 2023

LUNES	MARTES	MIÉRCOLES	JUEVES	VIERNES	SÁBADO	DOMINGO
1	2	3	4	5	6	7
	PÁGINA WEB (postproducción)				FOTOGRAFÍA Y VÍDEO	
8	9	10	11	12	13	14
PÁGINA WEB (postproducción)				FOTOGRAFÍA Y VÍDEO		
15	16	17	18	19	20	21
POSTPRODUCCIÓN						
FOTOGRAFÍA Y VÍDEO						
22	23	24	25	26	27	28
POSTPRODUCCIÓN						
29	30	31				

Notas

Junio 2023

LUNES	MARTES	MIÉRCOLES	JUEVES	VIERNES	SÁBADO	DOMINGO
			1	2	3	4
5	6	7	8	9	10	11
POSTPRODUCCIÓN						
RESUMEN Y CONCLUSIONES						
12	13	14	15	16	17	18
19	20	21	22	23	24	25
26	27	28	29	30		

Notas

ANEXO II: Formulario para rodar en Cuéllar



REGISTRO DE PRODUCCIÓN Y PERMISO DE RODAJE
CUÉLLAR FILM OFFICE

(Se recomienda enviar la solicitud con una antelación aproximada de 15 días hábiles antes del inicio del rodaje)

TÍTULO DE LA PRODUCCIÓN:

DATOS DE LA PRODUCCIÓN

Director	
Productor	
Fotógrafo	

Nacionalidad:

Fechas de rodaje:

Sinopsis de la escena/s del rodaje:

DATOS DEL SOLICITANTE

Productora / Empresa	
CIF / D.N.I.:	
Calle, Avd. Pl.:	
Ciudad. C.P.	
País	
E-mail:	
Teléfono:	
Web:	

Personas de Contacto / Responsable

Nombre:	
Teléfono:	
E-mail	
Cargo	

Productora asociada

Productora:	
CIF / D.N.I.:	
Calle, Avd. Pl.:	
Ciudad. C.P.	
País	
E-mail:	
Teléfono:	
Fax:	
Web:	

TIPO DE RODAJE**Cine:**

- Largometraje
- Cortometraje
- Spot publicitario
- Documental

Televisión:

- Serie Programa
- Spot publicitario
- Documental / reportaje
- Concurso
- Reality show

Vídeo:

- Musical
- Institucional / corporativo

Otros:

- Reportaje fotográfico
- Otros, especificar

DATOS DE LA RESERVA DE ESPACIO PARA RODAJE EN LA VÍA PÚBLICA

LOCALIZACIONES*	Acera o Calzada	m2	Fecha	Horario

* Indicar municipio, vías públicas u otros elementos identificativos.

La productora deberá identificar el espacio solicitado para rodaje en la vía pública.

MATERIAL TÉCNICO EMPLEADO Y UBICACIÓN

GRABACIONES ESPECIALES

- Grabación con armas
- Grabación con niños/as
- Grabación con animales
- Efectos especiales
- Escenas peligrosas
- Escenificación de una emergencia, crimen, fuego, etc.
- Otros, especificar

DATOS DE LA RESERVA DE ESPACIO para APARCAMIENTO

LOCALIZACIONES*	m2	Fecha	Horario

* Indicar municipio, vías públicas u otros elementos identificativos.

La productora deberá identificar el espacio solicitado para aparcamiento de vehículos.

DATOS DE LOS VEHÍCULOS

Modelo	Color	Matrícula	Medida*

* Vehículos grandes dimensiones o especiales

NECESIDAD DE CORTE PEATONAL O DE TRÁFICO

CORTE PEATONAL

Localización*	Fecha	Horario

* Indicar municipio y vías públicas.

CORTES DE TRÁFICO

Localización*	Presencia policía municipal	Fecha	Horario

*Indicar municipio y vías públicas.

ACCESO VEHÍCULOS CARGA / DESCARGA

Localización*	Fecha	Horario	Marca	Modelo

*Indicar municipio y vías públicas.



CÁMARA CAR *

Recorrido	Presencia policía municipal	Fecha	Horario

Indicar municipio y vías públicas.

** Facilitar matrícula*

OTRAS NECESIDADES PARA EL RODAJE (Describir)

Mobiliario urbano	
Alumbrado Público	
Empresa Pública de Limpieza	
Otros	

OBSERVACIONES:



DATOS DE LA DISTRIBUCIÓN PREVISTA PARA LA PRODUCCIÓN

Compañía de distribución:

Países:

Descripción (salas, canales de emisión, revistas):

SEGURO

Nombre de la compañía:

Número de la póliza:

*Adjuntar copia de póliza y resguardo anual de pago.

DATOS ECONÓMICOS Y ESTADÍSTICOS DE LA PRODUCCIÓN

Los datos solicitados a continuación serán confidenciales y únicamente utilizados para estudiar y evaluar el impacto del sector audiovisual en nuestro municipio.

Presupuesto global de la producción: _____ €

Presupuesto invertido en Cuéllar: _____ € (aprox.)

Nº personas desplazadas al municipio:

Duración de la estancia en el municipio:

Subcontratación empresas del sector:

Personal técnico (ayte. producción, operadores de cámara, sonido, etc.)	
Personal artístico (actores, músicos, etc.)	
Figuración	
Alquiler de equipos (grupo electrógeno, grúa, iluminación)	
Otros sectores (especificar)	

En, a de de

Fdo. D/ Dña.....



La productora y/o persona responsable de rodaje está de acuerdo en indemnizar al titular de la propiedad. La productora es la única y absoluta responsable en caso de cualquier demanda, proceso o juicio por daños personales o a la propiedad que se puedan derivar u ocurran en el ejercicio de las actividades del solicitante, sus empleados u otros. Se deberán respetar las ordenanzas municipales y toda la legislación vigente cuando se filme en Cuéllar, en calles, plazas, edificios históricos, parques y jardines... Se tendrá que entregar una sinopsis de las escenas que se quieran rodar. Este contrato puede revocarse en cualquier momento. Cuéllar Film Office debe aparecer en los títulos de crédito de la película, reportaje fotográfico... Se notificará el día del estreno y la distribución. Se hará entrega de una copia de la producción para el archivo.

Cuéllar Film Office informa a los usuarios que los datos facilitados en el presente formulario serán incluidos en un fichero con el propósito de su tratamiento estadístico, su publicidad en la página web: www.cuellarfilmoffice.com y para informarle de las actividades turístico-culturales de la ciudad. Si no desea que sus datos sean incluidos en dicho archivo, envíenos un email con el asunto: NO RECIBIR INFORMACION a la siguiente dirección: info@cuellarfilmoffice.com

Cuéllar Film Office garantiza que la protección de sus datos se ajusta a la L.O.P.D. 15/1999.

El usuario podrá ejercer en todo momento los derechos de acceso, rectificación y cancelación de sus datos dirigiéndose a Cuéllar Film Office (Plaza Mayor, 1, 40200 Cuéllar, Segovia) o a la siguiente dirección de correo electrónico: info@cuellarfilmoffice.com

ANEXO III: Inscripción de empresas



INSCRIPCIÓN DE EMPRESAS Y PROFESIONALES EN CUÉLLAR FILM OFFICE

Nombre de la empresa	
CIF/NIF	
Dirección	
Código postal	
Municipio	
Provincia	
Teléfono	
Email	
Web	

Idiomas: _____

EMPRESAS

Sector de actuación

- Comunicación
- Distribución
- Exhibición
- Formación
- Posproducción
- Producción
- Servicios auxiliares

Servicios que ofrece:

Descripción:

PROFESIONALES (Seleccionar las actividades que realiza)

Dirección - Realización – Guion

- Cinema
- Televisión
- Publicidad
- Vídeos musicales
- Vídeos corporativos
- Guion

Producción

- Productor ejecutivo
- Director de producción
- Jefe de producción
- Ayudante de producción
- Auxiliar de producción
- Secretario de producción
- Meritorio de producción

Fotografía - Cámara – Iluminación

- Director de fotografía cinematográfica
- Iluminador de televisión
- Jefe de eléctricos - Gaffer
- Eléctrico
- Maquinista
- Operador de cámara de cine
- Foquista / Ayudante de cámara
- Operador de cámara de televisión
- Técnico VTR
- Operador de Steadicam
- Operador de cámara submarina
- Meritorio de dirección fotográfica
- Auxiliar de cámara de cine

Dirección artística

- Dirección artística
- Construcción de decorados
- Asistencia en rodaje
- Vestuario
- Caracterización

Actuación

- Director de Casting
- Representante de actores
- Actores y actrices
- Asesoramiento
- Coreógrafo
- Actores y actrices de doblaje
- Dobles y especialistas
- Figurantes

Edición / Postproducción

- Montador
- Ayudante de montaje
- Meritorio de montaje
- Efectos digitales
- Diseño gráfico
- Corte de negativo
- Etalonador
- Técnico de telecine
- Postproducción de sonido

Música y sonido

- Compositor
- Arreglista / Orquestador
- Director de orquesta
- Montador musical
- Ambientador musical
- Sonido directo
- Editor de sonido
- Artista de efectos de sonido
- Sonidista de doblaje

Informativos

- ENG
- ESG
- Periodista
- Presentador

Complementarios

- Localizador
- Documentalista
- Foto fija
- Realizador making off
- Traductor / Intérprete
- Jefe de prensa
- Contable / Administrativo
- Abogado especializado en audiovisuales
- Entrenador de animales

Información complementaria:

INFORMACION

Los datos proporcionados se conservarán durante el tiempo necesario para cumplir con las exigencias legales y no se cederán datos a terceros salvo obligación legal. Usted tiene derecho a retirar su consentimiento en cualquier momento y a presentar una reclamación ante la Agencia Española de Protección de Datos (www.aepd.es). Para el ejercicio de sus derechos de acceso, rectificación o supresión, limitación de su tratamiento, portabilidad y/u oposición, podrá dirigirse al responsable del tratamiento: Cuéllar Film Office (Plaza Mayor, 1, 40200 Cuéllar, Segovia) o a la siguiente dirección de correo electrónico: info@cuellarfilmoffice.com