



---

# **Universidad de Valladolid**

**FACULTAD DE FILOSOFÍA Y LETRAS**

**DESAFÍOS Y DINÁMICAS TRANSFRONTERIZAS**

**LAS EUROCIUDADES Y EURORREGIONES EN ESPAÑA**

**TRABAJO DE FIN DE GRADO**

**GEOGRAFÍA Y ORDENACIÓN DEL TERRITORIO**

**AUTOR: YERAY SASTRE ESCOLAR**

**TUTOR: EDUARDO BUSTILLO HOLGADO**

**Valladolid, julio 2024**

## **RESUMEN**

Las eurorregiones y eurociudades son entidades creadas por la comunidad europea con el fin favorecer al desarrollo económico y social en territorios con problemas y desafíos comunes mediante una cooperación transfronteriza. En la actualidad, existen distintos territorios de España pertenecientes a eurorregiones y eurociudades, las cuales cooperan conjuntamente con otros territorios de Portugal y Francia. Esto se lleva a cabo por programas de cooperación denominados INTERREG, siendo en España los denominados POCTEP en cooperación con Portugal y POCTEFA con Francia y Andorra.

Palabras clave: eurorregión, eurociudad, frontera, cooperación transfronteriza, ámbito de actuación e INTERREG.

## **ABSTRACT**

Euroregions and Eurocities are entities created by the European Community to promote economic and social development in territories with common problems and challenges through cross-border cooperation. At present, there are different territories in Spain belonging to Euroregions and Eurocities, which cooperate jointly with other territories in Portugal and France. This is carried out through cooperation programmes called INTERREG, being in Spain the so-called POCTEP in cooperation with Portugal and POCTEFA with France and Andorra.

Keywords: euroregion, eurocity, border, cross-border cooperation, field of action and INTERREG.

## ÍNDICE DE CONTENIDOS

1. INTRODUCCIÓN .....	7
2. OBJETIVOS .....	8
3. METODOLOGÍA .....	9
4. MARCO TEÓRICO .....	10
4.1 Contexto histórico .....	10
4.2 Conceptos clave: Eurociudades y Eurorregiones .....	16
4.3 EUREGIO .....	17
4. CONTEXTO GEOGRÁFICO Y POLÍTICO.....	21
4.1 Eurorregiones en la España .....	21
4.1.1 EURORREGIÓN NORTE DE PORTUGAL – GALICIA .....	23
4.1.2 EURORREGIÓN EUROAAA.....	27
4.1.3 EURORREGIÓN EUROACE .....	31
4.1.4 MACRORREGIÓN SUROESTE EUROPEO.....	36
4.1.5 EURORREGIÓN PIRINEOS – MEDITERRÁNEO.....	42
4.1.6 EURORREGIÓN NUEVA AQUITANIA – EUSKADI – NAVARRA.....	47
4.2 Eurociudades en España.....	52
5. COOPERACIÓN TRANSFRONTERIZA .....	58
5.1 Cooperación territorial en Europa.....	58
5.2 Programa INTERREG España – Francia – Andorra (POCTEFA) .....	67
5.3 Programa INTERREG España – Portugal (POCTEP) .....	69
5.4 Evolución del ámbito de actuación POCTEP (Norte Portugal – Galicia, EuroAAA, EuroACE y macrorregión del Suroeste Europeo) .....	72
5.4.1 POCTEP convocatoria 2007 - 2013 .....	72
5.4.2 POCTEP convocatoria 2014 – 2020 .....	76
5.4.3 POCTEP convocatoria 2021 – 2027 .....	79
6. PERCEPCIÓN SOBRE EL FUNCIONAMIENTO DE LAS EURORREGIONES Y EUROCIUDADES EN ESPAÑA.....	82
7. ASOCIACIONES TRANSFRONTERIZAS EUROPEAS (ECBA).....	89
8. CONCLUSIONES .....	91
9. REFERENCIAS BIBLIOGRÁFICAS .....	93

## ÍNDICE DE FIGURAS

FIGURA 1. LA EUROPA DEL TELÓN DE ACERO.....	12
FIGURA 2. UBICACIÓN GEOGRÁFICA DE EUREGIO. ....	18
FIGURA 3. EURORREGIONES EN ESPAÑA.....	22
FIGURA 4. ÁMBITO DE LA EURORREGIÓN NORTE DE PORTUGAL - GALICIA .....	23
FIGURA 5. DEMOGRAFÍA EURORREGIÓN NORTE DE PORTUGAL - GALICIA .....	25
FIGURA 6. REDES DE TRANSPORTE Y PRINCIPALES NÚCLEOS URBANOS DE LA EURORREGIÓN NORTE DE PORTUGAL - GALICIA.....	26
FIGURA 7. ÁMBITO DE LA EURORREGIÓN EUROAAA.....	27
FIGURA 8. DEMOGRAFÍA DE LA EURORREGIÓN EUROAAA.....	29
FIGURA 9. REDES DE TRANSPORTE Y PRINCIPALES NÚCLEOS URBANOS DE LA EURORREGIÓN EUROAAA.....	31
FIGURA 10. ÁMBITO DE ACTUACIÓN DE LA EURORREGIÓN EUROACE. ....	32
FIGURA 11. DEMOGRAFÍA DE LA EURORREGIÓN EUROACE. ....	34
FIGURA 12. REDES DE TRANSPORTE Y PRINCIPALES NÚCLEOS URBANOS DE LA EURORREGIÓN EUROACE. ....	36
FIGURA 13. DEMOGRAFÍA DE LA MACRORREGIÓN DEL SUROESTE EUROPEO. ....	40
FIGURA 14. ÁMBITO DE ACTUACIÓN DE LA EURORREGIÓN PIRINEOS – MEDITERRÁNEO. ....	43
FIGURA 15. DEMOGRAFÍA DE LA EURORREGIÓN PIRINEOS – MEDITERRÁNEO....	45
FIGURA 16. REDES DE TRANSPORTE Y PRINCIPALES NÚCLEOS URBANOS DE LA EURORREGIÓN PIRINEOS - MEDITERRÁNEO. ....	47
FIGURA 17. ÁMBITO DE ACTUACIÓN DE LA EURORREGIÓN NUEVA AQUITANIA – EUSKADI – NAVARRA.....	48
FIGURA 18. DEMOGRAFÍA DE LA EURORREGIÓN NUEVA AQUITANIA – EUSKADI – NAVARRA.....	50

FIGURA 19. REDES DE TRANSPORTE Y PRINCIPALES NÚCLEOS URBANOS DE LA EURORREGIÓN NUEVA AQUITANIA – EUSKADI - NAVARRA. ....	52
FIGURA 20. EUROCIUDADES EN ESPAÑA. ....	55
FIGURA 21. ÁMBITO TERRITORIAL AECT RÍO MINHO .....	56
FIGURA 22. DEMOGRAFÍA DE LAS EUROCIUDADES DE ESPAÑA.....	57
FIGURA 23. ÁMBITOS DE ACTUACIÓN DE LOS INTERREG B, PERIODO 2021 - 2027. .....	64
FIGURA 24. ÁMBITO DE ACTUACIÓN DEL INTERREG EUROPE. ....	65
FIGURA 25. ÁMBITO DE ACTUACIÓN POCTEFA.....	69
FIGURA 26. ÁMBITO DE ACTUACIÓN POCTEP 2007 – 2013.....	75
FIGURA 27. ÁMBITO DE ACTUACIÓN POCTEP 2014 – 2020.....	78
FIGURA 28. OBJETIVOS POCTEP 2021 - 2027.....	79
FIGURA 29. ÁMBITO DE ACTUACIÓN POCTEP 2021 – 2027 .....	81
FIGURA 30. ESTRUCTURA ORGANIZATIVA DE LA EURORREGIÓN/EUROCIUDAD	83
FIGURA 31. CALIFICACIÓN A LA COOPERACIÓN ENTRE ENTIDADES .....	84
FIGURA 32. CAMBIOS SIGNIFICATIVOS EN LA COOPERACIÓN TRANSFRONTERIZA .....	85
FIGURA 33. DESAFÍOS PARA LA IMPLEMENTACION DE PROYECTOS TRANSFRONTERIZOS.....	86
FIGURA 34. ÁREAS PRIORITARIAS PARA LA MEJORA DE LAS EURORREGIONES/EUROCIUDADES .....	87
FIGURA 35. MEJORA DE LA CALIDAD DE VIDA CON LA COOPERACIÓN TRANSFRONTERIZA.....	87

## ÍNDICE DE TABLAS

TABLA 1. NUTS III PERTENECIENTES A LA EURORREGIÓN NORTE DE PORTUGAL – GALICIA. ....	24
TABLA 2. DEMOGRAFÍA EURORREGIÓN NORTE DE PORTUGAL - GALICIA.....	24
TABLA 3. NUTS III PERTENECIENTES A LA EURORREGIÓN EUROAAA. ....	28
TABLA 4. DEMOGRAFÍA DE LA EURORREGIÓN EUROAAA. ....	29
TABLA 5. NUTS III PERTENECIENTES A LA EURORREGIÓN EUROACE.....	33
TABLA 6. DEMOGRAFÍA DE LA EURORREGIÓN EUROACE. ....	34
TABLA 7. NUTS III PERTENECIENTES A LA MACRORREGIÓN DEL SUROESTE EUROPEO .....	38
TABLA 8. DEMOGRAFÍA DE LA MACRORREGIÓN DEL SUDOESTE EUROPEO. ....	38
TABLA 9. NUTS III PERTENECIENTES A LA EURORREGIÓN PIRINEOS – MEDITERRÁNEO .....	43
TABLA 10. DEMOGRAFÍA DE LA EURORREGIÓN PIRINEOS – MEDITERRÁNEO. ....	44
TABLA 11. NUTS III PERTENECIENTES A LA EURORREGIÓN NUEVA AQUITANIA – EUSKADI - NAVARRA.....	48
TABLA 12. DEMOGRAFÍA DE LA EURORREGIÓN NUEVA AQUITANIA – EUSKADI – NAVARRA.....	49
TABLA 13. NUTS III PERTENECIENTES A LAS EURORREGIONES UBICADAS EN ESPAÑA Y FRANCIA.....	68
TABLA 14. NUTS III PERTENECIENTES A LAS EURORREGIONES UBICADAS EN ESPAÑA Y PORTUGAL, PERIODO 2007 – 2014.....	74
TABLA 15. NUTS III PERTENECIENTES A LAS EURORREGIONES UBICADAS EN ESPAÑA Y PORTUGAL, PERIODO 2014 – 2020.....	77
TABLA 16. NUTS III PERTENECIENTES A LAS EURORREGIONES UBICADAS EN ESPAÑA Y PORTUGAL, PERIODO 2021 - 2027.....	80

## 1. INTRODUCCIÓN

Las relaciones entre los distintos países que conforman el continente europeo han ido evolucionando al igual que lo han ido haciendo sus fronteras con el paso del tiempo, lo cual da diversos motivos para pensar el porqué de este cambio.

En una Europa no muy lejana, aún seguía existiendo ese afán por la hegemonía continental, lo que llevaba a continuos conflictos principalmente de carácter bélico entre países principalmente vecinos o simplemente una potencia que pretendía ser superior y trataba de invadir e incorporarse otros territorios más allá de sus fronteras, esto resultaba dando lugar a continuos cambios en los límites de los estados, y por tanto de las fronteras interiores de Europa.

Los continuos conflictos y cambios en el trazado de las fronteras interiores del continente apaciguaron con la creación de la UE (Unión Europea), la OTAN (Organización del Tratado del Atlántico Norte) y del acuerdo del espacio Schengen. A pesar de promover una mayor cohesión e integración socioeconómica entre los países miembros, mediante la supresión de las fronteras internas de este espacio en cuanto a movilidad de personas y mercancías, todavía siguen existiendo importantes diferencias entre los territorios integrantes en cuanto a su distinto nivel de desarrollo.

En la actualidad, este pensamiento de supremacía frente a territorios vecinos, aunque no ha desaparecido en términos generales, podemos decir que ha cambiado. Este cambio general de comportamiento entre países, se observa en la cooperación entre territorios fronterizos, lo cual se abordará en este trabajo a través de distintos conceptos que fomentan la cooperación y mayor cercanía entre entidades de distintos países. A excepción de un claro ejemplo, siendo el de la guerra entre Ucrania y Rusia, donde Rusia pretende la incorporación de territorios ucranianos, cambiando así el trazado de las fronteras una vez más.

Desde una visión general, se puede observar como a pesar de estos avances en cooperación y mayor cercanía entre territorios, lo referido a las fronteras sigue siendo un tema dinámico, el cual muestra la historia de un continente marcado por el continuo cambio.

## 2. OBJETIVOS

El objetivo del trabajo será un estudio de las eurorregiones y eurociudades existentes en el territorio español, procurando comprender su importante papel en el marco europeo actual, mediante el apoyo de diversas fuentes, mapas, gráficos y tablas.

- Una contextualización de las fronteras a lo largo de la historia del continente europeo, así como sus continuos cambios y consecuencias, las cuales darán lugar a la actual tendencia por la cooperación entre territorios.
- El conocimiento del ámbito de actuación de las eurorregiones y eurociudades localizadas en España, así como la percepción que los órganos de estas entidades tienen sobre su funcionamiento.
- Un entendimiento del funcionamiento y ámbito de la Cooperación Transfronteriza europea en España, a través de los Programas INTERREG POCTEP y POCTEFA.
- Estos puntos darán lugar a una conclusión sobre la importancia actual de la cooperación en diversos territorios, la cual favorece al desarrollo no solo económico y tecnológico de las mismas, sino también social y cultural, promoviendo a su vez una mayor cercanía entre personas y no únicamente territorios e instituciones.



### **3. METODOLOGÍA**

La metodología por la cual se ha realizado este trabajo se divide en varias partes, siendo estas la elaboración de un marco teórico, recogida de información y datos, elaboración de diversas figuras y tablas, así como su posterior análisis y enlace con la información recogida para una mejor explicación y entendimiento del tema a tratar.

El marco teórico tratará de abordar conceptos que permitan comprender el contexto por el cual se procede a analizar y explicar los aspectos referidos al tema de análisis, en el que se tratan conceptos como son las fronteras en el continente europeo y sus continuos cambios a lo largo de la historia hasta la reciente actualidad, así como abordar los propios términos de eurociudad y eurorregión, y el origen de la primera eurorregión constituida en Europa, lo cual adentrará el tema en cuestión.

En cuanto a la elaboración de figuras y tablas, estas se realizarán con el fin de obtener una explicación más detallada y visual de los apartados que lo requieran. En el caso de las tablas, estas se realizarán recogiendo los datos necesarios para su elaboración como son los datos demográficos y NUTS III pertenecientes a las eurociudades y eurorregiones pertenecientes al territorio de análisis.

Las figuras realizadas serán de varios tipos (gráficos y mapas), variando por tanto su forma de elaboración. Los mapas se realizarán a través de archivos obtenidos de fuentes online y su posterior tratamiento mediante el programa ArcMap y sus diversas herramientas. Por otro lado, los gráficos se elaborarán a través del programa Excel mediante datos recogidos online (gráficos de barras) y encuestas realizadas a las entidades de análisis (gráficos circulares).

Para una investigación más crítica, se realizará una encuesta elaborada de forma personal, la cual irá dirigida a las eurorregiones y eurociudades de estudio, en la cual mostrarán su percepción en cuanto al funcionamiento y el desarrollo de las mismas.

## **4. MARCO TEÓRICO**

### **4.1 Contexto histórico**

A lo largo de la historia del continente europeo, ha habido numerosos factores que han provocado el continuo cambio en las fronteras de los diversos pueblos y países que se han ido encontrando en este territorio, aún en la actualidad estos cambios se continúan produciendo en algunas zonas. Estos cambios mencionados pueden llegar a ser desde incorporaciones, uniones y anexiones de territorios, hasta la desagregaciones y separaciones de otros, ya que todo esto lo muestran dichos factores, pudiendo ser estos de distintos tipos como pueden ser conflictos bélicos con sus posibles invasiones, anexiones, cesiones, tratados, etc. Aunque no solo han existido periodos de cambio y transformaciones en las fronteras del continente, sino que también ha habido periodos donde no se han producido cambios en estas fronteras debido a periodos de paz o de estrategias elaboradas por parte de algunos de estos territorios.

Los cambios en los límites administrativos de las diversas civilizaciones europeas han ido evolucionando a la vez que las características de los distintos pueblos, esto se puede observar a lo largo de los periodos históricos, como son los siguientes:

En la Edad Antigua, el principal caso es el del Imperio Romano (27 a.C. – 476 d.C.), uno de los grandes imperios que han existido en Europa, el cual comprendía unas fronteras que se extendían por gran parte del continente debido a la gran expansión que tuvo por toda el área mediterránea. A su misma vez, este gran imperio mantuvo una estabilización de las fronteras gracias a la Pax Romana, manteniendo un periodo pacífico, que duró varios siglos, tanto en el interior como en el exterior de las fronteras, en el que se obtuvo el máximo esplendor tanto territorial como económico del imperio.

En la Edad Media, se distinguen dos periodos, el de la fragmentación del Imperio Romano (476 d.C.) y el del Sacro Imperio Romano Germánico (962 – 1806). La caída del Imperio Romano supone la ocupación del territorio europeo por diversos reinos germánicos (visigodos, francos, etc.), lo cual se traduce en un cambio significativo en cuanto a las fronteras del continente, ya que los territorios ocupados únicamente por un gran imperio pasan a estar en manos de numerosos reinos independientes con sus respectivas fronteras. En este periodo, también sucede el proceso contrario, es decir, la disminución del número de fronteras, debido al surgimiento de un nuevo imperio, el Sacro Imperio Romano

Germánico, el cual pretende unificar gran parte de los territorios pertenecientes al centro de Europa.

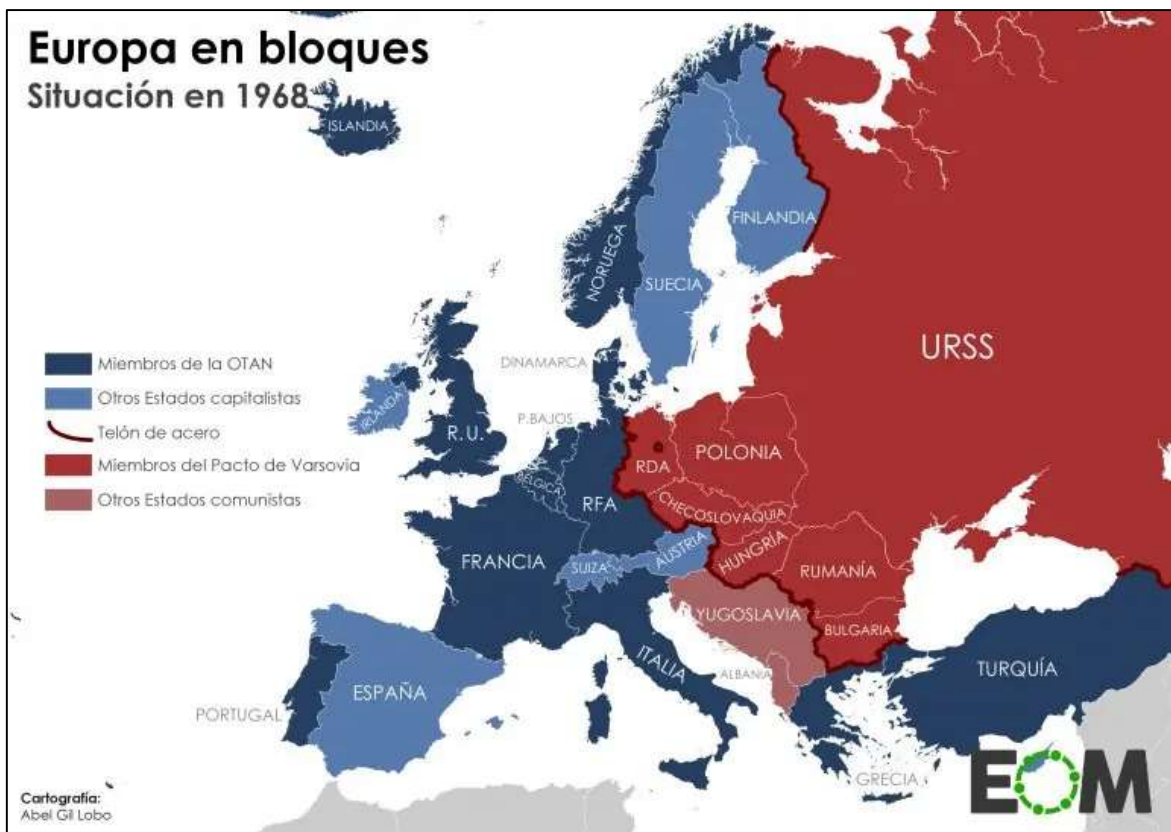
En la Edad Moderna, un par de periodos también consiguen cambiar el trazado de las fronteras, siendo estos la Guerra de los Cien Años (1337 – 1453) y los Tratados de Paz de Westfalia (1648). El primero supone un conflicto bélico entre dos de las grandes potencias de la época, Francia e Inglaterra, el cual supuso el establecimiento de la identidad nacional de ambos territorios, así como la definición de su respectiva frontera. Por otro lado, los Tratados de Paz de Westfalia supusieron el fin de dos importantes guerras, la Guerra de los Treinta Años y la Guerra de los Ochenta Años, lo cual llevó a sentar las bases de los estados modernos mediante un nuevo orden en el continente europeo.

Durante el siglo XIX, se producen tres eventos en los que las fronteras de Europa sufren un cambio significativo: las Guerras Napoleónicas (1798 – 1814), el Congreso de Viena (1815) y las unificaciones de Italia (1861) y Alemania (1871). Las Guerras Napoleónicas supusieron el cambio de numerosas fronteras debido a la extensión del conflicto más allá de la escala europea, estas tensiones fueron calmadas por el Congreso de Viena, el cual frenó y trató de corregir los desequilibrios existentes en cuanto al poder en Europa. Las unificaciones de Italia y Alemania produjeron la disminución del número de fronteras existentes, dado que multitud de estados y reinos de pequeño tamaño pasaron a consolidar dos grandes naciones con mayor unidad.

El siglo XX supuso una época de gran cambio en las fronteras continentales, sobre todo en el trazado de centro Europa, esto se produjo gracias a varios factores como son la Primera Guerra Mundial (1914 – 1918), que con la disolución de los imperios Ruso, Austro – húngaro y Otomano, rediseñaron las fronteras del centro de Europa y Europa del Este, gracias a la creación de los nuevos estados de Checoslovaquia, Polonia y Yugoslavia; la Segunda Guerra Mundial (1939 – 1945), reconfiguró de forma drástica las fronteras del continente, debido a las principales causantes, las medidas tomadas ante Alemania, siendo estas la división territorial del país en cuatro zonas de ocupación, dando lugar a la creación de dos Alemanias, la República Federal de Alemania en la zona occidental y la República Democrática Alemana en la zona este, así como la creación del Telón de Acero, separando el continente europeo. Cabe destacar que el denominado Telón de Acero no solo establece fronteras que separan países, sino que también separa el territorio europeo en dos grandes bloques (capitalista al oeste y comunista al este), los

cuales impiden los intercambios económicos, culturales, etc., algo que en la actualidad se está intentando producir de forma inversa a través de planes de cooperación, promoviendo la mejora de relaciones entre los distintos territorios europeos.

FIGURA 1. LA EUROPA DEL TELÓN DE ACERO



FUENTE: EL ORDEN MUNDIAL

La Guerra Fría (1947 – 1991), llevó a la creación de la Organización del Tratado del Atlántico Norte (OTAN), cuya finalidad es la protección militar mutua entre los estados occidentales frente al comunismo y la URSS, la cual responde mediante el Pacto de Varsovia, uniendo a los países del este europeo en otro bloque militar.

En la escala mundial se produce un cambio en la estructura de las fronteras a raíz de la descolonización, mediante la cual las potencias occidentales pierden sus colonias en el Caribe, Asia y África, las cuales colonizaron y en el caso africano crearon fronteras muy distintas a las existentes en otros lugares del mundo debido a la repartición de estos territorios, por lo que las fronteras en África tienen a tener trazados regulares y rectos, en

comparación con el caso europeo que son muy irregulares, dinámicas y cambiantes debido a todos los factores históricos que han sufrido.

La caída del Muro de Berlín (1989) no solo supuso el fin a la Guerra Fría, sino que estableció una nueva frontera con la reunificación de Alemania en el año 1990. Mientras que la disolución de la Unión Soviética (1991) por el caso contrario, supuso el aumento de estados en la zona este del continente europeo, dando lugar a un cambio drástico en el trazado de las fronteras en torno a Rusia.

En los años 90 se produce la desintegración de Yugoslavia, un estado surgido tras la Primera Guerra Mundial, dando lugar a un nuevo cambio en la estructura de las fronteras de la zona de los Balcanes, con el surgimiento de nuevos estados, algo que sigue presente en la actualidad con la declaración de independencia de Kosovo frente a Serbia.

Estos cambios que se han ido produciendo durante las distintas épocas de la historia han ido definiendo la identidad y los límites de los países actuales que se encuentran en el territorio europeo, llevando a una idea de individualismo y competencia en cuando a desarrollo y capital con respecto a sus territorios vecinos.

Mientras que, en la actualidad, existen planes y políticas en la Unión Europea que fomentan la cooperación entre los países miembros y asociados a estos planes, lo que supone una mayor cercanía entre los territorios vecinos, contribuyendo así a una “desfronterización”.

Esta “desfronterización” la podemos observar no solo en las políticas de cooperación transfronteriza, sino también en otros planes y proyectos como los que se dieron durante la expansión de la Unión Europea, mediante el Tratado de Maastricht (1993), el cual establece una integración económica y política más fuerte de los estados integrantes. Posteriormente se establece el Acuerdo Schengen (1995), dando lugar al Espacio Schengen, el cual establece una libre circulación dentro del espacio de la Unión Europea y países socios, eliminando fronteras entre estos territorios y permitiendo el intercambio económico y demográfico.

Estos programas de cooperación mencionados, en los que se profundizará a lo largo del trabajo, suponen en la actualidad un importante apoyo para el desarrollo de las regiones transfronterizas de multitud de estados tanto pertenecientes a la Unión Europea como a países y territorios asociados, lo que conlleva a una mejora en las relaciones entre los mismos, favoreciendo al mencionado proceso de desfronterización.

Aunque también siguen existiendo cambios en las fronteras mediante abandonos a estas políticas como es el caso del Reino Unido en 2020 tras el referéndum, de 2016 por el cual decidió abandonar la Unión Europea, así como conflictos que continúan modificando los trazados de las fronteras dentro del territorio europeo, como es el caso de la anexión de Crimea por parte de Rusia en 2014 y de la actual guerra entre Rusia y Ucrania.

En definitiva, las fronteras actuales de Europa muestran la historia del continente con sus continuos cambios tanto por sus diversos conflictos como por su integración y cooperación. Desde lo que fue el establecimiento de fronteras, al crear las identidades nacionales de los estados y la lucha por la supremacía hegemónica en el continente, hasta la actualidad con la política de cohesión europea. Por la cual, mediante programas de cooperación por el desarrollo, se ha llegado a un ambiente de mayor cercanía entre territorios vecinos, lo que “desdibuja” estas fronteras en algunos aspectos como migratorios, económicos, culturales, etc., sin confundir con cuestiones de identidad.

Esta cooperación europea se puede apreciar a través de las denominadas eurociudades y eurorregiones establecidas en los territorios transfronterizos de diversos países vecinos, como es el caso de España y Portugal.

También es relevante comentar la puesta a prueba de la cohesión europea mediante periodos de crisis, como por ejemplo la pandemia y posterior crisis producida por la COVID – 19, donde se impulsaron iniciativas de recuperación económica y de vacunación en el conjunto de la Unión Europea.

Para introducir un poco más el tema, se deben comentar las relaciones de España en los últimos siglos con sus dos principales vecinos, Francia y Portugal, siendo ambos casos marcados por diversas situaciones de conflictos y alianzas.

En el caso de la relación entre España y Francia, los principales hechos ocurridos son los siguientes:

En el siglo XVII, se producen la Guerra de los Treinta Años, así como la Guerra franco – española, las cuales enfrentan a ambas potencias y concluyen con la pérdida de territorios de España en favor de Francia.

El siglo XVIII, por el contrario, la Guerra de Sucesión Española y los Pactos de Familia, supusieron un periodo de cercanía entre ambos, dado que no tenían permitida su unión, estos establecieron diversas alianzas.

El siglo XIX, volvió a suponer una fuerte rivalidad, sujeta a la ocupación de territorio español por parte de la Francia Napoleónica, siendo en este caso Inglaterra el principal aliado de España.

En el siglo XX, aunque España no participo en las guerras mundiales, el régimen franquista se posicionó del lado de las potencias del eje (Alemania, Italia y Japón), siendo por tanto el bando contrario a las potencias aliadas a las que pertenecía Francia. También destacar que Francia fue el destino de numerosos refugiados españoles del bando republicano durante la dictadura franquista.

La actualidad ha vuelto a suponer un periodo de cercanía y mejora entre las relaciones de ambos países, lo cual se establece a través de elementos como son la UE y la OTAN, siendo miembros y, por tanto, aliados.

En el caso de la relación entre España y Portugal, los principales hechos ocurridos son los siguientes:

El siglo XVII, está marcado por la Guerra de Restauración portuguesa, la cual finaliza con la independencia de Portugal frente a España.

El siglo XVIII, estuvo marcado por diversos periodos de alianza y rivalidad entre ambos, así como de la cooperación entre Portugal e Inglaterra con el fin de frenar la gran influencia española.

En el siglo XIX, la invasión de la península por parte del Imperio Napoleónico supuso un periodo de alianza entre España, Portugal e Inglaterra, cuyo fin era la expulsión de las tropas francesas.

En siglo XX, supuso un periodo de estancamiento en las relaciones entre ambos países, esto se debió a las dictaduras que sufrieron ambos estados, siendo en el último cuarto de siglo un periodo de mejora en estas relaciones.

En la actualidad, la incorporación de ambos estados a la UE y la OTAN, ha supuesto una mayor proximidad y mejora de las relaciones entre ambos. Esto ha dado lugar a numerosos proyectos de cooperación transfronteriza, los cuales fomentan la mejora en la calidad de vida de los habitantes de estas zonas fronterizas entre España y Portugal.

## **4.2 Conceptos clave: Eurociudades y Eurorregiones**

Los conceptos “eurociudades” y “eurorregiones” surgen a raíz de los procesos de cooperación transfronteriza e integración europea, los cuales son impulsados por la política de cohesión europea.

En un contexto general, se trata de zonas geográficas que unen territorios de distintos países vecinos, las cuales se desarrollan conjuntamente, dejando a un lado las fronteras y barreras nacionales. Estas áreas colaboran de forma económica, social y cultural mediante acuerdos dando lugar a una cooperación transfronteriza, tanto en regiones como en ciudades, lo que refuerza la idea de la cohesión europea.

### **Eurociudades:**

Son zonas urbanas cuya extensión se encuentra a ambos lados de una frontera entre distintos países. Estas áreas poseen no solo unos desafíos y oportunidades comunes o similares, sino que también pueden tener una historia común, lo que facilita en gran medida la cooperación por el desarrollo y el enfrentamiento a problemas que existen en los territorios, abarcando de forma conjunta temas de economía, transporte, infraestructura, urbanismo, turismo y sostenibilidad.



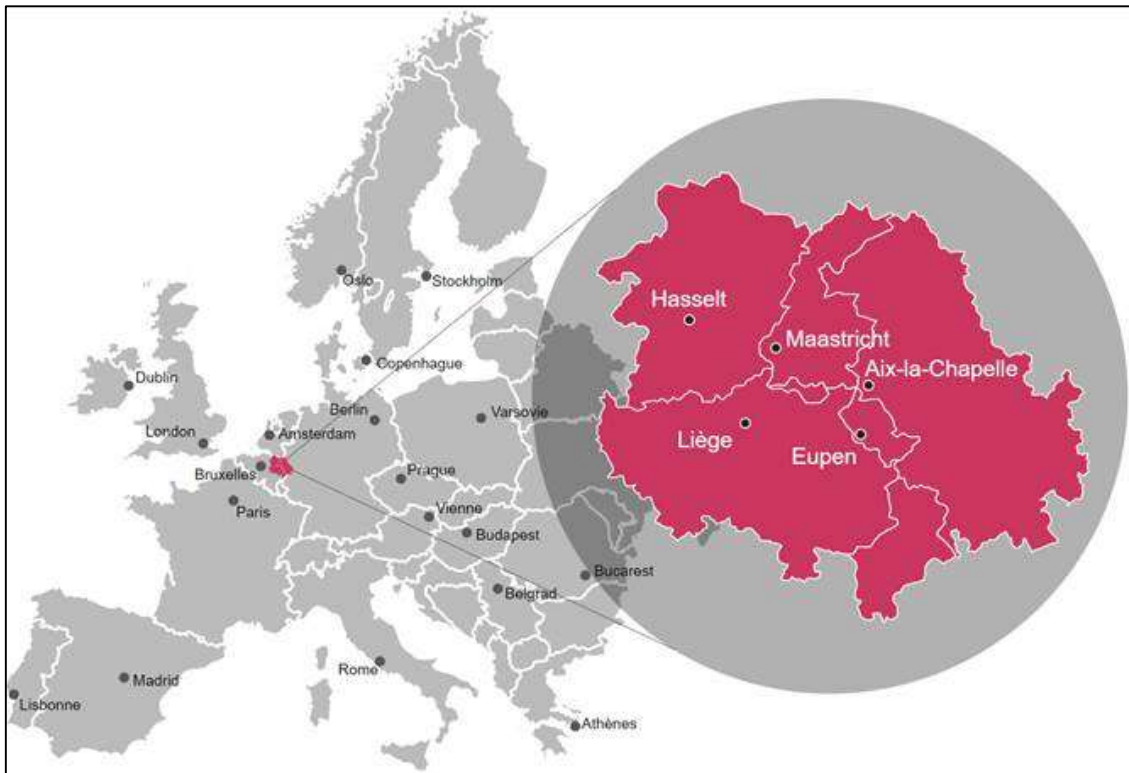
**Eurorregiones:**

Son iniciativas entre regiones y otras entidades locales de miembros de la Unión Europea y otros territorios asociados formadas por áreas transfronterizas que resultan de la unión de varias regiones fronterizas de distintos países. Su principal finalidad es cooperar conjuntamente y fomentar en las regiones fronterizas el desarrollo de la economía, la educación, la investigación y el cuidado del medio ambiente. Aunque carecen de estatutos en el marco de la Unión Europea, así como de un nuevo nivel administrativo, careciendo de competencias políticas y jurídicas, siendo este cargo de las entidades regionales y locales.

**4.3 EUREGIO**

Se trata de una de las eurorregiones más conocidas y antiguas del continente europeo, su fundación se remonta al año 1958, tras las necesidades y oportunidades que surgió en la zona tras finalizar la Segunda Guerra Mundial, siendo la primera eurorregión de la historia y, por tanto, un territorio pionero en este ámbito. La ubicación de esta establece en regiones fronterizas de dos países centroeuropeos, los Países Bajos y Alemania, más concretamente en las provincias de Gelderland, Limburgo y Overijssel por parte de los Países Bajos y de los estados de Baja Sajonia y Norte de Westfalia por parte de Alemania.

FIGURA 2. UBICACIÓN GEOGRÁFICA DE EUREGIO.



FUENTE: UNIVERSIDAD DE MAASTRICHT.

Su primer presidente fue Alfred Mozer (1905 – 1979), el cual da nombre a los programas y actividades destinados al desarrollo de la eurorregión. Al ser un fuerte defensor de la idea de una Europa unida, su principal pensamiento era el de forjar relaciones entre los ciudadanos de ambos lados de la frontera, mediante reuniones y actividades, para así poder trabajar juntos de una forma más eficaz.

El objetivo principal que se tenía con la unión en cooperación de estos territorios era fomentar el desarrollo conjunto de ambos, debido que el desarrollo que de estas zonas fronterizas era inferior al sufrido por sus respectivos países en el resto de sus territorios, esto se debía tanto a su situación geográfica, más periférica, así como a su situación socioeconómica.

En un primer momento, se fomenta la unión de estos dos territorios fronterizos con el fin de reconstruir la zona transfronteriza tras las consecuencias de la Segunda Guerra Mundial, así como desarrollarla, abarcando diferentes áreas como son la economía (agricultura, industria y turismo), la infraestructura, la educación y la cultura.

Dando lugar a la actual cooperación transfronteriza, de la cual se benefician los 128 municipios de ambos países que forman la eurorregión. Esta es conocida por centrarse en el refuerzo del desarrollo y unión de ambos territorios transfronterizos, a través de una serie de características, siendo estas las siguientes:

- Transporte y movilidad transfronteriza: tratando de facilitar la movilidad de los ciudadanos entre ambos territorios mediante la mejora del transporte público, así como de su infraestructura y coordinando dicha conectividad entre ambos lados de la frontera.
- Intercambio cultural y académico: promoviendo dichos intercambios a través de las diferentes instituciones y organizaciones de los ámbitos educativo y cultural, mediante distintos proyectos como tipos de eventos de carácter cultural, intercambios de estudiantes entre ambas zonas y colaboración destinada al desarrollo y la investigación.
- Desarrollo empresarial y económico: tratando de impulsar de un desarrollo económico desde una visión más sostenible, fomentando las inversiones en el territorio, así como el trabajo conjunto de las empresas y el comercio a través de la frontera.
- Cooperación sanitaria: facilitar la cooperación de los servicios de salud a ambos lados de la frontera, mediante el trabajo conjunto de hospitales y otros centros sanitarios, así como compartir distintos recursos con el fin de un mejor acceso a la atención sanitaria.

Algunos de los principales logros conseguidos a raíz de la creación de EUREGIO son los siguientes:

- 1971: Programa EUREGIO – Mozar, primera comisión transfronteriza con presupuesto.
- 1972: Programa de acción transfronterizo, primero y único en el conjunto europeo.
- 1985: Primera secretaría conjunta del paso fronterizo de Gronau – Enschede.
- 1987: Primer programa de acción, con medidas y acuerdos de financiación, siendo el predecesor del programa INTERREG de la Unión Europea
- 2010: Estrategia EUREGIO 2020
- 2020: Estrategia EUREGIO 2030

Con esto se puede ver como EUREGIO no es simplemente una eurorregión más, sino un modelo a seguir, dado que muestra como la cooperación transfronteriza es posible y eficaz, lo que da fuerza a la idea de una Europa unida, dejando a un lado las diferencias lingüísticas, legales, administrativas o culturales, fomentando a la colaboración entre territorios vecinos. Aunque también siguen existiendo diversos desafíos a los que debe enfrentarse este territorio, como son las diferencias existentes entre ambos países, siendo algunas de estas los temas lingüísticos, culturales, administrativos y legales.

## 4. CONTEXTO GEOGRÁFICO Y POLÍTICO

### 4.1 Eurorregiones en la España

Dentro del territorio de España, se encuentran diversas eurorregiones con distintas características cada una, pero bajo las mismas políticas y programas. Estas regiones conforman un total de seis entidades distintas, distribuyéndose en torno a dos de las principales fronteras que posee España, siendo estas las de Portugal y Francia.

La distribución de estas eurorregiones en cuanto sobre los qué países extienden sus territorios es la siguiente:

Eurorregiones ubicadas en España y Portugal:

- Eurorregión EuroAAA (Andalucía – Algarve – Alentejo).
- Eurorregión EuroACE (Alentejo – Centro de Portugal – Extremadura).
- Eurorregión del Norte de Portugal – Galicia.
- Macrorregión del Suroeste Europeo.

Eurorregiones ubicadas en España y Francia:

- Eurorregión Nueva Aquitania – Euskadi – Navarra.
- Eurorregión Pirineos – Mediterráneo.

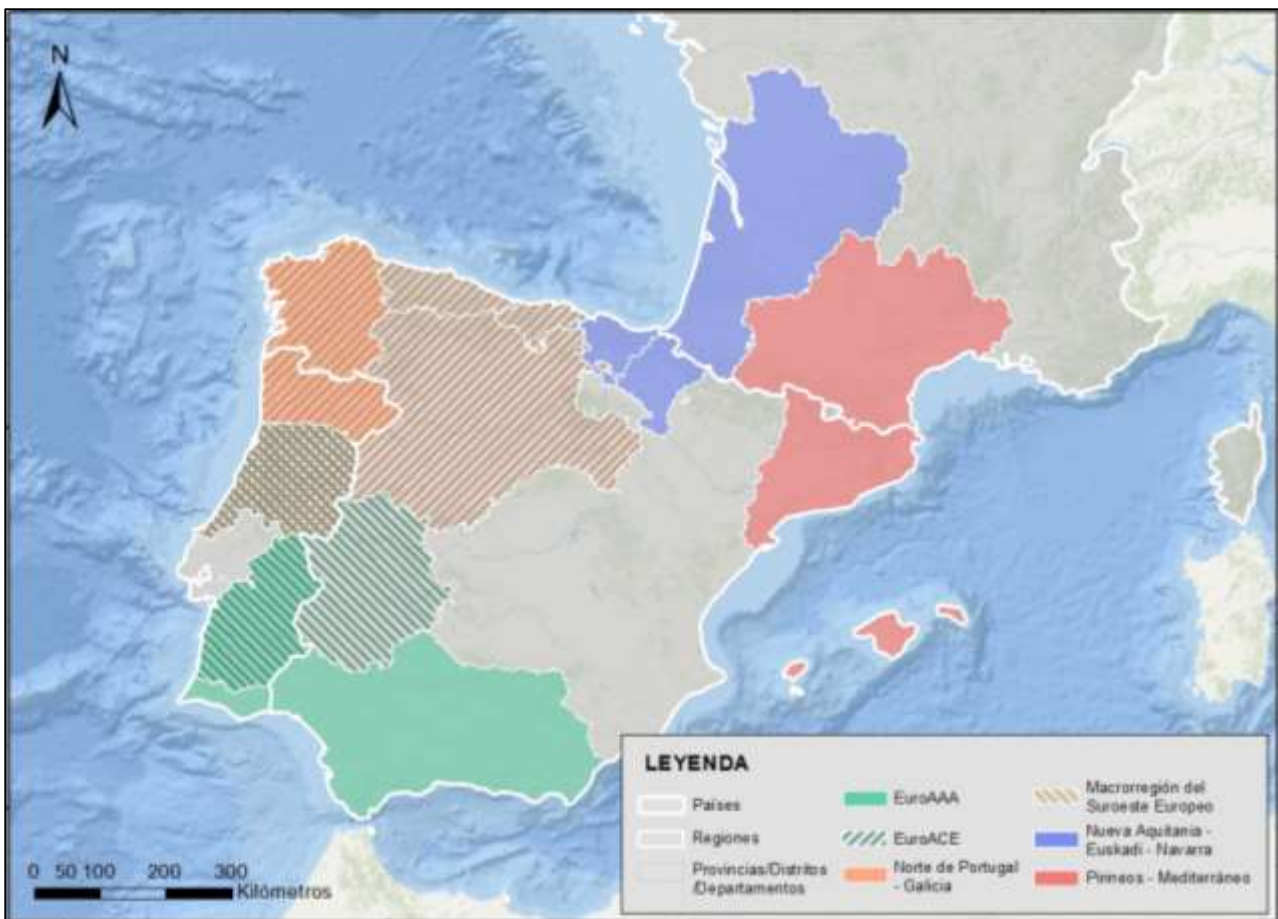
En la siguiente figura, se observan los territorios o NUTS III por los que se extienden las diferentes eurorregiones ubicadas en España, siendo cada una de ellas representadas de distintos colores.

Por la parte de la frontera con Portugal, se encuentran la eurorregión EuroAAA se representa con un color verde, la eurorregión del Norte de Portugal – Galicia con un color naranja, la eurorregión EuroACE representada con un trazado de líneas diagonales de color verde y la macrorregión del Suroeste Europeo con un trazado de líneas diagonales de color naranja.

Mientras que, por la parte de la frontera con Francia, se encuentran un par de eurorregiones, siendo estas la eurorregión de Nueva Aquitania – Euskadi – Navarra representada con un color azul y la eurorregión Pirineos – Mediterráneo con un color rojo.

Posteriormente, se van a analizar cada una de estas eurorregiones de forma individual, en primer lugar, las regiones integradas por España y Portugal y después las integradas por España y Francia, comentando su ubicación, sus territorios integrantes de cada país al que pertenecen, así como su demografía, principales núcleos urbanos y red de transporte dentro de su territorio.

FIGURA 3. EURORREGIONES EN ESPAÑA.



ELABORACIÓN PROPIA

#### 4.1.1 EURORREGIÓN NORTE DE PORTUGAL – GALICIA

Una de las eurorregiones a analizar es la del Norte de Portugal – Galicia, la cual abarca los territorios españoles de la Comunidad Autónoma de Galicia, representado en la figura 4 con color naranja. Mientras que, en el caso portugués, abarca los territorios que se encuentran dentro de la región denominada como Norte de Portugal, representada con color verde.

FIGURA 4. ÁMBITO DE LA EURORREGIÓN NORTE DE PORTUGAL - GALICIA



ELABORACIÓN PROPIA

En cuanto a los NUTS III que componen esta eurorregión, se pueden observar en la tabla 1, siendo Alto Minho, Cávado, Ave, Área Metropolitana do Porto, Alto Tâmega, Tâmega e Sousa, Douro y Terras de Tras-os-Montes los pertenecientes al territorio de Portugal y A Coruña, Lugo, Ourense y Pontevedra los pertenecientes al territorio de España.

*TABLA 1. NUTS III PERTENECIENTES A LA EURORREGIÓN NORTE DE PORTUGAL – GALICIA.*

EURORREGIÓN	NUTS III
Norte de Portugal - Galicia	Alto Minho, Cávado, Ave, Área Metropolitana do Porto, Alto Tâmega, Tâmega e Sousa, Douro, Terras de Tras-os-Montes, A Coruña, Lugo, Ourense y Pontevedra.

La demografía de este territorio se compone de la población de ambas partes, la parte española es la que más población aporta a la eurorregión, siendo 2.699.424 habitantes, lo que corresponde a un 66,07% del total. Mientras que la parte portuguesa aporta 1.386.058 habitantes, lo que corresponde un 33,93% de la población total del territorio.

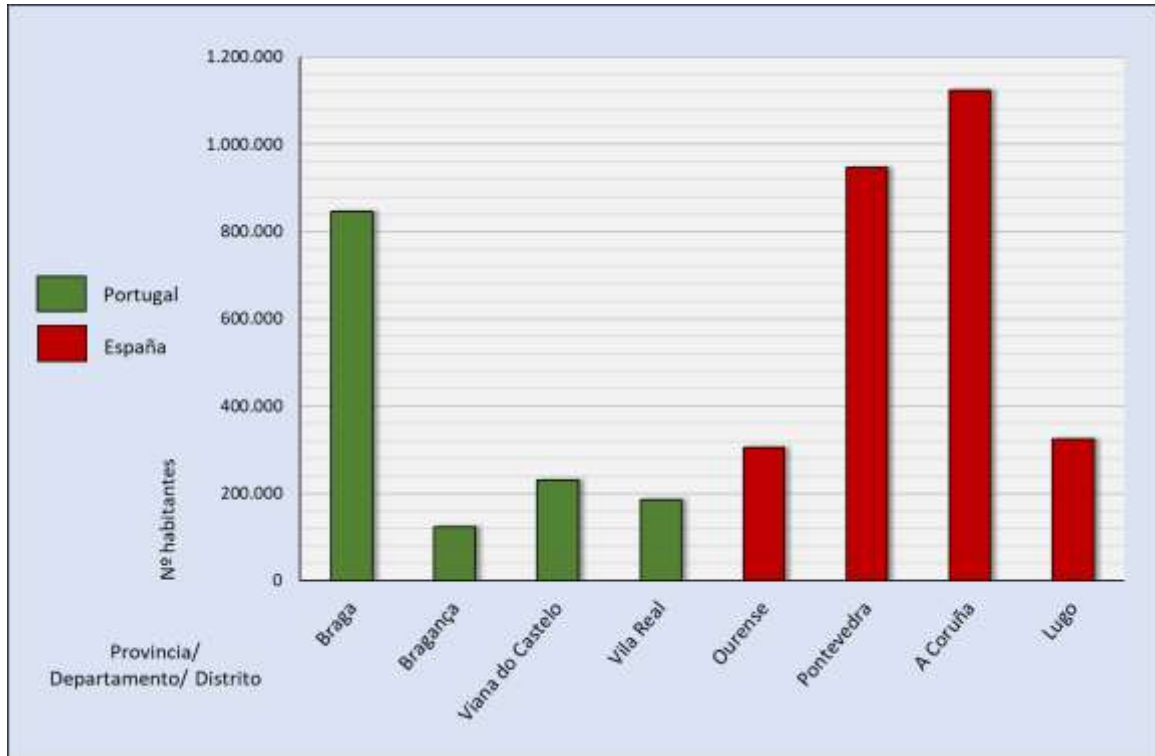
Esto se aprecia en mayor medida en la figura 5, tratándose de un gráfico donde se muestran los datos anteriores repartidos por los distintos NUTS III de forma más visual, siendo de color verde los correspondientes a Portugal y de color rojo a España. En dicho gráfico se aprecia como existen tres de los NUTS III que sobresalen en cuanto a la población que poseen frente a los demás, siendo estos los siguientes: Braga con una población de 846.293 habitantes, Pontevedra con 946.710 habitantes y con la mayor población A Coruña con 1.123.884 habitantes, lo que como se verá a continuación, supone un corredor por la costa atlántica.

*TABLA 2. DEMOGRAFÍA EURORREGIÓN NORTE DE PORTUGAL - GALICIA*

TERRITORIO	S (km <sup>2</sup> )	POBLACIÓN	DENSIDAD	% POB
Braga	2.973	846.293	284,66	20,71
Bragança	6.608	122.804	18,58	3,01
Viana do Castelo	2.255	231.266	102,56	5,66
Vila Real	4.328	185.695	42,91	4,55
Ourense	7.273	304.563	41,9	7,45
Pontevedra	4.495	946.710	210,6	23,17
A Coruña	7.950	1.123.884	141,4	27,51
Lugo	9.856	324.267	32,9	7,94
TOTAL	45.738	4.085.482	876	100,00



FIGURA 5. DEMOGRAFÍA EURORREGIÓN NORTE DE PORTUGAL - GALICIA



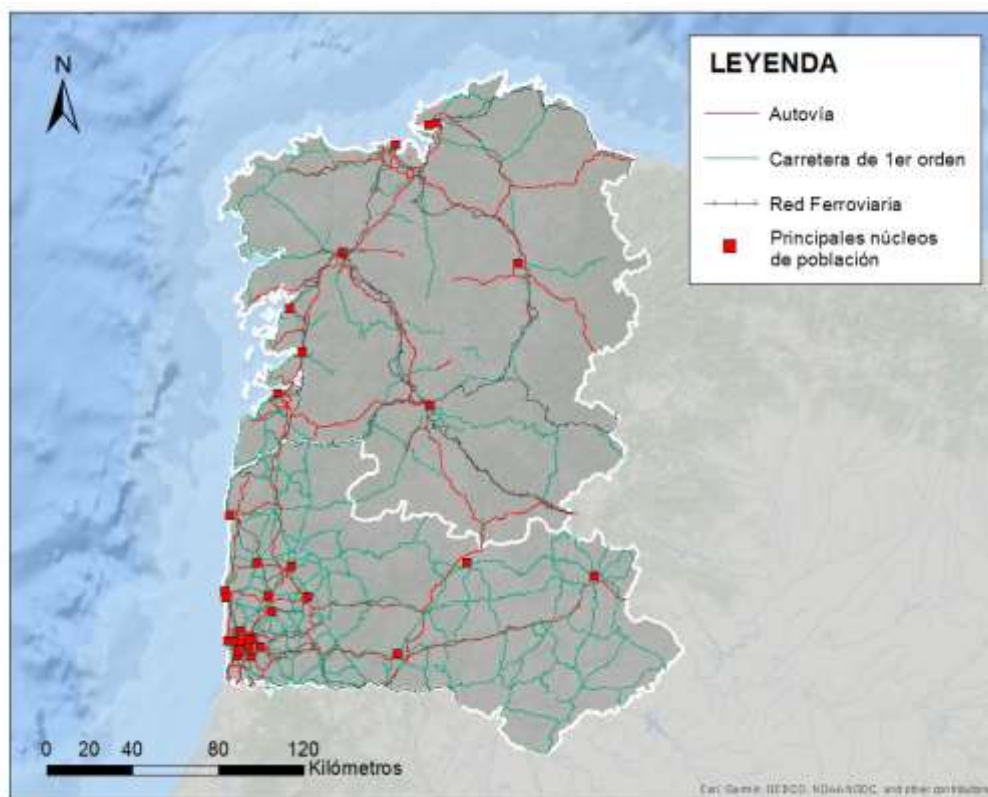
FUENTE: GEOREF. ELABORACIÓN PROPIA

Otro factor a comentar es el de la localización de los principales núcleos urbanos y su conexión entre ellos mediante redes de carreteras y red ferroviaria. Como se observa en la figura 6, los principales núcleos de población se encuentran distribuidos por toda la eurorregión, pero cabe destacar la gran concentración de estos en la parte más occidental de Portugal, teniendo como explicación que uno de ellos es Oporto y por consecuencia, su área metropolitana, denominada La Gran Área Metropolitana de Oporto, la cual agrupa a otros 16 núcleos urbanos a parte de la propia Oporto. En el caso de España, se encuentra menor número de núcleos urbanos de gran tamaño, siendo estos ubicados principalmente en un corredor desde A Coruña hasta Vigo, pasando por otras ciudades como Santiago de Compostela y Pontevedra, continuando hasta Oporto. Otros núcleos son las dos capitales de provincia restantes, Lugo y Ourense.

En cuanto a la red de carreteras, se observa como todos los principales núcleos urbanos están conectados por medio de autovías, representadas en la figura 6 de color rojo, incluso conectando ciudades entre ambos países, lo cual facilita la comunicación, sobretodo en el corredor formado por la costa atlántica. Por otro lado, en color verde se representan las carreteras de primer orden, las cuales unen las principales ciudades de la región con otros núcleos de menor tamaño no representados en la figura. Cabe destacar la diferencia en cuanto a esta categoría de carreteras entre los dos países, siendo en España escasas si se compara con el caso de Portugal, el cual posee una amplia red que enlaza perfectamente todo este territorio del Norte de Portugal.

La red ferroviaria, representada de color gris, representa el caso contrario al anterior, siendo en España una red más amplia que enlaza los principales núcleos urbanos de la región, mientras que, en el caso de Portugal, tan solo se extiende por la costa, uniendo los núcleos urbanos de esta zona con los de España al norte y el resto de Portugal al sur.

*FIGURA 6. REDES DE TRANSPORTE Y PRINCIPALES NÚCLEOS URBANOS DE LA EURORREGIÓN NORTE DE PORTUGAL - GALICIA*

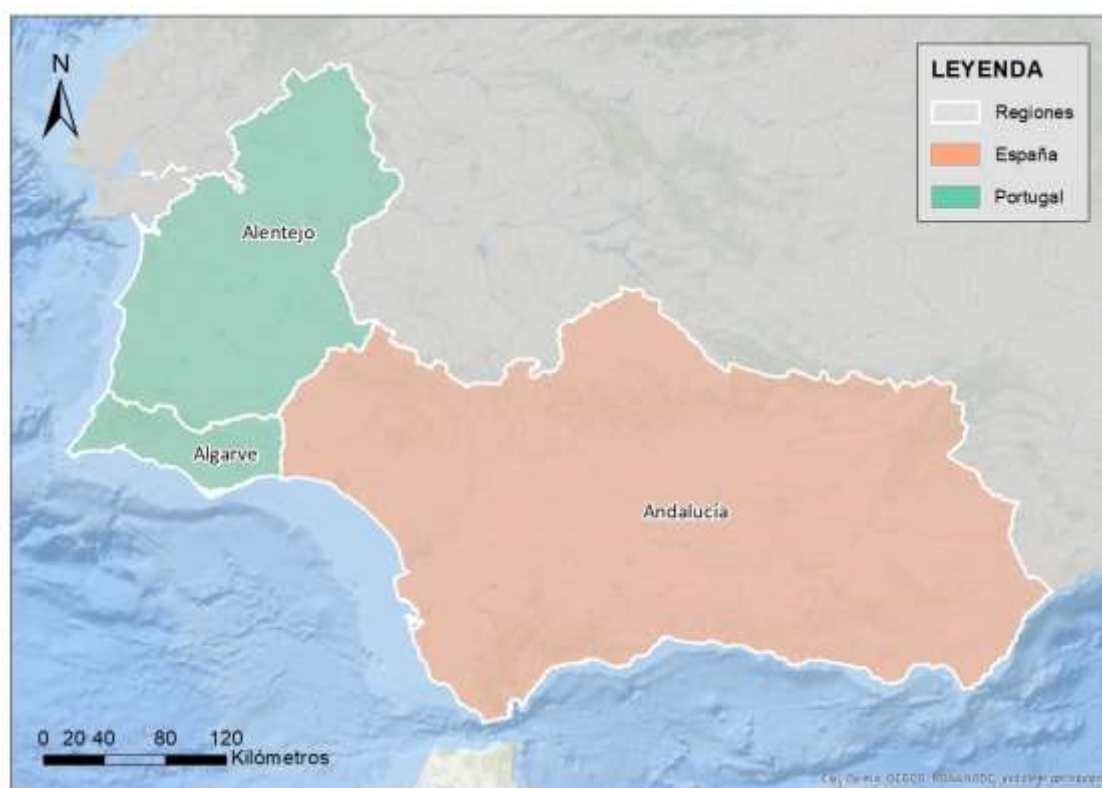


*ELABORACIÓN PROPIA*

#### 4.1.2 EURORREGIÓN EUROAAA

La eurorregión EuroAAA es otra de las distintas eurorregiones formadas a partir de territorios pertenecientes a España y Portugal, como se observa en la figura 7, los territorios que forman parte de Portugal son los de Algarve y Alentejo, representados en color verde. Mientras que, por la parte de España, el territorio correspondiente a la Comunidad Autónoma de Andalucía, representado de color naranja.

FIGURA 7. ÁMBITO DE LA EURORREGIÓN EUROAAA.



ELABORACIÓN PROPIA.

Los NUTS III que componen esta eurorregión se encuentran dispuestos en la tabla 2, siendo por parte de Portugal los siguientes: Alto Alentejo, Alentejo Central, Baixo Alentejo, Alentejo Litoral y Algarve, y por parte de España son los territorios correspondientes a las provincias de Huelva, Sevilla, Cádiz, Málaga, Córdoba, Granada, Jaén y Almería.

TABLA 3. NUTS III PERTENECIENTES A LA EURORREGIÓN EUROAAA.

EURORREGIÓN	NUTS III
EuroAAA	Alto Alentejo, Alentejo Central, Baixo Alentejo, Alentejo Litoral, Algarve, Granada, Córdoba, Jaén, Málaga, Huelva, Sevilla, Córdoba y Cádiz.

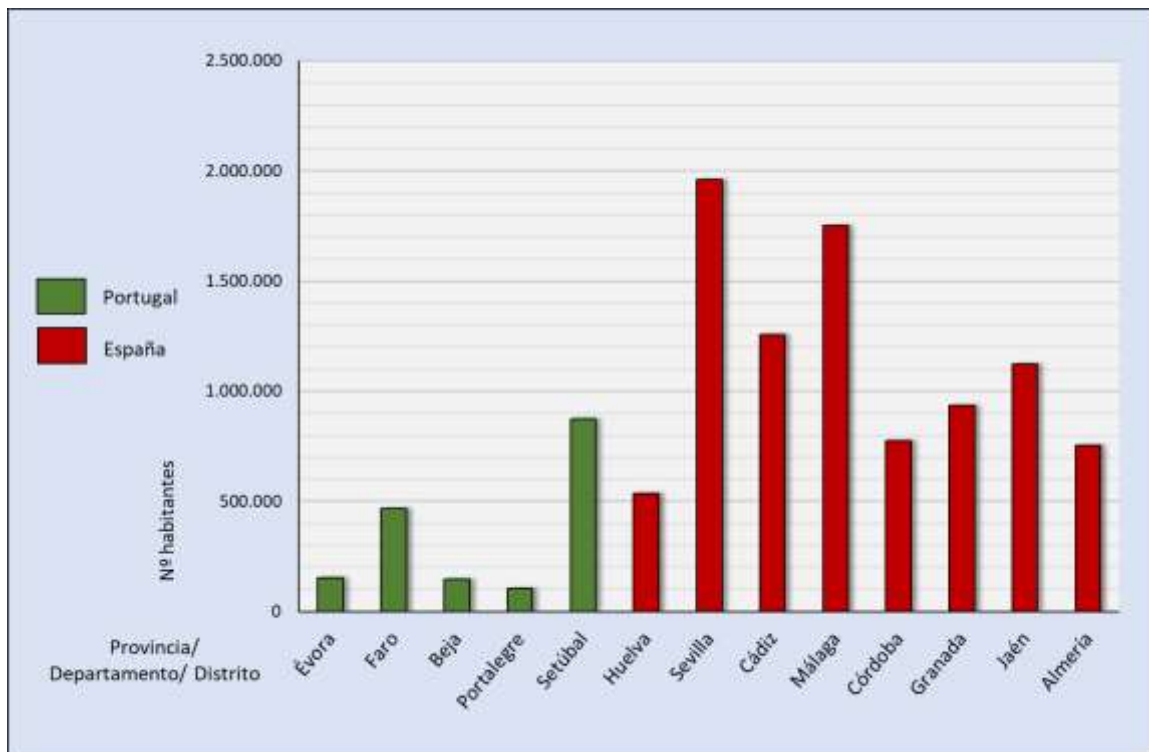
La demografía de la eurorregión se compone de población de ambos países, siendo por parte de España el principal aporte de población con 9.087.394 habitantes, correspondiendo al 83,88% de la población total<sup>33</sup> que, en el caso de Portugal, la población es de 1.743.917, siendo un 16,12% del total.

Esto se observa mejor en la figura 8, donde se muestra la población de cada uno de los territorios de forma individual mediante un gráfico de barras, siendo representados de color verde los territorios pertenecientes a Portugal y en color rojo los pertenecientes a España. En este gráfico se ve como los NUTS III pertenecientes a España poseen unas cifras de población elevadas frente a los de Portugal, donde únicamente tienen un mayor aporte Setúbal con 874.806 habitantes y en menor medida Faro con 467.343 habitantes. En el caso de España, destacan por encima del resto Sevilla con 1.959.394 habitantes, siendo un 18,09% del total y Málaga con 1.752.728 habitantes, un 16,18%.

TABLA 4. DEMOGRAFÍA DE LA EURORREGIÓN EUROAAA.

TERRITORIO	S (km <sup>2</sup> )	POBLACIÓN	DENSIDAD	% POB
Évora	7.393	152.444	20,62	1,41
Faro	4.960	467.343	94,22	4,31
Beja	10.225	144.401	14,12	1,33
Portalegre	6.065	104.923	17,30	0,97
Setúbal	5.064	874.806	172,75	8,08
Huelva	10.148	534.084	52,6	4,93
Sevilla	14.042	1.959.394	139,5	18,09
Cádiz	7.436	1.254.866	168,8	11,59
Málaga	7.308	1.752.728	239,8	16,18
Córdoba	13.550	775.002	57,2	7,16
Granada	2.531	934.072	74,5	8,62
Jaén	7.950	1.123.884	141,4	10,38
Almería	8.774	753.364	85,9	6,96
TOTAL	105.446	10.831.311	1.279	100,00

FIGURA 8. DEMOGRAFÍA DE LA EURORREGIÓN EUROAAA.



FUENTE: GEOREF. ELABORACIÓN PROPIA.

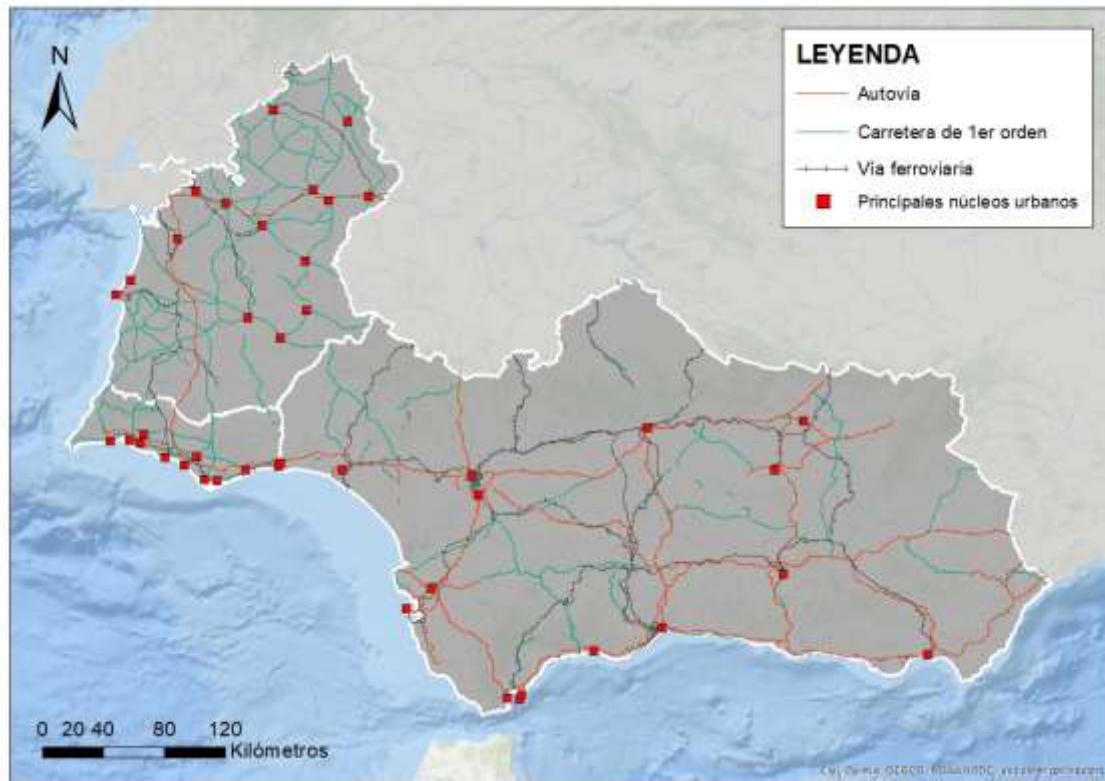
La localización de los principales núcleos de población se distribuye distinta forma dependiendo de la región en la que se encuentren, siendo en el caso de Algarve una disposición enteramente litoral por la parte sur de la misma, mientras que, en el resto de casos, Alentejo y Andalucía, se encuentran repartidos por el territorio en general, aunque en el caso de Alentejo, esta distribución de los principales núcleos urbanos abarca mayor parte del territorio al estar más repartidos y en un área más pequeño que en el caso de Andalucía, el cual dispone los núcleos repartidos por el centro y el litoral del territorio.

Por otro lado, la red de carreteras establece una conexión entre estos núcleos urbanos de ambos territorios, aunque de distinta forma en cada uno de ellos. En el caso de España, estos núcleos se encuentran conectados principalmente por autovías (color rojo), aunque también existen algunas conexiones por carreteras de primer orden (color verde). Mientras que, en el caso de Portugal, las autovías únicamente conectan a los núcleos del litoral meridional entre sí, así como con algunos núcleos en dirección a la capital, Lisboa. También destacar que al contrario que en España, existe red más amplia de carreteras de primer orden interconectando estos núcleos y también otros de menor rango no mostrados en el mapa.

Otra red de comunicación entre los principales núcleos urbanos es la red ferroviaria, la cual conecta a todos los núcleos ubicados en Andalucía entre sí, siendo una red mucho más amplia que en el caso de Portugal, ya que, en el caso de Algarve, sí que conecta los núcleos ubicados en este territorio, pero no enlaza con los del lado español. Por otro lado, el caso de Alentejo no conecta todos sus núcleos principales ni establece una conexión con el lado español, tan solo existe una línea que lo une con Algarve.

Al analizar ambas redes, carreteras y ferrocarril, se observa como a pesar de estar un tanto apartado, Algarve supone el punto de conexión entre los otros dos territorios, Andalucía y Alentejo, ya que entre estos dos no existe un contacto directo mediante autovías ni redes ferroviarias, tan solo carreteras de primer orden.

FIGURA 9. REDES DE TRANSPORTE Y PRINCIPALES NÚCLEOS URBANOS DE LA EURORREGIÓN EUROAAA

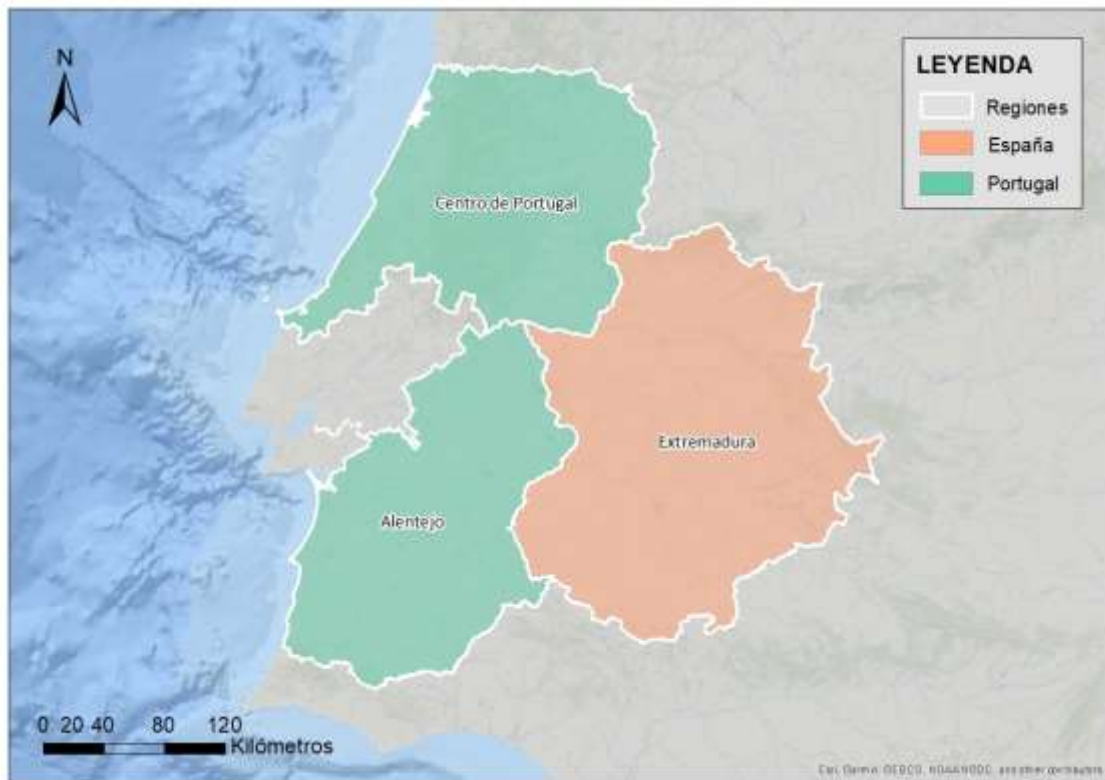


FUENTE: EUROFABRIK. ELABORACIÓN PROPIA.

#### 4.1.3 EURORREGIÓN EUROACE

La eurorregión EuroACE se compone por territorios tanto de Portugal como de España, como se observa en la figura 10, siendo por parte de España en color naranja, el territorio perteneciente a la Comunidad Autónoma de Extremadura y por parte de Portugal en color verde, los territorios de Alentejo y del Centro de Portugal.

FIGURA 10. ÁMBITO DE ACTUACIÓN DE LA EURORREGIÓN EUROACE.



ELABORACIÓN PROPIA.

Los NUTS III que componen esta eurorregión se encuentran dispuestos en la tabla 5, siendo por parte de Portugal los siguientes: Baixo Alentejo, Alentejo Litoral, Alentejo Central, Alto Alentejo, Alentejo Oeste, Medio Tejo, Pinhal interior sur, Pinhal Litoral, Baixo Mondego, Pinhal Interior Norte, Beira Interior Sur, Cova da Beira, Serra da Estrela, Beira Interior Norte, Dao-Lafões y Baixo Vouga, y por parte de España son los territorios correspondientes a las provincias de Cáceres y Badajoz.



*TABLA 5. NUTS III PERTENECIENTES A LA EURORREGIÓN EUROACE*

<b>EURORREGIÓN</b>	<b>NUTS III</b>
EuroACE	Baixo Alentejo, Alentejo Litoral, Alentejo Central, Alto Alentejo, Alentejo Oeste, Medio Tejo, Pinhal interior sur, Pinhal Litoral, Baixo Mondego, Pinhal Interior Norte, Beira Interior Sur, Cova da Beira, Serra da Estrela, Beira Interior Norte, Dao-Lafoes, Baixo Vouga, Cáceres y Badajoz.

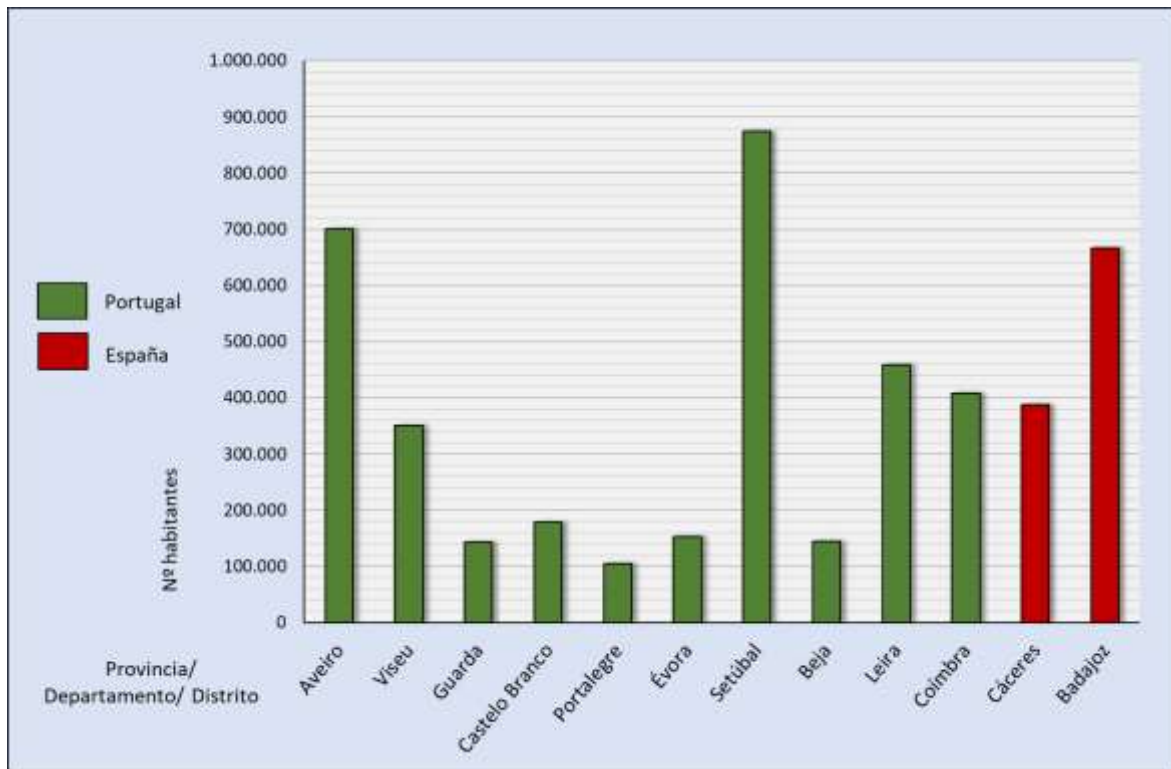
La demografía de la eurorregión está compuesta por la población de los territorios de ambos países, siendo por parte de Portugal el principal porte de población con 3.516.745 habitantes, correspondiendo al 76,94% del total de la región, mientras que el aporte de población por parte de España es de 1.054.306 habitantes, correspondiendo al 23,06% del total.

Esto se puede observar mejor en la siguiente figura 11, en la cual se muestran las poblaciones mediante un gráfico de barras, siendo representadas de color verde las correspondientes a los territorios portugueses y en color rojo las correspondientes a los territorios españoles. Se observa como los territorios pertenecientes a Portugal, aportan la gran mayoría de la población de la eurorregión, destacando territorios como Setúbal con más de 800.000 habitantes y Aveiro con aproximadamente 700.000 habitantes. En el caso de España, tan solo se encuentran los territorios de Cáceres y Badajoz, con aproximadamente 400.000 y 650.000 habitantes respectivamente.

TABLA 6. DEMOGRAFÍA DE LA EURORREGIÓN EUROACE.

TERRITORIO	S (km <sup>2</sup> )	POBLACIÓN	DENSIDAD	% POB
Aveiro	2.808	700.787	249,57	15,33
Viseu	5.007	351.292	70,16	7,69
Guarda	5.518	142.974	25,91	3,13
Castelo Branco	6.675	177.962	26,66	3,89
Portalegre	6.065	104.923	17,30	2,30
Évora	7.393	152.444	20,62	3,33
Setúbal	5.064	874.806	172,75	19,14
Beja	10.225	144.401	14,12	3,16
Leira	3.506	458.605	130,81	10,03
Coímbra	3.947	408.551	103,51	8,94
Cáceres	19.868	388.257	19,5	8,49
Badajoz	21.766	666.049	30,6	14,57
TOTAL	97.842	4.571.051	882	100,00

FIGURA 11. DEMOGRAFÍA DE LA EURORREGIÓN EUROACE.



FUENTE: GEOREF. ELABORACIÓN PROPIA.

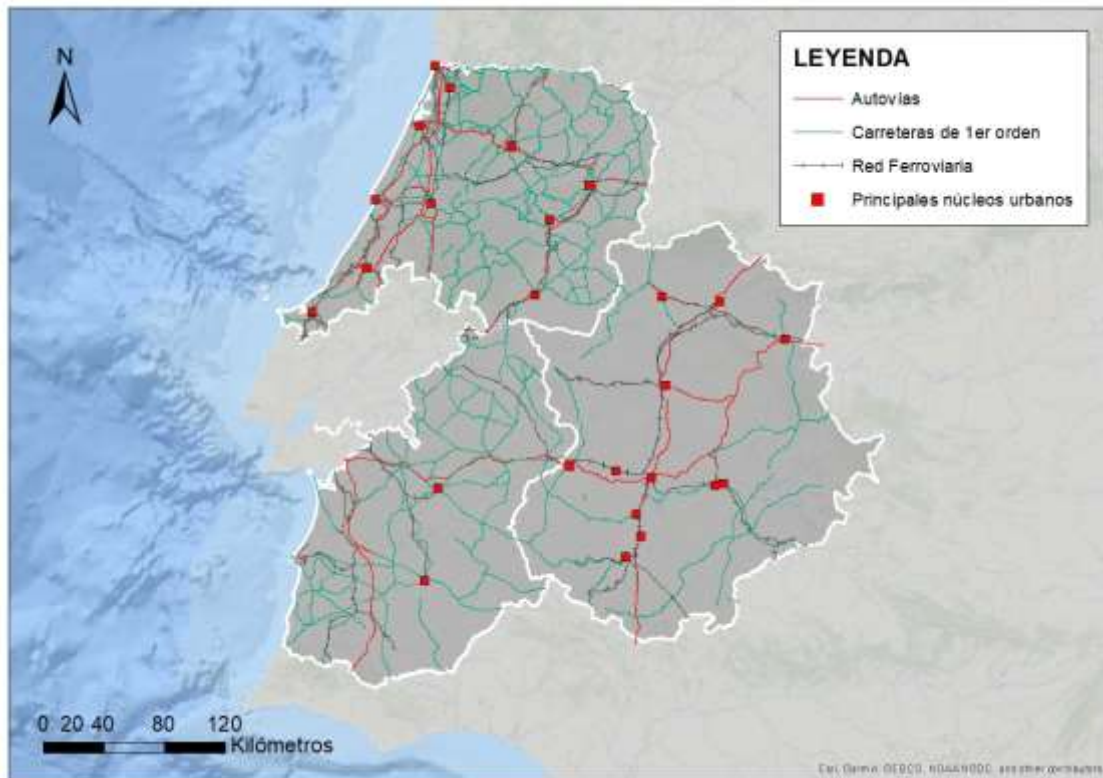
Los principales núcleos de población se encuentran principalmente en los territorios ubicados en Extremadura y los correspondientes al Centro de Portugal, siendo ubicados en Alentejo menor número de ellos, aunque cabe destacar que en el caso de eurorregiones anteriores, EuroACE y EuroAAA, donde Alentejo está presente, se encuentran mayor número de núcleos de población debido a la clasificación según tamaño usada en cada eurorregión, encontrando únicamente dos de ellos que poseen las mismas características que los núcleos del resto de territorios comprendidos en esta eurorregión. La distribución de estos núcleos en Extremadura es simple, ya que se encuentran principalmente en una línea que atraviesa de norte a sur el territorio, así como en dos trayectorias de este a oeste, una en el norte con Plasencia como eje y otra en el sur con Mérida como eje. Mientras que, en el Centro de Portugal, se distribuyen principalmente entorno al área costera, aunque también se encuentran algunos en la zona interior cerca de la frontera con España.

La red de carreteras establece una clara conexión entre núcleos urbanos mediante autovías (en color rojo) en los territorios de Extremadura y del Centro de Portugal, lo que da lugar a los ejes ya comentados en ambos territorios. También existen redes de carreteras de primer orden (en color verde) en ambos territorios, pero estando mucho más presentes y formando mejores conexiones en los territorios de Portugal. Aunque en el caso de Alentejo, las autovías no están muy presentes, siendo principalmente las carreteras de primer orden quienes forman estas conexiones.

Otra red de comunicación es la red ferroviaria (en color gris), la cual conecta casi en su totalidad a todos los principales núcleos urbanos de la eurorregión, formando una vez más en el caso de Extremadura y del Centro de Portugal estos ejes que se mencionan anteriormente. Siendo en el caso de Alentejo, una red que conecta a estos núcleos con el área metropolitana de Lisboa.

Al analizar ambas redes, carreteras y ferrocarril, se observa como la principal conexión entre los territorios de ambos países se da por autovía, la cual trata de conectar los principales núcleos de Extremadura, como son Badajoz y Mérida, con el área metropolitana de Lisboa, lo que conecta con Alentejo. Mientras que el resto de las conexiones se dan principalmente por carreteras de primer orden, conectando directamente estas regiones.

FIGURA 12. REDES DE TRANSPORTE Y PRINCIPALES NÚCLEOS URBANOS DE LA EURORREGIÓN EUROACE.



FUENTE: EUROFABRIK. ELABORACIÓN PROPIA.

#### 4.1.4 MACRORREGIÓN SUROESTE EUROPEO

La macrorregión del Suroeste Europeo está compuesta por un amplio territorio conformado tanto por regiones de España como de Portugal, en la figura 13 se observan los territorios que esta incluye, siendo por parte de España, en color naranja, el correspondiente a las Comunidades Autónomas de Castilla y León, Cantabria, Asturias y Galicia, mientras que, por parte de Portugal, en color verde, los territorios del Centro de Portugal y del Norte de Portugal. Cabe destacar que en esta macrorregión se encuentran inmersos completamente los territorios comprendidos por la denominada euroregión del Norte Portugal – Galicia.

FIGURA 13. ÁMBITO DE ACTUACIÓN DE LA MACRORREGIÓN DEL SUROESTE EUROPEO.



ELABORACIÓN PROPIA.

Los NUTS III que componen esta macrorregión se encuentran dispuestos en la tabla 7, siendo por parte de Portugal los siguientes: Pinhal Litoral, Baixo Mondego, Pinhal interior Sur, Pinhal Interior Norte, Beira Interior Sur, Cova da Beira, Serra da Estrela, Beira Interior Norte, Dão – Lafões, Baixo Vouga, Entre Douro e Vouga, Douro, Alto Tras-os-Montes, Grande Porto, Tâmega, Ave, Cávado y Minho-Lima, y por parte de España son los territorios de las provincias correspondientes a las Comunidades Autónomas mencionadas: A Coruña, Lugo, Ourense, Pontevedra, Salamanca, Zamora, León, Valladolid, Ávila, Segovia, Soria, Palencia, Burgos, Asturias y Cantabria

TABLA 7. NUTS III PERTENECIENTES A LA MACRORREGIÓN DEL SUROESTE EUROPEO

EUROREGIÓN	NUTS III
Macrorregión Suroeste Europeo	Pinhal Litoral, Baixo Mondego, Pinhal interior Sur, Pinhal Interior Norte, Beira Interior Sur, Cova da Beira, Serra da Estrela, Beira Interior Norte, Dão – Lafões, Baixo Vouga, Entre Douro e Vouga, Douro, Alto Tras-os-Montes, Grande Porto, Tâmega, Ave, Cávado. Minho-Lima, A Coruña, Lugo, Ourense, Pontevedra, Salamanca, Zamora, León, Valladolid, Ávila, Segovia, Soria, Palencia, Burgos, Asturias y Cantabria.

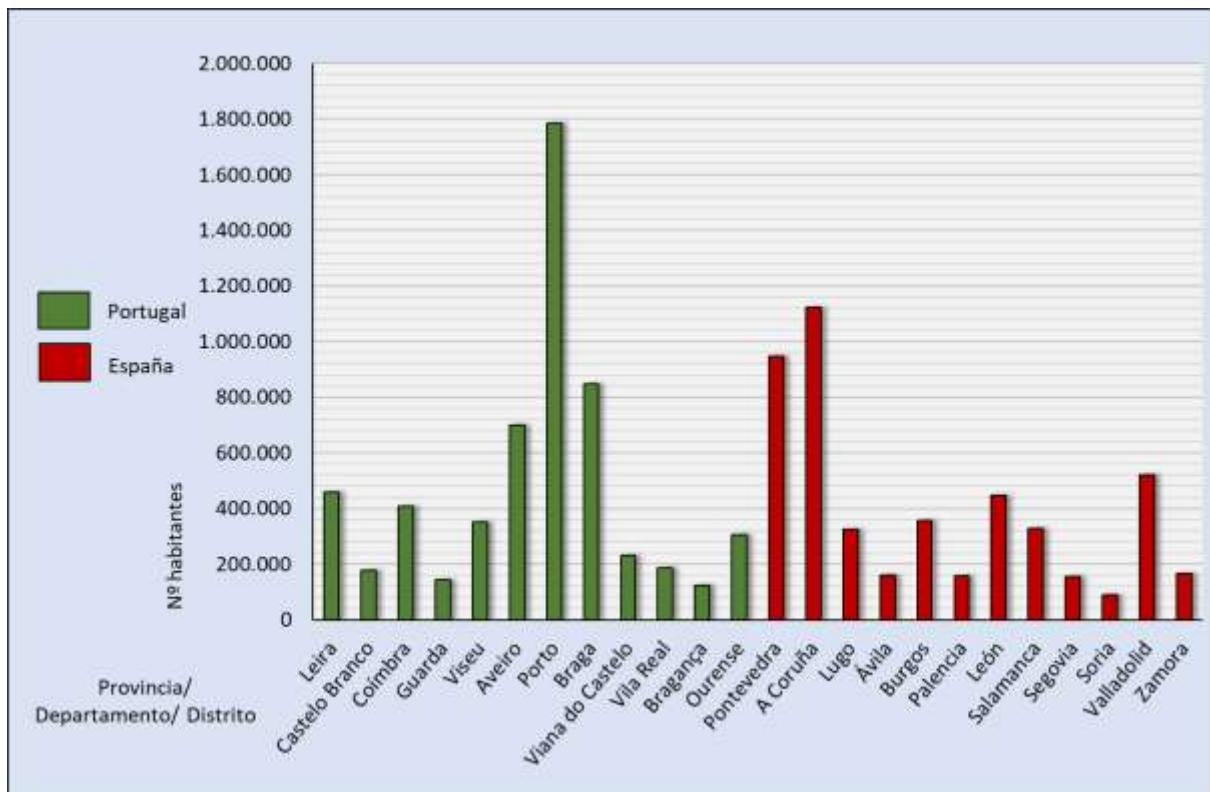
La demografía de la macrorregión está compuesta por la población de ambos países, siendo prácticamente el mismo aporte de habitantes en ambos casos. En el caso de los territorios portugueses, la población que poseen es de 5.411.634 habitantes, correspondiendo al 51,57% del total de habitantes de la macrorregión, mientras que, en el caso de los territorios españoles, la población que poseen es de 5.083.127 habitantes, correspondiendo al 48,43% del total.

Esto se puede observar mejor en la figura 13, en la cual se muestra el número de habitantes de cada territorio individual mediante un gráfico de barras, siendo de color verde representados los territorios correspondientes a Portugal y de color rojo los correspondientes a España. Se observa cómo hay varios territorios que sobresalen frente a los demás en términos de habitantes, siendo estos O Porto en el caso portugués con casi 1.800.000 habitantes, seguido de Braga con algo más de 800.000 habitantes. En el caso de España, están A Coruña con algo más de 1.000.000 de habitantes y Pontevedra con algo menos de 1.000.000 de habitantes. Cabe destacar que, O Porto no solo es el territorio que mayor población posee, sino también posee una elevada densidad de población, siendo esta de 667,94 habitantes por kilómetro cuadrado, mientras que la densidad de población más elevada del territorio español la posee A Coruña con 141,4 habitantes por kilómetro cuadrado.

TABLA 8. DEMOGRAFÍA DE LA MACRORREGIÓN DEL SUDOESTE EUROPEO.

<b>TERRITORIO</b>	<b>S (km<sup>2</sup>)</b>	<b>POBLACION</b>	<b>DENSIDAD</b>	<b>% POB</b>
Leira	3.506	458.605	130,81	4,37
Castelo Branco	6.675	177.962	26,66	1,70
Coímbra	3.947	408.551	103,51	3,89
Guarda	5.518	142.974	25,91	1,36
Viseu	5.007	351.292	70,16	3,35
Aveiro	2.808	700.787	249,57	6,68
Porto	2.673	1.785.405	667,94	17,01
Braga	2.973	846.293	284,66	8,06
Viana do Castelo	2.255	231.266	102,56	2,20
Vila Real	4.328	185.695	42,91	1,77
Bragança	6.608	122.804	18,58	1,17
Ourense	7.273	304.563	41,9	2,90
Pontevedra	4.495	946.710	210,6	9,02
A Coruña	7.950	1.123.884	141,4	10,71
Lugo	9.856	324.267	32,9	3,09
Ávila	8.048	159.764	19,9	1,52
Burgos	14.292	357.370	25,0	3,41
Palencia	8.052	157.787	19,6	1,50
León	15.581	448.573	28,8	4,27
Salamanca	12.350	327.089	26,5	3,12
Segovia	6.796	155.332	22,9	1,48
Soria	10.303	89.528	8,7	0,85
Valladolid	8.110	521.333	64,3	4,97
Zamora	10.561	166.927	15,8	1,59
<b>TOTAL</b>	<b>169.965</b>	<b>10.494.761</b>	<b>2.382</b>	<b>100,00</b>

FIGURA 13. DEMOGRAFÍA DE LA MACRORREGIÓN DEL SUROESTE EUROPEO.



FUENTE: GEOREF. ELABORACIÓN PROPIA.

En la figura 15, se observa como los principales núcleos de población se encuentran esparcidos por toda la macrorregión, aunque de distinta forma dependiendo del territorio. En el propio caso de Portugal, también se distingue la forma en la que se distribuyen estos núcleos, siendo en el Centro de Portugal de una forma más regular por todo su territorio, mientras que, en el Norte de Portugal, se observa una gran concentración en la costa, más concretamente en torno a O Porto y su área metropolitana. Por otro lado, en el territorio español, dependiendo de la Comunidad Autónoma encontramos una distribución distinta, Galicia dispone sus principales núcleos entorno a un corredor desde A Coruña hasta Vigo, pasando por las principales ciudades, a excepción de las capitales de provincia de Ourense y Lugo; Asturias a su vez ubica estos núcleos en su centro, formando un corredor Oviedo – Gijón, integrando núcleos como Mieres y Avilés; Cantabria cuenta con un menor número de núcleos de mayor tamaño siendo estos Santander Torrelavega y Castro Urdiales, conectados mediante autovías; y por último, Castilla y León distribuyendo estos núcleos por todo su territorio y coincidiendo principalmente con las capitales de provincia, aunque cabe destacar la presencia de otros núcleos como los ubicados en el



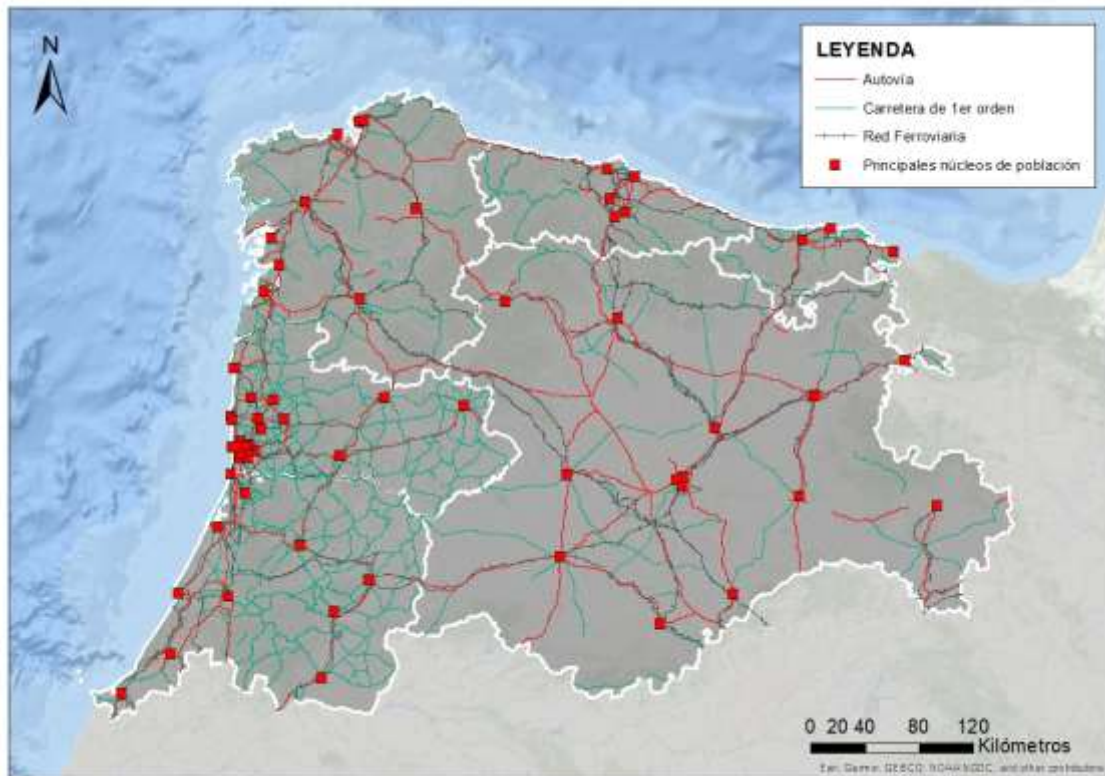
área metropolitana de Valladolid, así como Ponferrada, Aranda de Duero y Miranda de Ebro, los cuales rellenan los espacios vacíos que dejan las capitales de provincia.

La red de carreteras establece una clara conexión entre todos estos núcleos principales de la macrorregión de estudio, las autovías (en color rojo) llegan a estos núcleos urbanos y los enlazan con los más próximos permitiendo así una buena comunicación, incluso creando corredores en algunas de las áreas como las áreas costeras principalmente. Esta red permite una fácil comunicación entre los territorios de Galicia y el Norte de Portugal, al contrario que en el caso de Castilla y León con otros territorios de Portugal. También existe como en los casos anteriores, una red de carreteras de primer orden que complementan la comunicación entre estos núcleos, a la vez que los enlazan con otros núcleos de menor rango. Esta red de carreteras de primer orden se establece de diferente forma dependiendo del país en el que nos encontremos, siendo en Portugal una red más amplia y homogénea a lo largo de todo el territorio, mientras que, en el caso de España, esta red de carreteras es mucho más pobre al existir mayor número de carreteras de otros ordenes (segundo orden, tercer orden, etc.) en estos territorios.

En cuanto a la red ferroviaria, esta se distribuye enlazando los principales núcleos urbanos más cercanos entre sí en el caso de España, a través de líneas costeras y enlazando estas con núcleos interiores. Mientras que, en Portugal, esta red ferroviaria se establece principalmente en el área litoral creando un corredor, enlazando a su vez con Vigo, Galicia por el norte, aunque esta red también llega a ciudades interiores del Centro de Portugal e incluso enlaza con España a través de Salamanca, Castilla y León.

Cabe resaltar que existe una excepción como es la de la ciudad de Soria, situada en la parte más oriental de la región, la cual no solo se encuentra alejada del resto de núcleos, sino que también se encuentra excluida de todas estas redes, siendo su comunicación con otros núcleos cercanos a través de carreteras de ordenes inferiores.

FIGURA 15. REDES DE TRANSPORTE Y PRINCIPALES NÚCLEOS URBANOS DE LA MACRORREGIÓN DEL SUROESTE EUROPEO.

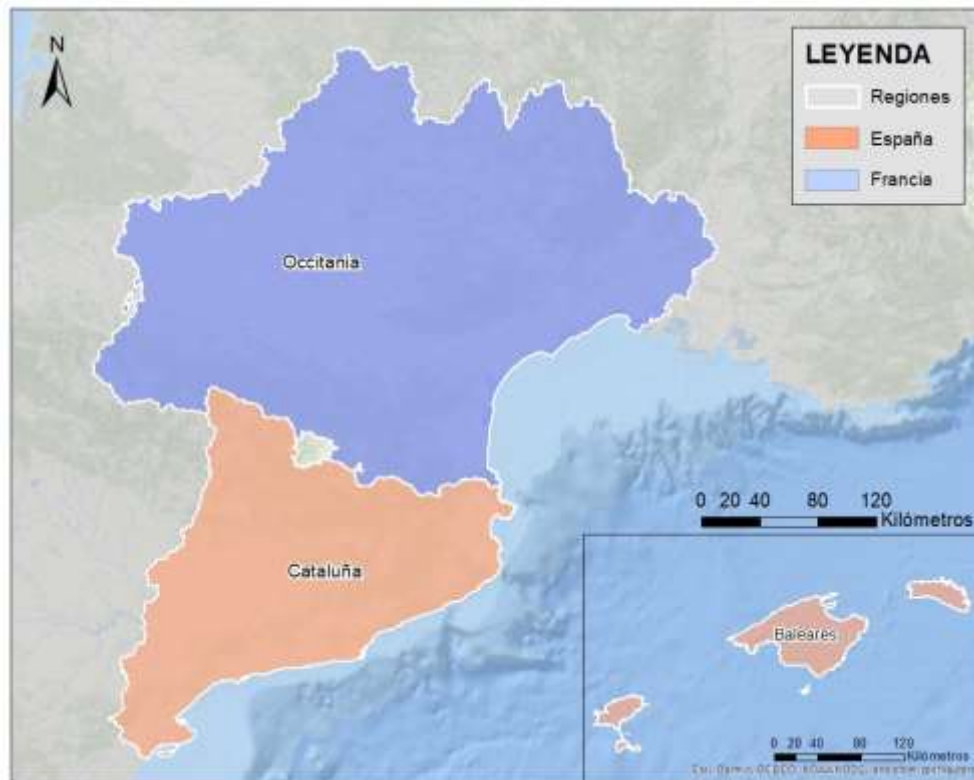


FUENTE: EUROFABRIK. ELABORACIÓN PROPIA.

#### 4.1.5 EURORREGIÓN PIRINEOS – MEDITERRÁNEO

La eurorregión de los Pirineos – Mediterráneo está compuesta por territorios tanto de Francia como de España, como se observa en la figura 14, siendo por parte de Francia en color azul, el territorio comprendido por la región de Occitania y por parte de España en color naranja, los territorios correspondientes a las Comunidades Autónomas de Cataluña y las Islas Baleares.

FIGURA 14. ÁMBITO DE ACTUACIÓN DE LA EURORREGIÓN PIRINEOS – MEDITERRÁNEO.



ELABORACIÓN PROPIA.

Los NUTS III que componen esta eurorregión se encuentran dispuestos en la tabla 9, siendo por parte de Francia los siguientes: Aude, Gard, Hèrault, Lozère, Pyrénées-Orientales, Ariège, Aveyron, Haute-Garonne, Gers, Lot, Hautes-Pyrénées, Tarn y Tarn-et-Garonne, y por parte de España los territorios correspondientes a las provincias de Baleares, Tarragona, Lleida, Girona y Barcelona.

TABLA 9. NUTS III PERTENECIENTES A LA EURORREGIÓN PIRINEOS – MEDITERRÁNEO

EURORREGIÓN	NUTS III
Pirineos - Mediterráneo	Aude, Gard, Hèrault, Lozère, Pyrénées-Orientales, Ariège, Aveyron, Haute-Garonne, Gers, Lot, Hautes-Pyrénées, Tarn, Tarn-et-Garonne, Baleares, Tarragona, Lleida, Girona y Barcelona.

La demografía de la eurorregión está compuesta por la población de ambos territorios franceses y españoles, siendo por parte de España el principal aporte de población con 9.111.869 habitantes, correspondiendo al 59,90% de la población total de la región, mientras que por parte de Francia el aporte es de 6.101.005 habitantes, correspondiéndose con el 41,10% del total.

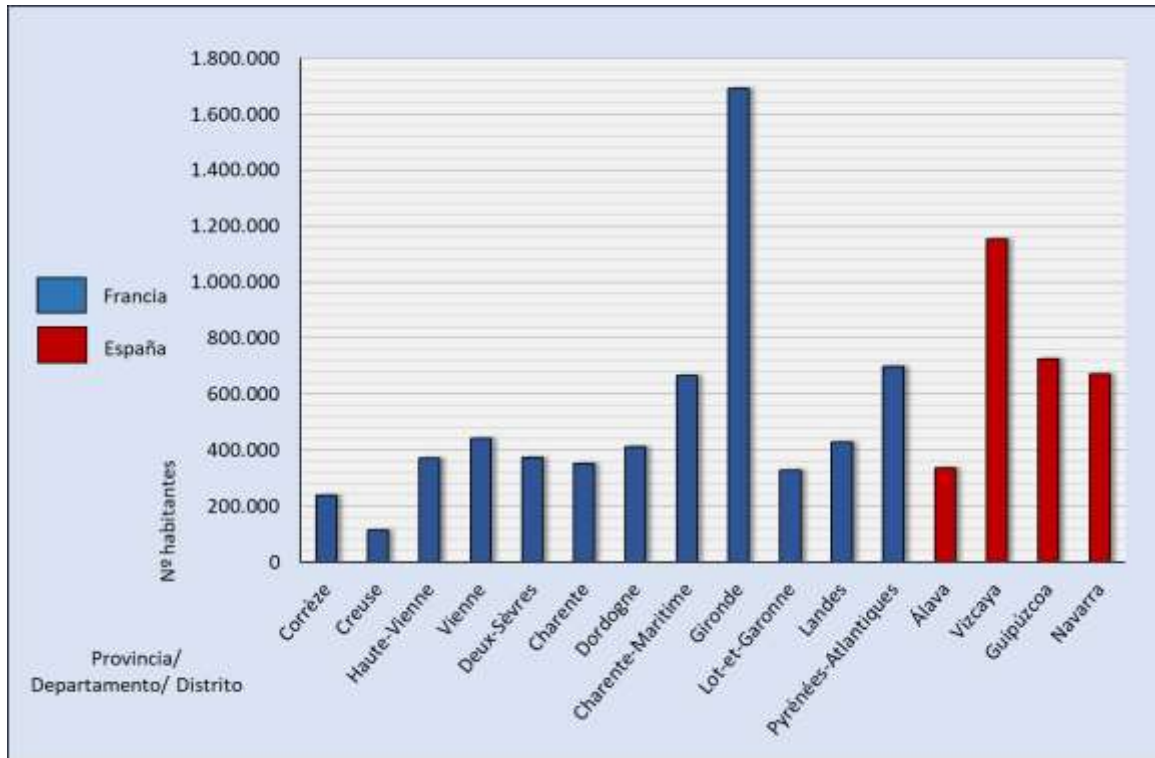
Esto se observa mejor en la figura 15, donde se muestran las poblaciones de todos los territorios que componen esta eurorregión mediante un gráfico de barras, siendo representados los territorios franceses de color azul y los españoles de color rojo. A pesar del gran aporte de población de ambos países a la eurorregión, se observa como uno de estos territorios sobresale frente al resto, siendo este el correspondiente a la provincia de Barcelona, la cual tiene una cifra de 5.797.356 habitantes, casi igual al aporte total de los territorios franceses en su conjunto. También destacar la elevada densidad de población que posee este territorio de Barcelona, siendo de 749,7 habitantes por kilómetro cuadrado.

*TABLA 10. DEMOGRAFÍA DE LA EURORREGIÓN PIRINEOS – MEDITERRÁNEO.*

<b>TERRITORIO</b>	<b>S (km<sup>2</sup>)</b>	<b>POBLACIÓN</b>	<b>DENSIDAD</b>	<b>% POB</b>
Lozère	5.172,1	76.648	14,8	0,50
Gard	5.875,4	757.435	128,9	4,98
Hérault	6.234,5	1.232.805	197,7	8,10
Pyrénées-Orientales	4.150,4	490.594	118,2	3,22
Aude	6.354,6	379.775	59,8	2,50
Ariège	4.921,5	154.581	31,4	1,02
Aveyron	8.770,1	279.504	31,9	1,84
Tarn	5.784,1	394.546	68,2	2,59
Haute-Garonne	6.365,1	1.470.367	231,0	9,67
Lot	5.221,9	175.308	33,6	1,15
Tarn-et-Garonne	3.730,2	266.039	71,3	1,75
Gers	6.303,6	192.820	30,6	1,27
Hautes-Pyrénées	4.528,8	230.583	50,9	1,52
Lleida	12.150	447.343	36,8	2,94
Girona	5.910	808.672	136,8	5,32
Barcelona	7.733	5.797.356	749,7	38,11

Tarragona	6.303	848.592	134,6	5,58
Baleares	4.992	1.209.906	242,4	7,95
TOTAL	110.500,30	15.212.874,00	2.368,60	100,00

FIGURA 15. DEMOGRAFÍA DE LA EURORREGIÓN PIRINEOS – MEDITERRÁNEO.



FUENTE: GEOREF. ELABORACIÓN PROPIA.

Los principales núcleos de población de esta eurorregión se distribuyen de forma irregular, dando lugar a zonas vacías o mejor dicho con presencia de entidades de menor tamaño. Esta distribución irregular concentra estos principales núcleos urbanos entorno a zonas de litoral y áreas metropolitanas como caso más destacable, el de la ciudad de Barcelona, la cual concentra un gran número de estos núcleos en su área metropolitana, llegando a ser la gran mayoría de los existentes en la totalidad del territorio de la eurorregión.

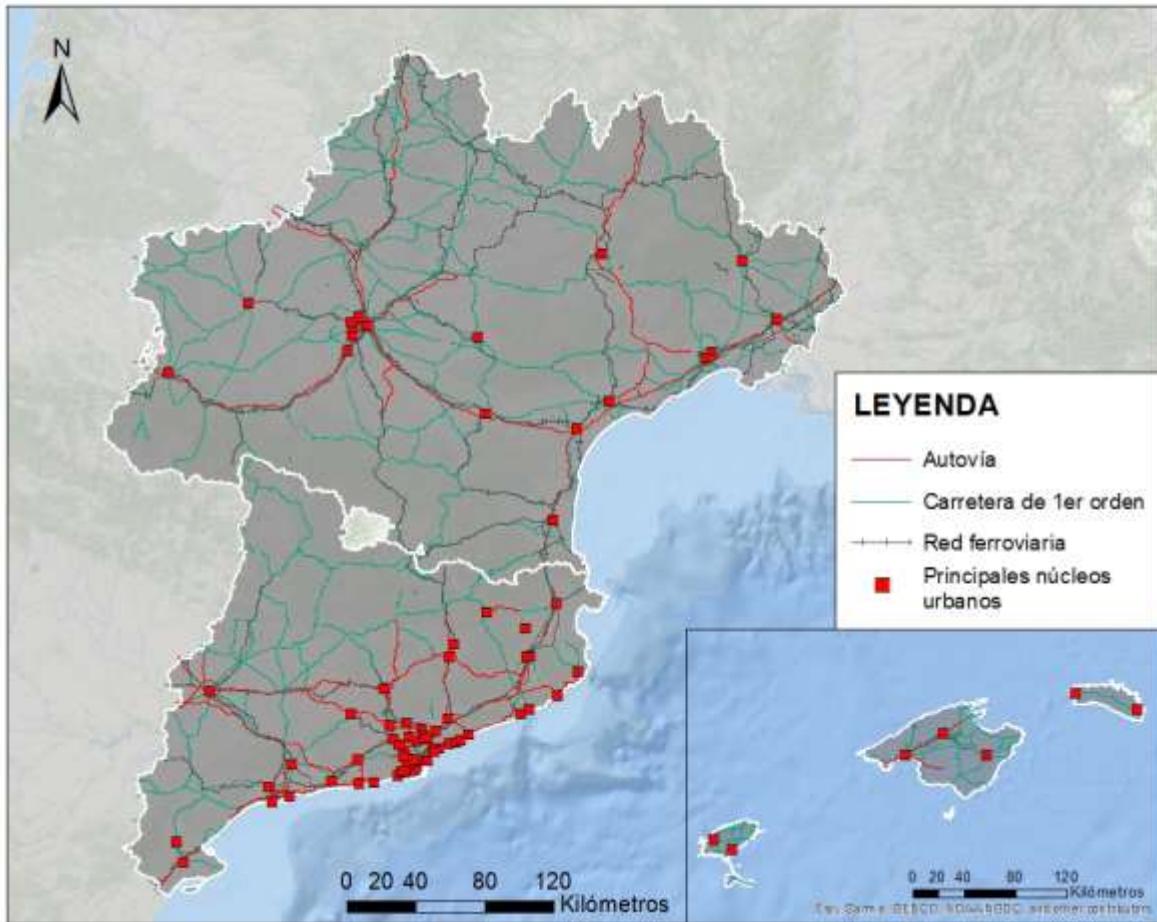
La red de carreteras establece una fácil conexión entre estos núcleos mencionados, dando lugar a la ubicación estratégica de las autovías (en color rojo), las cuales se encuentran conectando estos núcleos, dotando a estas áreas de redes de comunicación que no poseen las áreas de estos territorios donde no se encuentran los principales núcleos urbanos como

el noroeste de Cataluña y la franja de norte a sur de la zona centro de Occitania. También existen redes de carreteras de primer orden (en color verde) en ambos territorios, observando una diferencia con las eurorregiones anteriores donde Portugal poseía amplias redes de carreteras de primer orden, pero en el caso de España, estas redes eran más escasas, siendo en esta eurorregión una red bastante ramificada en los territorios de ambos países, aunque en el caso de España se encuentran principalmente en las zonas donde no se encuentran principalmente estos núcleos urbanos de mayor tamaño.

La red ferroviaria a su vez posee en términos generales unas características similares a la red de autovías, dado que siguen prácticamente los mismos trazados, a excepción de alguna ramificación en el norte de Occitania donde no existen autovías. Cabe destacar que la red ferroviaria posee más conexiones entre los territorios de ambos países frente a las autovías.

También hay que comentar el caso de Baleares, ya que, al encontrarse en un archipiélago conformado por varias islas, no posee conexión con el resto de los territorios mediante estas redes de transporte. En general, posee redes de carreteras de primer orden que unen los núcleos urbanos de cada isla, mientras que en Mallorca existen también autovías y red ferroviaria que une los principales núcleos de esta isla.

FIGURA 16. REDES DE TRANSPORTE Y PRINCIPALES NÚCLEOS URBANOS DE LA EURORREGIÓN PIRINEOS - MEDITERRÁNEO.

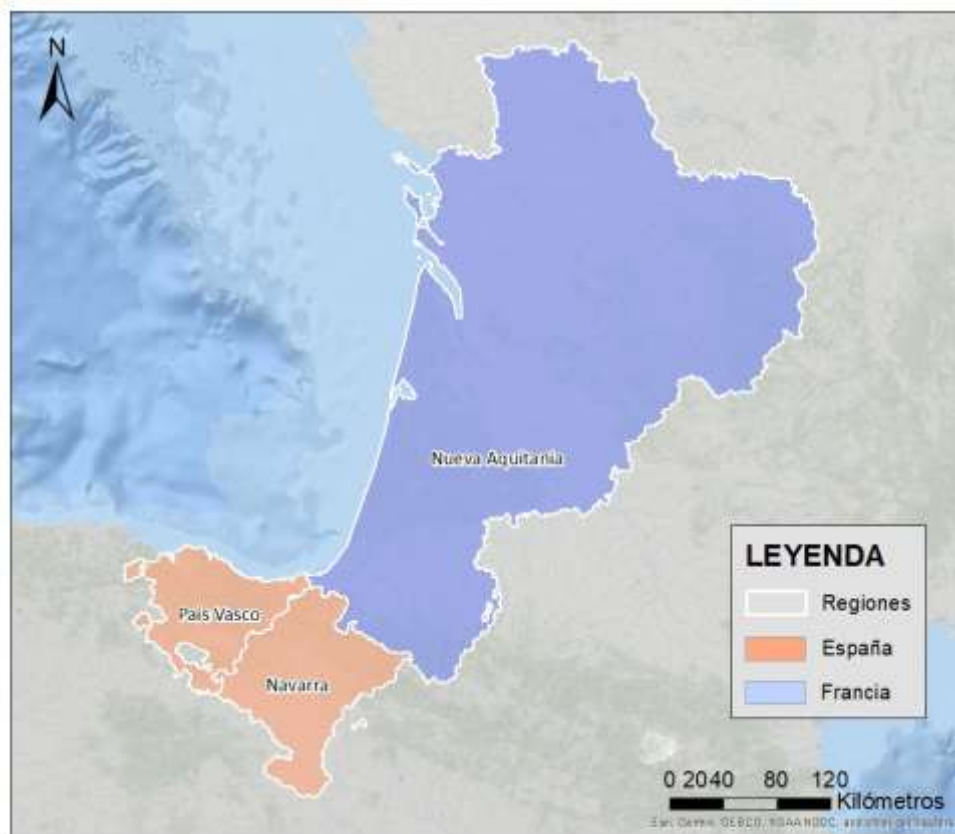


FUENTE: EUROFABRIK. ELABORACIÓN PROPIA.

#### 4.1.6 EURORREGIÓN NUEVA AQUITANIA – EUSKADI – NAVARRA

La eurorregión de Nueva Aquitania – Euskadi – Navarra se compone por territorios tanto de Francia como de España, se observa en la figura 17 como en color azul se representan los territorios correspondientes a Francia, siendo los de Nueva Aquitania y en color naranja los territorios correspondientes a España, siendo los de las Comunidades Autónomas de Navarra y el País Vasco.

FIGURA 17. ÁMBITO DE ACTUACIÓN DE LA EURORREGIÓN NUEVA AQUITANIA – EUSKADI – NAVARRA.



ELABORACIÓN PROPIA

Los NUTS III que componen esta eurorregión se muestran en la tabla 11, en el caso de Francia forman parte los siguientes: Dordogne, Gironde, Landes, Lot-et-Garonne, Pyrénées-Atlantiques, Corrèze, Creuse, Haute-Vienne, Charente-Maritime, Deux-Sèvres y Vienne, y en el caso de España los correspondientes a las provincias de Navarra, Vizcaya, Álava y Guipúzcoa.

TABLA 11. NUTS III PERTENECIENTES A LA EURORREGIÓN NUEVA AQUITANIA – EUSKADI – NAVARRA

EURORREGIÓN	NUTS III
Nueva Aquitania – Euskadi – Navarra	Dordogne, Gironde, Landes, Lot-et-Garonne, Pyrénées-Atlantiques, Corrèze, Creuse, Haute-Vienne, Charente-Maritime, Deux-Sèvres, Vienne, Navarra, Vizcaya, Álava y Guipúzcoa.



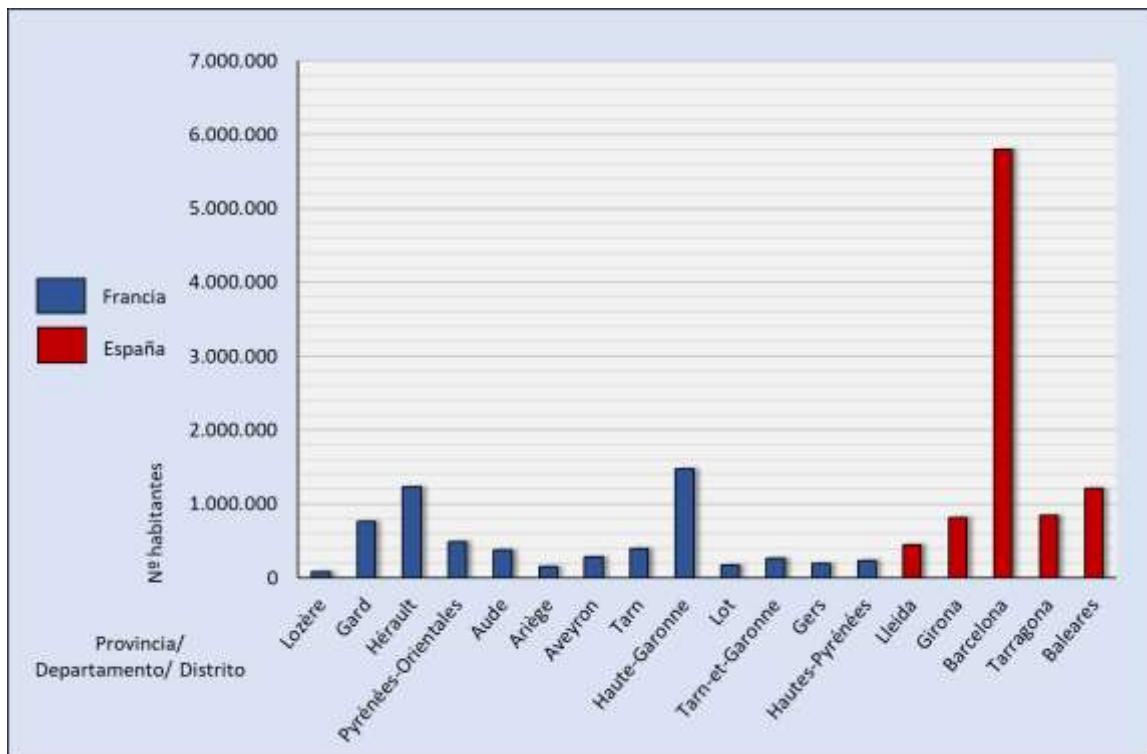
En cuanto a la demografía de esta eurorregión, se compone por la población de los territorios de ambos países, siendo los territorios franceses quien aportan la gran mayoría de la población con 6.110.365 habitantes, correspondiendo al 67,90% de la población total de la eurorregión, mientras que los territorios españoles aportan 2.888.457 habitantes, correspondiendo al 32,10% del total.

Esto se puede observar mejor en la figura 18, en la cual se disponen las poblaciones de todos los territorios que integran esta eurorregión mediante un gráfico de barras, donde en color azul se representan las poblaciones de los territorios franceses y en color rojo las poblaciones de los territorios españoles. Se observa como destacan dos territorios que poseen un número de habitantes bastante superior al resto de territorios con poblaciones por encima del millón de habitantes, siendo Gironde por parte de Francia con 1.691.437 habitantes, correspondiendo con el 18,80% del total de habitantes de la eurorregión, y Vizcaya por parte de España con 1.153.282 habitantes, correspondiendo con el 12,82% del total.

*TABLA 12. DEMOGRAFÍA DE LA EURORREGIÓN NUEVA AQUITANIA – EUSKADI – NAVARRA.*

<b>TERRITORIO</b>	<b>S (km<sup>2</sup>)</b>	<b>POBLACIÓN</b>	<b>DENSIDAD</b>	<b>% POB</b>
Corrèze	5.889,8	237.077	40,3	2,63
Creuse	5.589,6	113.106	20,2	1,26
Haute-Vienne	5.547,4	370.113	66,7	4,11
Vienne	7.025,9	441.534	62,8	4,91
Deux-Sèvres	6.028,9	373.899	62,0	4,15
Charente	5.964,0	351.036	58,9	3,90
Dordogne	9.204,7	411.382	44,7	4,57
Charente-Maritime	6.898,6	665.904	96,5	7,40
Gironde	10.168,6	1.691.437	166,3	18,80
Lot-et-Garonne	5.382,6	328.309	61,0	3,65
Landes	9.352,7	428.669	45,8	4,76
Pyrénées-Atlantiques	7.696,4	697.899	90,7	7,76
Álava	3.038	336.308	110,7	3,74
Vizcaya	2.217	1.153.282	520,2	12,82
Guipúzcoa	1.909	726.712	380,7	8,08
Navarra	10.391	672.155	64,7	7,47
<b>TOTAL</b>	<b>102.304,20</b>	<b>8.998.822,00</b>	<b>1.892,20</b>	<b>100,00</b>

FIGURA 18. DEMOGRAFÍA DE LA EURORREGIÓN NUEVA AQUITANIA – EUSKADI – NAVARRA.



FUENTE: GEOREF. ELABORACIÓN PROPIA.

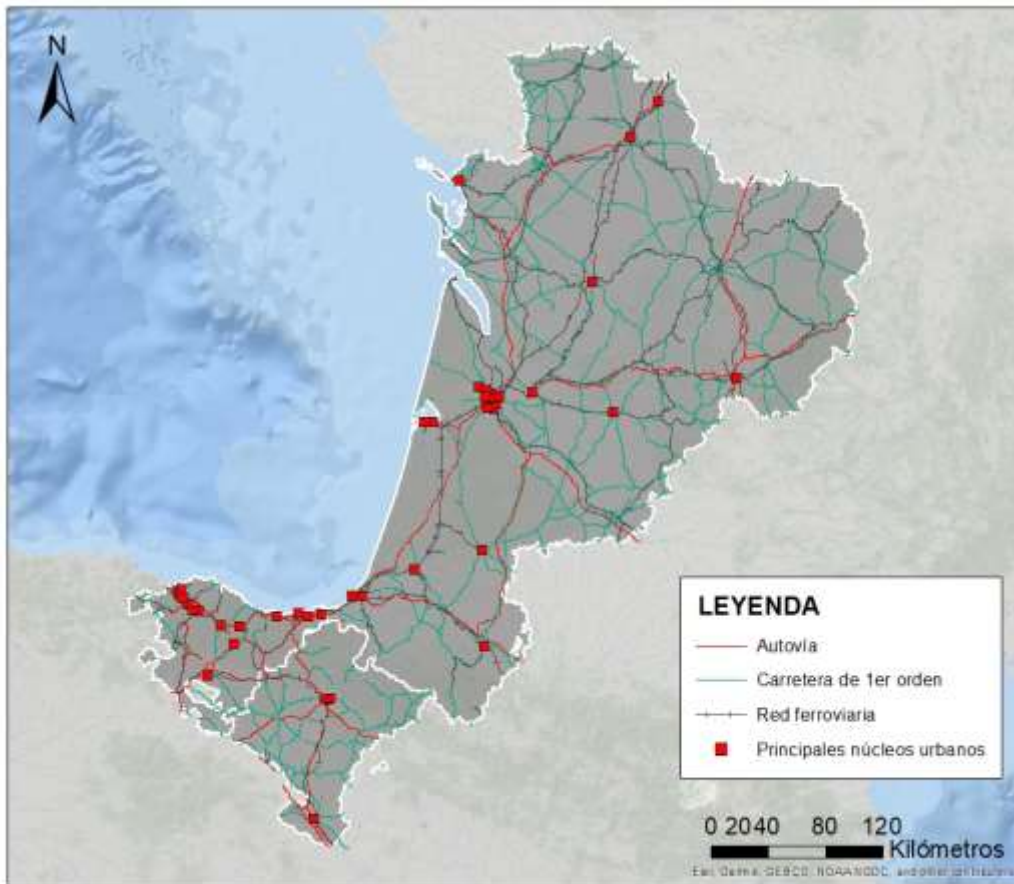
Los principales núcleos de población de esta eurorregión se distribuyen de una forma irregular, dando lugar a zonas vacías o con mayor presencia de entidades de menor tamaño, así como de varias concentraciones de este tipo de núcleos. Esta distribución de forma irregular conforma concentraciones en dos áreas principalmente, una de ellas en torno a la ciudad de Bordeaux (Burdeos), siendo esta su área metropolitana, y la otra de estas áreas se da en el norte del País Vasco, conformando un corredor de oeste a este uniendo ciudades como Bilbao y San Sebastián, así como sus áreas metropolitanas e incluso llegando hasta la ciudad francesa de Bayona (Bayona). También existen otros de estos núcleos dispersos por Nueva Aquitania, así como por el sur del País Vasco, siendo este Vitoria – Gasteiz y por la Comunidad Foral de Navarra siendo su capital y núcleos colindantes de su área metropolitana.

La red de carreteras se conforma por autovías, representadas de color rojo y carreteras de primer orden, representadas en color verde. En el caso de las autovías, estas conectan casi en su totalidad los principales núcleos de población mencionados, siendo en España una conexión más efectiva, pudiendo ser por su mayor proximidad entre estos, mientras que, en Francia al poseer una mayor extensión de territorio y una mayor distancia entre estos núcleos, no todos se encuentran conectados por esta red de autovías, como es el caso de un par de núcleos ubicados más hacia el interior de la región. Cabe destacar la unión mediante estas autovías de las ciudades de mayor tamaño mencionadas anteriormente, Burdeos y Vizcaya, así como de sus áreas metropolitanas y los núcleos ubicados entre ambas ciudades, creando así un corredor.

También existen redes de carreteras de primer orden, representadas en color verde, las cuales, en los casos de Navarra, principalmente en la mitad sur y de Nueva Aquitania, en las zonas norte y este, son más ramificadas que en el País Vasco. Estas ramificaciones articulan el resto del territorio donde no se encuentran por lo general estos núcleos de mayor tamaño, lo que supone el medio de conexión entre otras entidades de menor categoría.

La red ferroviaria posee diferentes características en cada uno de los territorios, siendo en Navarra menos presente, aunque une sus principales núcleos a la vez que los comunica con el País Vasco, el cual posee una red similar a la de autovías, la cual une todos estos núcleos de mayor tamaño. El caso contrario a Navarra es el de Nueva Aquitania, donde se observa una red ferroviaria bastante ramificada permitiendo una mayor articulación territorial. Esto permite al igual que con las autovías, una comunicación entre el corredor formado por las principales ciudades del norte del País Vasco y el área metropolitana de la ciudad francesa de Burdeos.

FIGURA 19. REDES DE TRANSPORTE Y PRINCIPALES NÚCLEOS URBANOS DE LA EURORREGION NUEVA AQUITANIA – EUSKADI - NAVARRA.



FUENTE: EUROFABRIK. ELABORACIÓN PROPIA.

## 4.2 Eurociudades en España

En el territorio español existen diversas eurociudades, las cuales se encuentran situadas en fronteras con otros países europeos como son Portugal y Francia. Estas entidades tratan de colaborar promoviendo el desarrollo en ambos territorios en ámbitos como el socio – económico, cultural, medio ambiental, etc., mediante el aprovechamiento de los recursos conjuntos, así como su cercanía.

La financiación de las eurociudades resulta a través de varias fuentes como fondos europeos, nacionales, regionales y recursos de carácter local. Los fondos europeos se dividen a su vez en Programas de Cooperación Transfronteriza Europea INTERREG, el fondo FEDER y el Programa de Europa con los Ciudadanos. Los siguientes vienen dados por los gobiernos nacionales, gobiernos regionales y entidades locales, mientras que los recursos propios pueden ser presupuestos municipales y aportaciones públicas y privadas.

Aunque también pueden darse otras formas de financiación mediante otros tipos de programas y subvenciones.

En la figura 20 se muestran las eurociudades presentes en España (representado de color naranja), las cuales se distribuyen por las fronteras de los países de Portugal (representado de color verde) y Francia (representado de color azul), encontrando en la primera de estas las siguientes: Tomiño – Vila nova de Cerveira, Tui – Valença, Monçao – Salvaterra de Miño, Chaves – Verín, la eurociudad Puerta de Europa (Ciudad Rodrigo – Fuentes de Oñoro – Almeida – Vilar Formoso), la eurociudad EUROBEC (Badajoz – Elvas – Campomaior) y la eurociudad del Guadiana, siendo esta última situada en la parte más meridional de la frontera con Portugal, así como de todo el conjunto de eurociudades del territorio español.

Mientras que, por otro lado, en la frontera con Francia se encuentra la eurociudad de Bayona – San Sebastián, siendo está ubicada en la parte más occidental de la frontera con Francia, así como en la parte más oriental de todo el conjunto conformado por todas las eurociudades ubicadas en el territorio español.

En un contexto general, las características de las eurociudades localizadas en España son las siguiente:

La principal eurociudad podría considerarse la de **Chaves – Verín**, siendo establecida como la primera eurociudad de toda la Unión Europea, siendo un ejemplo pionero en cuanto a la cooperación entre entidades pertenecientes a dos países diferentes. Esta se encuentra conformada por las propias ciudades de Chaves en Portugal y de Verín en España, esta se crea en el año 2007, aunque anteriormente ya existía una relación de cooperación entre ambas entidades.

La **Eurociudad Tui – Valença** se crea en el año 2012, siendo conformada por los propios municipios de Valença en Portugal y Tui en España. Ambas entidades quedaron conectadas a partir del año 1895 con la construcción de un puente que permitió un mejor acceso entre estas, dando lugar a un proceso de cooperación.

La **Eurociudad del Guadiana** se crea en el año 2013, la cual está formada por tres municipios, siendo dos de ellos portugueses, Castre Marim y Vila Real de San Antonio, y el restante, español, Ayamonte. Esta unión se debe a la importancia del río Guadiana en este territorio, tratando de llevar a cabo una cooperación que permita una unión basada en ámbitos sociales, culturales y medioambientales.

La **Eurociudad Monçao – Salvaterra de Miño** se crea en el año 2015, comprendiendo la propia villa de Monçao en territorio portugués y el municipio de Salvaterra de Miño en territorio español. Al igual que en la eurociudad anterior, ambos núcleos quedan conectados a raíz de la construcción de un puente, siendo en este caso en el año 1995. Tras esto, se produjo una mejora en las relaciones sociales, económicas y culturales entre ambas entidades.

La **Eurociudad Tomiño – Vila Nova de Cerveira** se crea en el año 2018, esta comprende la unión de los municipios de Cerveira en Portugal y Tomiño en España. Ambos municipios se encuentran a orillas del río Miño, estando separados por apenas 180 metros, los cuales comparten perfectamente distintos tipos de recursos y servicios, así como una consolidada relación económica.

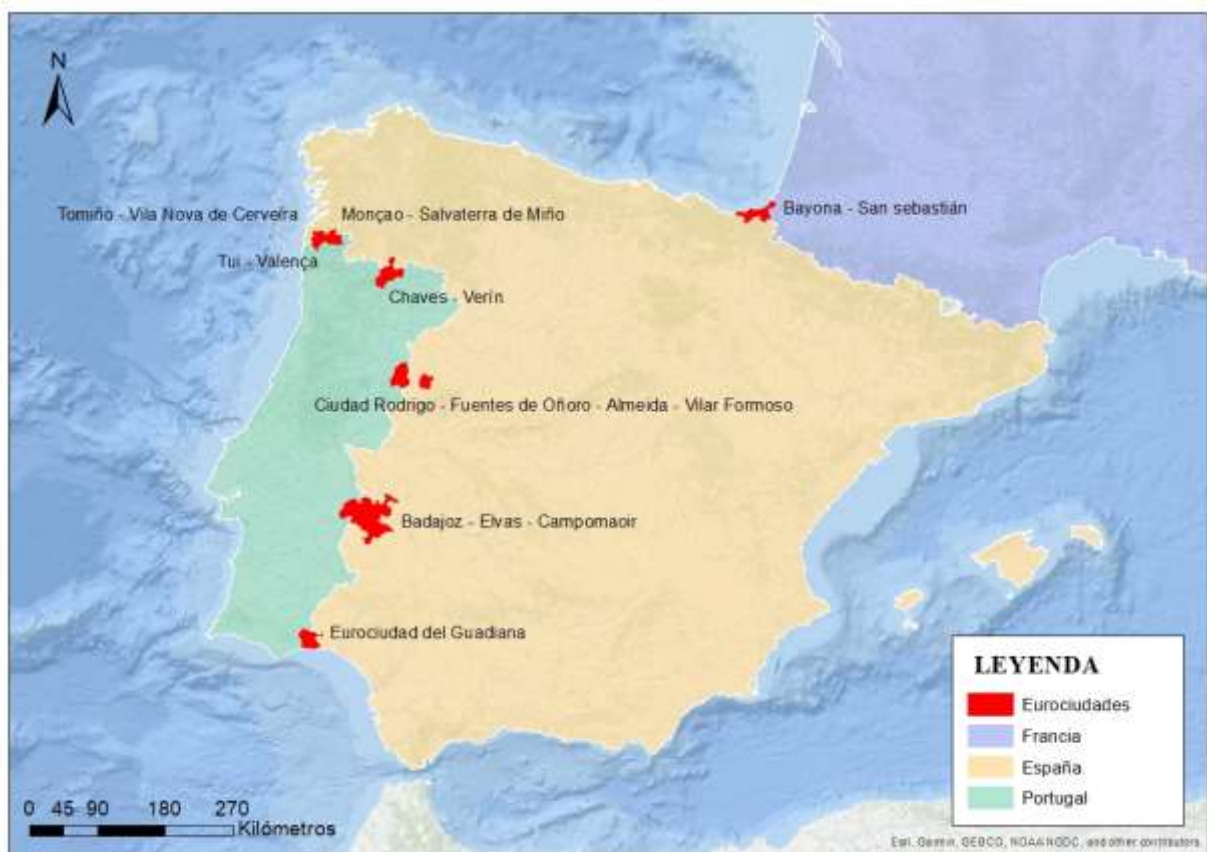
La **Eurociudad EUROBEC** se crea en el año 2018, esta comprende tres entidades distintas, siendo dos de ellas por parte de Portugal, el municipio de Campomaior y la ciudad de Elvas, y otra por parte de España, la ciudad de Badajoz. Esta unión, tiene como finalidad de dotar de una mejor calidad de vida a los ciudadanos de los núcleos integrantes, mediante la realización de proyectos y la cooperación en cuanto a recursos y servicios.

La **Eurociudad Puerta de Europa** supone la creación de una entidad integrada por cuatro municipios, siendo por parte de España dos de ellos, Ciudad Rodrigo y Fuentes de Oñoro, mientras que, por parte de Portugal, los municipios de Almeida y Vilar Formoso. Esta eurociudad constituirá a su vez una AECT.

La **Eurociudad vasca de Bayona – San Sebastián** trata de un corredor en el Arco Atlántico de unos 50 kilómetros que une las ciudades de San Sebastián y Bayona, el cual conforma una conurbación formada por la unión de diversos territorios entre ambas entidades, ya que se pretendía crear una nueva metrópolis en Europa. La finalidad de esta unión es la cooperación en cuanto a los gobiernos, las infraestructuras y la preservación del medio natural.

Cabe destacar que en la figura 20, se puede observar como en la parte más occidental de la frontera entre España y Portugal las eurociudades de Tomiño – Vila Nova de Cerveira, Tui – Valença y Monçao – Savaterra de Miño conforman una única entidad, esto es debido a la proximidad entre los municipios que conforman, las cuales se integran conjuntamente en la AECT Río Minho.

FIGURA 20. EUROCIUDADES EN ESPAÑA.



ELABORACIÓN PROPIA.

La AECT Río Minho trata de una Agrupación Europea de Cooperación Territorial, donde promueve una cooperación transfronteriza por parte de las entidades locales a ambos lados de la frontera, siendo puestos en común diversos proyectos y prácticas para una mejor coordinación de todo el territorio participante.

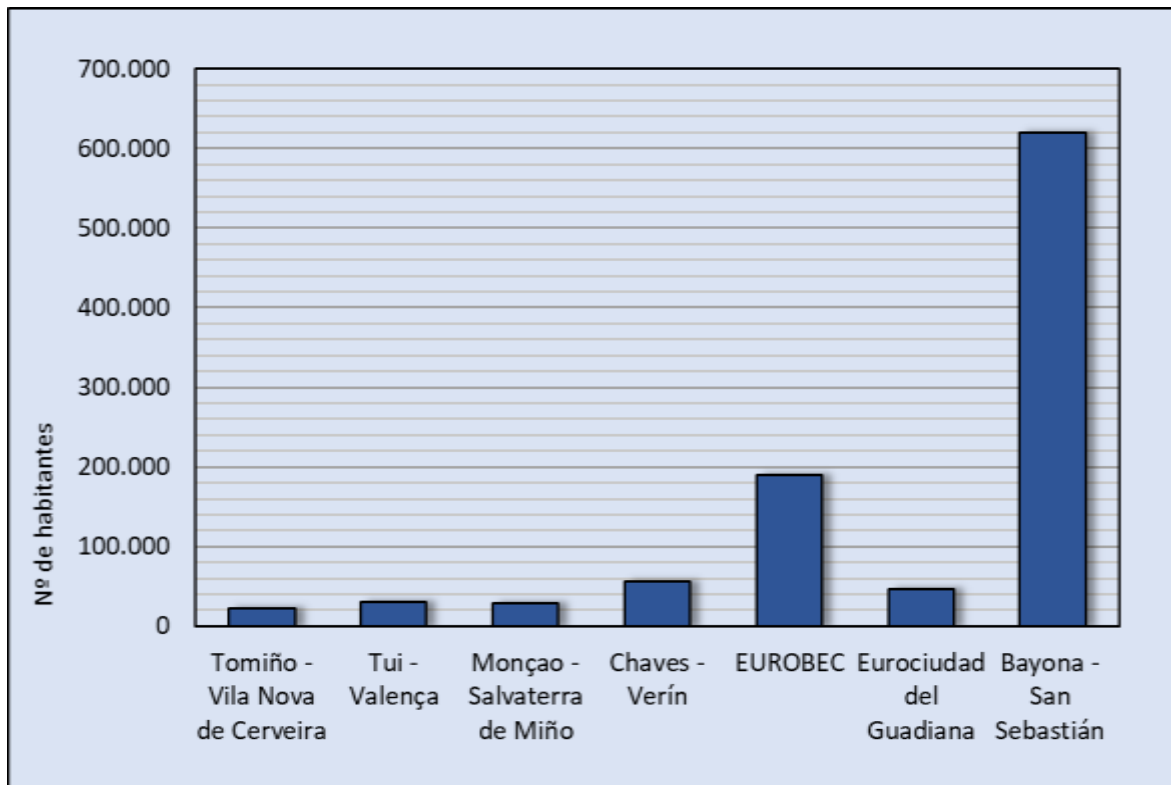




la eurociudad de Bayona – San Sebastián se debe a la conurbación que forma, siendo la población del núcleo cabecera de unos 190.000 habitantes, similar al total de EUROBEC.

El resto de las entidades muestran unas poblaciones mucho más reducidas en comparación con estas dos primeras, la tercera con mayor número de habitantes es la de Chaves – Verín con casi 60.000 habitantes, seguida de la eurociudad del Guadiana con algo menos de 50.000 habitantes. Las tres eurociudades restantes se disponen en el siguiente orden: Tui – Valença, Monçao – Salvaterra de Miño y Tomiño – Vila Nova de Cerveira, siendo sus poblaciones de menos de 30.000 habitantes e incluso en la última de ellas, apenas sobrepasa los 20.000 habitantes.

FIGURA 22. DEMOGRAFÍA DE LAS EUROCIUDADES DE ESPAÑA



FUENTE: ASOCIACIÓN ESPAÑOLA DE CIENCIA REGIONAL. ELABORACIÓN PROPIA.

## **5. COOPERACIÓN TRANSFRONTERIZA**

Para introducir los programas Interreg, primero se debe establecer un contexto, explicando el origen de la cooperación territorial europea a través de estos programas, así como la forma en la que se establece en los distintos territorios que abarcan sus áreas de influencia, siendo algunos de estos las distintas eurorregiones que se encuentran en España.

### **5.1 Cooperación territorial en Europa**

La cooperación territorial europea lleva formando parte de la política de cohesión Europea desde el año 1990, a través de un programa denominado “Interreg” en la que se busca el esfuerzo conjunto de varios territorios para poder solventar diversos problemas, así como sacar el máximo potencial de territorios transfronterizos que en ocasiones obtienen un menor desarrollo en el conjunto del total nacional, pudiendo trabajar conjuntamente organismos públicos, locales, regionales e incluso nacionales, como es el caso de la eurorregión EUREGIO, la cual enlaza los ya mencionados anteriormente territorios alemanes y neerlandeses, permitiendo así su cooperación para favorecer su desarrollo.

La importancia de una política de cohesión en la Unión Europea es necesaria debido a la disparidad entre las regiones que conforman este territorio, por lo que se opta por lograr un desarrollo de estas regiones más desfavorecidas con el fin de aumentar el desarrollo territorial, social y económico de estas. Estas mencionadas diferencias entre territorios europeos no son exclusivamente actuales en la Unión Europea, ya que también existían anteriormente en estos territorios cuando conformaban la Comunidad Económica Europea (CEE).

En los inicios de la Comunidad Económica Europea las políticas Regionales de carácter comunitario eran inexistentes, dado que los países que la conformaban veían innecesaria la creación de políticas y programas de cooperación en el ámbito externo al nacional, a excepción de Italia, debido a que en los territorios con mayor riqueza se tenía una

perspectiva de pérdidas de capital a nivel general, siendo favorecidos los países con un menor capital. Esto cambiaría con el paso del tiempo, ya que desde Francia, el economista Robert Marjolin, estableció que para poder extender las fronteras de la Comunidad Económica Europea mediante la integración de nuevos territorios, primero debían solucionarse los problemas que esta tenía, siendo uno de los principales el menor desarrollo de las regiones fronterizas entre los países integrantes, así como también las regiones subdesarrolladas, las regiones con elevadas congestiones, las regiones en camino de una nueva reconversión, etc.

En el año 1957, se establecieron un par de fondos a través del Tratado de Roma, los cuales actuarían como elementos que facilitarían la integración de los territorios y el desarrollo en el conjunto europeo, los cuales son el Fondo Social Europeo (FSE) y el Fondo Europeo de Orientación y Garantía Agrícola (FEOGA).

En el año 1975, se crea el Fondo Europeo de Desarrollo Regional (FEDER), uno de los programas creados por la Unión Europea con el fin de apoyar económicamente la política de cohesión europea y mediante cofinanciación a las regiones menos desarrolladas de los países integrantes a la Unión Europea, mejorando el desarrollo, nivel de vida y tratando los problemas sufridos en estas regiones, pudiendo ser estos de distinto carácter como natural, demográfico, situación geográfica, etc., favoreciendo así a una mayor igualdad entre los territorios pertenecientes a la Unión, mediante subvenciones gestionadas por las administraciones públicas.

El FEDER persigue principalmente dos objetivos:

- La inversión destinada al crecimiento y empleo, siendo esta orientada al mercado laboral y las economías de las regiones integrantes, son el fin de un aumento de su productividad.
- La cooperación territorial europea, teniendo esta como fin reforzar las cooperaciones transfronterizas, transnacionales e interregionales dentro del marco territorial de la Unión Europea.

Dentro de los dos objetivos principales se subdividen en:

- Conseguir efectuar los objetivos establecidos por la Estrategia Europea de crecimiento inteligente, sostenible e integrador.
- Obtención de mayores resultados en beneficio de la sociedad.
- Mayor financiación de la Unión Europea.
- Aumentar el desarrollo de las capacidades del capital humano.
- Mejor acceso de las pymes a la financiación.
- Mejor entorno empresarial destinado a la innovación.

También existen unas nuevas actuaciones y programas impulsados a través del Fondo Europeo de Desarrollo Regional como son los siguientes:

- Una mayor demanda de las TIC, favoreciendo al desarrollo de las mismas a través de diversos servicios y productos, al comercio electrónico
- Apostar por la digitalización mediante la alfabetización digital, el e-gobierno, la e-inclusión, la e-cultura y la e-salud.

En la actualidad, el programa Interreg se encuentra conformado por con un conjunto total de 107 programas, siendo uno de los instrumentos clave para el funcionamiento la cooperación entre territorios europeos, a través de la política de cohesión de la Unión. Eso se traduce en la mejora de relaciones a través de las fronteras entre países, abordando y solucionando desafíos comunes, mejorando los servicios y la calidad de vida de los ciudadanos a ambos lados de la frontera.

La división de los territorios integrantes de estos programas se realiza mediante los llamados NUTS III, siendo NUTS (Nomenclatura de Unidades Territoriales) la nomenclatura utilizada por la Unión Europea para subdividir el territorio europeo sin asociarlos a una región determinada. Estas áreas deben ser de un tamaño similar en términos de población, así como unos parecidos económicos, históricos, sociales culturales, etc., y respetar a su vez los ámbitos políticos, administrativos e institucionales.

Los NUTS se clasifican en tres tipos dependiendo del umbral demográfico que representen, siendo unidades territoriales que se complementan entre sí con el fin de poder utilizarse en diferentes escalas, siendo las categorías las siguientes:

- NUTS I: teniendo un mínimo de 3.000.000 y un máximo de 7.000.000 de habitantes.  
Ejemplos: Región autónoma de Azores y región autónoma de Madeira en Portugal, gewesten/regiones en Bélgica.
- NUTS II: teniendo un mínimo de 800.000 y un máximo de 3.000.000 de habitantes.  
Ejemplos: Comunidades autónomas y ciudades autónomas en España, regiones en Francia, provincias/provincias en Bélgica.
- NUTS III: teniendo un mínimo de 150.000 y un máximo de 800.000 de habitantes.  
Ejemplos: Departamentos en Francia, provincias y consejos insulares en España, kommuner en Dinamarca.

Cabe destacar que si se da el caso en el que unidades administrativas no cumplen este requisito, se deberán agrupar varias de estas unidades que se encuentren de forma contigua, hasta llegar a las cifras necesarias del nivel requerido.

Siendo en el caso de España para la categoría NUTS I agrupaciones de Comunidades Autónomas:

- Noroeste: Galicia, Asturias y Cantabria.
- Centro: Castilla y León, Castilla – La Mancha y Extremadura.
- Madrid.
- Sur: Andalucía, Murcia, Islas Canarias, Ceuta y Melilla.
- Noreste: Aragón, La Rioja, Navarra y País Vasco.
- Este: Cataluña, Comunidad Valenciana e Islas Baleares.

Mientras que, en el caso de Portugal, el cual posee distritos que no llegan al mínimo requerido por la categoría NUTS III, por lo que se unen varios distritos reestableciendo los límites de estas unidades y conformando por tanto un área válida para la nomenclatura.

La financiación de esta cooperación se lleva a cabo mediante el Fondo Europeo de Desarrollo Regional (FEDER), la cual inicio un nuevo periodo en el año 2021, estableciendo así una nueva posibilidad para la cooperación interregional y transfronteriza en el territorio europeo de forma conjunta durante el periodo 2021 – 2027, el cual se encuentra organizado en cuatro vertientes: capítulo A de Interreg, destinado para la cooperación transnacional; capítulo B de Interreg, abarcando la cooperación transnacional; capítulo C de Interreg, para la cooperación interregional e capítulo D de Interreg, siendo esta última para la cooperación de regiones ultraperiféricas.

- La **cooperación transfronteriza (Interreg A)** entre territorios adyacentes fomenta la colaboración entre regiones NUTS III (Nomenclatura de Unidades Territoriales), siendo este un sistema jerárquico en el que se recogen los datos socioeconómicos de las regiones. Esta cooperación tiene como finalidad participación conjunta de regiones y autoridades locales a ambos lados de una frontera común, siendo necesarios como mínimo dos territorios de distintos países. El objetivo de esta cooperación es tratar de desarrollar ambas regiones de forma conjunta, aprovechando los recursos y potenciales del territorio fronterizo, así como afrontar problemas o dificultades que posean ambas regiones de forma conjunta, como puede ser el menor desarrollo de estos territorios frente a su conjunto nacional respectivo.

Algunos ejemplos son los proyectos entre España y Portugal, los cuales son financiados por el Programa de Cooperación Transfronteriza España – Portugal (Interreg POCTEP), donde forman parte las regiones españolas de Andalucía, Castilla y León, Extremadura y Galicia; o entre España, Francia y Andorra, por el Programa de cooperación Transfronteriza España – Francia – Andorra (Interreg POCTEFA), del cual forman parte las regiones del País Vasco, Navarra, Aragón y Baleares por parte del caso español.

- La **cooperación transnacional (Interreg B)** fomenta la colaboración entre territorios de mayor tamaño de la Unión Europea, ya sea de carácter transnacional o territorios cercanos a cuencas marítimas, facilitando mayores grados de integración territorial, mediante la cooperación entre estados miembros a la Unión Europea, países no miembros como el caso de Islandia y Liechtenstein, territorios de ultramar, países socios al programa e incluso terceros países. El principal objetivo de esta cooperación es la cofinanciación de inversiones para proyectos dedicados a la innovación, las nuevas tecnologías de la información, la transición ecológica y un desarrollo urbano más sostenible.

Algunos ejemplos son los proyectos entre regiones de países del Suroeste del continente europeo (España, Francia, Portugal y Gibraltar), los cuales son financiados por el Programa de Cooperación Territorial del Espacio Sudoeste Europeo (Interreg SUDOE), formando parte en el caso español todas las regiones, exceptuando el caso canario; o los proyectos entre regiones de cuatro países atlánticos (España, Portugal, Francia e Irlanda), los cuales son financiados por el Programa del Espacio Atlántico (Interreg Atlantic Area), del cual forman parte las regiones españolas de Andalucía, Asturias, Canarias, Cantabria, Galicia, La Rioja, Navarra y País Vasco.

FIGURA 23. ÁMBITOS DE ACTUACIÓN DE LOS INTERREG B, PERIODO 2021 - 2027.



FUENTE: EUROPEAN COMMISSION.



- La **cooperación interregional (Interreg C)** trata de reforzar los pilares de la política de cohesión europea, fomentando la cooperación de todo el conjunto europeo, siendo tanto para países miembros de la Unión Europea como estados asociados a los programas de financiación. El principal objetivo de esta cooperación es el intercambio y puesta en común entre regiones de buenas prácticas, así como de experiencias exitosas relacionadas con innovación, desarrollo urbano, efectividad energética, etc.

Un ejemplo es el proyecto denominado Interreg Europe, Figura 24.

*FIGURA 24. ÁMBITO DE ACTUACIÓN DEL INTERREG EUROPE.*



*FUENTE: INTERREG EUROPA.*

- La **cooperación ultraperiférica (Interreg D)** trata ayudar a los territorios ultraperiféricos para que puedan colaborar con sus respectivos países de la forma más sencilla y funcional posible, así como de fomentar la cooperación vecinal de estas regiones con territorios próximos a ellos, ya sean otras regiones ultraperiféricas, territorios de ultramar, países socios de la Unión Europea o terceros países. Este tipo de cooperación puede ser financiada por el Fondo Europeo de Desarrollo Regional (FEDER) en conjunto con el Instrumento de Vecindad, Cooperación al Desarrollo y Cooperación Internacional (IVDCI). Los principales objetivos de la cooperación son la transición ecológica, movilidad, cambio climático, gobernanza, seguridad, etc.

Un ejemplo es el Programa de Cooperación Interreg MAC, conformado por los territorios de ultramar de Portugal y España, siendo estos Madeira, Azores y Canarias, a los que se suman terceros países como Cabo Verde, Costa de Marfil, Gambia, Ghana, Mauritania, Senegal y Santo Tomé y Príncipe.

## **5.2 Programa INTERREG España – Francia – Andorra (POCTEFA)**

El POCTEFA trata de un programa de ámbito europeo organizado en varias convocatorias de proyectos, los cuales están vinculados a la cooperación transfronteriza entre territorios con el fin de obtener un desarrollo conjunto y sostenible entre los territorios fronterizos de los tres países pertenecientes (España, Francia y Andorra), siendo EFA el acrónimo de dicho Programa Interreg V – A España – Francia – Andorra.

Este programa ayuda a la financiación de los proyectos de carácter transfronterizo, los cuales son elaborados y gestionados por entidades del área pirenaica y zonas costeras cercanas pertenecientes a las eurorregiones de Nueva Aquitania – Euskadi – Navarra y Pirineos – Mediterráneo, a excepción de Andorra que participa en este programa, pero no pertenece a ninguna de estas regiones.

La zona de cooperación se extiende sobre una superficie de unos 115.583 metros cuadrados y posee una población de unos 15 millones de habitantes. La distribución de esta zona se observa en la tabla 13 “NUTS III pertenecientes a las eurorregiones ubicadas en España y Francia” y en la figura 25 “Ámbito de actuación POCTEFA”, donde en color naranja se muestran los NUTS III pertenecientes a España, en color azul los NUTS III pertenecientes a Francia y en color verde todo el territorio perteneciente a Andorra, siendo un país asociado a estos planes de cooperación, dado que no se encuentra dentro del territorio de la Unión Europea.

El funcionamiento de este programa se organiza en distintas convocatorias establecidas por periodos temporales, siendo la convocatoria actual la sexta generación del programa, comprendida entre los años 2021 y 2027. Por lo tanto, los territorios de España y Francia, pertenecientes a la Unión Europea, algo que no ocurre en el caso de Andorra, se benefician de la financiación por parte del Fondo Europeo de Desarrollo Regional (FEDER).

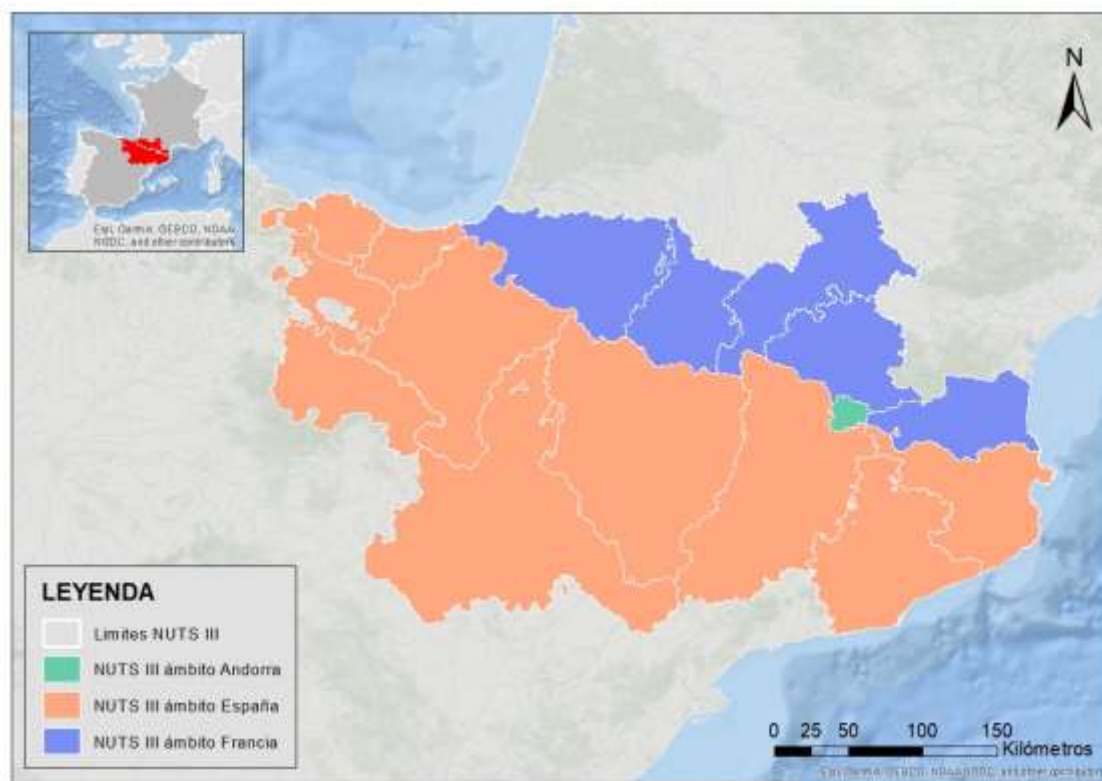
El periodo 2021 – 2027 de POCTEFA tiene las siguientes prioridades principales:

- La creación de un área común destinada la investigación e innovación.
- La protección y preservación del medio ambiente y los ecosistemas.
- El mejor acceso a formación y empleo.
- La creación de un espacio con aspectos sociales más inclusivos e integradores.
- Una mayor promoción del turismo y la cultura mediante métodos más sostenibles.
- La mejora en la estructura territorial, económica y social de la región.

*TABLA 13. NUTS III PERTENECIENTES A LAS EURORREGIONES UBICADAS EN ESPAÑA Y FRANCIA.*

<b>EURORREGIÓN</b>	<b>NUTS III</b>	<b>NUTS III en POCTEFA</b>
Nueva Aquitania – Euskadi - Navarra	Dordogne, Gironde, Landes, Lot-et-Garonne, Pyrénées-Atlantiques, Corrèze, Creuse, Haute-Vienne, Charente-Maritime, Deux-Sèvres, Vienne, Navarra, Vizcaya, Álava y Guipúzcoa.	Pyrénées-Atlantiques, Navarra, Vizcaya, Álava y Guipúzcoa.
Pirineos - Mediterráneo	Aude, Gard, Hèrault, Lozère, Pyrénées-Orientales, Ariège, Aveyron, Haute-Garonne, Gers, Lot, Hautes-Pyrénées, Tarn, Tarn-et-Garonne, Baleares, Tarragona, Lleida, Girona y Barcelona.	Pyrénées-Orientales, Ariège, Haute-Garonne, Hautes-Pyrénées, Lleida, Girona, Barcelona e incluida Andorra.

FIGURA 25. ÁMBITO DE ACTUACIÓN POCTEFA.



FUENTE: EUROFABRIK. ELABORACIÓN PROPIA.

### 5.3 Programa INTERREG España – Portugal (POCTEP)

El POCTEP trata de un programa de cooperación Interreg de carácter transfronterizo en el ámbito europeo organizado en varias convocatorias de proyectos, los cuales están vinculados a la cooperación transfronteriza entre territorios con el fin de obtener un desarrollo conjunto y sostenible entre los territorios fronterizos de los dos países pertenecientes.

Cabe destacar que el programa Interreg España – Portugal es el mayor programa de cooperación transfronteriza de toda la Unión Europea y actúa en la frontera de mayor extensión de Europa con un total de 1.234 kilómetros.

Este pertenece a la categoría “Interreg A”, el cual se denomina durante el periodo 2007 – 2013 “Programa Operativo de Cooperación Transfronteriza España – Portugal”, pasando a denominarse “Programa de Cooperación Interreg España – Portugal” en el siguiente periodo 2014 – 2020, hasta el actual 2021 – 2027.

Este programa ayuda a la financiación de los proyectos de carácter transfronterizo, los cuales son elaborados y gestionados por las entidades en torno a la frontera entre España y Portugal pertenecientes a las eurorregiones de Norte de Portugal – Galicia, EuroACE, EuroAAA y la macrorregión del Suroeste Europeo.

Los proyectos llevados a cabo por este programa se dividen según la siguiente clasificación tipológica:

- Salud, envejecimiento y calidad de vida.
- Empleo, economía social e inclusión.
- Medio ambiente, cambio climático y prevención de riesgos.
- Turismo y Patrimonio.

El espacio de cooperación perteneciente a este programa está formado por los países de España y Portugal, abarcando la zona transfronteriza entre ambos, siendo conformada por diversos NUTS III de ambos países, aunque esta zona de cooperación dependerá del periodo del programa que se trate, debido a que desde el primer periodo 2007 – 2013 hasta el periodo actual 2021 – 2027, se han añadido diversos territorios sobre los que actúa este programa de cooperación, dichos cambios se observarán en el siguiente apartado de forma detallada.

La cooperación en este espacio está dividida en seis áreas diferenciadas:

- Norte de Portugal – Galicia
- Norte de Portugal – Castilla y León
- Centro de Portugal – Castilla y León
- Centro de Portugal – Alentejo – Extremadura
- Alentejo – Algarve – Castilla y León
- Ámbito plurirregional

En el año 2019, se lleva a cabo una cooperación informativa pionera por parte de las agencias de noticias EFE y LUSA, con el fin de representar los cambios en la calidad de vida de los ciudadanos de los países integrantes en el programa de cooperación, España y Portugal.

En esta cooperación informativa se llevaron a cabo artículos que muestran estos cambios, divididos en distintas secciones:

**Cohesión territorial:**

- *“España y Portugal fortalecen cooperación transfronteriza con red de entidades.”*
- *“La Unión Transfronteriza de Autónomos extiende su ámbito territorial a toda La Raya.”*
- *“Ministra francesa: «Ha llegado el momento de la descentralización y España es un ejemplo»”*
- *“Proyectos de Proximidad, la nueva herramienta de la cooperación hispanolusa.”*

**Europa de las Regiones:**

- *“Expertos piden una política de Cohesión reformada que combata el euroescepticismo.”*
- *“La desigualdad entre las regiones de la UE aumentará por el cambio climático.”*
- *“Premio Región Emprendedora Europea a Galicia por fomentar el espíritu empresarial.”*

**Historias Ibéricas de Cohesión:**

- *“Cooperación Ibérica para una frontera más inteligente.”*
- *“La Raya hispanolusa busca un futuro industrial y económico verde y sostenible.”*
- *“Economía azul ibérica: Algas contra el cáncer y espinas para crear prótesis.”*
- *“Integración, accesibilidad y servicios de proximidad, claves para una frontera ibérica más social.”*

### **Historias transfronterizas de cohesión:**

- *“Portugal y España, tierra de exploradores.”*
- *“La cooperación transfronteriza hispanolusa: diversa, versátil y fructífera.”*
- *“La Raya hispanolusa quiere ser el «corazón ibérico».”*
- *“Jardines para pasear la historia entre España y Portugal.”*

### **5.4 Evolución del ámbito de actuación POCTEP (Norte Portugal – Galicia, EuroAAA, EuroACE y macrorregión del Suroeste Europeo)**

El Programa de Cooperación Transfronteriza España – Portugal se divide en varias convocatorias por las cuales los objetivos principales, así como el ámbito de actuación de dicho programa ha ido evolucionando y ampliándose al incluir nuevos NUTS III, los cuales anteriormente se encontraban bajo la categoría de NUTS III Adyacentes o simplemente no entraban dentro del ámbito del programa, hasta llegar al territorio que abarca actualmente en la convocatoria 2021 – 2027.

#### **5.4.1 POCTEP convocatoria 2007 - 2013**

En el primer periodo del programa de cooperación, siendo este la convocatoria 2007 – 2013, los principales objetivos se basaban en una mayor competitividad regional y empleo, una mayor convergencia y una mejor cooperación territorial.

La financiación de este programa se da a través de la comunidad europea, ascendiendo a la cifra de 354.000.000€, siendo el 75,5% de estos (267.400.000€) aportados directamente desde el Fondo Europeo de Desarrollo Regional (FEDER).

El espacio de cooperación perteneciente a esta convocatoria se extiende por un área total de 136.640 kilómetros cuadrados, correspondiendo con el 23,5% de todo el territorio de la Península Ibérica y posee una población de unos cinco millones de habitantes, siendo aproximadamente el 10% de la población conjunta de ambos países.



Este espacio se divide en dos zonas claramente diferenciadas, como se observa en la figura 26, por un lado, están los NUTS III de *Ámbito Básico* y por otro, los NUTS III *Adyacentes*, ambos distribuyéndose por las zonas más cercanas a la frontera de las distintas eurorregiones conformadas entre ambos países, aunque con distintas características.

Los NUTS III de *Ámbito Básico* son aquellos que se encuentran directamente en contacto con las fronteras nacionales de España y Portugal, siendo estos un total de diecisiete territorios, siete por parte de España y diez por parte de Portugal.

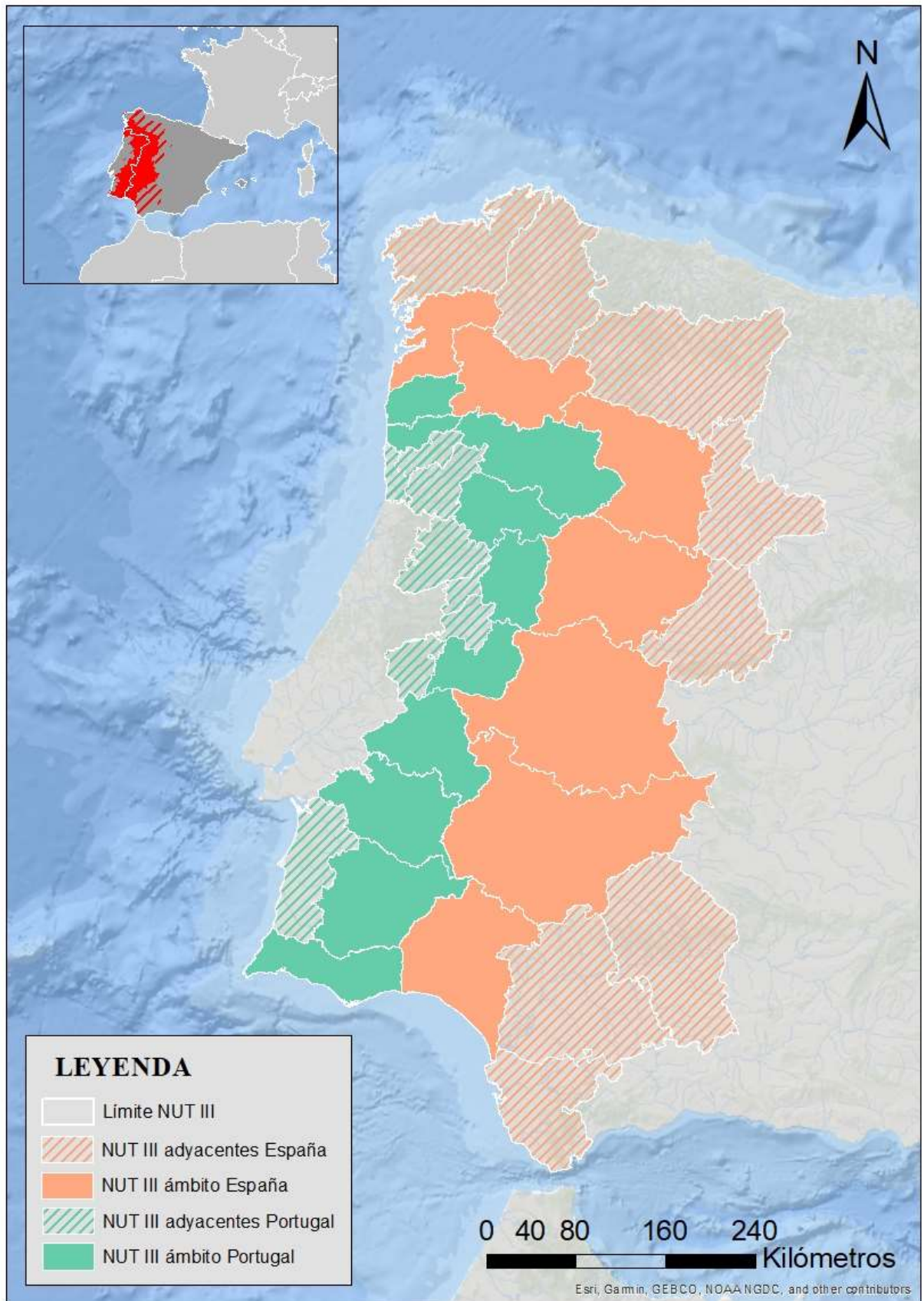
Los NUTS III *Adyacentes* son en su defecto, aquellos territorios que colindan directamente con los NUTS III de *Ámbito básico*, a excepción de dos zonas, siendo en el caso de España, los territorios que colindan con la zona oriental de Cáceres y Badajoz, y en el caso de Portugal, los territorios que colindan con la zona occidental de Alto Alentejo y Alentejo Central. Estos conforman un total de dieciséis NUTS III, siendo siete por parte de España y nueve por parte de Portugal.

En la siguiente tabla 14 se observan los NUTS III de ambas categorías que pertenecen a cada una de las eurorregiones existentes en el ámbito de actuación del programa de cooperación.

*TABLA 14. NUTS III PERTENECIENTES A LAS EURORREGIONES UBICADAS EN ESPAÑA Y PORTUGAL, PERIODO 2007 – 2013.*

<b>EURORREGIÓN</b>	<b>NUTS III de Ámbito Básico en POCTEP (2007 – 2013)</b>	<b>NUTS III Adyacentes en POCTEP (2007 – 2013)</b>
Norte de Portugal - Galicia	Alto Minho – Lima, Cavado, Alto Tras – os - Montes, Ourense y Pontevedra.	Grande Porto, Ave, Tâmega, A Coruña y Lugo.
Macrorregión Suroeste Europeo	Minho – Lima, Cavad, Alto – Tras – Os – Montes, Douro, Beira Interior Norte, Beira Interior Sur, Ourense, Pontevedra, Salamanca y Zamora.	Grande Porto, Ave, Tâmega, Dão-Lafões, Serra da Estrela, Cova da Beira, Pinhal Interior Sur, A Coruña, Lugo, Ávila, León y Valladolid.
EuroACE	Baixo Alentejo, Alentejo Central, Alto Alentejo, Beira Interior Sur, Cáceres y Badajoz.	Alentejo Litoral, Dão-Lafões, Serra da Estrela, Cova da Beira y Pinhal Interior Sur.
EuroAAA	Alto Alentejo, Alentejo Central, Baixo Alentejo, Algarve, Huelva, Sevilla, Córdoba y Cádiz.	Alentejo Litoral, Cádiz, Córdoba y Sevilla.

FIGURA 26. ÁMBITO DE ACTUACIÓN POCTEP 2007 – 2013.



ELABORACIÓN PROPIA.

#### **5.4.2 POCTEP convocatoria 2014 – 2020**

En el segundo periodo del programa de cooperación, siendo este la convocatoria 2014 – 2020, los principales objetivos son los siguientes:

- Impulsar la innovación, la investigación y el desarrollo tecnológico.
- Promover la competitividad de las medianas y pequeñas empresas.
- Impulsar la adaptación del cambio climático.
- Favorecer a la protección del medio ambiente y la eficiencia de recursos.
- Fortalecer la eficiencia institucional y la administración pública.

La financiación de este programa se da a través de la comunidad europea, ascendiendo a la cifra de 484.250.377€, siendo 365.769.686€ aportados por el Fondo Europeo de Desarrollo Regional (FEDER).

En esta convocatoria se elimina la clasificación que establecía una distinción entre NUTS III de Ámbito Básico y NUTS III Adyacentes, unificándolos en una sola categoría. Esta nueva clasificación se muestra en la figura 27, donde se observa la ampliación del ámbito de actuación del programa por parte de Portugal, ampliando los territorios a todo el territorio nacional, exceptuando los territorios del Área Metropolitana de Lisboa, la desembocadura del río Tajo y los territorios de ultramar. Mientras que, por parte de España, la única diferencia es la desaparición de los NUTS III Adyacentes, pasando a ser todos los territorios NUTS III de una misma categoría pertenecientes al programa de cooperación transfronteriza.

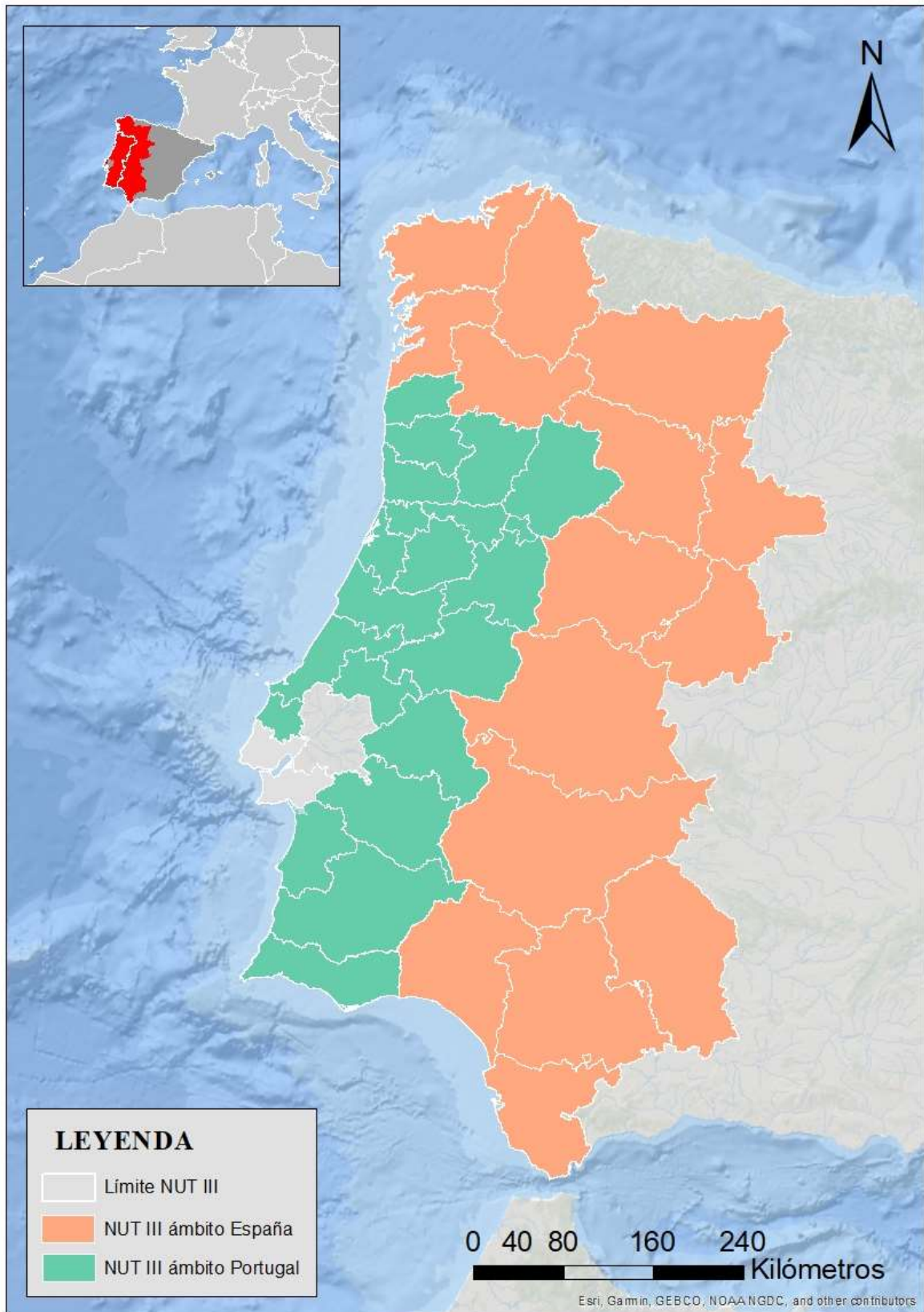
Tras la incorporación de estos nuevos territorios, el espacio de cooperación perteneciente a esta convocatoria se extiende por un área total de 239.430 kilómetros cuadrados, correspondiendo con el 41,19%% de todo el territorio de la Península Ibérica.

En la siguiente tabla 15, se observan los NUTS III que pertenecen a cada una de las eurorregiones existentes en el ámbito de actuación del programa de cooperación.

*TABLA 15. NUTS III PERTENECIENTES A LAS EURORREGIONES UBICADAS EN ESPAÑA Y PORTUGAL, PERIODO 2014 – 2020.*

<b>EURORREGIÓN</b>	<b>NUTS III EN POCTEP (2014 – 2020)</b>
Norte de Portugal - Galicia	Alto Minho, Cávado, Ave, Área Metropolitana de Oporto, Alto Tâmega, Tâmega e Sousa, Douro, Terras de Tras-os-Montes, A Coruña, Lugo, Ourense y Pontevedra.
Macrorregión Suroeste Europeo	Alto Minho, Cávado, Ave, Área Metropolitana de Oporto, Alto Tâmega, Tâmega e Sousa, Douro, Terras de Tras-os-Montes, Medio Tejo, Beira Baixa, Beiras e Serra da Estrela, Región de Averio, Region de Coimbra, Region de Leiria, Viseu Dão Lafões, A Coruña, Lugo, Ourense, Pontevedra, Salamanca, Zamora, León, Valladolid, Ávila.
EuroACE	Baixo Alentejo, Alentejo Litoral, Alentejo Central, Alto Alentejo, Alentejo Oeste, Medio Tejo, Beira Baixa, Beiras e Serra da Estrela, Región de Averio, Region de Coimbra, Region de Leiria, Viseu Dão Lafões, Cáceres y Badajoz.
EuroAAA	Alto Alentejo, Alentejo Central, Baixo Alentejo, Alentejo Litoral, Algarve, Huelva, Sevilla, Córdoba y Cádiz.

FIGURA 27. ÁMBITO DE ACTUACIÓN POCTEP 2014 – 2020.



ELABORACIÓN PROPIA

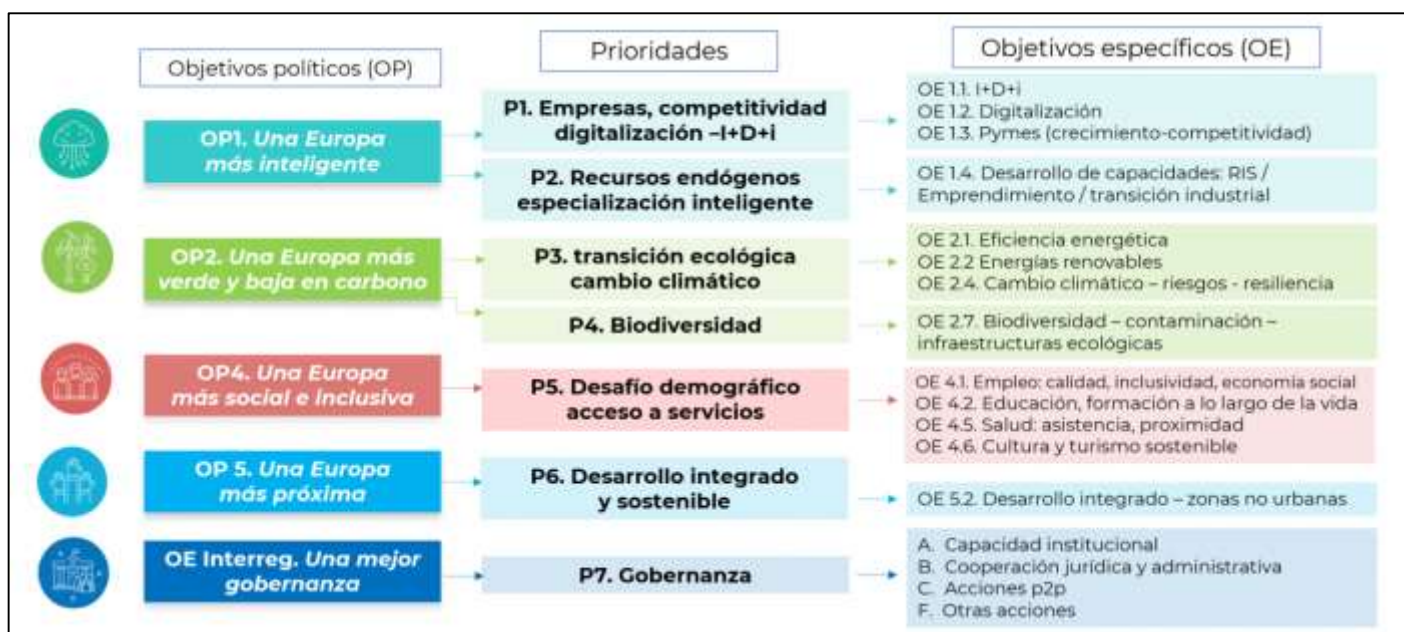
### 5.4.3 POCTEP convocatoria 2021 – 2027

En el tercer periodo, se aprueba el 22 de agosto de 2022, dando lugar a la actual convocatoria del Programa de Cooperación Transfronteriza Interreg España – Portugal 2021 – 2027. En ella se establece sus principales objetivos mediante objetivos políticos, los cuales se dividen en prioridades y objetivos específicos, según se observa en la figura 28.

Estos objetivos políticos principales desembocan en una serie de prioridades, siendo estas las siguientes:

- Empresas, competitividad, digitalización e I+D+I.
- Recursos endógenos y especialización inteligente.
- Una transición ecológica para el cambio climático.
- La preservación de la biodiversidad.
- El desafío demográfico en cuanto el acceso a los servicios.
- Un desarrollo integrado y sostenible.
- Una mejora en la gobernanza.

FIGURA 28. OBJETIVOS POCTEP 2021 - 2027



FUENTE: PROGRAMA POCTEP 2021 - 2027

La financiación de esta convocatoria se da a través de la comunidad europea, siendo de 427.000.000€, a la vez que 299.000.000€ son aportados por los fondos FEDER con el fin de ser ayudas para proyectos.

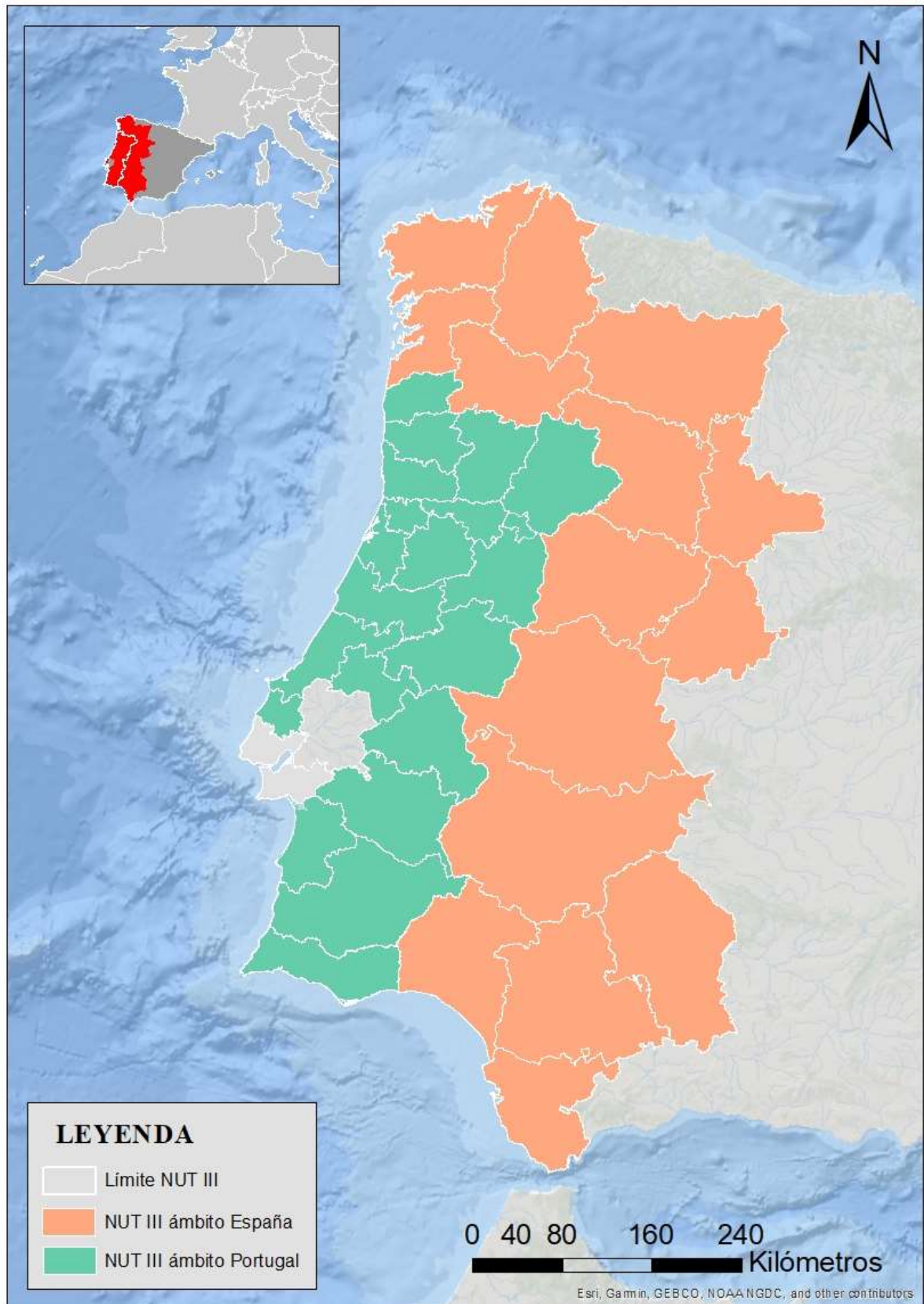
En esta convocatoria, se establece el mismo ámbito de actuación que en la convocatoria anterior 2014 – 2020, como se observa en la figura 29, siendo por tanto los mismos NUTS III por parte de ambos lados de la frontera. En la siguiente tabla 16, se observan los NUTS III que pertenecen a cada una de las eurorregiones existentes en el ámbito de actuación del programa de cooperación.

*TABLA 16. NUTS III PERTENECIENTES A LAS EURORREGIONES UBICADAS EN ESPAÑA Y PORTUGAL, PERIODO 2021 - 2027.*

<b>EURORREGIÓN</b>	<b>NUTS III EN POCTEP (2021 – 2027)</b>
Norte de Portugal - Galicia	Alto Minho, Cávado, Ave, Área Metropolitana de Oporto, Alto Tâmega, Tâmega e Sousa, Douro, Terras de Tras-os-Montes, A Coruña, Lugo, Ourense y Pontevedra.
Macrorregión Suroeste Europeo	Alto Minho, Cávado, Ave, Área Metropolitana de Oporto, Alto Tâmega, Tâmega e Sousa, Douro, Terras de Tras-os-Montes, Medio Tejo, Beira Baixa, Beiras e Serra da Estrela, Región de Averio, Region de Coimbra, Region de Leiria, Viseu Dão Lafões, A Coruña, Lugo, Ourense, Pontevedra, Salamanca, Zamora, León, Valladolid, Ávila.
EuroACE	Baixo Alentejo, Alentejo Litoral, Alentejo Central, Alto Alentejo, Alentejo Oeste, Medio Tejo, Beira Baixa, Beiras e Serra da Estrela, Región de Averio, Region de Coimbra, Region de Leiria, Viseu Dão Lafões, Cáceres y Badajoz.
EuroAAA	Alto Alentejo, Alentejo Central, Baixo Alentejo, Alentejo Litoral, Algarve, Huelva, Sevilla, Córdoba y Cádiz.



FIGURA 29. ÁMBITO DE ACTIACIÓN POCTEP 2021 – 2027



ELABORACIÓN PROPIA

## **6. PERCEPCIÓN SOBRE EL FUNCIONAMIENTO DE LAS EURORREGIONES Y EUROCIUDADES EN ESPAÑA**

Para este apartado, se ha realizado una encuesta online a las diversas eurorregiones y eurociudades pertenecientes al territorio español con el fin de conocer en mayor profundidad el funcionamiento de estas entidades, así como la calidad de la cooperación, posibles dificultades, resultados de su rendimiento y cambios que piensan que se deberían llevar a cabo.

Esta encuesta se divide en ocho cuestiones, siendo las siguientes: ¿Cómo describiría la estructura organizativa de su eurorregión/eurociudad?, ¿A través de que recursos lleva a cabo los proyectos transfronterizos su entidad?, ¿Cuál sería la calificación que pondría a la cooperación entre las entidades de su región/ciudad y las de los países vecinos?, En los últimos años, ¿se ha producido algún cambio significativo en la cooperación transfronteriza?, ¿Cuál consideraría que son los desafíos para la implementación de proyectos transfronterizos?, ¿Cuáles cree que son las áreas prioritarias para la mejora de la eurorregión/eurociudad?, ¿Cree que la cooperación transfronteriza ha mejorado la calidad de vida en la región/ciudad? y ¿Qué cambiaría para mejorar las políticas y proyectos de su eurorregión/eurociudad?.

En primer lugar, se pregunta sobre el funcionamiento de la estructura organizativa de sus respectivas eurorregiones o eurociudades, donde un 42,9% responde que lo considera eficiente, mientras que el resto de las respuestas se dividen de igual forma entre las dos respuestas restantes, siendo estas que consideran deficiente o correcto, pero podría mejorar dicha estructura organizativa, ambas con un 28,6% del total de respuestas.

FIGURA 30. ESTRUCTURA ORGANIZATIVA DE LA EURORREGIÓN/EUROCIUDAD



ELABORACIÓN PROPIA

En cuanto a la pregunta, ¿A través de que recursos lleva a cabo los proyectos transfronterizos su entidad?

Las respuestas obtenidas son las siguientes:

- Fondo Europeu – INTERREG.  
(Fondo Europeo – INTERREG.)
- A nivel financiero, a través de las cuotas de los miembros, a nivel técnico con personal propio, así como sus miembros (municipios). Además, al tratarse de una AECT de pequeña dimensión, con necesidad de contratación diversos servicios externos.
- Con la participación de cada uno de nuestros miembros: Gobierno de Cataluña y Baleares (Es), Región de Occitania (Fr).
- Recursos propios e Interreg POCTEP.
- INTERREG.
- Comunidad de Trabajo Castilla y León - Norte de Portugal + Interreg.
- Comunidad de Trabajo Castilla y León - Centro de Portugal + Interreg.

Las respuestas son variadas, aunque en la mayoría de ellas se obtiene que la principal financiación y recursos se reciben a través de los mencionados anteriormente Programas de Cooperación Transfronteriza Europea INTERREG.

Otras respuestas obtenidas son la obtención de recursos a través de la Comunidad de Trabajo Norte de Portugal – Castilla y León (Norcyl) y la Comunidad de Trabajo Centro de Portugal – Castilla y León (Cencyl). Así como también a través de las cuotas aportadas por las entidades miembro a nivel técnico y los municipios miembros a la cooperación o a mayor escala las regiones miembros de la eurorregión como es el caso de los gobiernos de Cataluña, Baleares y la región francesa de Occitania.

En la siguiente figura 31, se expone la propuesta de calificar la cooperación entre las distintas entidades que conforman su eurorregión o eurociudad con respecto al otro lado de la frontera. La gran mayoría, un 57,1% responde que considera eficiente esta cooperación entre entidades, y aunque no se obtienen respuestas que lo consideren deficiente, la opción de regular obtiene bastantes respuestas con un 28,6% del total, y tan solo un 14,3% lo consideran correcta. Esto genera una visión un tanto positiva, dado que no se piensa que el funcionamiento de estas entidades es deficiente, pero sí que podría mejorar.

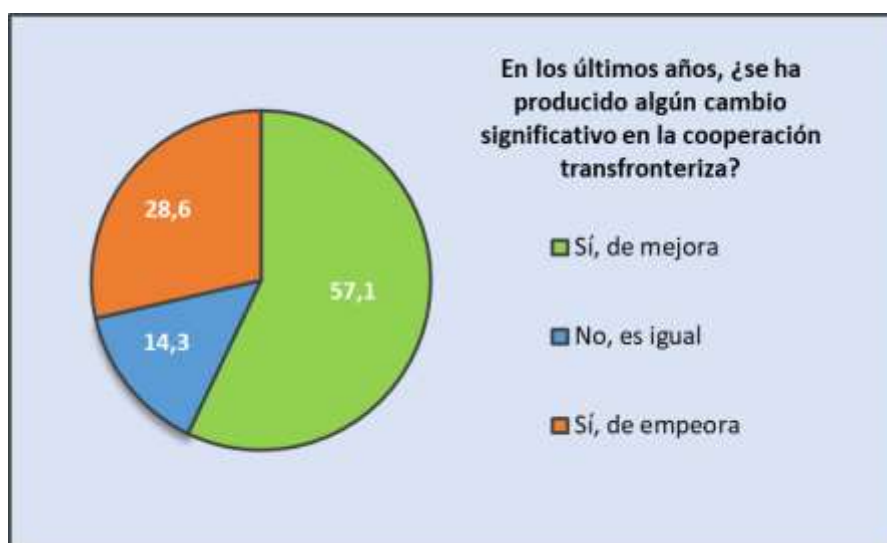
FIGURA 31. CALIFICACIÓN A LA COOPERACIÓN ENTRE ENTIDADES



ELABORACIÓN PROPIA

En cuanto a si se han sufrido cambios significativos en cuanto a la cooperación transfronteriza, al igual que en la cuestión anterior (57,1%), la gran mayoría responde que, si se han producido cambios, siendo estos de mejora. Aunque las respuestas de que, si se han producido cambios, pero estos de empeora, se encuentra por debajo de la anterior, también obtiene un importante porcentaje. Mientras que en último lugar se obtiene un 14,3% en la respuesta de que no se han producido cambios significativos. Estas respuestas, a pesar de tener un gran porcentaje positivo, muestran una visión negativa o descontento por parte de algunas de las entidades encuestadas.

FIGURA 32. CAMBIOS SIGNIFICATIVOS EN LA COOPERACIÓN TRANSFRONTERIZA



ELABORACIÓN PROPIA

Se pregunta a las entidades cuales creen que son los principales desafíos a la hora de implementar los proyectos de carácter transfronterizo, donde una vez más existe una amplia mayoría por encima del resto, siendo esta la respuesta de diferencias administrativas o legales con un 57,1%, seguido de la falta de interés de las administraciones firmantes del convenio en vigor con un 28,6%, lo que aporta una visión negativa y pesimista una vez más. Mientras que, en último lugar, se obtiene un 14,3% en la respuesta de falta de recursos o financiación, siendo las respuestas de falta de apoyo de la comunidad y de diferencias lingüísticas y culturales no elegidas por ninguna de estas entidades.

FIGURA 33. DESAFÍOS PARA LA IMPLEMENTACION DE PROYECTOS TRANSFRONTERIZOS



ELABORACIÓN PROPIA

En la siguiente pregunta, se expone cuales creen que son las principales áreas para la mejora de la eurociudad o eurorregión, en la cual hay mayor diversidad de respuestas en comparación con las preguntas anteriores. La única opción que no recibió ninguna respuesta fue la de mejora de la educación, mientras que el resto, a excepción de la opción de cuidado del medio ambiente con un 14,3%, reciben el mismo número de respuestas, un 28,6% todas ellas (mayor desarrollo económico, mejora de la gobernanza y mejora de la estructura y transporte). Esto distribuye de forma más o menos proporcional los intereses que tienen estas entidades, a excepción del ámbito educativo.

FIGURA 34. ÁREAS PRIORITARIAS PARA LA MEJORA DE LAS EURORREGIONES/EUROCIUDADES

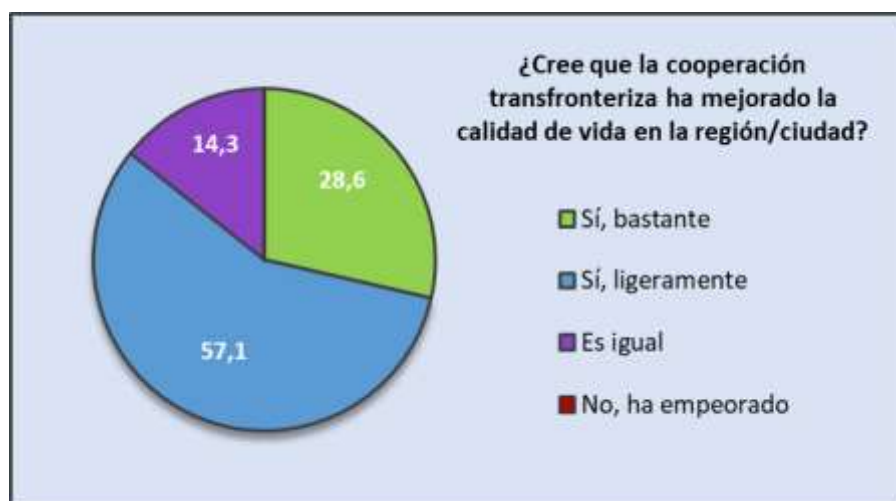


ELABORACIÓN PROPIA

En cuanto a si creen que la cooperación transfronteriza ha supuesto una mejora para la calidad de vida en la eurorregión o eurociudad, donde el 57,3% responde que sí, pero ligeramente; seguido de un 28,6% donde exponen que si ha mejorado bastante y por último con un 14,3% que es exactamente igual a antes de la cooperación.

Al obtener la mayoría de las respuestas que sí ha mejorado, ya sea siendo bastante o ligeramente, y absolutamente ninguna que ha empeorado, que aporta una visión positiva sobre el funcionamiento de dichas entidades en cuanto a este aspecto.

FIGURA 35. MEJORA DE LA CALIDAD DE VIDA CON LA COOPERACIÓN TRANSFRONTERIZA



ELABORACIÓN PROPIA

Por último, se pregunta a las entidades qué cambiarían para mejorar las políticas y proyectos de su respectiva eurorregión o eurociudad y las respuestas son las siguientes:

- A Comunidade Europeia criar legislação própria para as Eurociudades.  
(La Comunidad Europea debe crear una legislación para las Eurociudades.)
- Más recursos técnicos.
- El establecimiento de financiación europea específica para las eurorregiones.
- As diferenças legais entre os dois países continuam a ser o maior entrave ao desenvolvimento de projetos de cooperação transfronteira. Por exemplo no que se refere a transporte e à mobilidade de crianças e jovens em contexto escolar.  
(Las diferencias jurídicas entre ambos países siguen siendo el mayor obstáculo para el desarrollo de proyectos de cooperación transfronteriza. Por ejemplo, en lo que respecta al transporte y la movilidad de niños y jóvenes en un contexto escolar.)
- Facilidades legales.
- Mejor coordinación entre JCYL y CCDR Norte.
- Mejor coordinación entre JCYL y CCDR Centro.

En estas respuestas se puede observar como el principal en gran parte de ellas, el principal cambio para una mejora en la cooperación transfronteriza debería ser en torno a las diferencias legales entre países, así como una mejor coordinación entre las entidades de ambos territorios. Aunque también hay otras respuestas en las que se expresa una necesidad por crear legislaciones específicas para las eurociudades, así como y financiaciones directamente específicas para las eurorregiones.



## **7. ASOCIACIONES TRANSFRONTERIZAS EUROPEAS (ECBA)**

Las Asociaciones Transfronterizas Europeas o ECBA por sus siglas en inglés (European Cross – Border Associations), son entidades creadas con el fin de facilitar la cooperación y el desarrollo entre territorios de forma conjunta a través de las fronteras internas. Esto trata de impulsar el trabajo conjunto de la comunidad europea, con el objetivo de una Europa más integrada y unida, superando las diferencias históricas que en ocasiones fragmentaron este conjunto provocando desigualdades.

En 2013 se dan los primeros antecedentes para la creación de las Asociaciones Transfronterizas Europeas, mediante la petición por parte del Parlamento Europeo del establecimiento de una serie de normas comunes, las cuales deberán ser una herramienta para facilitar las actividades transfronterizas entre las entidades de los distintos territorios a ambos lados de las fronteras. Así como en 2018 para las entidades sociales y solidarias. Siendo en el año 2022 cuando el Parlamento Europeo propone el establecimiento de una nueva entidad jurídica en el marco de la Unión Europea, las Asociaciones Transfronterizas Europeas.

Estas asociaciones se centran en la búsqueda de un desarrollo en distintos ámbitos como la economía, la educación, la cultura y un mayor compromiso con el medio ambiente, mediante la superación de las barreras que existen entre los países vecinos en temas lingüísticos, culturales, administrativos, geográficos y legales. Pueden comprender distintos entes como autoridades regionales, autoridades locales, centros educativos, empresas privadas, etc.

La financiación de estas entidades se destina para la implementación de nuevos proyectos con el fin del desarrollo regional transfronterizo, siendo realizada por la Unión Europea, mediante la política de cohesión europea y de los programas INTERREG.

Algunos objetivos de las ECBA son los siguientes:

- Cooperación regional: promoviendo una mejor colaboración mediante la creación de proyectos entre las entidades regionales y locales de los territorios fronterizos de distintos países.

- Desarrollo de la economía: favorecer la integración económica transfronteriza mediante un comercio más cercano entre regiones, así como la incorporación de redes empresariales y la inversión conjunta para el desarrollo de infraestructuras de beneficio común.
- Transporte e infraestructura: la mejora de la infraestructura y la conectividad entre regiones con el fin de hacer más sencilla y eficaz el transporte público y el transporte de mercancías.
- Medio ambiente y sostenibilidad: tratar los problemas medioambientales comunes mediante el trabajo conjunto de las entidades regionales y locales, a través de programas para gestionar y proteger la biodiversidad, luchar contra el cambio climático, y la gestión del agua para un desarrollo más sostenible.
- Educación y cultura: favorecer la colaboración en el ámbito educativo, así como los intercambios culturales, a través de proyectos culturales, intercambio escolar e investigaciones, teniendo como finalidad el fortalecimiento de la cohesión social entre los territorios transfronterizos.
- Servicios sociales: promover la mejora de los servicios de carácter social y público, mediante el trabajo conjunto de las entidades fronterizas con intercambio de recursos.

Así como algunos ejemplos de actividades que se llevan a cabo por dichas asociaciones:

- Proyectos de infraestructuras mediante la construcción, así como reparación y mejora de las infraestructuras ya existentes (red de carreteras, red ferroviaria, puentes, etc.).
- Iniciativas de carácter medioambiental apoyadas por proyectos para la protección del medio ambiente y una mejor gestión de los recursos naturales disponibles en los territorios de actuación.
- Eventos de carácter deportivo y cultural con la organización de competiciones deportivas, distintos tipos de exposiciones, etc.
- Programas para la formación a través de la creación de distintos cursos dependiendo de las necesidades concretas en el ámbito de actuación.

## 8. CONCLUSIONES

Para concluir con este trabajo, hay que comentar que la cooperación transfronteriza entre territorios europeos a través de las mencionadas eurociudades y eurorregiones suponen un gran cambio en el contexto continental europeo con respecto a la historia que tiene el continente detrás, aunque tampoco hay que remontarse mucho tiempo atrás para ver cómo era este contexto en las relaciones entre países y territorios vecinos.

Al analizar detenidamente esta evolución en el comportamiento de los países integrantes del conjunto europeo, podemos observar cómo en un principio optaban por el beneficio exclusivo de sí mismos cegados por el afán de obtener más poder y prestigio que sus vecinos, sin tener en cuenta lo que las posibilidades de cooperación con otros territorios les pudiesen aportar.

Esto es algo que, en la actualidad, puede verse afectado por ser una consecuencia del relevo que están sufriendo esas potencias europeas que en su día fueron potencias a nivel mundial, pero que actualmente se están viendo eclipsadas por el surgimiento de otras nuevas como Estados Unidos, China e incluso otros países en vías de desarrollo con una fuerte presencia a escala global a nivel económico.

Por tanto, ya que se ha dejado a un lado esa rivalidad por el poder dentro de la propia Europa entre países vecinos, pasando a una escala de nivel global, en la cual los territorios europeos ya no compiten y pelean entre sí, sino que cooperan para fomentar un mejor desarrollo, tratando de corregir esos problemas y desafíos que sufren algunos de sus territorios con un menor desarrollo como son esos territorios fronterizos alejados de las grandes zonas mayormente desarrolladas y con mayor poder económico.

Para ello se realizan diversos proyectos y programas que tratan de corregir esas desigualdades tratando de conseguir un mayor desarrollo mediante la cooperación llevada a cabo por la Unión Europea, a través de los Programas de Cooperación Transfronteriza Europea y la creación de entidades transfronterizas como son las eurociudades y eurorregiones.

En el caso de España, la creación de estos espacios de cooperación supone un empuje al desarrollo de las áreas que quedan un tanto al margen, debido a encontrarse alejadas de estas grandes zonas económicas como por ejemplo el caso de Extremadura mediante su cooperación con zonas de Portugal como Alentejo y el Centro de Portugal.

En este sentido, podría decir que al igual que el ser humano, los diversos territorios y sus distintas características también evolucionen y sufren cambios que los hacen mejorar y seguir desarrollándose, ya que, sin evolución, estos sufrirían un proceso de estancamiento pudiendo provocar su colapso y posible desaparición.

## 9. REFERENCIAS BIBLIOGRÁFICAS

- ¿Qué es una eurorregión?* (23 de noviembre de 2005). Obtenido de <https://www.elperiodicoextremadura.com/extremadura/2005/11/23/eurorregion-45498752.html>
- Almeida, N. (23 de septiembre de 2023). *Eurorregión Galicia - Norte de Portugal: un espacio de diálogo en el sudoeste de Europa*. Obtenido de <https://www.lespanol.com/treintayseis/articulos/actualidad/galicia/eurorregion-galicia-norte-de-portugal-un-espacio-de-dialogo-en-el-sudoeste-de-europa>
- Capítulo D de Interreg VI: Cooperación en las regiones ultraperiféricas*. (s.f.). Obtenido de Comisión Europea: [https://ec.europa.eu/regional\\_policy/policy/cooperation/european-territorial/cooperation-outermost-regions\\_en](https://ec.europa.eu/regional_policy/policy/cooperation/european-territorial/cooperation-outermost-regions_en)
- Cerveira/Tomiño*. (s.f.). Obtenido de <https://eurociudadecerveiratomiño.eu/cerveira-tomino/>
- Comunidad de Trabajo - Castilla y León - Centro de Portugal*. (s.f.). Obtenido de Territorio: <https://www.cencyl.eu/territorio/>
- Comunidad de Trabajo - Norte de Portugal - Castilla y León*. (s.f.). Obtenido de Territorio: <https://www.norcyl.eu/>
- Cooperación institucional. Eurociudades, Eurorregiones, AECT*. (s.f.). Obtenido de <https://2007-2020.poctep.eu/es/2014-2020/eurociudades-eurorregiones>
- Delgado, S. (a de febrero de 2022). *¿Qué fue el telón de acero durante ña Guerra Fría?* Obtenido de <https://elordenmundial.com/que-fue-telon-acero-guerra-fria/>
- Euregio*. (s.f.). Obtenido de Historia: <https://www.euregio.eu/wie-we-zijn/geschiedenis/>
- EUROBEC*. (s.f.). Obtenido de *¿Qué es la ciudad?*: <https://eurobec.eu/es/a-eurociudad/o-que-e-a-eurociudad/>
- Eurociudad "Puerta de Europa": Presentación*. (7 de enero de 2020). Obtenido de <https://www.cencyl.eu/eurociudad-puerta-de-europa-presentacion/>
- Eurociudad del Guadiana*. (2018). Obtenido de *¿Qué es la eurociudad?*: <https://ayamonte.es/ayuntamiento-por-areas/eurociudad-cooperacion/que-es-la-eurociudad/>
- Eurociudad Monção - Salvaterra de Miño*. (s.f.). Obtenido de <https://www.concellodesalvaterra.com/eurociudad>
- Eurociudad Monção - Salvaterra de Miño*. (s.f.). Obtenido de <https://turismo.concellodesalvaterra.org/eurociudad>
- EuroEFE*. (2024). Obtenido de *Historias ibéricas de cohesión*: <https://euroefe.euractiv.es/sections/historias-ibericas-de-cohesion/>

*Eurorregión Nueva - Aquitania, Euskadi, Navarra.* (s.f.). Obtenido de <https://www.euroregion-naen.eu/es/la-eurorregion/que-es-la-eurorregion/>

*Eurorregiones y macrorregiones en la Península Ibérica.* (27 de mayo de 2020). Obtenido de <https://www.sociedadiberista.org/eurorregiones-y-macrorregiones-en-la-peninsula-iberica/>

*Geofabrik.* (s.f.). Obtenido de <https://www.geofabrik.de/>

Gouardères, F. (marzo de 2024). *La nomenclatura común de unidades territoriales estadísticas (NUTS).* Obtenido de <https://www.europarl.europa.eu/factsheets/es/sheet/99/la-nomenclatura-comun-de-unidades-territoriales-estadisticas-nuts>

*Interreg A - Cooperación transfronteriza.* (s.f.). Obtenido de Comisión Europea: [https://ec.europa.eu/regional\\_policy/policy/cooperation/european-territorial/cross-border\\_en](https://ec.europa.eu/regional_policy/policy/cooperation/european-territorial/cross-border_en)

*Interreg B - Cooperación transnacional.* (s.f.). Obtenido de Comisión Europea: [https://ec.europa.eu/regional\\_policy/policy/cooperation/european-territorial/trans-national\\_en](https://ec.europa.eu/regional_policy/policy/cooperation/european-territorial/trans-national_en)

*Interreg C - Cooperación interregional.* (s.f.). Obtenido de Comisión Europea: [https://ec.europa.eu/regional\\_policy/policy/cooperation/european-territorial/interregional\\_en](https://ec.europa.eu/regional_policy/policy/cooperation/european-territorial/interregional_en)

*La AECT Río Minho.* (s.f.). Obtenido de <https://aectriominho.eu/es/presentacion/>

*Las Agrupaciones Europeas de Cooperación Territorial (AECT).* (s.f.). Obtenido de <https://www.europarl.europa.eu/factsheets/es/sheet/94/las-agrupaciones-europeas-de-cooperacion-territorial-aect->

*Las eurociudades en la Raya Ibérica y la cooperación transfronteriza.* (s.f.). Obtenido de <https://aecr.org/es/las-eurociudades-en-la-roya-iberica-y-la-cooperacion-transfronteriza/>

Monnet, B. J. (25 de noviembre de 1995). *Nomenclatura de Unidades Territoriales Estadísticas NUTS.* Luxemburgo. Obtenido de <https://rquer.netlify.app/nuts/>

Triantaphyllides, K. (19 de octubre de 2005). *Informe sobre la función de las "eurorregiones" en el desarrollo de la política regional.* Obtenido de [https://www.europarl.europa.eu/doceo/document/A-6-2005-0311\\_ES.html](https://www.europarl.europa.eu/doceo/document/A-6-2005-0311_ES.html)