

**INTERVENCIONES
MODERNAS EN
PATRIMONIO
ARQUITECTÓNICO
ECLESIAÍSTICO
5 EJEMPLOS**



ETSAVA
ESCUELA TÉCNICA SUPERIOR DE ARQUITECTURA
UNIVERSIDAD DE VALLADOLID



Universidad de Valladolid

INTERVENCIONES MODERNAS EN
PATRIMONIO ARQUITECTÓNICO ECLESIAÍSTICO:
5 EJEMPLOS

TRABAJO DE FIN DE GRADO
Autor: María José Espinar Pérez
Tutor: Iván Rincón
Curso 2024/2025
Grado en Fundamentos de la Arquitectura
ETSAVA

ÍNDICE

Resumen / Abstract	5
Introducción	
Justificación del tema	7
Objetivos	9
Metodología	10
Ámbito de estudio	10
Estructura del trabajo	11
Estudio de casos	
Iglesia de San Agustín (Valladolid)	14
Abadía de Santa María de Retuerta (Sardón de Duero, Valladolid)	24
Convento de San Antonio el Real (Salamanca)	38
Selexyz Dominicanen (Maastricht, Países Bajos)	56
Iglesia de la Resurrección (Bruselas, Bélgica)	70
Comparación de los casos	79
Conclusiones	85
Bibliografía	87

RESUMEN

Este trabajo analiza la rehabilitación y reutilización adaptativa de edificios religiosos y conventuales en Europa, con especial atención a cinco casos de estudio: la Iglesia de San Agustín en Valladolid (actual Archivo Municipal), el Convento de San Antonio el Real en Salamanca (actual tienda Zara), la Abadía de Santa María de Retuerta en Sardón de Duero (transformada en complejo hotelero y enoturístico), la librería Selexyz Dominicanen en Maastricht y el club Spirito en Bruselas. A través de un enfoque comparativo, se estudian el contexto histórico y arquitectónico de cada edificio, los procesos de intervención, las soluciones adoptadas para sus nuevos usos y las implicaciones patrimoniales y sociales derivadas de dichas transformaciones.

La investigación se apoya en un marco teórico basado en las cartas internacionales de conservación, como la Carta de Venecia (1964) y la Carta de Burra (1979), que subrayan la necesidad de preservar el valor cultural y la autenticidad material de los monumentos. Asimismo, se consideran las tensiones entre conservación y funcionalidad, así como los riesgos de banalización del patrimonio frente a las oportunidades de revitalización urbana y sostenibilidad cultural que ofrece la reutilización adaptativa.

Los resultados evidencian que, si bien cada caso presenta singularidades, existen patrones comunes: la intervención arquitectónica como mediadora entre pasado y presente, la necesidad de equilibrio entre protección patrimonial y explotación económica, y la creciente relevancia de los espacios culturales híbridos. En conclusión, el trabajo destaca la reutilización adaptativa como estrategia válida y necesaria, siempre que se realice con criterios de respeto patrimonial y sensibilidad hacia el contexto histórico y social.

ABSTRACT

This thesis examines the rehabilitation and adaptive reuse of religious and conventual buildings in Europe, with a particular focus on five case studies: the Church of San Agustín in Valladolid (currently the Municipal Archive), the Convent of San Antonio el Real in Salamanca (now a Zara store), the Abbey of Santa María de Retuerta in Sardón de Duero (transformed into a hotel and wine tourism complex), the Selexyz Dominicanen Bookstore in Maastricht, and the Spirito Club in Brussels. Through a comparative approach, the study addresses the historical and architectural context of each building, the intervention processes, the solutions implemented for their new functions, and the heritage and social implications of these transformations.

The research is framed by international conservation charters, such as the Venice Charter (1964) and the Burra Charter (1979), which emphasize the need to safeguard the cultural value and material authenticity of monuments. It also considers the tensions between conservation and functionality, as well as the risks of heritage trivialization in contrast with the opportunities for urban revitalization and cultural sustainability offered by adaptive reuse.

The findings reveal that, while each case is unique, common patterns emerge: architectural intervention as a mediator between past and present, the need to balance heritage protection with economic exploitation, and the growing significance of hybrid cultural spaces. In conclusion, the thesis highlights adaptive reuse as a valid and necessary strategy, provided it is carried out with respect for heritage values and sensitivity to the historical and social context.

INTRODUCCIÓN

JUSTIFICACIÓN DEL TEMA

La pérdida de importancia del sentimiento religioso en la sociedad contemporánea, sumada a procesos históricos de cambios económicos y sociales, nos está dejando como legado una gran cantidad de patrimonio arquitectónico en desuso. Indudablemente, este patrimonio tiene una evidente relevancia histórica. Si nos centramos en las sociedades occidentales, donde el cristianismo resulta una de sus bases culturales de los últimos 20 siglos, este patrimonio, en muchas ocasiones espacios sacros, podría parecer no tener ninguna utilidad por su rigidez formal, más aún en esta nueva época en la que la religión cristiana ha pasado a un plano de interés difícil de discernir.

La revitalización del patrimonio arquitectónico en general, y del eclesiástico en particular, toma diferentes caminos. Surgen movimientos en los que estos espacios son reutilizados y rehabilitados, adaptándose a los tiempos actuales; aparecen museos, que cuentan y mantienen viva la historia de estos sitios; y rehabilitaciones, que dotan de una nueva vida a estas arquitecturas.

Movimientos como los de Cercle¹, el Teatro Romano de Mérida² o, más cercano a nosotros, el festival Escenario Patrimonio de Valladolid³ son solo algunos ejemplos de iniciativas que ponen en valor diferentes tipos de arquitectura patrimonial. Iniciativas que fusionan el patrimonio arquitectónico con las costumbres y formas de entretenimiento de la sociedad contemporánea. En los casos mencionados previamente, hablamos sobre todo de movimientos efímeros o nómadas, que no tienen una única sede y que ofrecen sus servicios de manera general en múltiples emplazamientos con necesidades y requerimientos diferentes.

No obstante, a estas actuaciones efímeras cabe sumar otro tipo, en las que la intervención tendrá mayor carácter de permanencia, siendo no menos respetuoso con la arquitectura que lo acoge: éstas van a ser el verdadero objeto de este trabajo de investigación. Estas rehabilitaciones requieren de una adaptación concreta de la arquitectura al nuevo uso que se le va a dar. Dicha adaptación varía en función del tipo de edificio inicial, de su importancia dentro del contexto patrimonial al que pertenezca, y, sobre

¹ Cercle es una empresa francesa dedicada a la producción de eventos musicales de música electrónica en espacios patrimoniales y paisajes singulares, con un enfoque audiovisual y escénico innovador. Cercle. (s.f.). *About us*. Recuperado el 9 de mayo de 2025, de <https://www.cercle.io/about>

² El Teatro Romano de Mérida, construido entre los años 16 y 15 a.C. bajo el patrocinio de Marco Vipsanio Agripa, es una de las principales muestras de arquitectura escénica romana en Hispania. Actualmente, acoge eventos culturales destacados, como el Festival Internacional de Teatro Clásico de Mérida y el Stone & Music Festival. Consorcio Ciudad Monumental de Mérida. (s.f.). *Teatro Romano*. Recuperado el 19 de mayo de 2025, de <https://www.consorcioamerida.org/conjunto/monumentos/teatro>

³ El Festival Escenario Patrimonio de Castilla y León es una iniciativa cultural que fusiona artes escénicas, patrimonio histórico y turismo, llevando espectáculos gratuitos a enclaves patrimoniales de la comunidad. Junta de Castilla y León. (2024). *IV Festival Escenario Patrimonio de Castilla y León*. Recuperado el 19 de mayo de 2025, de <https://www.escenariopatrimoniocyl.es/>

todo, de la nueva función que va a cobrar dicha arquitectura en el marco social actual.

La “*reutilización adaptativa*”⁴ de estos espacios puede ofrecer nuevos usos compatibles con su identidad histórica, algo indispensable a la hora de preservar la memoria de estos lugares. Se trata de sitios que tienen una gran importancia en la historia de la sociedad. Y hacerlo de una manera óptima, algo que trataremos en este trabajo, puede ser determinante para el buen desempeño de tales reutilizaciones.

En este caso, como ya he mencionado anteriormente, nos centraremos en los espacios de tipo eclesiástico. Se trata por tanto de edificaciones con una tipología muy concreta y rígida, la cual evaluaremos en profundidad más adelante. Pese a ello, este tipo de espacios permiten actuaciones de notable calidad, de las cuales hablaremos de igual forma en capítulos posteriores.

Pero, antes de nada, es necesario realizar una toma de contacto con los conceptos de restauración y rehabilitación, y su historia, para una correcta contextualización de los temas que vamos a tratar.

OBJETIVOS

El objetivo general de este trabajo es analizar y reflexionar sobre las formas en las que se pueden rehabilitar espacios arquitectónicos de carácter sacro que han perdido su función original. Dichos espacios forman parte del legado y patrimonio eclesiástico y, en ese sentido, se considera que

⁴ El término “reutilización adaptativa” (*adaptive reuse*) hace referencia a la transformación de un edificio existente para un uso distinto al originalmente previsto, preservando su valor arquitectónico o histórico. Según Douglas (2006), se trata de un proceso que busca prolongar la vida útil del patrimonio edificado mediante su adaptación funcional. Douglas, J. (2006). *Building adaptation* (2nd ed.). Butterworth-Heinemann.

necesitan de actuaciones correctas y buenas prácticas que preserven su memoria. A mayores, todo ello sólo tiene sentido en tanto que se configuren nuevos espacios útiles para la sociedad actual.

Por tanto, los objetivos específicos de este trabajo pasan por investigar los principios teóricos y normativos aplicables a la rehabilitación patrimonial, en líneas generales; estudiar una serie de casos reales de transformación de iglesias en otro tipo de edificios; establecer unos criterios para evaluar la calidad y coherencia de dichas intervenciones; y, por último, mediante una clasificación de las tipologías de los nuevos usos, realizar una comparación entre las diferentes actuaciones.

METODOLOGÍA

Este trabajo, como instrumento de estudio principal, realiza un recorrido por cinco ejemplos que ilustran las ideas de las que vamos a hablar. Analizaremos y compararemos las actuaciones que acogen cada uno de ellos, y como conviven con la tipología tradicional e histórica del edificio.

Previamente, realizaremos un breve recorrido por distintas bibliografías que nos den un enfoque y una base sobre el tema. Además de las citadas descripciones escritas, el trabajo intentará codificar mediante esquemas gráficos las ideas y análisis que permitan una mejor comprensión del discurso ligado a los conjuntos arquitectónicos objeto de estudio.

ÁMBITO DE ESTUDIO

En este trabajo únicamente hablaremos de patrimonio arquitectónico eclesiástico, como ya se ha mencionado anteriormente. Dentro de éste, hablaremos únicamente de las iglesias. En el caso de conventos y

monasterios, nos referiremos únicamente a la iglesia que forma parte de ellos, en cada caso, mientras sea posible.

En cuanto a la situación geográfica de estos, no hemos trazado una delimitación clara. Los ejemplos seleccionados se encuentran repartidos por Europa. En su mayoría están ubicados en España, pero también hablaremos de casos que se encuentran en países como Bélgica o Países Bajos. La razón por la que no se ha acotado una zona geográfica es porque hemos primado el que sean buenas actuaciones, con cierto interés. Y, además, que haya una variedad de usos en cuanto a la nueva utilidad que se le está dando a la arquitectura, enfatizando la elección de ejemplos de diferente índole.

ESTRUCTURA DEL TRABAJO

Este es un trabajo basado en el análisis y comparativa de los casos seleccionados.

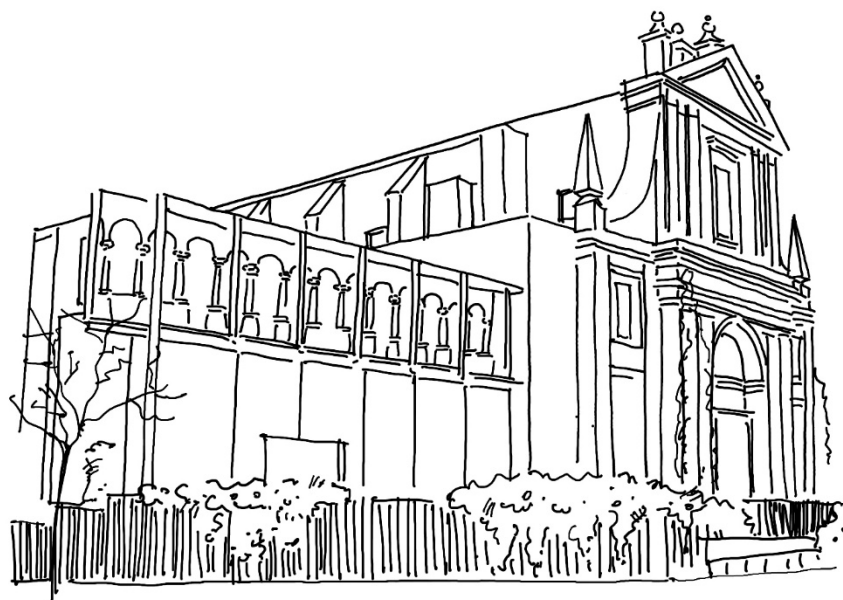
Los análisis de cada uno de los edificios van a estar conformados por una serie de apartados en los que comentaremos tanto datos y rasgos físicos del edificio, como percepciones y críticas más subjetivas.

En cada uno de los apartados podremos encontrar una ficha resumen, donde daremos los datos técnicos e históricos del edificio; un contexto histórico y arquitectónico, con datos importantes sobre la historia y la edificación de la iglesia o complejo; una explicación del proceso de rehabilitación, donde nos centraremos en los años en los que el edificio sufrió los mayores cambios hasta la actualidad; el apartado denominado “Rehabilitación”, en el que explicamos más detenidamente los cambios que ha sufrido la iglesia o convento, comparándolos con el edificio original; un análisis del nuevo uso que se le está dando a la iglesia; y, por último, una valoración crítica, en la que analizamos la efectividad de la

intervención y como pueden concordar (o no) el uso original con el nuevo uso del edificio.

Una vez terminado el análisis de los casos, procederemos a la comparación de las diferentes intervenciones y de sus aspectos principales, pudiendo observar de una manera más clara las diferentes posibilidades de rehabilitación que ofrecen este tipo de espacios sacros y sus resultados.

Finalmente, pasaremos a la explicación de las conclusiones en las que ha desembocado la investigación.



ESTUDIO DE CASOS Y COMPARATIVA

1. IGLESIA DE SAN AGUSTÍN (VALLADOLID)

FICHA RESUMEN ⁵

Nombre del edificio: Iglesia de San Agustín. Actualmente, Archivo Municipal de Valladolid.

Ubicación: Calle de Santo Domingo de Guzmán 8 (47003, Valladolid – España)

Cronología original: 1550

Estilo arquitectónico: Gótico y clasicista.

Uso original: Iglesia de conjunto conventual.

Uso actual: Archivo municipal.

Fecha de la intervención / rehabilitación: 1999 - 2004

Arquitecto/s o estudio responsable: Primitivo González, Gabriel Gallegos.

Grado de protección patrimonial: Protegida dentro del Conjunto Histórico del casco antiguo de Valladolid. ⁶

⁵ Archivo Municipal de Valladolid. (s.f.). *El edificio – Archivo Municipal de Valladolid*. Recuperado el 1 de septiembre de 2025, de <https://archivomunicipalvalladolid.es/edificio-iglesia-san-agustin/>

⁶ Junta de Castilla y León. (s.f.). *Bienes de Interés Cultural de la provincia de Valladolid*. Recuperado el 2 de septiembre de 2025, de <https://patrimoniocultural.jcyl.es/web/es/patrimonio-bienes-culturales/catalogo-bienes-culturales.html>



Fig. 1



Fig. 2

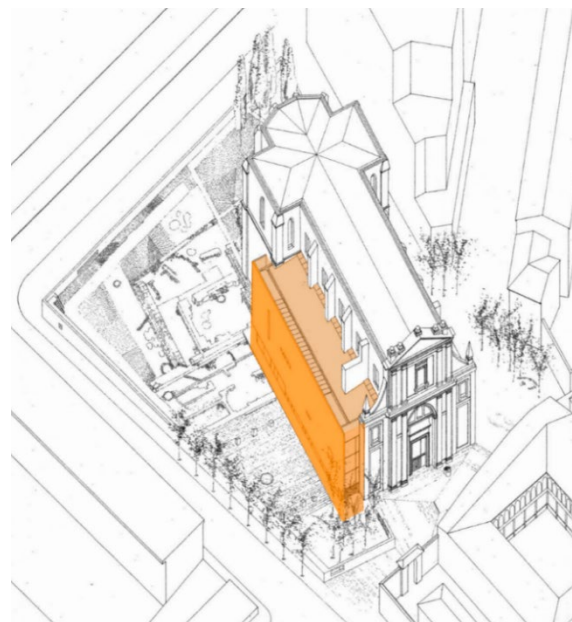


Fig. 3

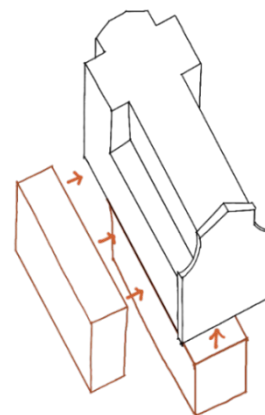


Fig. 4

1.1 CONTEXTO HISTÓRICO Y ARQUITECTÓNICO

La iglesia de San Agustín, ubicada en el casco antiguo de Valladolid y muy cercana a las orillas del río Pisuerga, formó parte en un pasado del conjunto conventual de los Agustinos Calzados, establecido en Valladolid en 1407. Concretamente desde el año 1550, año en el que se comienza a construir el templo actual.

Sus primeros vestigios fueron responsabilidad de Rodrigo Gil de Hontañón, que edificó los primeros pasos de la iglesia en un estilo gótico, comenzando a levantarla por la cabecera. Su construcción continuaría, por parte de Alonso de Tolosa y Diego de Praves, con la nave, las capillas y la portada, hasta su finalización entorno al año 1627. De esta forma, el edificio combina estilos gótico tardío y clasicista, con una nave única y capillas laterales entre contrafuertes.⁷

1.2 PROCESO DE REHABILITACIÓN

Con la Desamortización de 1835, el convento fue desmantelado, tras lo cual la iglesia sufrió diversos usos inadecuados, entre ellos, como polvorín, almacén y aparcamiento (fig. 1). Todo ello condujo a su deterioro.

Más de un siglo más tarde, en 1999, el Ayuntamiento de Valladolid inició su rehabilitación (fig. 2), con el objetivo de que el edificio terminase albergando el Archivo Municipal. De esta forma, se dotaría al edificio de una función pública compatible con su valor patrimonial a la vez que sería preservado de una manera correcta.⁸

⁷ Archivo Municipal de Valladolid. (s.f.). *El edificio – Archivo Municipal de Valladolid*. Recuperado el 1 de septiembre de 2025, de <https://archivomunicipalvalladolid.es/edificio-iglesia-san-agustin>

⁸ Archivo Municipal de Valladolid. (s.f.). *El edificio – Archivo Municipal de Valladolid*. Recuperado el 1 de septiembre de 2025, de <https://archivomunicipalvalladolid.es/edificio-iglesia-san-agustin>

Fig. 1. Los restos de la iglesia de San Agustín como aparcamiento (año 1973).

Fig. 2. La iglesia durante el proceso de rehabilitación (año 2003).

Fig. 3. Volumen externo adicionado tras la rehabilitación.

Fig. 4. Esquema de los volúmenes añadidos.

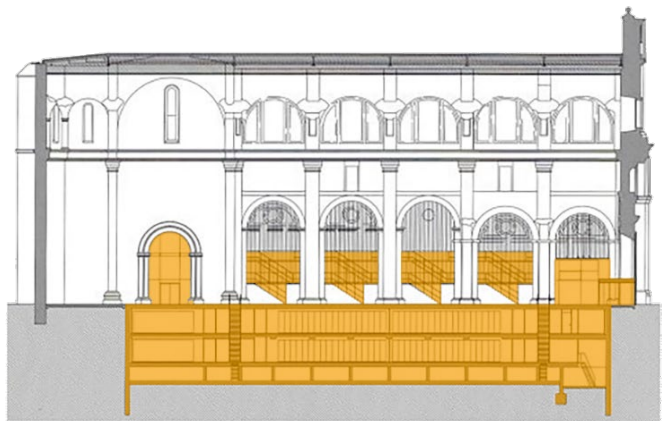
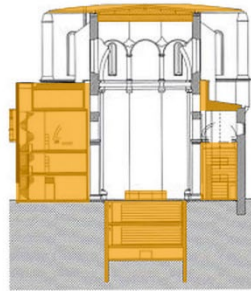
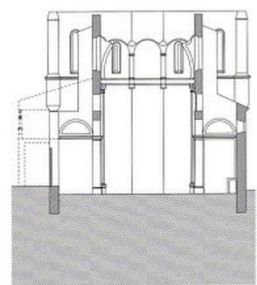
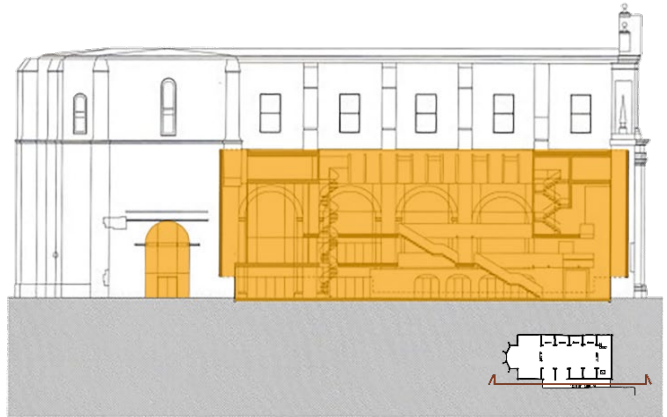
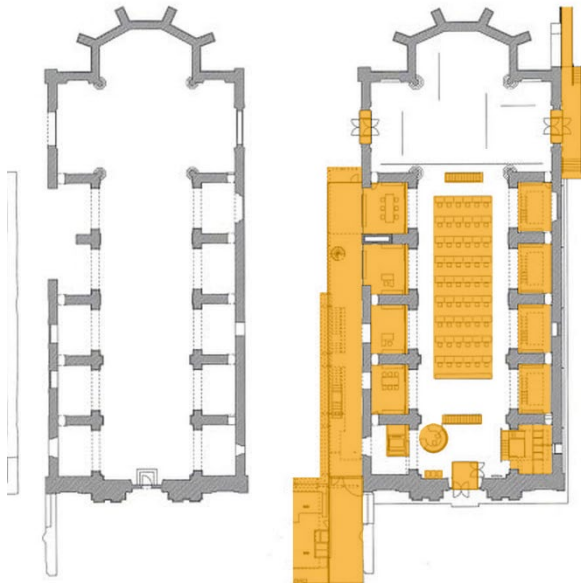


Fig. 5

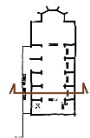
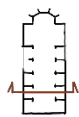


Fig. 6



1.3 REHABILITACIÓN

En este caso, la rehabilitación no se limita únicamente al interior de la iglesia, si no que juega con la adición de un volumen externo cuya función es conectar las plantas de despachos (figs. 3 y 4). Este volumen sigue un lenguaje contemporáneo, huyendo así de las imitaciones al estilo original del edificio, pero respetando en todo momento este último. Para esto es clave el estilo neutro de la intervención, que no intenta superponerse a lo anterior, sino simplemente complementarlo en un segundo plano.

Otra adición que se produce es la de un sótano de varias plantas, dedicado a espacio de archivo, y las instalaciones de climatización pertinentes.

Por otro lado, el cambio de uso del edificio no influye únicamente en su aspecto y organización, sino que también comienza a dialogar de forma diferente con el entorno urbano. Inicialmente, como cualquier iglesia, el edificio contaba con una entrada principal que te conducía a la nave central (fig. 7). Actualmente, se puede acceder al interior desde varios puntos, desde los que se acceden a las distintas alas (fig. 8).

En el interior de la iglesia, la nave central comienza a ser ocupada por una serie de mesas dedicadas a la consulta de documentos, y será dedicada en su totalidad para este propósito.

Por otro lado, las naves laterales pasan a ser ocupadas por unos despachos y espacios de archivo, a un lado y a otro de la nave central, respectivamente. El espacio original pasa a ser dividido por plantas, en el caso de los despachos de una forma más hermética, mientras que en el caso de la zona de archivo esto se consigue mediante unas estructuras más livianas.

Fig. 5. Comparativa de secciones antiguas (izquierda) y nuevas (derecha).

Fig. 6. Secciones longitudinales contemporáneas, destacando los elementos nuevos.

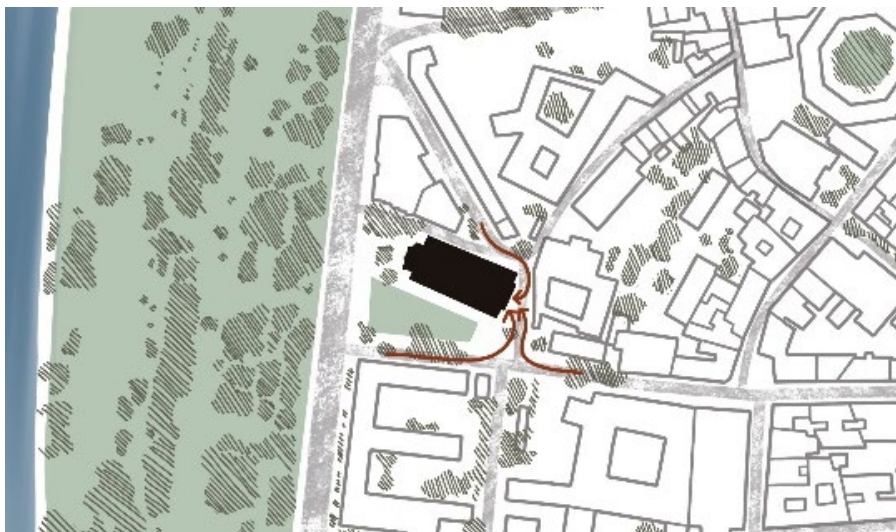


Fig. 7



Fig. 8

De igual forma, también cambian los recorridos interiores. Inicialmente, la iglesia se recorría y entendía de manera longitudinal únicamente. En la actualidad, los recorridos son bastante dispares, no solo en planta, sino también en altura. (Figs. 9 y 10)

Por último, cabe destacar los cambios en la entrada de luz. Y es que, donde en un principio únicamente eran necesarios unos ventanales superiores que iluminaban la totalidad del espacio (fig. 11), con la partición en altura de la rehabilitación comienzan a ser imprescindibles un mayor número de entradas de luz que den servicio a los pisos inferiores (fig. 12).

1.4 ANÁLISIS DEL NUEVO USO

La propuesta de rehabilitación del edificio siguió los principios de mínima intervención y máxima reversibilidad. Así se respeta en todo momento la integridad volumétrica de la nave y el carácter simbólico del edificio.

De esta forma, todas las adiciones arquitectónicas contemporáneas se materializan mediante soluciones técnicas modernas, de carácter ligero. Se encuentran claramente diferenciadas de lo original, pero integradas de una manera discreta y que no interfiere con el correcto entendimiento de la arquitectura inicial. Se evitan así los falsos históricos o mimetismos, siendo una intervención completamente contraria a ello.

Por otro lado, y desde un punto de vista funcional, la conversión de la iglesia en archivo resulta bastante adecuada. El carácter unitario y monumental de la nave se presta a un uso colectivo, sin que sean necesarias excesivas subdivisiones espaciales. Estas habrían podido interferir con la percepción general del volumen original y su entendimiento.

Fig. 7. Relación antigua con el trazado urbano. Formas de acceso.

Fig. 8. Relación actual con el trazado urbano. Formas de acceso.

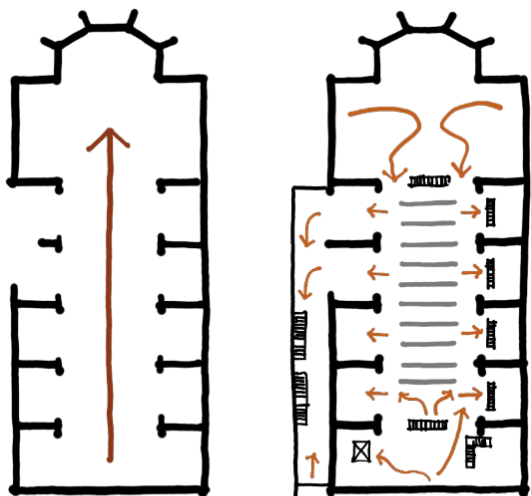


Fig. 9

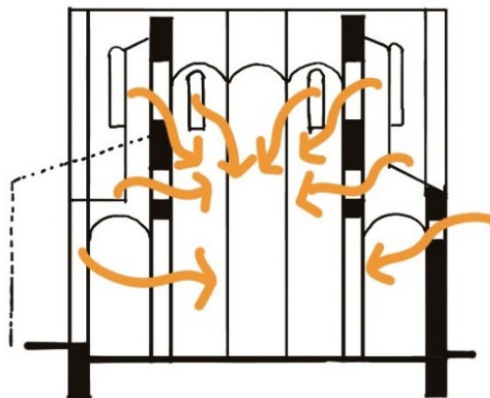


Fig. 11

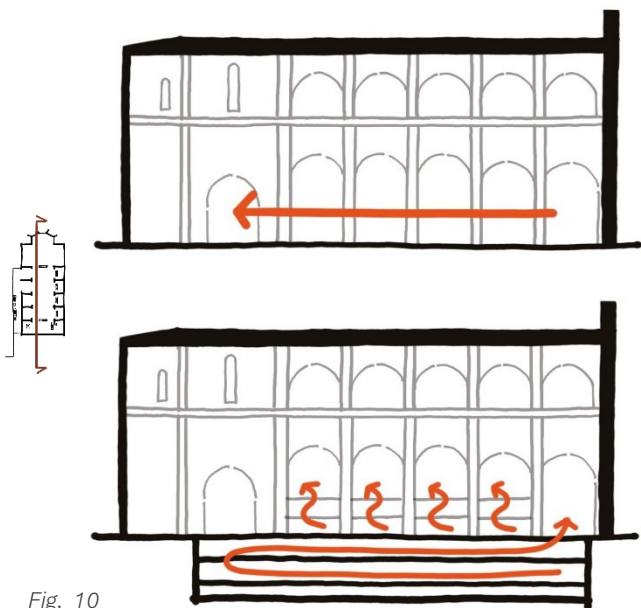


Fig. 10

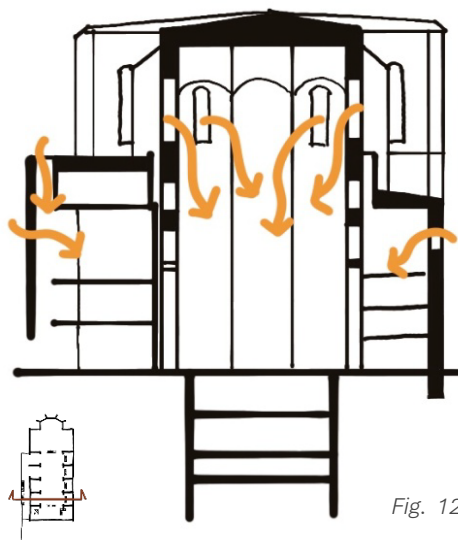


Fig. 12

1.5 VALORACIÓN CRÍTICA

La rehabilitación de la iglesia de San Agustín es un ejemplo de intervención respetuosa y eficaz sobre un bien patrimonial con alto grado de deterioro. Esta intervención ha adaptado de manera exitosa un edificio religioso patrimonial a un nuevo y funcional uso público. De esta forma, se ha logrado la recuperación física del edificio a la vez que su reactivación como espacio público de uso administrativo y cultural.

Se ha conseguido conservar el valor histórico y arquitectónico del conjunto, preservando su carácter monumental, con unas actuaciones contemporáneas reversibles y respetuosas con la arquitectura original. Al mismo tiempo, se asegura su sostenibilidad a largo plazo mediante un uso compatible y estable.

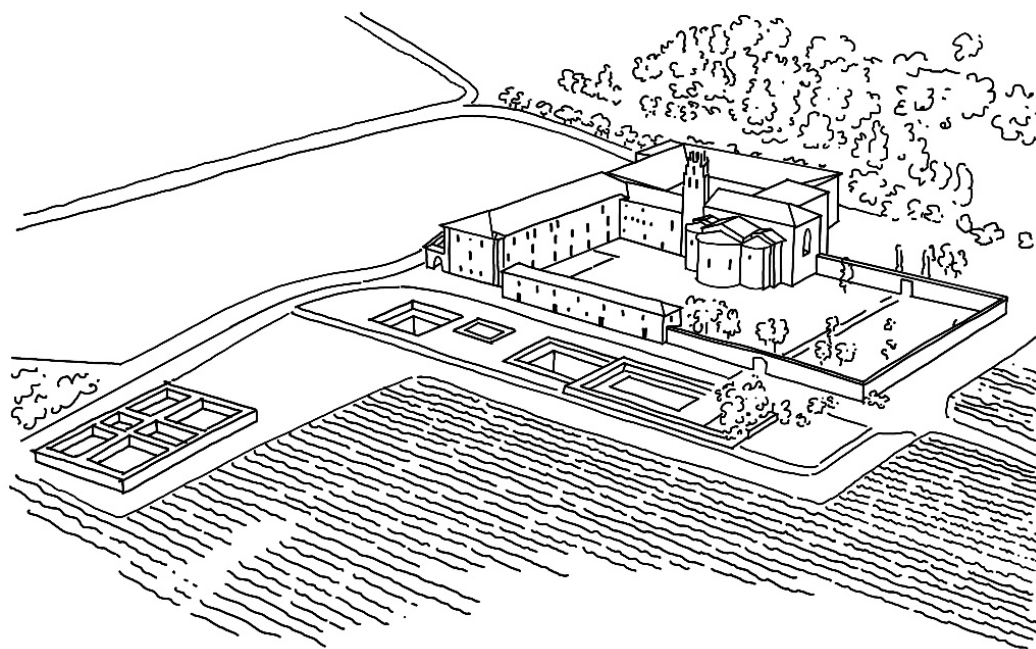
En definitiva, se trata de una intervención que ha sido reconocida por su calidad como una referencia en la gestión del patrimonio religioso desacralizado, a la vez que ha contribuido a la revitalización del entorno urbano.

Fig. 9. Comparativa de los recorridos antiguos (izquierda) y actuales (derecha).

Fig. 10. Comparativa de los recorridos en sección.

Fig. 11. Entrada de luz original.

Fig. 12. Entrada de luz actual.



2. ABADÍA DE SANTA MARÍA DE RETUERTA (SARDÓN DE DUERO, VALLADOLID)

FICHA RESUMEN ⁹

Nombre original: Monasterio de Santa María de Retuerta

Ubicación: Sardón de Duero, Valladolid, España

Cronología original: Fundación en 1146; construcción entre los siglos XII y XV

Estilo arquitectónico: Tardorrománico y protogótico

Uso original: Monasterio premonstratense

Uso actual: Hotel de lujo y bodega (Abadía Retuerta LeDomaine)

Fecha de intervención / rehabilitación: Inicios del siglo XXI

Arquitecto/s o estudio responsable: Antonio Paniagua; Burckhardt & Partner AG - Marco Serra (hotel Le Domaine)

Grado protección patrimonial: Bien de Interés Cultural (BIC) desde 1931 ¹⁰

⁹ Abadía Retuerta. (s.f.). *Descubre Abadía Retuerta*. Recuperado el 1 de septiembre de 2025, de <https://www.abadia-retuerta.com/descubre-abadia-retuerta>

¹⁰ Junta de Castilla y León. (s.f.). *Bienes de Interés Cultural de la provincia de Valladolid*. Recuperado el 2 de septiembre de 2025, de <https://patrimoniocultural.jcyl.es/web/es/patrimonio-bienes-culturales/catalogo-bienes-culturales.html>



Fig. 13



Fig. 15



Fig. 14



Fig. 16

2.1 CONTEXTO HISTÓRICO Y ARQUITECTÓNICO

La Abadía de Santa María de Retuerta fue la primera fundación de la Orden de los Canónigos Premostratenses en España, y se constituyó como la casa madre de esta en Castilla. Fundada en 1146 por Sancho Ansúrez, el nieto del conde Pedro Ansúrez, está situada en Sardón de Duero (Valladolid), en la margen izquierda del río Duero.

La abadía recibió el apoyo de la monarquía, pontífices y particulares, lo que facilitó su consolidación y expansión. Durante la Edad Media, Retuerta desempeñó un papel destacado en la red monástica de la región, estableciendo relaciones con otros monasterios y participando activamente en la vida religiosa y social de la época.

Durante la Edad Moderna, la abadía enfrentó conflictos internos y reformas religiosas que afectaron su estabilidad. En el siglo XVII, se convirtió en Noviciado General de la orden en España, consolidando su importancia dentro de la estructura premostratense.

Con la desamortización de Mendizábal en el siglo XIX, la comunidad monástica fue disuelta y el monasterio pasó a manos privadas. Las rehabilitaciones comenzarían más adelante, a comienzos de los años 2000.

La arquitectura del convento combina elementos románicos y góticos, destacando sobre ellos la iglesia abacial (sobre la que profundizaremos más adelante) y el claustro.¹¹

Fig. 13. Fotografía antigua del monasterio.

Fig. 14. Fotografía antigua del monasterio.

Fig. 15. Fotografía antigua del monasterio.

Fig. 16. Fotografía actual del conjunto.

¹¹ Abadía Retuerta. (s.f.). *Descubre Abadía Retuerta*. Recuperado el 1 de septiembre de 2025, de <https://www.abadia-retuerta.com/descubre-abadia-retuerta>



Fig. 17

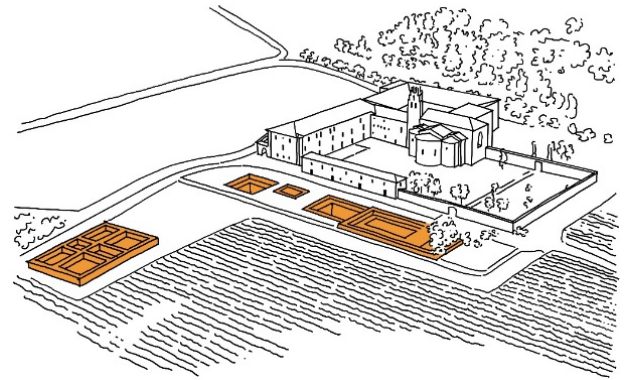


Fig. 19



Fig. 18

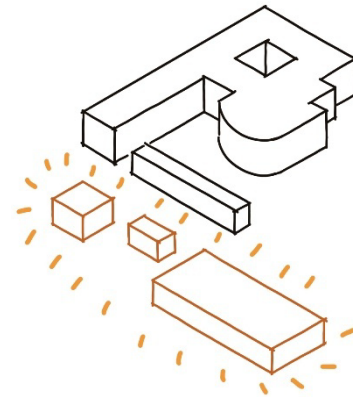


Fig. 20

2.2 PROCESO DE REHABILITACIÓN

A comienzos del siglo XXI, el grupo empresarial Novartis adquiere la abadía y las fincas adyacentes, emprendiendo una exhaustiva restauración del conjunto monacal. El proyecto arquitectónico, finalizado en la primera década del siglo XXI, culminó en la creación del hotel de lujo Abadía Retuerta LeDomaine. El hotel integra las estructuras históricas del monasterio con instalaciones modernas vinculadas al turismo de alto nivel y a la producción vinícola, respetando su valor patrimonial.¹²

La rehabilitación, realizada por los arquitectos Antonio Paniagua y Marco Serra (Burckhardt & Partner AG), ha sido reconocida nacional e internacionalmente por la calidad técnica de la restauración y su modelo de gestión sostenible¹³. Se trata de un caso paradigmático de reutilización adaptativa (*adaptive reuse*) aplicada al patrimonio monástico, donde se ha logrado conservar tanto la identidad arquitectónica como la funcionalidad del conjunto.

La actuación respeta las trazas originales del edificio; se han restaurado elementos de cantería románica; se han consolidado cubiertas con técnicas compatibles; y se han rehabilitado los espacios interiores utilizando materiales tradicionales (piedra, madera, cal...) junto con soluciones discretas de climatización y confort.

Las nuevas inserciones arquitectónicas, necesarias para dotar al edificio de instalaciones contemporáneas (ascensores, climatización,

Fig. 17. Adiciones al conjunto con la rehabilitación.

Fig. 18. Rutas de acceso.

Fig. 19. Axonometría esquemática del conjunto destacando los elementos nuevos.

Fig. 20. Esquema de la implantación de nuevos volúmenes externos tras la rehabilitación.

¹² Abadía Retuerta. (s.f.). *Descubre Abadía Retuerta*. Recuperado el 1 de septiembre de 2025, de <https://www.abadia-retuerta.com/descubre-abadia-retuerta>

¹³ Reharq. (s.f.). *Rehabilitación y reaprovechamiento del Monasterio de Retuerta como hotel*. Recuperado el 20 de mayo de 2025 de <https://www.reharq.com/abadia-retuerta-patrimonio-hotel/>

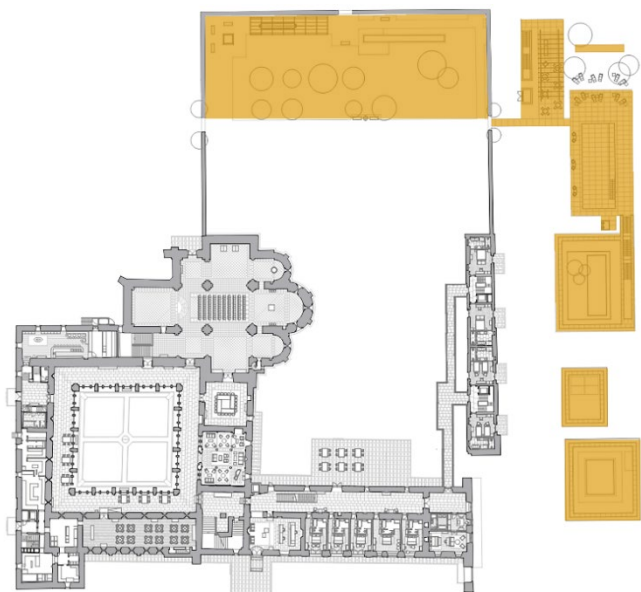


Fig. 21

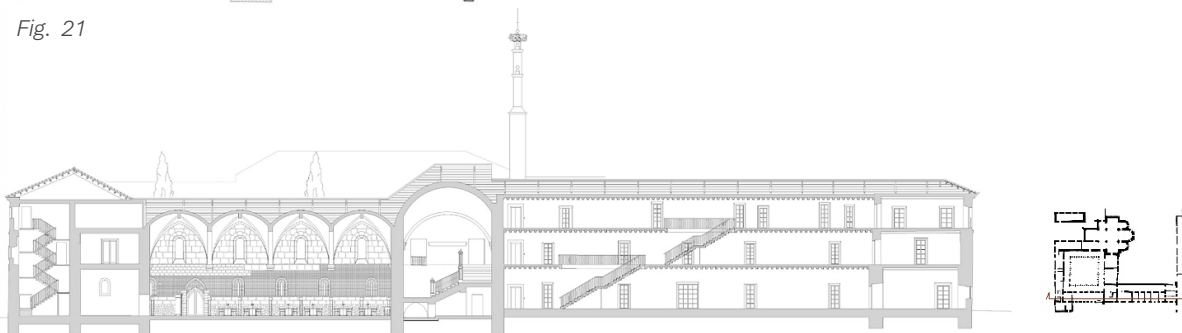


Fig. 22



Fig. 23

iluminación, piscina interior), se han ejecutado con un lenguaje sobrio, neutral y claramente diferenciado de lo histórico. Todo ello siguiendo los principios de mínima intervención y reversibilidad establecidos por ICOMOS¹⁴.

La calidad de la intervención ha sido reconocida con diversos galardones internacionales, como el premio Europa Nostra (2015) y el reconocimiento como “Mejor Hotel de España” por la Feria Internacional de Turismo (FITUR) en 2016¹⁵.

2.3 REHABILITACIÓN

En este caso, no nos centramos únicamente en la iglesia contenida en el conjunto monacal, ya que la iglesia mantendrá su función y disposición, sin ofrecer un gran cambio que podamos comentar.

A diferencia de lo que ocurría con el Archivo de San Agustín, la rehabilitación del edificio original (el monasterio) se produce de una forma sutil, y siguiendo el mismo lenguaje inicial. Aunque también se añaden volúmenes nuevos para suplir nuevos usos (fig. 19), estos no se anexionan al edificio del monasterio, si no que están repartidos por el terreno de la propiedad (figs. 17 y 21). Estos volúmenes cumplirían los usos de residencia para los jornaleros y spa de lujo para los huéspedes del hotel.

Fig. 21. Planta del conjunto destacando los elementos nuevos.

Fig. 22. Sección del conjunto.

Fig. 23. Sección del conjunto.

¹⁴ ICOMOS. (1964). *Carta Internacional sobre la Conservación y la Restauración de Monumentos y Sitios (Carta de Venecia)*. Consejo Internacional de Monumentos y Sitios. Recuperado el 9 de septiembre de 2025 de https://admin.icomos.org/wp-content/uploads/2025/03/Venice_Charter_ES.pdf

¹⁵ Junta de Castilla y León. (2016). *Abadía Retuerta LeDomaine, elegido mejor hotel de España en FITUR*. Recuperado el 20 de mayo de 2025 de <https://www.turismocastillayleon.com>

Fig. 24

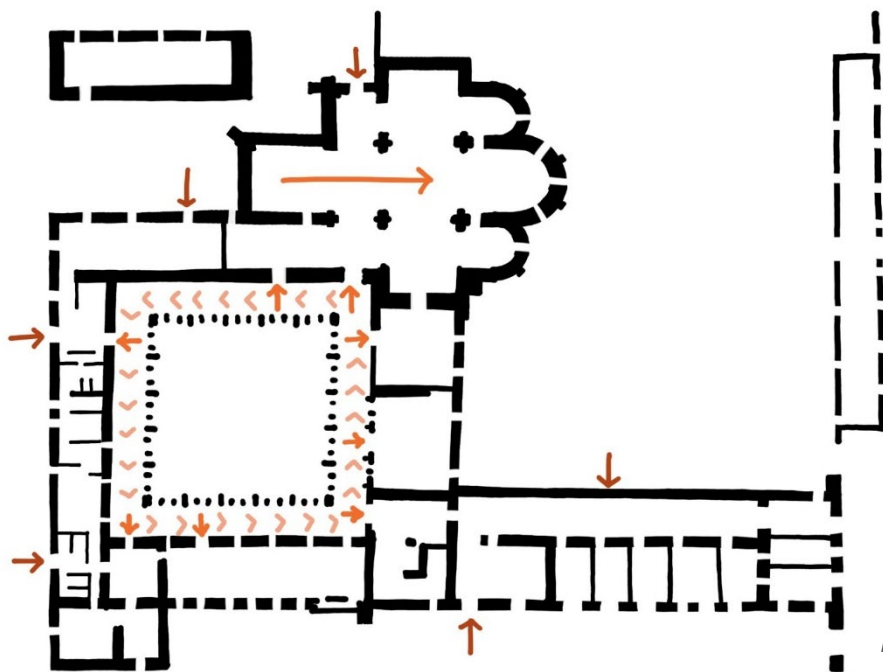
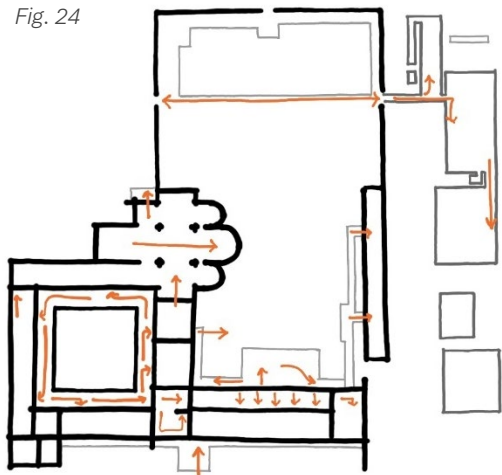


Fig. 25

Como ya se ha mencionado anteriormente, el nuevo uso del monasterio es muy similar al original, por lo que no hay cambios sustanciales en los recorridos, ni en cómo dialoga el conjunto con el entorno. Solamente serían destacables las nuevas vías de llegada, debidas a los nuevos medios de transporte, como lo sería el helipuerto. (Figs. 18, 24, 25, 26 y 27).

Por último, en cuanto a las entradas de luz, no hay diferencias sustanciales con el edificio original (figs. 28 y 29).

Por la falta de diferencias con el estado anterior del conjunto monacal, en los esquemas solo analizamos el estado actual del edificio.

2.4 ANÁLISIS DEL NUEVO USO

La intervención logra una simbiosis entre patrimonio y modernidad, conservando los elementos históricos y añadiendo instalaciones contemporáneas de forma respetuosa. De esta forma, la adaptación funcional se realiza sin comprometer la integridad del conjunto, manteniendo en todo momento la espiritualidad del lugar.

El nuevo uso como hotel y centro enoturístico es bastante compatible con la morfología monástica del edificio. La configuración original del edificio en torno a patios, estancias independientes y espacios de recogimiento favorece su adaptación a una distribución de hotel, basada en habitaciones, zonas comunes y servicios especializados (spa, biblioteca, restaurante, salas de cata...). Las estancias monacales han sido rehabilitadas como habitaciones sin alterar sustancialmente su disposición original.

Además, la integración de la bodega y los viñedos al conjunto también concuerda con la tradición agrícola del monasterio. Esto establece una continuidad con el pasado productivo del lugar, ya que las órdenes

Fig. 24. Recorridos generales por todo el complejo.

Fig. 25. Análisis más cercano de los recorridos y accesos.

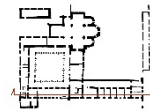
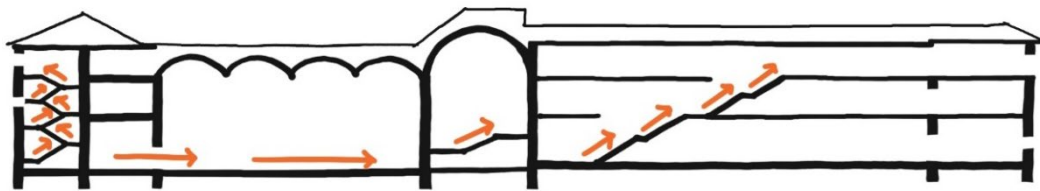


Fig. 26

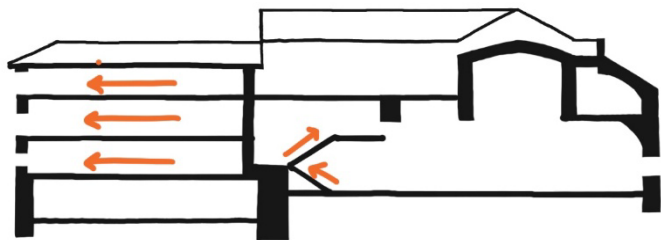


Fig. 27

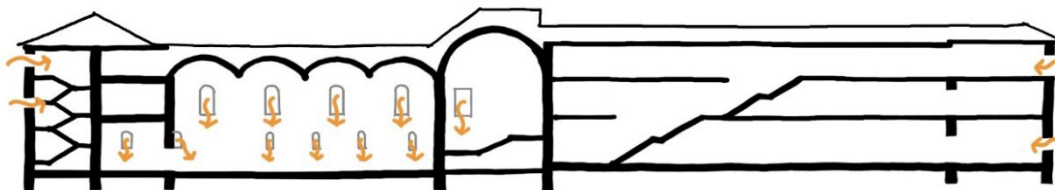


Fig. 28

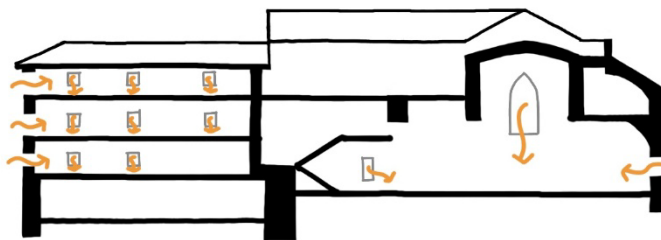


Fig. 29

monásticas históricamente fueron grandes impulsoras del cultivo de vino en Europa.

2.5 VALORACIÓN CRÍTICA

La reconversión de la Abadía de Santa María de Retuerta en un hotel de lujo y bodega supone una de las operaciones de reutilización adaptativa más

relevantes del patrimonio monástico de España. Esto se debe a su escala y a la calidad técnica y conceptual de la intervención. En definitiva, se trata de un modelo ejemplar en cuanto al equilibrio alcanzado entre preservación patrimonial, uso contemporáneo y sostenibilidad económica.

Como puntos positivos, la intervención respeta la traza histórica, los materiales originales y la volumetría del conjunto, sin recurrir a imitaciones o falsos históricos. Las nuevas inserciones se resuelven con un lenguaje neutro y reversible, siguiendo los principios de la Carta de Venecia¹⁶. Además, se valora positivamente la rehabilitación integral de todas las estructuras del monasterio, frente a otros casos donde solo se preserva parcialmente el edificio y se opta por demoliciones encubiertas o refuncionalizaciones invasivas.

A mayores, el uso hotelero y enoturístico resulta plenamente compatible con la identidad del lugar. La naturaleza introspectiva y ordenada del monasterio no exige transformaciones radicales en la distribución espacial ni alteraciones irreversibles en su configuración arquitectónica. A diferencia, de otras reconversiones en espacios de consumo masivo o de

Fig. 26. Esquema en sección de los recorridos.

Fig. 27. Esquema en sección de los recorridos.

Fig. 28. Esquema en sección de las entradas de luz natural.

Fig. 29. Esquema en sección de las entradas de luz natural.

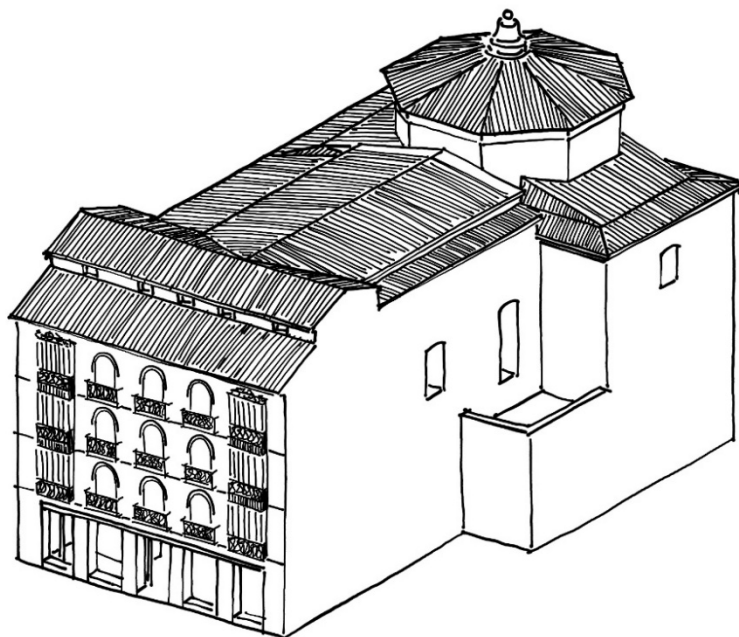
¹⁶ ICOMOS. (1964). *Carta Internacional sobre la Conservación y la Restauración de Monumentos y Sitios (Carta de Venecia)*. Adoptada por el II Congreso Internacional de Arquitectos y Técnicos de Monumentos Históricos, Venecia, 25–31 de mayo de 1964. Recuperado el 9 de septiembre de 2025 de https://admin.icomos.org/wp-content/uploads/2025/03/Venice_Charter_ES.pdf

ocio nocturno (de las cuales también hablaremos en estas páginas), Retuerta mantiene la dignidad simbólica del edificio, incluso tras la desacralización de la iglesia, que ha pasado a ser un espacio de uso cultural y contemplativo, respetado y explicado al visitante.

Como punto negativo, podría señalarse que el nuevo uso cierra parcialmente el acceso a la ciudadanía general, al tratarse a un equipamiento vinculado a un turismo exclusivo y de alto poder adquisitivo. Este hecho plantea ciertos interrogantes sobre la función social del patrimonio y los límites entre la conservación privada y el acceso público. Aun así, el proyecto incluye iniciativas culturales (visitas guiadas, publicaciones, actividades de difusión...) que mitigan esta cuestión y permiten cierta accesibilidad al conjunto.

En definitiva, el caso de Santa María de Retuerta ofrece una lección valiosa sobre como integrar la arquitectura histórica en los modelos contemporáneos de gestión del territorio, siempre que exista una voluntad clara de conservación, una inversión suficiente y un marco normativo sólido que regule la intervención.

Intervenciones Modernas en Patrimonio Arquitectónico Eclesiástico: 5 ejemplos.



3. CONVENTO DE SAN ANTONIO EL REAL (SALAMANCA)

FICHA RESUMEN ¹⁷ ¹⁸

Nombre original: Convento de San Antonio el Real

Ubicación: Plaza del Liceo, Salamanca, España

Cronología original: Construcción iniciada en 1732

Estilo arquitectónico: Barroco y clasicista

Uso original: Convento franciscano

Uso actual: Establecimiento comercial y teatro

Fecha de intervención / rehabilitación: Finales del siglo XX

Arquitecto/s o estudio responsable: Sonia Vázquez-Díaz (Cohr Arquitectos)

Grado protección patrimonial: Bien de Interés Cultural (BIC) ¹⁹

¹⁷ COHR Arquitectos. (s.f.). *Zara Salamanca*. Recuperado el 9 de mayo de 2025, de <https://cohararquitectos.wordpress.com/portfolio/zara-salamanca/>

¹⁸ Vázquez-Díaz, S. (2013). *Rehabilitación convento San Antonio el Real - ZARA Salamanca*. Reharq. Recuperado el 4 de septiembre de 2025 de <https://www.reharq.com/rehabilitacion-convento-san-antonio-el-real-zara-salamanca/>

¹⁹ Junta de Castilla y León. (s.f.). *Bienes de Interés Cultural de la provincia de Valladolid*. Recuperado el 2 de septiembre de 2025, de <https://patrimoniocultural.jcyl.es/web/es/patrimonio-bienes-culturales/catalogo-bienes-culturales.html>



Fig. 30



Fig. 31

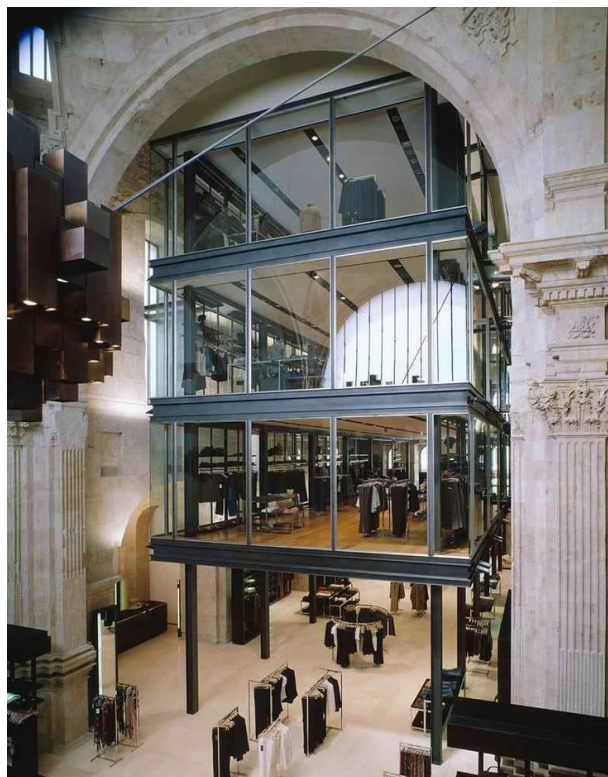


Fig. 32

3.1 CONTEXTO HISTÓRICO Y ARQUITECTÓNICO

El convento franciscano de San Antonio el Real fue fundado en el siglo XVIII, más concretamente en el año 1736, en Salamanca, tras la autorización real concedida a los frailes de la Provincia de San Miguel por el rey Felipe V. El convento fue cimentado en terrenos cedidos por los condes de Amayuelas, ubicados en la actual Plaza del Liceo en Salamanca.

La construcción comenzó bajo una apariencia de hospicio, para evitar la oposición del consistorio y de otras órdenes mendicantes locales. Se inició por la iglesia, sin acceso directo desde el exterior, algo que indica su uso exclusivamente monástico.

El proyecto, de filiación barroca con influencias clasicistas, presentaba planta de cruz latina, cúpula con linterna sobre pechinas, y bóvedas de cañón decoradas con yeserías geométricas. La nave contaba con varias capillas laterales y brazos decorados con escudos reales.

A pesar de las múltiples intervenciones documentadas – entre otros, por Santiago Vicente, José Sánchez Ruano y Jerónimo García de Quiñones -, la iglesia nunca llegó a completarse. De hecho, la zona donde debía ubicarse el coro se cerró de manera provisional, mediante la utilización de un muro. El claustro, iniciado en 1756, también quedó inacabado debido a dificultades económicas, algo que incluso derivó en pleitos entre la comunidad y el arquitecto responsable.

Tras la desamortización de Mendizábal en el año 1840, el convento fue vendido pro indiviso. Más tarde, sería dividido físicamente por un muro longitudinal que separó el claustro y fragmentó la unidad arquitectónica del conjunto. En uno de los solares resultantes se construyó el Teatro del Liceo (inaugurado en 1864 y aún en uso), mientras que en el otro se levantó un edificio de viviendas. Esta intervención marcó una ruptura irreversible con la configuración original del conjunto conventual, transformando así su función y su lectura espacial en el tejido urbano.

Fig. 30. Exterior del edificio actualmente.

Fig. 31. Interior del edificio actualmente.

Fig. 32. La estructura añadida en el interior tras la rehabilitación.

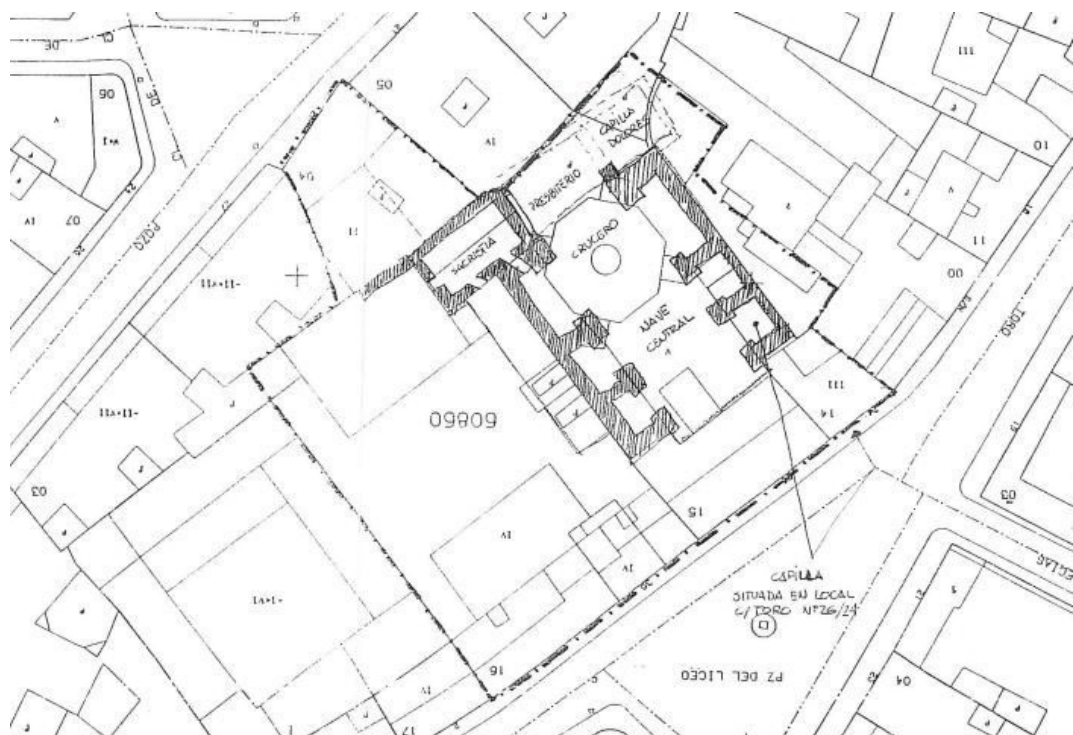


Fig. 33

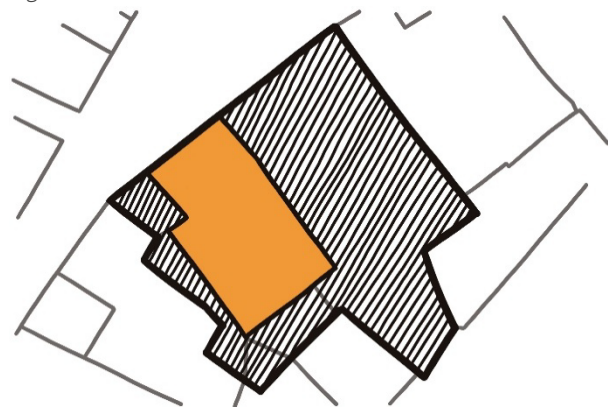


Fig. 34

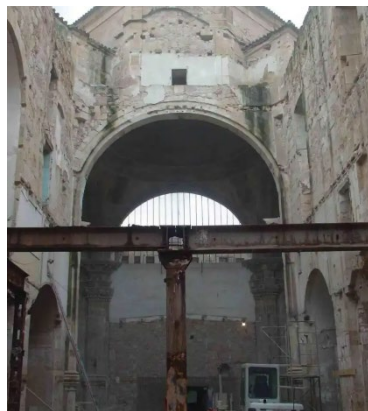


Fig. 35

Después de esto, la parte de la iglesia fue incorporada a una operación inmobiliaria que supuso la edificación de un bloque de viviendas sobre la estructura original. Los muros de carga de la nave central se reutilizaron como soporte para los forjados del nuevo inmueble, mientras que la fachada y la última crujía fueron construidas de nuevo. Estas se construyeron utilizando el lenguaje compositivo de la arquitectura residencial salmantina del siglo XIX, basada en galerías corridas y balcones de forja.

El ábside original fue demolido y su solar se integró en un patio de manzana, conservándose únicamente el crucero y la cúpula. Esto fue debido, aparentemente, al elevado coste que habría supuesto su demolición. Un muro de mampostería cerró el espacio a la altura del arco toral, segregando lo que fue el espacio litúrgico más simbólico y relegándolo a un uso completamente desvinculado de su origen. Este espacio terminaría siendo un patio trasero residual, accesible mediante una reja, y sin ningún tratamiento arquitectónico, pese a la monumentalidad de sus bóvedas y elementos ornamentales. Las nuevas viviendas que se edificaron presentarían una organización interior algo laberíntica, con forjados a distintas cotas y patios interiores fragmentados e irregulares, todo ello resultado de una intervención adaptativa sin criterios de conservación.

Durante la década de 1950, el bajo del edificio fue reformado para albergar la sede del Banco Central. Esta intervención supuso la eliminación de la planta baja original de la fachada, alterando su modulación vertical mediante un sistema estructural de perfiles de acero y viga continua, lo que afectó significativamente a su lectura compositiva. Además, en esta etapa se demolieron, sin justificación alguna, elementos arquitectónicos del patio trasero, incluyendo basas y capiteles que aún se conservaban. Esto, unido a décadas de deterioro acumulado, dejó en un estado ruinoso los

Fig. 33. Plano de catastro histórico.

Fig. 34. Esquema de la ocupación de la parcela inicial y la actual.

Fig. 35. La iglesia durante una de las rehabilitaciones.



Fig. 36

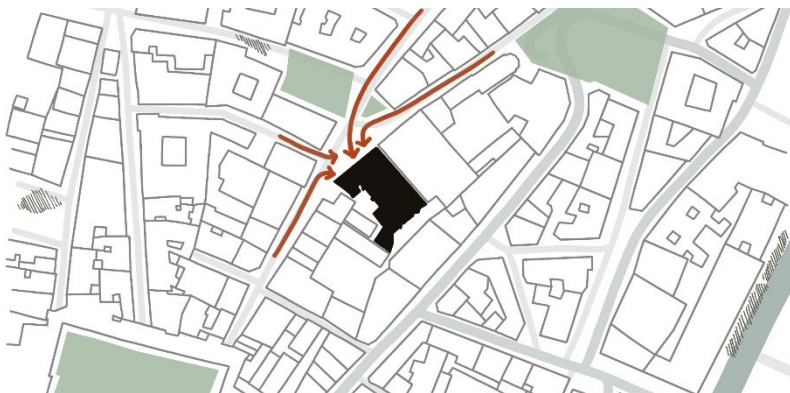


Fig. 37

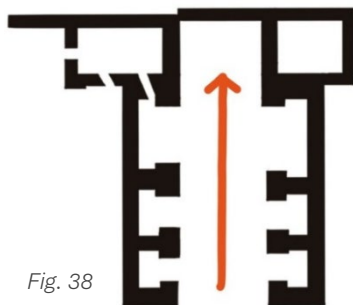


Fig. 38

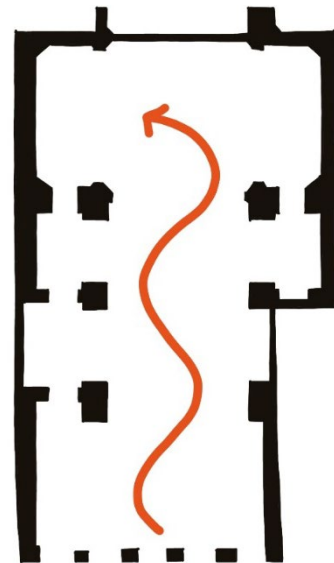


Fig. 39

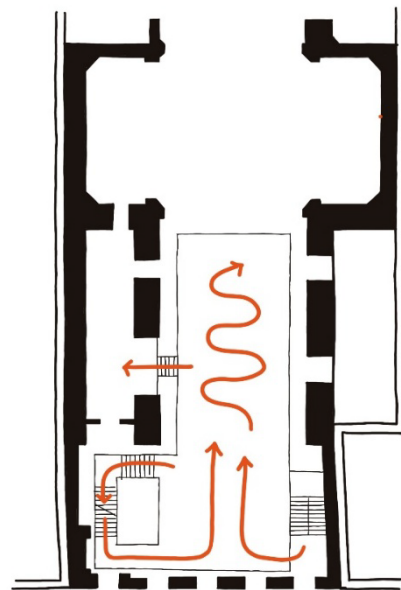


Fig. 40

restos de mayor calor patrimonial: la cúpula, los brazos del crucero y los vestigios ornamentales interiores.

Algunas décadas más tarde, en 1987, el antiguo edificio conventual fue adquirido por particulares. Tras décadas de abandono y reformas inadecuadas, el edificio había quedado profundamente degradado, por lo que, en el momento de su salida al mercado, el inmueble se encontraba en un estado de conservación crítico. Contaba con numerosos desperfectos, como graves filtraciones de agua que llegaban a comprometer su estabilidad estructural.

En ese momento, la propietaria ofreció el edificio al Ayuntamiento de Salamanca como posible sede del Patronato Municipal de la Vivienda. Sin embargo, la ausencia por aquel entonces de una declaración oficial como Bien de Interés Cultural (BIC) por parte de la Junta de Castilla y León y las limitaciones presupuestarias condujeron a que la operación no prosperase. Cabe destacar que la declaración como Bien de Interés Cultural se terminaría produciendo más adelante en ese mismo año, a instancias del Consistorio.^{20 21}

Fig. 36. Esquema de accesos originales a la parcela.

Fig. 37. Esquema de acceso al edificio actual.

Fig. 38. Esquema del recorrido en el interior de la iglesia originalmente, longitudinal.

Fig. 39. Esquema en planta de los recorridos actuales (planta baja).

Fig. 40. Esquema en planta de los recorridos actuales (planta primera).

²⁰ COHR Arquitectos. (s.f.). *Zara Salamanca*. Recuperado el 9 de mayo de 2025, de <https://cohrarquitectos.wordpress.com/portfolio/zara-salamanca/>

²¹ Vázquez-Díaz, S. (2013). *Rehabilitación convento San Antonio el Real - ZARA Salamanca*. Reharq. Recuperado el 9 de mayo de 2025 de <https://cohrarquitectos.wordpress.com/portfolio/zara-salamanca/>

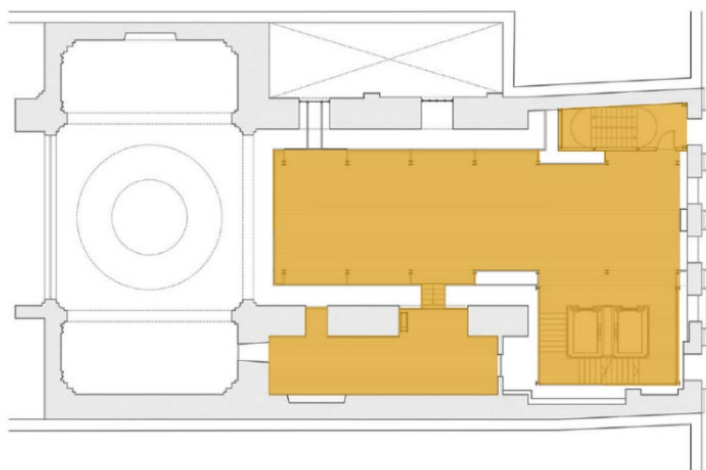


Fig. 41

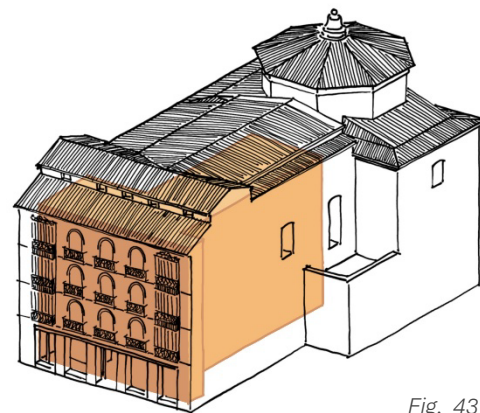


Fig. 43

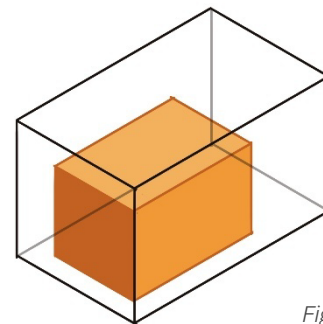


Fig. 44

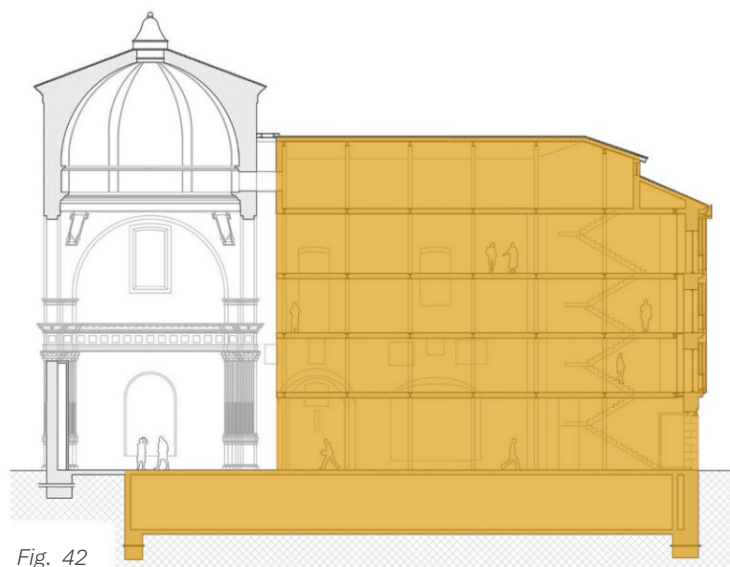


Fig. 42

3.2 PROCESO DE REHABILITACIÓN

Posteriormente, el edificio sería adquirido por la empresa INDITEX, que proyectó una intervención singular destinada a albergar un establecimiento de la marca Zara. El proyecto, desarrollado por el Estudio de Arquitectura Zara, fue supervisado por la Comisión de Patrimonio de la Junta de Castilla y León, que impuso condiciones específicas. Estas condiciones hablaban de mantener la volumetría libre bajo la cúpula y los brazos del crucero, conservar la fachada decimonónica y mantener una separación de al menos un metro respecto a los muros originales, con la excepción de la crujía trasera, considerada de escaso valor arquitectónico. Las alturas limitadas del edificio exigieron soluciones técnicas como forjados de espesor mínimo e instalaciones vistas, optimizando de esta forma el aprovechamiento espacial sin vulnerar los parámetros de protección establecidos.

La obra comenzaría con un vaciado interior del volumen, cuidadosamente ejecutado, respetando los elementos protegidos y apuntalando la fachada. Durante esta fase, el volumen original de la iglesia quedó nuevamente expuesto, lo que desembocó en la paralización temporal de los trabajos ante el interés renovado del Ayuntamiento en la recuperación del edificio. Esta suspensión dejó los restos del convento expuestos, una vez más, a la intemperie, lo que agravó su deterioro hasta la reanudación definitiva de las obras algunos años después.²²

Fig. 41. Planta del edificio actual con los elementos añadidos tras la rehabilitación.

Fig. 42. Sección actual del edificio con elementos añadidos tras la rehabilitación.

Fig. 43. Axonometría destacando la estructura interior añadida tras la rehabilitación.

Fig. 44. Esquema de la implantación del nuevo volumen.

²² COHR Arquitectos. (s.f.). *Zara Salamanca*. Recuperado el 9 de mayo de 2025, de <https://coharquitectos.wordpress.com/portfolio/zara-salamanca/>

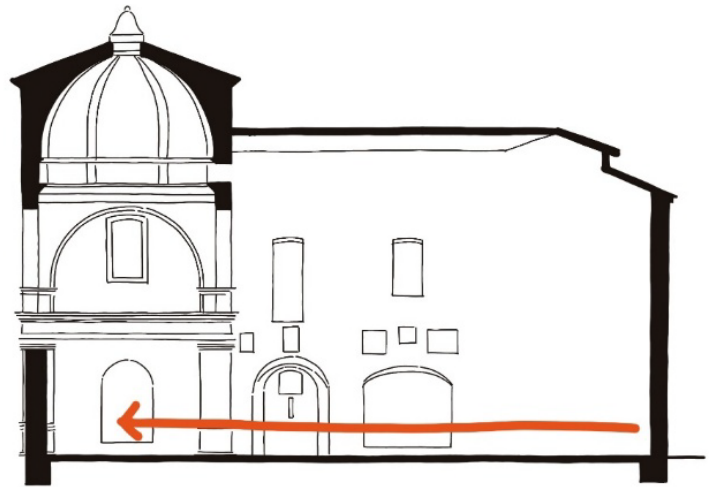


Fig. 45

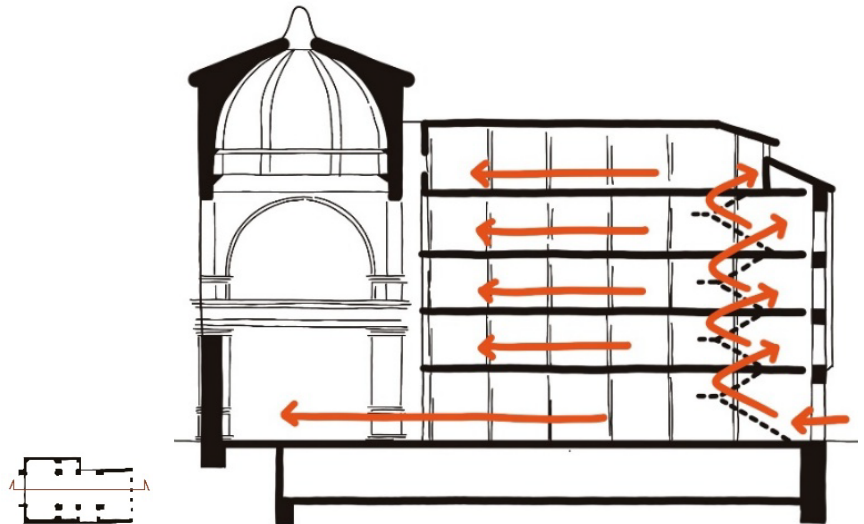


Fig. 46

3.3 REHABILITACIÓN

En el caso de este edificio, y a diferencia de los ejemplos anteriores, observamos que la intervención no añade ninguna clase de volumen de nueva construcción a la iglesia inicial. Se podría decir, incluso, que pierde espacios (fig. 34). Entre ellos se encuentran los de la sacristía, el presbiterio y la capilla, centrando la intervención únicamente en el crucero y la nave central.

Sin embargo, sí que es cierto y cabe destacar, que sí que añade un volumen subterráneo, dedicado al espacio de almacén que sirve al nuevo uso comercial del edificio.

La pérdida de parte de la parcela inicial ocasiona que el edificio también dialogue de forma diferente en el tejido urbano, y que sea percibido de distinta manera por el usuario. Esto es debido a que la parcela deja de colindar con la calle Pozo Amarillo, y comienza a ser únicamente accesible desde la Plaza del Liceo (figs. 36 y 37).

El cambio más sustancial lo vemos en los cambios en los recorridos, de forma parecida a como observábamos en la iglesia de San Agustín de Valladolid. El espacio deja de ser entendido como longitudinal y pasa a contener recorridos serpenteantes, destinados a la observación de las prendas de ropa en exposición (figs.38, 39 y 40).

Además, se añaden una serie de plataformas de estilo industrial y liviano en la nave central, que añaden superficie de exposición y que producen que el espacio comience a ser entendido y percibido por el usuario también en altura, comenzando a ser posible el recorrer el espacio en altura (figs.45 y 46).

En cuanto a las entradas de luz y la iluminación en general, puede que sea otro de los puntos más importantes en los que hay un cambio sustancial. En el edificio original, las entradas de luz principales se encuentran en el

Fig. 45. Esquema en sección del recorrido en el interior de la iglesia originalmente, longitudinal.

Fig. 46. Esquema en sección de los recorridos interiores actuales.



Fig. 47

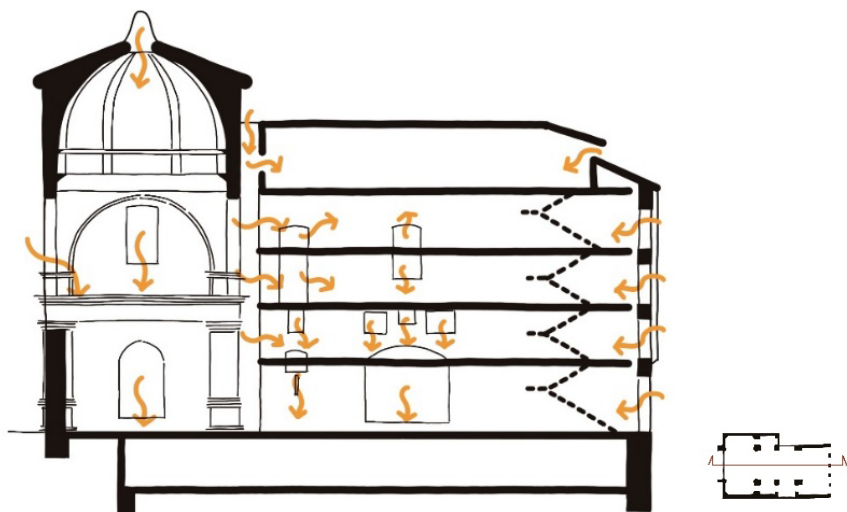


Fig. 48

crucero, siguiendo el lenguaje habitual de las iglesias, y manteniendo una iluminación muy controlada en la totalidad del edificio (las iglesias son espacios oscuros, en los que la luz juega un papel simbólico además de funcional. Se busca que controlar la luz de una forma casi espiritual, buscando en todo momento originar una serie de emociones en el receptor).

Con el cambio de uso, la luz pasa a tener un papel completamente funcional, pero manteniendo su gran importancia. Observamos de esta forma como se abren nuevas entradas de luz en el muro que da a la Plaza del Liceo (figs.47 y 48).

En cuanto a la iluminación artificial, también juega un papel importante. Al tratarse de un espacio dedicado a la exposición de productos textiles, es necesario que todo el espacio esté iluminado de una manera uniforme y cómoda para el usuario. Además, podríamos destacar la importancia del balance de blancos, para una correcta apreciación de los colores de las prendas.

3.4 ANÁLISIS DEL NUEVO USO

El uso comercial de gran afluencia, como es el de una tienda Zara, tiene una serie de exigencias: una organización espacial eficiente, recorridos fluidos, y una serie de escaparates y superficies amplias dedicados a la exposición. En este sentido, el volumen que ocupaba la antigua nave central y el crucero del templo proporciona un espacio diáfano y monumental. Esto permite integrar la actividad comercial sin necesidad de particiones agresivas. Se trata, por tanto, de un tipo de uso que no impone una compartimentación invasiva y que, en este caso, ha respetado las

Fig. 47. Esquema en sección de las entradas de luz anteriores a la rehabilitación.

Fig. 48. Esquema en sección de las entradas de luz actualmente.

condiciones de apertura espacial, en particular bajo la cúpula y los brazos del crucero²³.

El uso comercial aplicado a un espacio litúrgico supone una relectura simbólica radical del edificio. Si bien la estructura arquitectónica ha sido respetada en gran medida, el carácter sacro original ha sido completamente sustituido por una lógica mercantil y una estética vinculados al consumo. Este tipo de intervención genera debate sobre la legitimidad simbólica de los usos desvinculados del carácter religioso inicial del edificio. No obstante, la intervención evita la teatralización del espacio (no hay referencias decorativas al uso anterior), lo que ayuda a evitar la banalización del edificio.

Uno de los aciertos del proyecto reside en la puesta en valor de elementos arquitectónicos relevantes: la cúpula del crucero, parte de los muros originales y ciertas molduras ornamentales. En lugar de ocultarlos, se han dejado expuestos, lo que permite al visitante identificarlos y percibir la coexistencia entre pasado y presente. Sin embargo, se ha criticado que no exista una señalética patrimonial explícita en el interior que informe al visitante sobre la historia del edificio²⁴.

Sobre el impacto urbano de la intervención, la rehabilitación ha tenido un efecto dinamizador en el tejido urbano de la Plaza del Liceo, integrando un uso contemporáneo de alta demanda en un edificio patrimonial que, de otro modo, habría seguido en estado de ruina o abandono. El uso como

²³ Vázquez-Díaz, S. (2013). *Rehabilitación convento San Antonio el Real - ZARA Salamanca*. Reharq. Recuperado el 9 de mayo de 2025 de <https://www.reharq.com/rehabilitacion-convento-san-antonio-el-real-zara-salamanca/>

²⁴ Ruipérez Almajano, N. (2023). *Rescatando del olvido. El hospicio-convento de San Antonio el Real de Salamanca*. Salamanca24horas. Recuperado el 9 de mayo de 2025 de https://www.salamanca24horas.com/local/era-convento-san-antonio-real-suntuosissima-construccion-no-exenta-polemica-fue-reconvertida-en-famosa-tienda_15094642_102.html

tienda ha garantizado el mantenimiento del edificio, su puesta en valor y su accesibilidad al público.

3.5 VALORACIÓN CRÍTICA

En términos positivos, la intervención e San Antonio el Real ha permitido la conservación de los elementos arquitectónicos de mayor valor histórico, los cuales se encontraban en riesgo de colapso tras tantos años de abandono e intervenciones inadecuadas.

También debemos tener en cuenta la reactivación funcional y comercial del entorno urbano ocasionada por la intervención. Se genera un flujo constante de usuarios y se garantiza una ocupación activa y económicamente sostenible.

Por otro lado, la actuación también cumple los principios de reversibilidad, legibilidad e independencia material, tal y como establecen las principales cartas internacionales de prevención patrimonial (ICOMOS, 1964; 2003)²⁵
²⁶.

Sin embargo, el caso plantea ciertos interrogantes críticos desde una perspectiva simbólica y museográfica. La transformación de un espacio originalmente litúrgico, con un fuerte carácter espiritual y una función comunitaria, en un lugar de consumo privado desvincula completamente el edificio de su función fundacional y de su memoria religiosa. Esta ruptura

²⁵ ICOMOS. (1964). *Carta de Venecia: Carta Internacional sobre la Conservación y la Restauración de Monumentos y Sitios*. ICOMOS. Recuperado el 10 de septiembre de 2025 de https://icomos.es/wp-content/uploads/2020/01/venice_sp.pdf

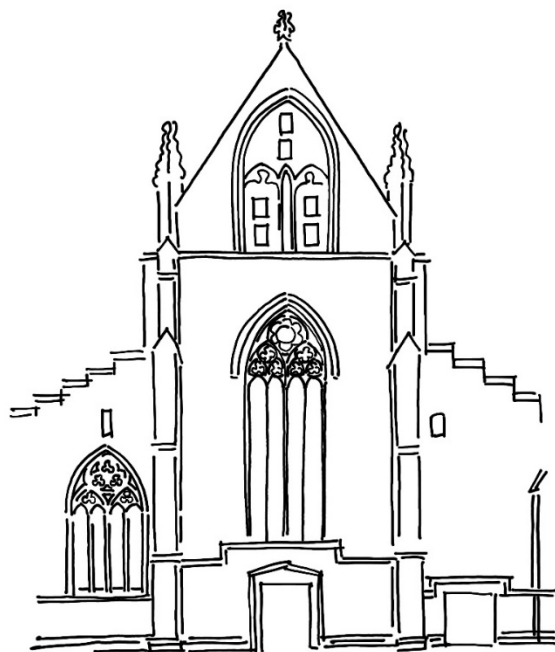
²⁶ ICOMOS. (2003). *Carta de Cracovia: Principios para la Conservación y Restauración del Patrimonio Construido*. ICOMOS. Recuperado del 10 de septiembre de 2025 de https://www.ge-iic.com/wp-content/uploads/2006/07/Carta_de_Cracovia.pdf

simbólica puede entenderse como una pérdida intangible, difícil de evaluar desde una perspectiva meramente arquitectónica.

Además, la ausencia de señalética patrimonial o interpretación histórica dentro del nuevo uso comercial limita la posibilidad de que el visitante establezca una conexión crítica con la historia del edificio.

Podríamos considerar la rehabilitación de San Antonio el Real como una operación arquitectónica eficaz pero patrimonialmente ambigua. Por un lado, evita la destrucción total del edificio y garantiza su preservación física y funcional. Pero, por otro, no aborda con suficiente profundidad la dimensión simbólica y cultural de su identidad histórica.

Intervenciones Modernas en Patrimonio Arquitectónico Eclesiástico: 5 ejemplos.



4. SELEXYZ DOMINICANEN (MAASTRICHT)

FICHA RESUMEN ²⁷ ²⁸ ²⁹

Nombre original: Selexyz Dominicanen

Nombre actual: Boekhandel Dominicanen

Ubicación: Dominicanerkerkstraat 1, Maastricht, Países Bajos

Cronología original: Siglo XIII (consagrada en 1294)

Estilo arquitectónico: Gótico temprano

Uso original: Iglesia conventual de la Orden de los Predicadores (dominicos)

Uso actual: Librería y cafetería cultural

Fecha de intervención / rehabilitación: 2005–2007

Arquitecto/s o estudio responsable: Merkx + Girod Architecten

Grado protección patrimonial: Monumento Nacional (Rijksmonument)

²⁷ Merkx + Girod Architecten. (2008, febrero 21). *Selexyz Dominicanen Bookstore*. Archilovers. Recuperado el 9 de septiembre de 2025, de <https://www.archilovers.com/projects/6498/selexyz-dominicanen-bookstore.html>

²⁸ Mompó García, M. (2014, 5 de octubre). *De Iglesia a Librería: librería Selexyz Dominicanen, Maastricht*. Arquitectura y Empresa. Recuperado el 9 de septiembre de 2025, de <https://arquitecturayempresa.es/noticia/de-iglesia-libreria-libreria-selexyz-dominicanen-maastricht>

²⁹ Twardowski, K. (2024, 20 de enero). *A church that became a bookshop in Maastricht*. FTRC.BLOG. Recuperado el 9 de septiembre de 2025, de <https://ftrc.blog/old-church-bookshop-in-maastricht/>



Fig. 49



Fig. 50



Fig. 51

4.1 CONTEXTO HISTÓRICO Y ARQUITECTÓNICO

Construida en el último cuarto del siglo XIII, la iglesia de los dominicos de Maastricht formó parte de un complejo conventual fundado por la orden mendicante de los Predicadores. Estos eran conocidos por su énfasis en la predicación, el estudio y la austeridad. La iglesia fue consagrada en el año 1294, y contaba con una arquitectura que respondía al estilo gótico temprano del norte de Europa, con algunos elementos destacables como la única nave, las bóvedas de crucería sexpartitas, los muros lisos y las ventanas apuntadas³⁰.

Con la ocupación napoleónica en 1796, se produjo la secularización del convento, despojándolo así de su función religiosa. Tras esto, se le dieron diferentes usos considerados “profanos”. Algunos de ellos fueron almacén militar, imprenta, un depósito de archivos, e incluso un estacionamiento para bicicletas³¹. En todo este proceso, al edificio se le permitió mantener su integridad estructural básica, algo que no impidió que el estado de conservación resultase precario al inicio del siglo XXI.

A pesar de todo esto, su valor como patrimonio y ejemplo de arquitectura eclesiástica medieval terminó siendo reconocido de manera oficial. La iglesia fue declarada *rijksmonument* (monumento nacional), y tomó

Fig. 49. Interior de la Selexyz Dominicanen actualmente.

Fig. 50. Detalle de las bóvedas y el piso superior. Actual.

Fig. 51. Exterior actualmente.

³⁰ Plevoets, B., & Van Cleempoel, K. (2009). *Retail-reuse of historic buildings: Developing guidelines for designers and conservators*. Recuperado el 9 de septiembre de 2025 de <https://www.academia.edu/4479326>

³¹ Tofani, F. (2017). *A Church that became a Bookshop in Maastricht*. FTRC Blog. Recuperado el 9 de septiembre de 2025 de <https://ftrc.blog/old-church-bookshop-in-maastricht/>

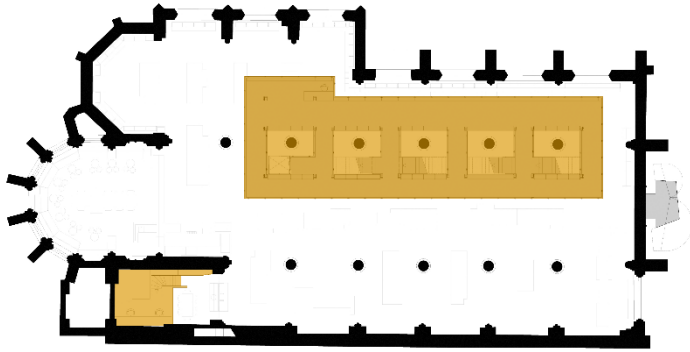


Fig. 52

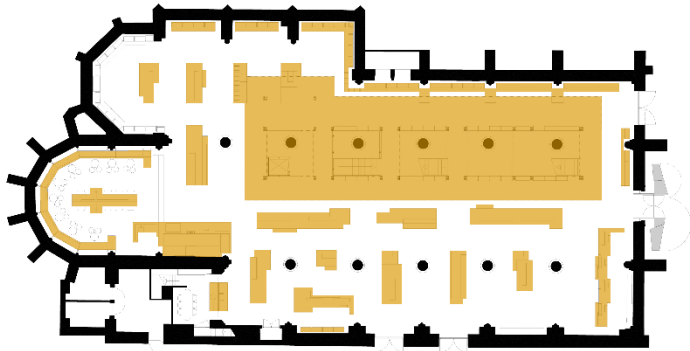


Fig. 53

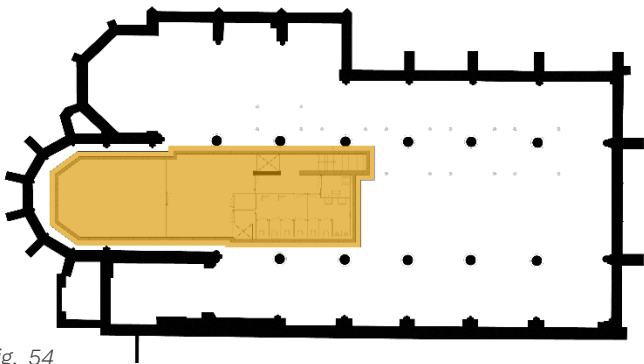


Fig. 54

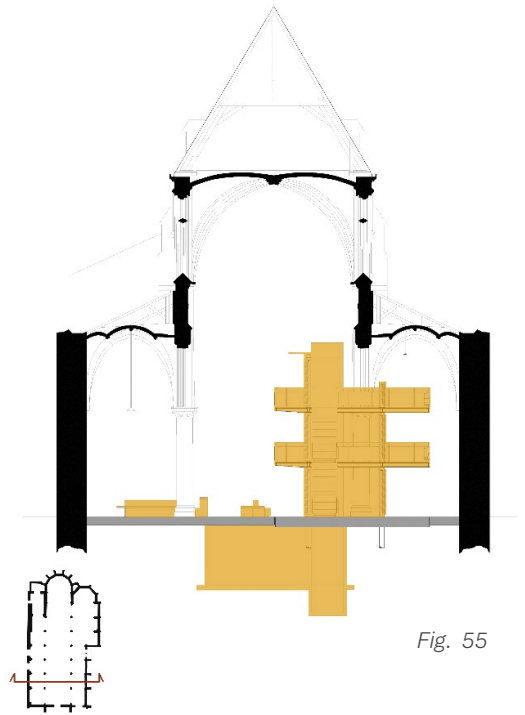


Fig. 55

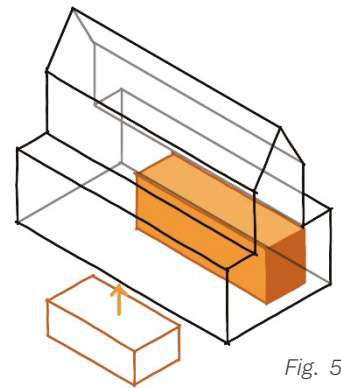


Fig. 56

importancia y prioridad a la hora de ser conservada como parte del patrimonio histórico de la ciudad de Maastricht³².

4.2 PROCESO DE REHABILITACIÓN

Años más tarde, concretamente en el año 2005, la empresa Boekhandels Groep Nederland (BGN), la cual es propietaria de una cadena nacional de librerías, adquirió el uso del edificio con la intención de transformarlo en un espacio comercial dedicado al libro.

El encargo de la rehabilitación fue confiado al estudio holandés Merx + Girod Architecten, cuyo reto principal consistió en compatibilizar las exigencias técnicas y funcionales del nuevo uso con la conservación estricta del espacio gótico.

La solución por la que optó el estudio consistió en la inserción de una estructura metálica de tres niveles independientes dentro de la nave, adosada lateralmente. Esta actuaría a modo de liviana “estantería habitable”, sin entrar nunca en contacto físico con los muros originales³³. Esta estrategia permitiría conservar la percepción espacial del volumen interior, a la vez que se organizaría el fondo editorial en múltiples alturas, con estanterías clasificadas y correctamente ordenadas que permiten la fácil orientación de los clientes y lectores. Además, se trataría de una

Fig. 52. Planta del edificio resaltando los elementos nuevos (planta primera).

Fig. 53. Planta del edificio resaltando los elementos nuevos (planta baja).

Fig. 54. Planta del edificio resaltando los elementos nuevos (planta sótano).

Fig. 55. Sección del edificio resaltando los elementos nuevos).

Fig. 56. Esquema de la adición de los nuevos volúmenes (interior y subterráneo) tras la rehabilitación.

³² Rijksdienst voor het Cultureel Erfgoed. (s.f.). *Dominicanerkerkstraat 1, 6211 CZ Maastricht (Monumentnummer 26957)*. Rijksmonumentenregister. Recuperado el 9 de septiembre de 2025, de <https://monumentenregister.cultureelerfgoed.nl/monumenten/26957>

³³ Merx + Girod Architecten. (2008). *Selexyz Dominicanen Bookstore*. Archilovers. Recuperado el 9 de septiembre de 2025 de <https://www.archilovers.com/projects/6498/selexyz-dominicanen-bookstore.html>

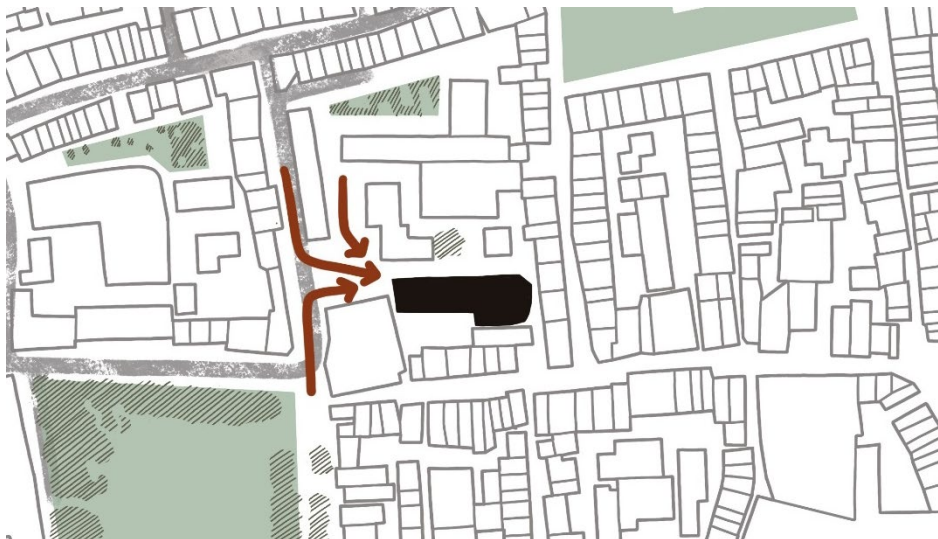


Fig. 57

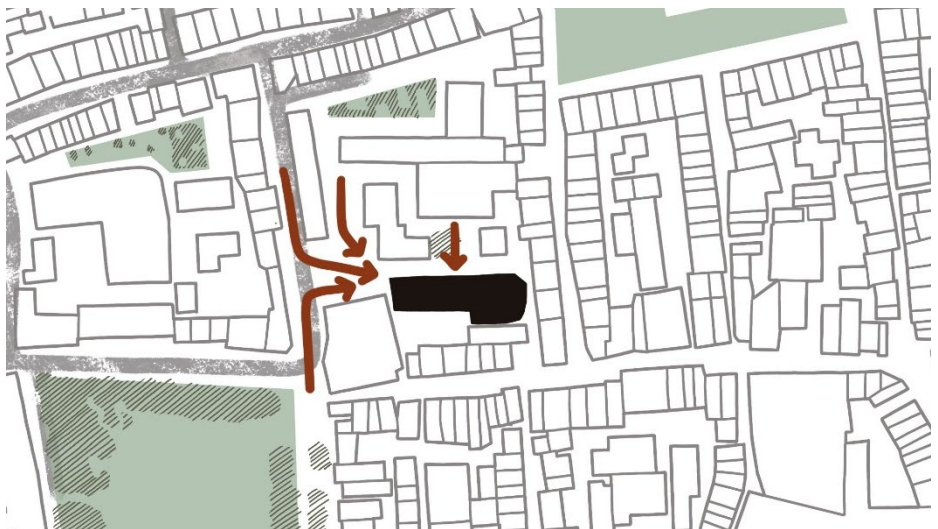


Fig. 58

estructura reversible y desmontable, por lo que el impacto en el patrimonio original sería mínimo.

En el presbiterio se instaló una cafetería, mientras que el antiguo coro se destinó a la zona de lectura y exposición. El mobiliario fue diseñado a medida siguiendo una estética sobria y oscura, la cual dialoga y concuerda de manera perfecta con la verticalidad y atmósfera del espacio sacro³⁴.

4.3 REHABILITACIÓN

En primer lugar, y hablando sobre el entorno del edificio rehabilitado, encontramos que tiene una gran repercusión en el entorno urbano de la ciudad de Maastricht. Esto es debido a su gran importancia como monumento, que atrae a cientos de turistas.

Las entradas a la iglesia varían en comparación con las originales. Se abren nuevas entradas en uno de los laterales, para servir a la gran afluencia de visitantes con la que cuenta la famosa librería. Este será uno de los motivos por los que la iglesia comienza a ser entendida de manera bidireccional en el plano horizontal (figs. 57, 58, 59 y 60).

Además, la aparición de estanterías y demás elementos destinados a la exposición de los libros ocasiona que los recorridos tomen formas serpenteantes, modificando así definitivamente la manera original de entender el edificio (figs. 62, 64 y 65).

Fig, 57. Relación anterior con el trazado urbano y accesos antes de la rehabilitación.

Fig, 58. Relación actual con el trazado urbano y accesos tras la rehabilitación.

³⁴ Franco, G. (2024). *Adaptive Reuse of Religious and Sacred Heritage: Preserving Material Traces and Spirit of Place. Heritage*, 7(9), 4725–4754. Recuperado el 10 de septiembre de 2025 de <https://doi.org/10.3390/heritage7090224>

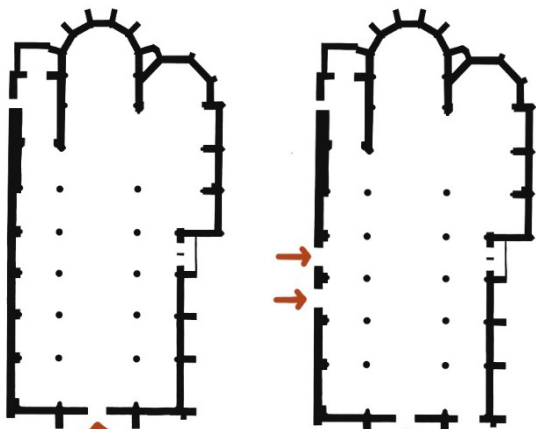


Fig. 59

Fig. 60

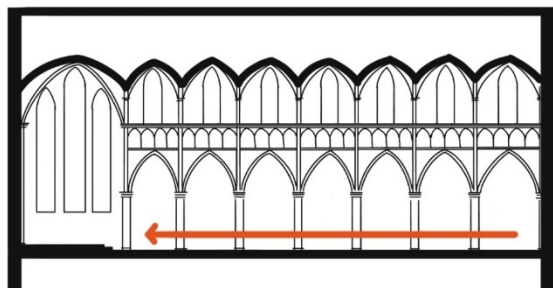


Fig. 61

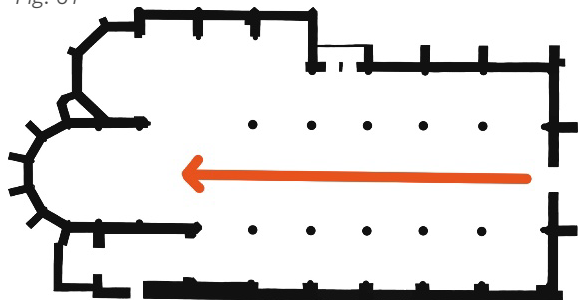


Fig. 62

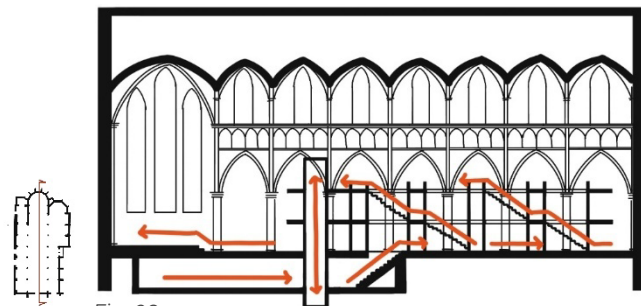


Fig. 63

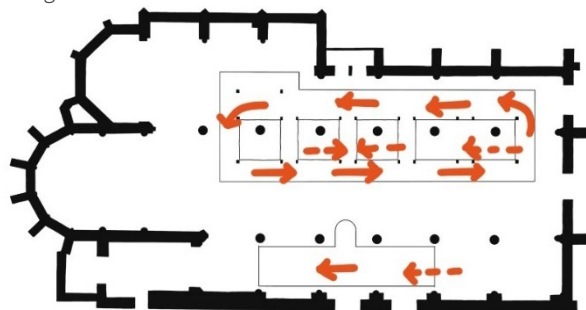


Fig. 64

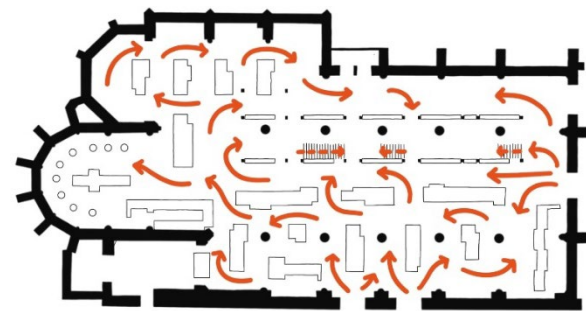


Fig. 65

Todo esto no ocurre únicamente en el plano horizontal. Con la implementación de la estructura de plataformas y un pequeño sótano bajo el crucero, el edificio comienza a poder ser entendido y recorrido en altura (figs. 61 y 63). Exactamente, en dos plantas superiores al nivel del suelo, y una inferior. A todas estas plantas se puede acceder mediante el uso de escaleras, o haciendo uso del ascensor que las conecta todas ellas, dotando a la antigua iglesia de un grado de accesibilidad adaptado a las nuevas exigencias.

En cuanto a la iluminación, el nuevo uso del edificio tiene unas exigencias mayores. Estas exigencias no solamente pasan por ver los productos que se están exponiendo, sino que además es necesario que haya un nivel de luz correcto para la lectura. Teniendo en cuenta este aspecto, observamos que no desaparece ninguna de las aperturas destinadas a la iluminación del espacio (figs. 66, 67, 68 y 69). Todos los ventanales se mantienen, aunque esto no será suficiente. Aparecen, de esta forma, numerosas luminarias y focos artificiales, que terminan de completar la iluminación del espacio. Esto cambia completamente la atmósfera mística que la iglesia tenía en un inicio, para dejar paso a un entorno más iluminado y funcional para el fin que acomete.

4.4 ANÁLISIS DEL NUEVO USO

El nuevo uso como librería pública se presenta como adecuado desde una perspectiva funcional, simbólica y cultural.

En primer lugar, este uso permite mantener el carácter contemplativo e intelectual del edificio, el cual está históricamente vinculado al estudio y a la palabra escrita, por decirlo de alguna forma. Esta continuidad

Fig. 59. Esquema en planta de los accesos anteriores a la rehabilitación.

Fig. 60. Esquema en planta de los accesos tras la rehabilitación.

Fig. 61. Esquema en sección de los recorridos anteriores.

Fig. 62. Esquema en planta de los recorridos anteriores.

Fig. 63. Esquema en sección de los recorridos actuales.

Fig. 64. Esquema en planta de los recorridos actuales (planta primera).

Fig. 65. Esquema en planta de los recorridos actuales (planta baja).

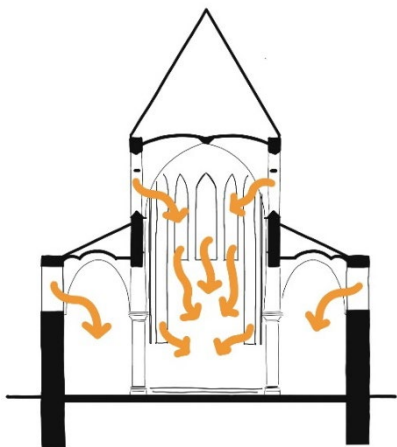


Fig. 66

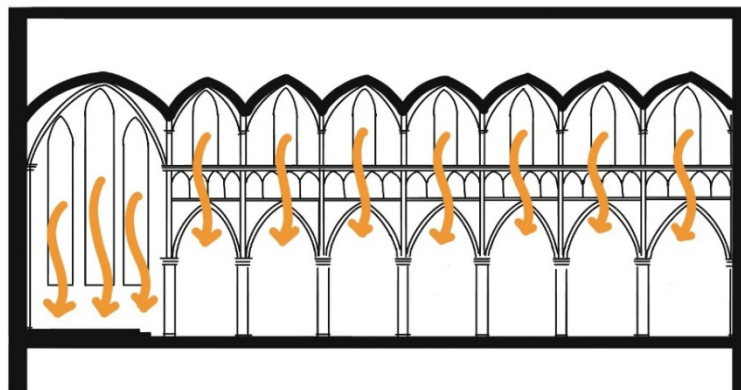


Fig. 67

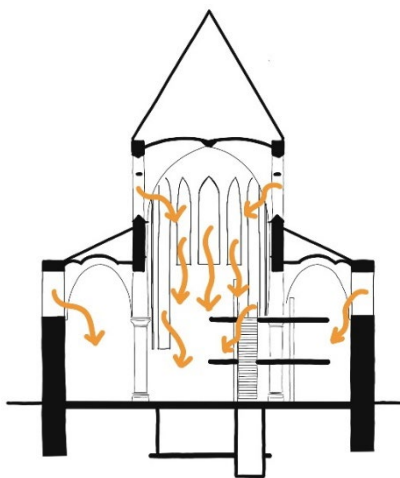


Fig. 68

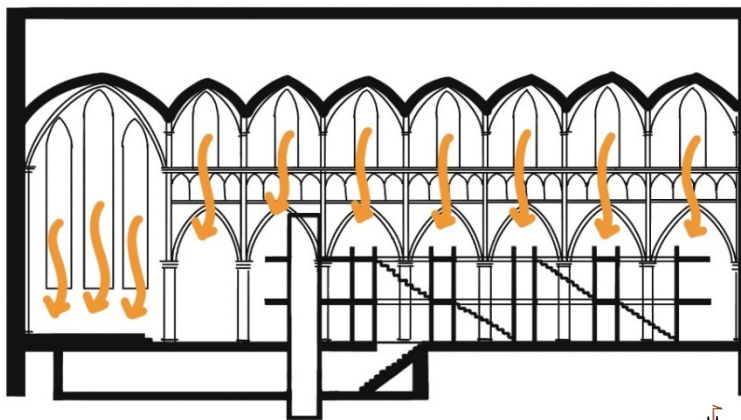
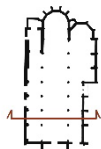


Fig. 69



conceptual entre el uso original y el nuevo dota a la intervención de una fuerte coherencia simbólica³⁵.

Por otro lado, y hablando desde un punto de vista funcional, el nuevo programa no precisa de divisiones espaciales ni alteraciones estructurales, lo que facilita fuertemente la conservación de la integridad arquitectónica del edificio original. El espacio central de la nave sigue actuando como eje organizador, y el visitante puede recorrer con total libertad la iglesia, subiendo por la estructura insertada o simplemente contemplando el espacio resultante desde el plano original.

Además, la inclusión de una cafetería y la celebración de eventos culturales, tales como presentaciones, conciertos o exposiciones, integran el edificio de una forma exitosa en la vida cultural de la ciudad de Maastricht.

Como aportación adicional, cabe destacar que la librería ha sido reconocida por diversas publicaciones internacionales como una de las más bellas del mundo³⁶.

4.5 VALORACIÓN CRÍTICA

El caso de Selexyz Dominicanen representa un referente internacional en materia de reutilización adaptativa del patrimonio eclesástico desacralizado, y se ha convertido en un punto de turismo del público general por ello.

³⁵ Plevoets, B., & Van Cleempoel, K. (2019). *Adaptive reuse of the built heritage: Concepts and cases of an emerging discipline*. Routledge.

³⁶ The Guardian. (2008, April 9). *In the beginning was the bestseller*. Recuperado el 9 de septiembre de 2025 de <https://www.theguardian.com/artanddesign/2008/apr/09/architecture.bestbookshops>

Fig. 66. Esquema en sección transversal de las entradas de luz anteriores a la rehabilitación.

Fig. 67. Esquema en sección longitudinal de las entradas de luz anteriores a la rehabilitación.

Fig. 68. Esquema en sección transversal de las entradas de luz actuales.

Fig. 69. Esquema en sección longitudinal de las entradas de luz actuales.

La intervención combina un enfoque de conservación rigurosa con un diseño contemporáneo, como volumen adicional, que evita tanto el mimetismo como el historicismo decorativo. En lugar de reconstruir o embellecer, se opta por respetar el vacío y permitir que la arquitectura hable por sí misma.

Se ha respetado en todo momento el principio de reversibilidad. De esta forma, si en el futuro se requiriese de desmontar la estructura por cualquier motivo, el edificio recuperaría su forma original sin sufrir daño alguno (o el mínimo posible). Además, la legibilidad de lo nuevo frente a lo nuevo frente a lo antiguo ha sido un criterio rector del proyecto, algo que está alineado con las recomendaciones del ICOMOS y la Carta de Cracovia.

Por último, y desde un punto de vista social, el nuevo uso ha contribuido a revitalizar el edificio y a integrarlo en la comunidad de Maastricht.

Como conclusión, considero que se trata de un ejemplo donde el uso comercial no banaliza el espacio, sino que lo dignifica al volverlo accesible, vivo y culturalmente relevante.

Intervenciones Modernas en Patrimonio Arquitectónico Eclesiástico: 5 ejemplos.



5. IGLESIA DE LA RESURRECCIÓN (BRUSELAS)

FICHA RESUMEN ^{37 38}

Nombre original: Iglesia de la Resurrección (Church of the Resurrection)

Nombre actual: Club Spirito

Ubicación: Rue de Stassart 18, Ixelles, Bruselas, Bélgica

Cronología original: Construida en 1874

Estilo arquitectónico: Neogótico

Uso original: Iglesia anglicana

Uso actual: Club nocturno y sala de eventos (Spirito Brussels)

Fecha de intervención / rehabilitación: 2010

Arquitecto/s o estudio responsable: Estudio Puresang

Grado protección patrimonial: Sin protección

³⁷ screen.brussels. (s.f.). *Spirito Brussels*. Recuperado el 9 de septiembre de 2025 de <https://screen.brussels/en/movieset/spirito>

³⁸ Liu, M. (2010, 24 de junio). *The Spirito Martini Night Club lets you party in a church*. TrendHunter. Recuperado el 9 de septiembre de 2025, de <https://www.trendhunter.com/trends/spirito-martini-night-club>

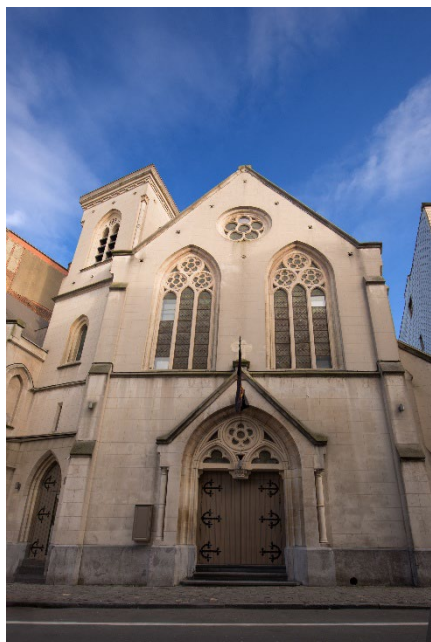


Fig. 70



Fig. 71

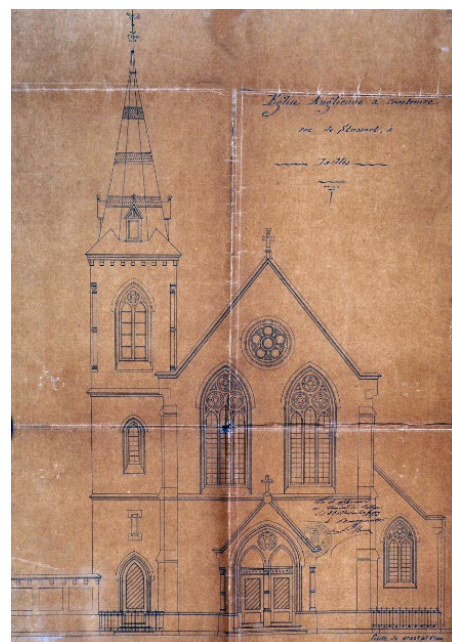


Fig. 72

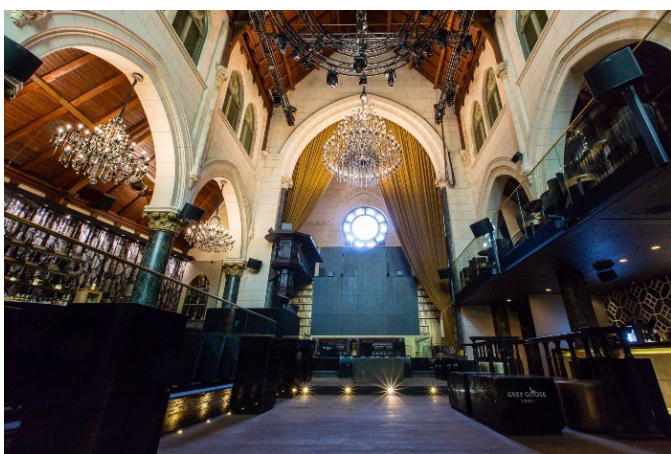


Fig. 73

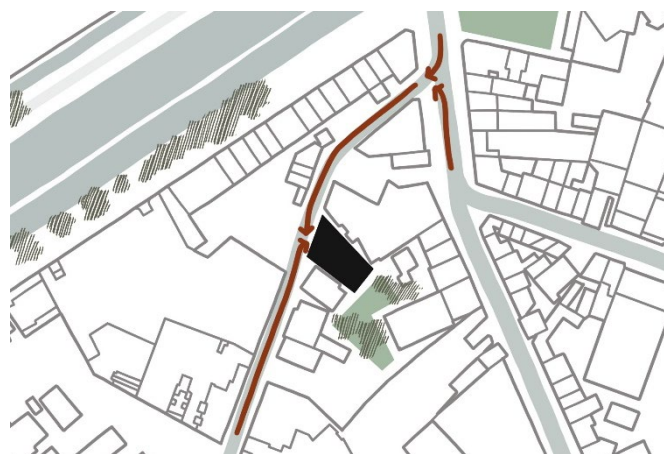


Fig. 74

5.1 CONTEXTO HISTÓRICO Y ARQUITECTÓNICO

La Iglesia de la Resurrección fue construida en 1874 para servir a la comunidad anglicana de Bruselas. Su diseño neogótico se caracteriza por altas bóvedas, vitrales y una estructura sobria, típica de las iglesias anglicanas del siglo XIX. Tras su desacralización en la década de 1950, el edificio permaneció en desuso durante décadas, lo que llevó a su deterioro progresivo.³⁹

En 2010, el edificio fue adquirido por el grupo Art Blanc, que lo transformó en el club nocturno Spirito Brussels, manteniendo muchos de sus elementos arquitectónicos originales.⁴⁰

5.2 PROCESO DE REHABILITACIÓN

La rehabilitación del edificio se centró en preservar su estructura original mientras se adaptaba a su nuevo uso como club nocturno. Se conservaron elementos clave como las bóvedas, vitrales y pilares, integrándolos en el diseño interior del club. Se añadieron elementos modernos, como una lámpara de araña de cristal de Murano y sistemas de iluminación RGB, para crear una atmósfera única que combina lo histórico con lo contemporáneo.

El espacio se dividió en dos plantas, con cuatro bares y áreas modulares que permiten albergar eventos de hasta 650 personas. Además, se instalaron equipos de última generación, como luces motorizadas,

Fig. 70. Fachada exterior.

Fig. 71. Imagen histórica del exterior.

Fig. 72. Alzado histórico.

Fig. 73. Interior.

Fig. 74. Relación con el trazado urbano y accesos actuales.

³⁹ screen.brussels. (s.f.). *Spirito Brussels*. Recuperado el 9 de septiembre de 2025 de <https://screen.brussels/en/movieset/spirito>

⁴⁰ Art Blanc. (s.f.). *Spirito Club – Nuestra localización*. Recuperado el 9 de septiembre de 2025, de <https://www.artblanc.be/nl/onze-locaties/spirito-club>

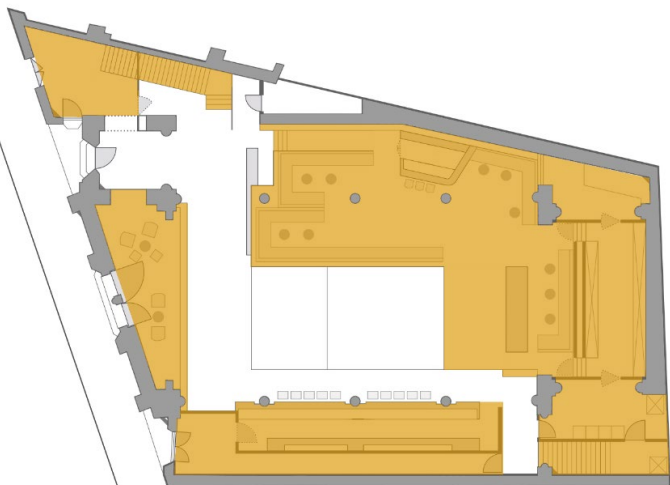


Fig. 75

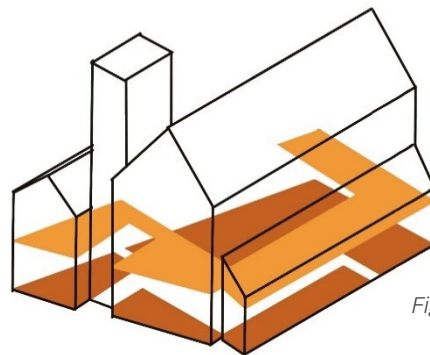


Fig. 77

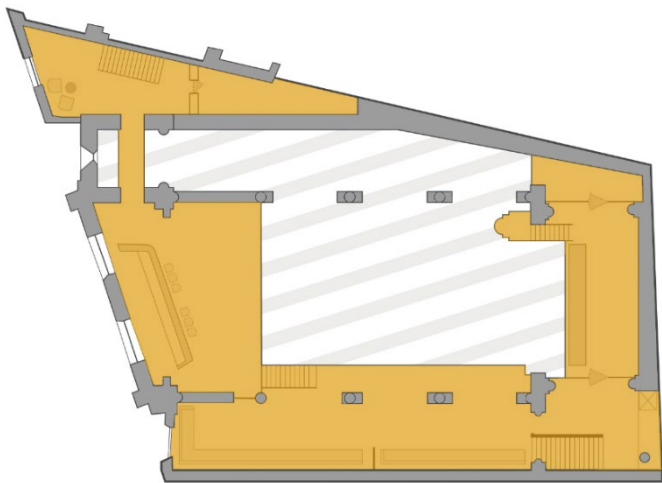


Fig. 76

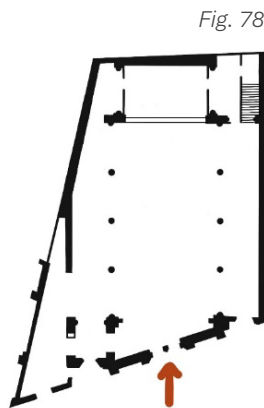


Fig. 78

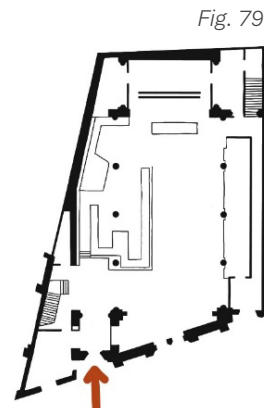


Fig. 79

sistemas de sonido avanzados y pantallas LED, para ofrecer una experiencia de entretenimiento de alta calidad.⁴¹

5.3 REHABILITACIÓN

A la hora de hablar de la Iglesia de la resurrección, nos damos cuenta rápidamente de la notoria diferencia con el resto de los ejemplos mencionados anteriormente. La modernidad de la construcción original (datada en el

año 1874, siglo XIX) hace que el edificio esté en un perfecto estado, muy distante a otros casos en estado de ruina. Además, esto también nos permite deducir que el trazado urbano colindante es muy poco probable que haya variado de una manera sustancial en el siglo siguiente, provocando que el diálogo con el entorno del edificio original sea muy parecido al actual (fig. 74). Únicamente difiriendo de este en un aspecto costumbrista, y no formal.

Sin embargo, la diferencia en el uso sí que produce, en cambio, diferencias en los horarios y el tipo de público que acude al edificio, pudiendo afectar esto a las costumbres (y descanso) de los vecinos, y, por ende, al trazado urbano, de manera indirecta.

Lo primero que notamos al aproximarnos al edificio es el cambio en los accesos. Inicialmente, la entrada se encontraba situada en el medio de la nave central, siguiendo un lenguaje típico de iglesia evangélica (fig. 78). Con su conversión en un club nocturno, la entrada pasa a estar en un lateral, con nuevas estancias, como el ropero, dándole servicio (fig. 79).

Fig. 75. Planta actual resaltando los elementos nuevos (planta baja).

Fig. 76. Planta actual resaltando los elementos nuevos (planta primera).

Fig. 77. Esquema de la implantación de las plantas tras la rehabilitación.

Fig. 78. Esquema en planta de los accesos anteriores a la reforma.

Fig. 79. Esquema en planta de los accesos actualmente.

⁴¹ Visit Brussels. (2024). *Reconversiones: Spirito (antigua Church of the Resurrection)*. Recuperado el 9 de septiembre de 2025, de <https://www.visit.brussels/es/visitantes/que-hacer/iglesias-bruselas/reconversiones>

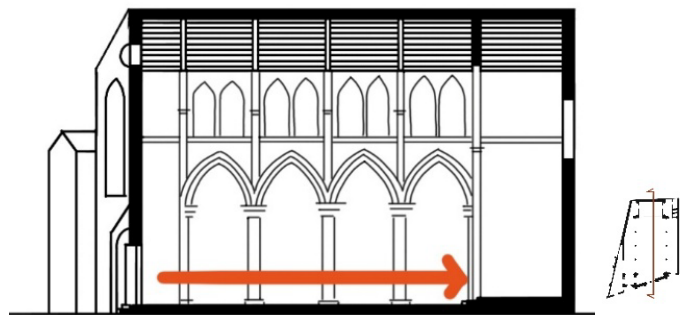


Fig. 80

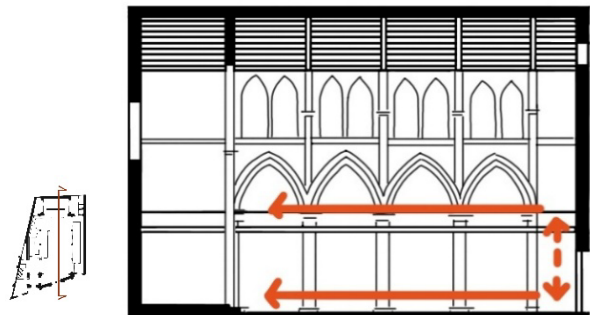


Fig. 82

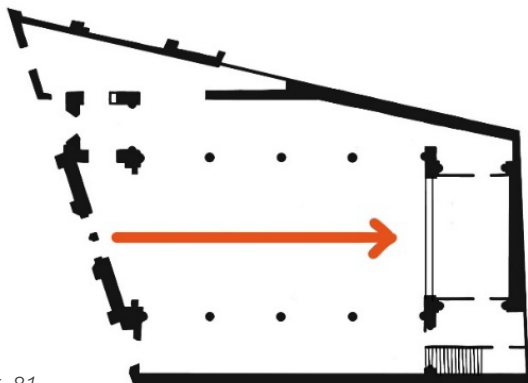


Fig. 81

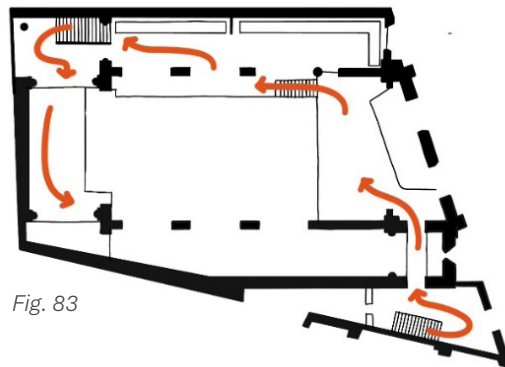


Fig. 83

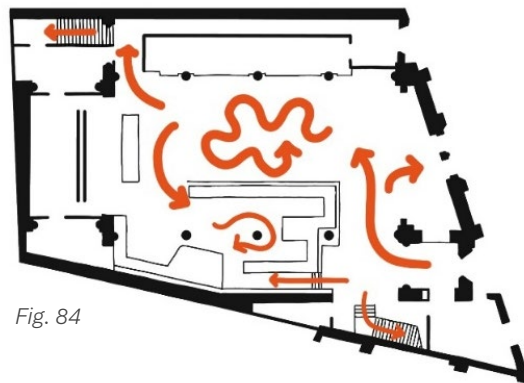


Fig. 84

Las tres naves centrales estarían dedicadas a albergar la sala principal del club, con la pista de baile, las barras de bebidas y espacios a doble altura de baile y descanso. Esto, junto con las diferencias de acceso, cambia completamente los recorridos interiores de la iglesia.

Inicialmente, al igual que en el resto de los ejemplos, la iglesia era entendida de una manera longitudinal (figs.80 y 81). Tras la rehabilitación, los recorridos son prácticamente infinitos. Tanto en una misma planta, como entre plantas (figs. 82, 83 y 84). La pista de baile en el centro de la planta baja actúa como foco central de las naves, con el resto de las actividades desarrollándose a su alrededor. Encontramos un vestíbulo distribuidor que conecta la sala principal con espacios servidores, como los aseos, la planta superior, o espacios de descanso algo más alejados de la música. Se trata de una forma completamente diferente a la original de distribuir el espacio.

En cuanto a las entradas de luz, este es un caso contrario a lo que hemos podido observar anteriormente en otros ejemplos. Las iglesias son espacios oscuros, que hacen un uso de la luz muy controlado y medido. Exactamente lo que se necesita en un club nocturno. E incluso en una menor medida, ya que se quiere evitar que la luz del día entre por los ventanales. Esto sería debido a que en los clubes nocturnos se busca frecuentemente que haya una desconexión con el exterior: privar a los sentidos de los asistentes de la percepción del paso del tiempo. Por este motivo, podemos notar que las ventanas se mantienen en aspecto, pero que muchas de ellas parecen estar tapadas al exterior. Impidiendo el paso de la luz al interior (figs. 85 y 86).

Fig. 80. Esquema en sección de los recorridos anteriores a la rehabilitación.

Fig. 81. Esquema en planta de los recorridos anteriores a la rehabilitación.

Fig. 82. Esquema en sección de los recorridos actualmente.

Fig. 83. Esquema en planta de los recorridos actualmente (planta primera).

Fig. 84. Esquema en planta de los recorridos actualmente (planta baja).

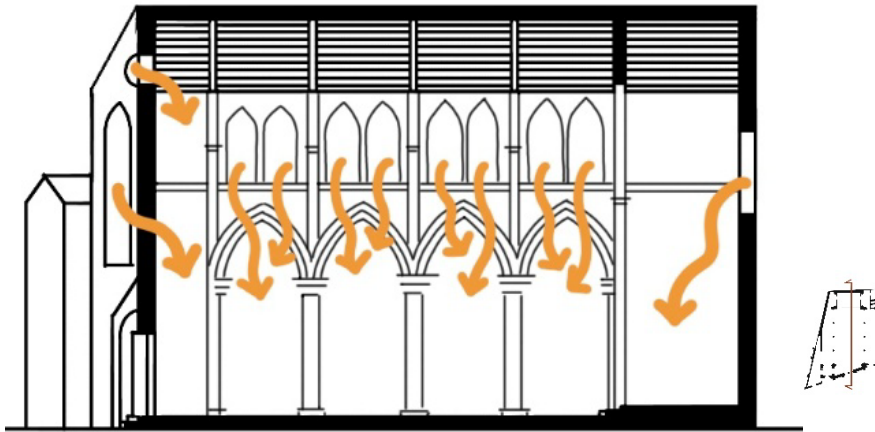


Fig. 85



Fig. 87

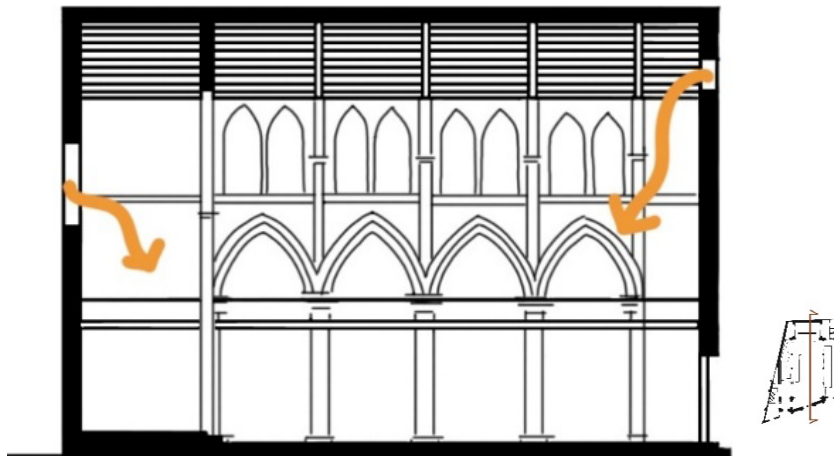


Fig. 86

5.4 ANÁLISIS DEL NUEVO USO

La transformación de la iglesia en un club nocturno ha generado opiniones divididas. Por un lado, se valora la preservación de la arquitectura original y la revitalización de un edificio que estaba en desuso. Por otro, algunos críticos consideran que el uso como club nocturno puede ser inapropiado para un antiguo lugar de culto, especialmente debido a elementos como el logotipo del club, que representa a un sacerdote besando a una monja (fig. 73).

A pesar de las controversias, el club Spirito Brussels se ha consolidado como uno de los clubes más exclusivos de la ciudad, atrayendo a una clientela internacional y siendo reconocido por su diseño y ambiente únicos.

5.5 VALORACIÓN CRÍTICA

La reutilización adaptativa de la Iglesia de la Resurrección como el club Spirito Brussels ejemplifica cómo los edificios históricos pueden adquirir nuevos usos que aseguren su preservación y relevancia en la sociedad contemporánea. La intervención respetó la estructura arquitectónica original, integrando elementos modernos de manera armoniosa.

Sin embargo, la elección del uso como club nocturno plantea cuestiones sobre la adecuación de ciertos usos en espacios anteriormente sagrados. Es fundamental considerar el equilibrio entre la preservación del patrimonio y el respeto por el significado histórico y cultural de los edificios.

Fig. 85. Esquema en sección de las entradas de luz anteriores a la rehabilitación.

Fig. 86. Esquema en sección de las entradas de luz actualmente.

Fig. 87. Logotipo del club.

COMPARACIÓN DE LOS CASOS

Tras un análisis por separado de los diferentes casos seleccionados, parece interesante encontrar los puntos comunes que nos pueden llevar a unas conclusiones más claras.

En un plano físico, hemos podido observar que las soluciones van desde intervenciones que añaden estructuras ajenas al edificio original, hasta otras en las que simplemente se restauran los elementos en mal estado y el espacio interior se dota de mobiliario destinado al nuevo uso.

Haciendo un recorrido desde el exterior, fijándonos en el entorno, hacia el interior de cada iglesia, podemos desarrollar las siguientes ideas a continuación.

En la mayoría de los casos, por no decir en todos, de alguna manera u otra, el cambio de uso del edificio y la rehabilitación en sí, desembocan en un cambio en el tejido urbano que los rodea, en algunos casos de una manera más física (como los casos del Archivo Municipal de Valladolid o de San Antonio El Real), y en otros de una forma más ligada a las costumbres de los habitantes del barrio (Selexyz Dominicanen o Club Spirito Brussels). Aunque deberíamos dejar claro que, cuando hablamos de las costumbres de los habitantes, todas las intervenciones interfieren en mayor o menor medida. En el caso de la Abadía de Retuerta, el cambio en el tejido no resulta tan significativo. De igual forma, tampoco se produce un cambio sustancial en las costumbres de los habitantes, al encontrarse en un entorno aislado. Puede que lo más destacable en este caso sean las nuevas vías de llegada que conducen al conjunto.

Acercándonos algo más, encontramos que soluciones como los de la iglesia de San Agustín (Archivo Municipal de Valladolid) y el monasterio de Abadía de Retuerta, optan por añadir una serie de volúmenes externos que complementan las instalaciones y completan los servicios que sus nuevos

usos requieren. Podríamos incluir en este apartado también los sótanos que añaden, aunque en este caso tendríamos que mencionar también a San Antonio el Real y Selexyz Dominicanen. Estas iglesias también deciden excavar instalaciones complementarias bajo su planta baja.

Hablando ahora de los accesos, la única solución que no modifica la forma de acceder al edificio sería la de San Antonio el Real de Salamanca. El resto de las rehabilitaciones sí que modifican de una manera u otra las entradas a las iglesias, modificando también por este motivo la forma en la que se relacionan con el entorno urbano.

Adentrándonos en el interior de las iglesias, observamos que tanto el Archivo de San Agustín, como San Antonio el Real, Selexyz Dominicanen, o el Club Spirito, añaden una serie de estructuras interiores que además dividen el espacio en diferentes alturas. En los tres primeros casos, las estructuras añadidas guardan unos parecidos significativos. Se trata de estructuras livianas, construidas en acero, que no tocan las paredes del edificio original, y que no interfieren en ningún momento en la manera de entender la iglesia. Pasan desapercibidas, sin mayores pretensiones que suplir las necesidades de las nuevas funciones de sus iglesias. Sin embargo, en el caso del Club Spirito, las estructuras sí que modifican de manera sustancial la distribución de la iglesia, de una manera definitiva y haciendo más complicado recuperar la visión de lo que algún día fue.

De igual forma, los recorridos se modifican en todas las soluciones, exceptuando los de la Abadía de Retuerta, que conserva su naturaleza de alojamiento y hospedaje y su iglesia no es modificada en absoluto. De una naturaleza longitudinal muy clara, pasan a ser serpenteantes, erráticos y difusos. Todo ello fruto de las nuevas funciones adquiridas.

Por último, en el caso de la iluminación, y cómo dialoga con el interior, podemos sacar una experiencia común a todas las iglesias. Como ya se ha mencionado anteriormente en otros apartados de este trabajo, las iglesias

(y otros entornos de índole espiritual y/o religiosa) trabajan con la luz como un elemento a mayores de su arquitectura. Son espacios en los que la luz juega un papel casi principal, primordial en la creación de una atmósfera que podría denominarse mística. Esta es controlada de diversas formas para producir sentimientos y sensaciones en los feligreses que acuden a rezar.

Con el cambio de uso de las iglesias, comienza a ser indispensable una correcta iluminación en la totalidad del interior. Se trata de una necesidad que en todos los casos es suplida mediante el uso de una iluminación artificial, con una mayor o menor intensidad. Podemos destacar el caso del Club Spirito Brussels, en donde la iluminación sigue jugando un papel importante en la creación de una atmósfera deseada, aunque esta sea muy diferente a la del edificio original. En este caso, el uso de luces de diferentes colores termina siendo la solución adoptada.

Dejando a un lado el ámbito físico y constructivo, los casos demuestran la importancia de que exista una coherencia entre la nueva función del edificio y su naturaleza original. Se trata de algo determinante en la percepción social y académica de la rehabilitación. Podría decirse que los casos de la Selexyz Dominicanen o el Archivo Municipal de Valladolid son intervenciones más exitosas, ya que logran mantener el vínculo entre patrimonio y conocimiento. Por otro lado, casos como los del Club Spirito Brussels o San Antonio el Real de Salamanca, muestran los riesgos de la mercantilización, donde el edificio se reduce a un contenedor funcional, un mero espacio en el que desarrollar una actividad “más importante”. Se pierde de esta forma gran parte de su significado histórico y cultural.

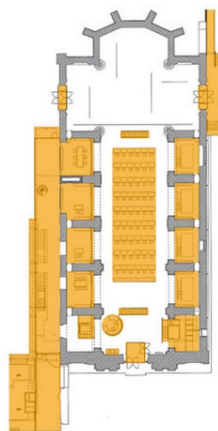
Finalmente, el caso de la Abadía de Santa María de Retuerta se encontraría en un punto intermedio. Por un lado, mantiene la identidad monástica en su estética y en parte de sus usos, por su fuerte vinculación con la tradición vitivinícola monástica y su función como hospedaje. Además, genera una

actividad económica de gran importancia. Pero, por otra parte, su orientación elitista plantea interrogantes sobre el papel social del patrimonio rehabilitado.

En conjunto, los cinco casos demuestran la vigencia del debate internacional en torno a la reutilización adaptativa: cómo garantizar la viabilidad contemporánea de las arquitecturas patrimoniales desacralizadas sin perder su valor histórico, simbólico y comunitario.

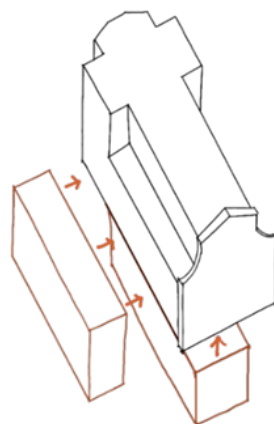
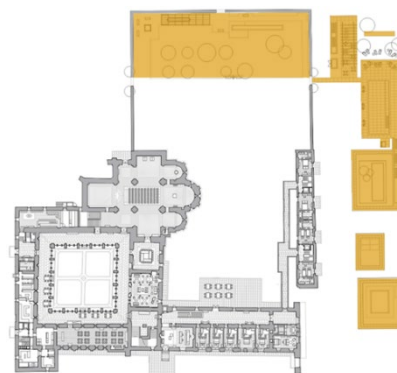
Fig. 88. Tabla comparativa de las intervenciones de los cinco casos.

IGLESIA DE
SAN AGUSTÍN

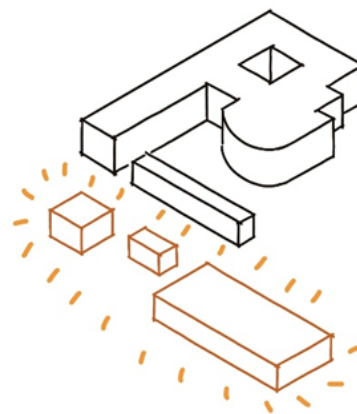


Planta de la
iglesia

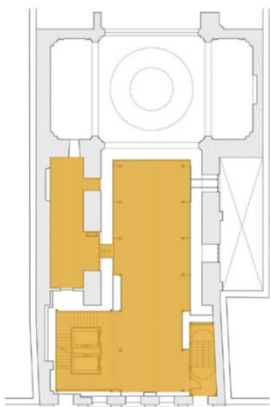
ABADÍA DE SANTA
MARÍA DE RETUERTA



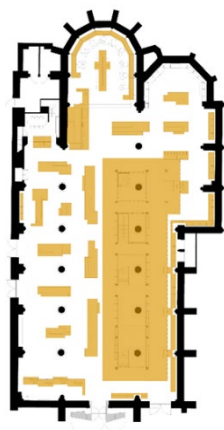
Esquema de la
rehabilitación



MONASTERIO DE SAN
ANTONIO EL REAL



SELEXYZ
DOMINICANEN



IGLESIA DE LA
RESURRECCIÓN

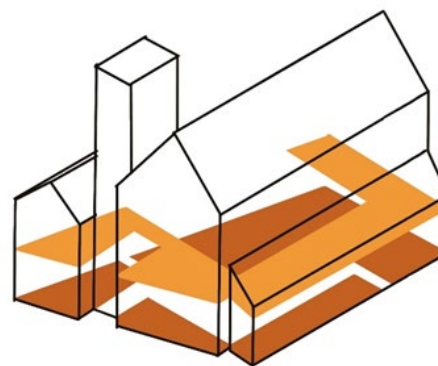
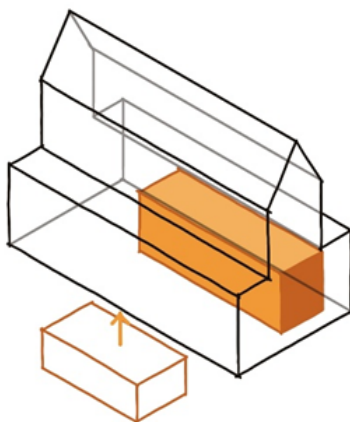
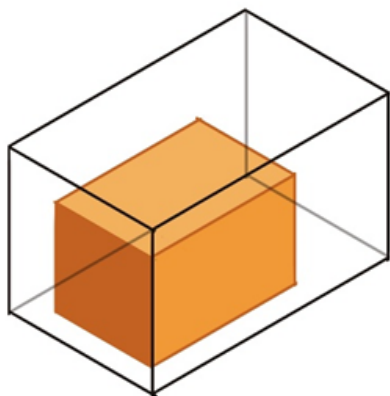
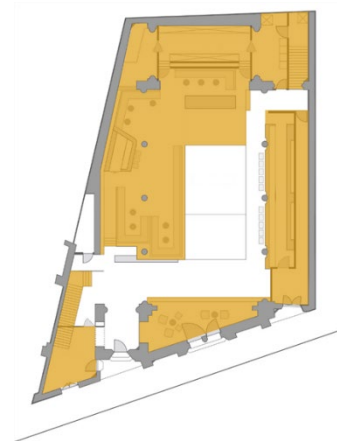


Fig. 88

CONCLUSIONES

El estudio de los casos analizados pone en evidencia la complejidad de la rehabilitación y reutilización adaptativa del patrimonio eclesiástico. Y es que se trata de un ámbito en el que confluyen las exigencias de conservación material, la necesidad de dotar de nuevos usos a los edificios, y las disonancias que se generan entre la memoria colectiva y viabilidad contemporánea.

En primer lugar, se observa que la reutilización de espacios sacros plantea una oportunidad decisiva para garantizar su supervivencia material y su reintegración en la vida urbana. Se evita de esta forma la ruina y el abandono que, en muchos casos, amenazan a este tipo de arquitecturas. Esta perspectiva se alinea con los principios internacionales recogidos en la Carta de Venecia (mencionada anteriormente), que pone de manifiesto la necesidad de conservar los monumentos no solo como objetos aislados, sino como elementos vivos dentro de un contexto social y cultural.

No obstante, la elección del nuevo uso constituye un factor determinante en la valoración final de cada intervención. Aquellas rehabilitaciones que mantienen una coherencia simbólica entre el nuevo programa y la identidad histórica del edificio (como bibliotecas, archivos o equipamientos culturales) resultan más respetuosas con el espíritu del lugar (*genius loci*⁴²). Esto seguiría de una manera más respetuosa los principios de la Carta de Burra, la cual enfatiza la importancia de conservar

⁴² Norberg-Schulz, C. (2024). *Genius Loci: Paisaje, Ambiente y Arquitectura*. Reverté.

los valores intangibles asociados a la memoria y al significado social del patrimonio⁴³.

Por el contrario, las intervenciones que priorizan un uso estrictamente comercial o de ocio descontextualizado, aunque son efectivas en términos de conservación material, plantean el riesgo de banalización del patrimonio y de pérdida de su dimensión simbólica y comunitaria. En estos casos, el edificio corre el peligro de transformarse en un simple contenedor arquitectónico, disociado de su pasado histórico y espiritual.

Asimismo, el análisis comparativo demuestra que los proyectos más exitosos son aquellos que incorporan criterios de reversibilidad e intervención mínima. Se asegura de esta forma que las nuevas incorporaciones puedan ser retiradas en el futuro sin dañar el soporte original. Este principio, repetido en la literatura contemporánea sobre la reutilización adaptativa, se presenta como una condición indispensable para la gestión sostenible del patrimonio edificado⁴⁴.

En conclusión, el conjunto de casos estudiados confirma que la rehabilitación patrimonial no puede abordarse únicamente desde la lógica funcional o económica. Debe considerar el patrimonio como un bien cultural y social, portador de memoria e identidad. Solo mediante un equilibrio entre uso contemporáneo y respeto histórico será posible asegurar la transmisión de estos bienes a las generaciones futuras, manteniendo vivos tanto sus valores materiales como sus significados inmateriales.

⁴³ ICOMOS Australia. (1999). *The Burra Charter: The Australia ICOMOS Charter for Places of Cultural Significance*. Australia ICOMOS. Recuperado el 10 de septiembre de 2025 de <https://australia.icomos.org/publications/burra-charter-practice-notes/>

⁴⁴ Plevoets, B., & Van Cleempoel, K. (2019). *Adaptive reuse of the built heritage: Concepts and cases of an emerging discipline*. Routledge.

BIBLIOGRAFÍA

Abadía Retuerta. (s.f.). *Descubre Abadía Retuerta*. Recuperado el 1 de septiembre de 2025, de <https://www.abadia-retuerta.com/descubre-abadia-retuerta>

Archivo Municipal de Valladolid. (s.f.). *El edificio – Archivo Municipal de Valladolid*. Recuperado el 1 de septiembre de 2025, de <https://archivomunicipalvalladolid.es/edificio-iglesia-san-agustin/>

Art Blanc. (s.f.). *Spirito Club – Nuestra localización*. Recuperado el 9 de septiembre de 2025, de <https://www.artblanc.be/nl/onze-locaties/spirito-club>

Cercle. (s.f.). *About us*. Recuperado el 9 de mayo de 2025, de <https://www.cercle.io/about>

COHR Arquitectos. (s.f.). *Zara Salamanca*. Recuperado el 9 de mayo de 2025, de <https://cohrarquitectos.wordpress.com/portfolio/zara-salamanca/>

Consorcio Ciudad Monumental de Mérida. (s.f.). *Teatro Romano*. Recuperado el 19 de mayo de 2025, de <https://www.consorciomerida.org/conjunto/monumentos/teatro>

Douglas, J. (2006). *Building adaptation* (2nd ed.). Butterworth-Heinemann.

Franco, G. (2024). *Adaptive Reuse of Religious and Sacred Heritage: Preserving Material Traces and Spirit of Place*. *Heritage*, 7(9), 4725–4754. Recuperado el 10 de septiembre de 2025 de <https://doi.org/10.3390/heritage7090224>

ICOMOS Australia. (1999). *The Burra Charter: The Australia ICOMOS Charter for Places of Cultural Significance*. Australia ICOMOS. Recuperado el 10 de septiembre de 2025 de <https://australia.icomos.org/publications/burra-charter-practice-notes/>

ICOMOS. (1964). *Carta Internacional sobre la Conservación y la Restauración de Monumentos y Sitios (Carta de Venecia)*. Consejo Internacional de Monumentos y Sitios. Recuperado el 9 de septiembre de 2025 de https://admin.icomos.org/wp-content/uploads/2025/03/Venice_Charter_ES.pdf

ICOMOS. (2003). *Carta de Cracovia: Principios para la Conservación y Restauración del Patrimonio Construido*. ICOMOS. Recuperado del 10 de septiembre de 2025 de https://www.ge-iic.com/wp-content/uploads/2006/07/Carta_de_Cracovia.pdf

Junta de Castilla y León. (2016). *Abadía Retuerta LeDomaine, elegido mejor hotel de España en FITUR*. Recuperado el 20 de mayo de 2025 de <https://www.turismocastillayleon.com>

Junta de Castilla y León. (2024). *IV Festival Escenario Patrimonio de Castilla y León*.

Recuperado el 19 de mayo de 2025, de <https://www.escenariopatrimoniocyl.es/>

Junta de Castilla y León. (s.f.). *Bienes de Interés Cultural de la provincia de Valladolid*. Recuperado el 2 de septiembre de 2025, de <https://patrimoniocultural.jcyl.es/web/es/patrimonio-o-bienes-culturales/catalogo-bienes-culturales.html>

Liu, M. (2010, 24 de junio). *The Spirito Martini Night Club lets you party in a church*. TrendHunter. Recuperado el 9 de septiembre de 2025, de <https://www.trendhunter.com/trends/spirito-martini-night-club>

Merkx + Girod Architecten. (2008, febrero 21). *Selexyz Dominicanen Bookstore*. Archilovers. Recuperado el 9 de septiembre de 2025, de <https://www.archilovers.com/projects/6498/selexyz-dominicanen-bookstore.html>

Mompó García, M. (2014, 5 de octubre). *De Iglesia a Librería: librería Selexyz Dominicanen, Maastricht*. Arquitectura y Empresa. Recuperado el 9 de septiembre de 2025, de <https://arquitecturayempresa.es/noticia/de-iglesia-libreria-libreria-selexyz-dominicanen-maastricht>

Norberg-Schulz, C. (2024). *Genius Loci: Paisaje, Ambiente y Arquitectura*. Reverté.

Plevoets, B., & Van Cleempoel, K. (2009). *Retail-reuse of historic buildings: Developing guidelines for*

designers and conservators. Recuperado el 9 de septiembre de 2025 de <https://www.academia.edu/4479326>

Plevoets, B., & Van Cleempoel, K. (2019). *Adaptive reuse of the built heritage: Concepts and cases of an emerging discipline*. Routledge.

Reharq. (s.f.). *Rehabilitación y reaprovechamiento del Monasterio de Retuerta como hotel*. Recuperado el 20 de mayo de 2025 de <https://www.reharq.com/abadia-retuerta-patrimonio-hotel/>

Rijksdienst voor het Cultureel Erfgoed. (s.f.). *Dominicanerkerkstraat 1, 6211 CZ Maastricht (Monumentnummer 26957)*. Rijksmonumentenregister. Recuperado el 9 de septiembre de 2025, de <https://monumentenregister.cultureelerfgoed.nl/monumenten/26957>

Ruipérez Almajano, N. (2023). *Rescatando del olvido. El hospicio-convento de San Antonio el Real de Salamanca*. Salamanca24horas. Recuperado el 9 de mayo de 2025 de https://www.salamanca24horas.com/local/era-convento-san-antonio-real-suntuosissima-construccion-no-exenta-polemica-fue-reconvertida-en-famosa-tienda_15094642_102.html

screen.brussels. (s.f.). *Spirito Brussels*. Recuperado el 9 de septiembre de 2025 de <https://screen.brussels/en/movieset/spirito>

The Guardian. (2008, April 9). *In the beginning was the bestseller*. Recuperado el 9 de septiembre de 2025 de <https://www.theguardian.com/artanddesign/2008/apr/09/architecture.bestbookshops>

Tofani, F. (2017). *A Church that became a Bookshop in Maastricht*. FTRC Blog. Recuperado el 9 de septiembre de 2025 de <https://ftrc.blog/old-church-bookshop-in-maastricht/>

Twardowski, K. (2024, 20 de enero). *A church that became a bookshop in Maastricht*. FTRC.BLOG. Recuperado el 9 de septiembre de 2025, de <https://ftrc.blog/old-church-bookshop-in-maastricht/>

Vázquez-Díaz, S. (2013). *Rehabilitación convento San Antonio el Real - ZARA Salamanca*. Reharq. Recuperado el 4 de septiembre de 2025 de <https://www.reharq.com/rehabilitacion-convento-san-antonio-el-real-zara-salamanca/>

Visit Brussels. (2024). *Reconversiones: Spirito (antigua Church of the Resurrection)*. Recuperado el 9 de septiembre de 2025, de <https://www.visit.brussels/es/visitantes/que-hacer/iglesias-bruselas/reconversiones>

LISTADO DE IMÁGENES

Fig. 1. Fuente:

<https://www.info.valladolid.es/blog/iglesia-san-agustin-archivo-valladolid/>

Fig. 2. Fuente:

<https://lacasadelaarquitectura.es/recurso/rehabilitacion-de-la-iglesia-de-san-agustin-para/af5f2ee1-cff3-469d-ab58-2b9402d49163>

Fig. 3 a 12. Fuente: Autoría propia.

Fig. 13. Fuente: <https://www.abadia-retuerta.com/descubre-abadia-retuerta?srsltid=AfmBOor5zOJwB9mQiaG1NFgouE8SS7GEQeVSLhPyz4CIS-NFJA744Ey7>

Fig. 14. Fuente:

https://es.wikipedia.org/wiki/Monasterio_de_Santa_Mar%C3%ADa_de_Retuerta

Fig. 15. Fuente:

https://es.wikipedia.org/wiki/Monasterio_de_Santa_Mar%C3%ADa_de_Retuerta

Fig. 16. Fuente: <https://www.abadia-retuerta.com/descubre-abadia-retuerta?srsltid=AfmBOor5zOJwB9mQiaG1NFgouE8SS7GEQeVSLhPyz4CIS-NFJA744Ey7>

Fig. 17 a 21. Fuente: Elaboración propia.

Fig. 22. Fuente:

<https://www.serraarchitekten.ch/en/abadia-retuerta/>

Fig. 23. Fuente:

<https://www.serraarchitekten.ch/en/abadia-retuerta/>

Fig. 24 a 29. Fuente: *Elaboración propia.*

Fig. 30. Fuente:

<https://www.flickr.com/photos/149459722@N06/34744944194/> (Modificada por la autora).

Fig. 31. Fuente:

<https://www.flickr.com/photos/133475678@N04/19593233246>

Fig. 32. Fuente:

<https://es.pinterest.com/pin/564920347016654720/>

Fig. 33. Fuente:

https://www.salamanca24horas.com/local/convento-san-antonio-real-suntuosissima_1_2583048.html

Fig. 34. Fuente: *Elaboración propia.*

Fig. 35. Fuente:

<https://soniavazquezdiaz.wordpress.com/portfolio/zara-salamanca/>

Fig. 36 a 48. Fuente: *Elaboración propia.*

Fig. 49. Fuente:

<https://www.lavanguardia.com/cultura/20220128/8016371/selexyz-dominicanen-iglesia-reconvertida-libreria-mas-bonita-mundo-maastricht.html>

Fig. 50. Fuente:

https://www.antena3.com/noticias/sociedad/librerias-mas-bonitas-mundo-2020_202011115fae213f25ac4200019f1da0.html

Fig. 51. Fuente: <https://es.churchpop.com/8-hermosas-iglesias-ahora-usadas-con-fines-nada-sagrados/>

Fig. 52 a 69. Fuente: *Elaboración propia.*

Fig. 70. Fuente:

<https://screen.brussels/en/movieset/spirito>

Fig. 71. Fuente:

<https://monument.heritage.brussels/fr/buildings/19169>

Fig. 72. Fuente:

<https://monument.heritage.brussels/fr/buildings/19169>

Fig. 73. Fuente: <https://www.lresidence.eu/blog-articles/night-clubs-and-parties-in-brussels-your-ultimate-guide>

Fig. 74 a 86. Fuente: *Elaboración propia.*

Fig. 87. Fuente:

<https://xceed.me/pt/brussels/club/spirito>

Fig. 88. Fuente: Elaboración propia.

Intervenciones Modernas en Patrimonio Arquitectónico Eclesiástico: 5 ejemplos.