

MHNH
Revista Internacional de Investigación sobre
Magia y Astrología Antiguas



Volumen
10 (2010)

UNA FIGURITA DE PLOMO HALLADA EN PAROS Y OTRAS FIGURITAS DE MAGIA MALÉFICA

Amor López Jimeno

Universidad de Valladolid

amor@fyl.uva.es

ABSTRACT. La autora presenta una figurita de plomo procedente de la necrópolis de Paros y la compara con otras figuritas mágicas. Sus rasgos, así como el lugar de hallazgo (una tumba) apunta a un uso en alguna práctica de magia, probablemente maléfica, como las mulequitas de voodoo.

PALABRAS CLAVE / KEY-WORDS. Magic. *Voodoo* dolls. Damaging practices.

En el Museo Arqueológico de Paros se halla expuesta desde hace años una interesantísima figurita de plomo, inédita, hallada en el curso de las excavaciones arqueológicas llevadas a cabo en el antiguo Cementerio de la polis, situado hoy en día al lado del puerto pesquero, al NE de Parikiá, que estuvo en uso desde el siglo VIII a.C. y hasta el III-IV p.C.

Las excavaciones, iniciadas en 1960 por Nikos Zafirópulos, entonces Éforo para la época Antigua, y continuadas a partir de 1983, han sacado a la luz desde entonces significativas piezas, como sarcófagos, estelas y urnas funerarias, piezas de cerámica, ídolos, ánforas y ajuares, además de tumbas de cofre y una construcción geométrica con 30 ánforas con huesos humanos incinerados. El hallazgo más importante fue una tumba colectiva con varios cadáveres masculinos, presidida por una enorme estela funeraria. Se trata de algo inusual y único en el Egeo, que se ha datado a finales del periodo geométrico (S. VIII a.C.), lo que la convierte en la tumba colectiva más antigua, anterior a la de Maratón. La necrópolis debió de crearse, pues, para acoger a los hombres caídos (ca. 170) en alguna batalla a finales del S. VIII a.C. En principio se abrió una sección (4x1,45 m.) donde se depositaron 130 urnas funerarias con los huesos incinerados de los guerreros, de edades comprendidas entre los 16 y los 30 años, y al llenarse se amplió con otra de 6,90x1,20-1,70 m. con otras 40, principalmente ánforas, alguna decorada. Ambos enterramientos se cubrieron después con placas de mármol.

Alrededor de estas tumbas colectivas se encontraron otras, dispuestas por familias o γένοϋς. Se trataba del cementerio público, que no el de los notables, que estaba situado en otro lugar. Este cementerio arcaico, siguió en uso, como decimos hasta bien entrada la época romana.

La necrópolis está organizada por secciones pertenecientes a diferentes familias. En la sección oriental se concentran las tumbas del periodo arcaico (S VII a.C.), en la central los monumentos funerarios de época clásica (S. V y IV) y en la occidental las de época helenística y romana, situadas a ambos lados de una calle de 5m. de ancho.

Hoy día el espacio arqueológico es una plaza vallada pero a la vista del público, integrada en el entorno urbano. Está a un nivel inferior al nivel del mar, lo que provocaba de vez en cuando inundaciones por aguas subterráneas, que han obligado a instalar un sistema de desagüe constante, para evitar daños.



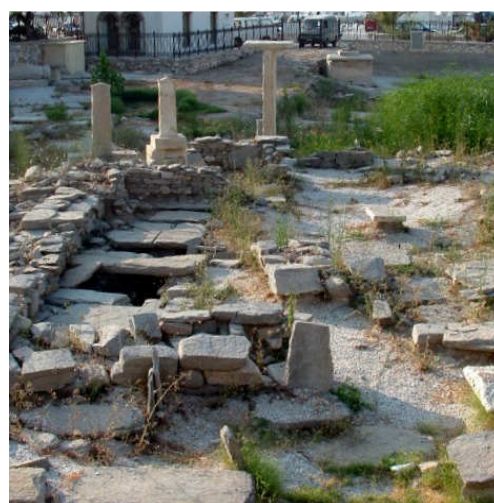
Vista aérea y situación de la necrópolis. Captura de Google Earth.



Sección central y oriental (al fondo), con la gran estela colectiva.



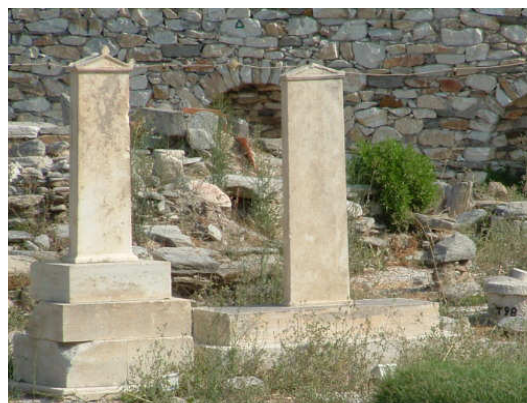
Captura de Google Earth.



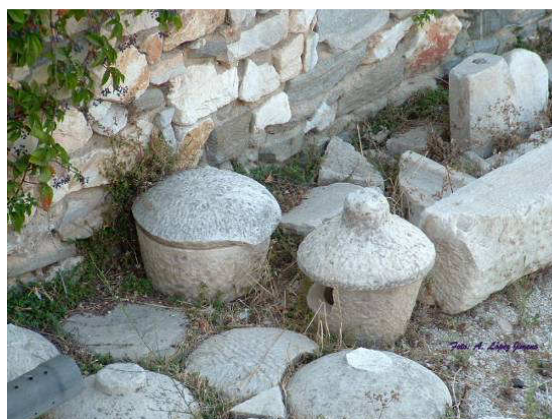
Sección noroccidental



Sección central y oriental (al fondo)



Estelas en la sección central



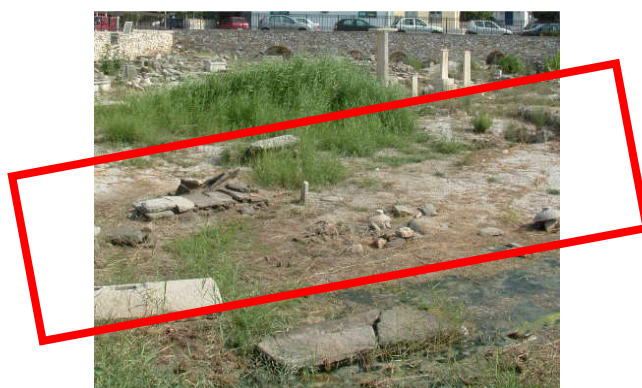
Urnas funerarias de piedra



Sarcófagos de mármol de época helenística en la sección occidental



Sarcófago de mármol en la sección occidental, hoy fuera del recinto vallado



Calle divisoria en la sección occidental. Fotos de la autora.



Tumba colectiva de finales de época arcaica



Tumba colectiva de finales de época arcaica

En este cementerio, en un sarcófago de época helenística, se encontró una figurita de plomo, que se halla expuesta en el Museo Arqueológico¹, junto a otras piezas, como anillos y pulseras, componentes de un ajuar funerario (nº de inventario 1880 y 1688).

Los rasgos de dicha figurita y el contexto arqueológico de su hallazgo (en una tumba) apuntan claramente a un objeto mágico, en concreto de magia negra, similar a otros conocidos no sólo de la Grecia antigua, sino también de las utilizadas hasta hoy en el *voodoo*. No se encontró ninguna lámina junto a ella.

En primer lugar se trata de una figura humana elaborada en plomo, material propio de los rituales de magia maléfica, como atestiguan los miles de láminas de maldición encontradas, tanto griegas como latinas, y la astrología. La elección del plomo se debe no sólo a criterios prácticos - maleabilidad, fácil obtención, bajo precio- sino también supersticiosos: por su frialdad, pesadez y color se le asociaba a la muerte y las divinidades infernales. En astrología se le considera regido por Crono, planeta maléfico por excelencia. Además, la figura ha sido atravesada por dos clavos, en partes estratégicas de su cuerpo: la boca y los genitales, como veremos en otras similares.

Además de dichos paralelismos, el contenido de algunos textos ratifica que el uso de tales figuritas debía ser mucho más frecuente de lo que los escasos testimonios encontrados podrían

L

¹ El Museo Arqueológico de Paros fue fundado en 1960 para albergar a los hallazgos de la isla, que hasta entonces se albergaban en el Monasterio de Katapolianí, y fue reformado en 1995.

hacernos creer. Sin duda en muchos casos se empleaban figuritas de cera, que, obviamente, no se han conservado², y que incluso podrían ser quemadas en el propio ritual, en alguna práctica mágica de tipo *similia similibus*: “*así como esta cera arde, así arda también Fulano*”.

Las figuritas eran de uso común en la Antigüedad con múltiples propósitos, sobre todo en prácticas mágicas de tipo erótico o como amuletos. Era habitual resguardar las tumbas de una posible profanación mediante maldiciones, pero incluso las poleis utilizaban la maldición como amenaza preventiva. Así, conocemos imprecaciones públicas dirigidas contra enemigos reales o hipotéticos de la ciudad. En plena época de colonización (finales S VII a.c.), Tera, al enviar a sus colonos, modeló figuritas de cera que arrojó al fuego para que “*quien no se mantenga fiel y quebrante estos juramentos, se derrita y deshaga como estos muñecos, él mismo, su descendencia y su hacienda*”³. Platón nos dice que se colocaban en las puertas de las casas, en las encrucijadas o en las tumbas: “*no se le puede pedir a quien se encuentra figuras de cera en las puertas, encrucijadas o tumbas de sus antepasados que no haga caso de estas supercherías*” (Leyes 933B).y el orador Libanio atribuyó su enfermedad a un encantamiento maligno, que se confirmó al hallar en su aula una figura de camaleón con la cabeza cortada y una pata cerrando su boca. Naturalmente sanó al descubrirse y eliminarse la figura (Orat. I 245-9).

Los papiros mágicos enseñan el uso de figuritas para diversos fines. Por ejemplo, el gran papiro mágico PGM IV, 330 ss. recoge la receta para elaborar un φίλτροκατάδεσμος, para el cual recomienda elaborar dos figuritas, en cera o barro, una masculina y la otra femenina, e ir grabando sobre sus brazos, piernas, cuerpo, diversas fórmulas mágicas, además de que atravesarlas con 13 agujas, tal y como veremos en un caso práctico. La misma receta recomienda acompañarlas de una “*lámina de plomo y graba en ella la misma fórmula y recítala, ata la lámina a las figurillas con un hilo sacado de un telar y haz 365 nudos (...)*”. En otro lugar (PGM IV 1875 ss.) se recoge un “*encantamiento amoroso por medio de un perro de cera y resina*” supuestamente “*muy poderoso*” que sirve para atraerse a una mujer modelando una figura de un perro: “*haz una mezcla con la resina y la cera y modela un perro de 8 dedos de largo, con la boca abierta. Mete en su boca un hueso de la cabeza de uno que haya muerto violentamente y escribe en los costados del perro los caracteres siguientes*”, que son signos mágicos. Esta figura se colocará en un trípode junto a una tablilla y al recitar la fórmula mágica el perro ha de ladrar, y al abrir la puerta allí estará la mujer. Pero no

L

² Así apunta, por ejemplo, la lámina “*A todos éstos yo les hago una atadura mágica (...) con plomo, con cera y con hilo*” (DTA 55, Atica, finales siglo IV a.C.).

³ GARCÍA TEIJEIRO, (2006) p. 311.

siempre es necesario modelarlas, a veces basta con dibujarlas: “*toma una lámina de plomo y graba con un calvo su figura*” (PGM LXXVIII).

El fenómeno se debió de generalizar tanto que en época tardía se refleja en la literatura, tanto griega como romana. El más famoso es el *Idilio* II de Teócrito, que parafrasea un ritual mágico erótico: Simeta pretende recuperar a Delfis mediante un hechizo de tipo “*conjuntivo*”, (en griego *αγωγή* o *φίλτρον*), pues busca la unión de los amantes. La efigie en cera del amado-odiado se derrite al fuego, y por analogía, también el malvado amante: “*como esta cera (...) yo derrito, así de amor se derrita Delfis*” (vv. 28-29). Siguiendo su estela, Virgilio lo imita en la *Égloga* VIII, 74-75 y en la *Sátira* I (30-33) y Horacio en el *Epodo* XVII (76). También Ovidio (*Fast.* 2, 575) atestigua su uso.

Las figuritas no sólo se empleaban en la magia maléfica, sino también en la llamada magia blanca, con fines “positivos”, como favorecer el parto y la fecundidad, la cura y prevención de enfermedades o las buenas cosechas, entrando en el terreno de los amuletos, presentes en todas las culturas.

Dichas figuritas, incluidas las de tipo *voodoo*, actúan por el principio de la “simpatía” o analogía: la figura representa a la persona misma y por analogía, lo que se le haga a su representación (que puede ser también un dibujo de la persona u, hoy en día, una fotografía) funciona a distancia sobre la persona misma: si la atravesamos el corazón con un alfiler, esa persona sentirá su corazón traspasado, morirá. Si congelamos su foto (una de las recetas de la magia actual) la persona se congelará, y por tanto, morirá. Es decir, es un tipo de magia que actúa a distancia, a través de una representación iconográfica. La magia de contacto, por el contrario, requiere un objeto (un trozo de tela, por ejemplo) que haya tocado la víctima, o mejor aún, sus uñas o cabellos, porque se piensa que lo que ha estado en contacto sigue unido por lazos invisibles.

Hoy día contamos con unos cuantos ejemplares de figuritas antiguas, en diversos materiales, empleadas probablemente en rituales de magia maléfica. Como veremos, algunas guardan gran similitud con la de Paros. Con frecuencia están intencionadamente mutiladas, tienen la cabeza retorcida, las manos atadas a la espalda, y clavos o alfileres en puntos “estratégicos” (boca, ojos, órganos sexuales).

Dugas (1910) diferencia tres tipos, según tengan atadas las manos, las manos y los pies o ningún miembro, y cree que cada tipo correspondería a un ritual distinto.

A) Figuritas de cera

1. Aunque es un material perecedero, y que, por lo que indican los textos, se quemaba durante el ritual, se ha conservado algún ejemplo, como dos parejas halladas en Egipto, abrazadas, una de ellas envueltas en un papiro (CI):



B) de plomo:

Como hemos indicado, es el material más apropiado para las prácticas dañinas, y el que nos ha dejado más ejemplos, entre ellos la de Paros. Pero hay otros, de diversas épocas:

2. *SGD 9*, Atenas, ca. 400 a.C. figurita de plomo de unos 9 cm., sobre cuya pierna está escrito el nombre de Mnesímaco. Hallada dentro de un pequeño sarcófago, de 11.3x6.5 cm., en una tumba del Cerámico.

En el interior de la cajita de plomo está grabada la maldición, un texto breve, como es característico de las maldiciones griegas de época clásica: la lista de las víctimas seguida de una explicación, que nos permite saber el motivo de la misma (un juicio que se iba a celebrar). El autor pretende inclinar la balanza de la justicia a su favor y recurre a la magia para anular a sus rivales

“Babírtides, Jófigo Nicómaco, encoles, Mnesímaco, Cameo, Tisónides, Carisandro, Democles y cualquier otro que esté de su parte, sea como defensor, sea como testigo”. El principal enemigo debe de ser Mnesímaco, pues éste es el que está representado en la figura que apareció en el interior del sarcófago. Este hecho confirma la idea de que la finalidad de la magia maléfica no se reduce a silenciar o impedir la declaración de los testigos en el juicio, sino que iba más allá, buscando, si era posible, incluso su muerte⁴.

La figurita, bastante tosca, representa un hombre desnudo, con las manos a la espalda y prominentes nariz y pene, y las piernas separadas. No presenta agujas ni clavos, un procedimiento quizás posterior.



Fotos: A. López

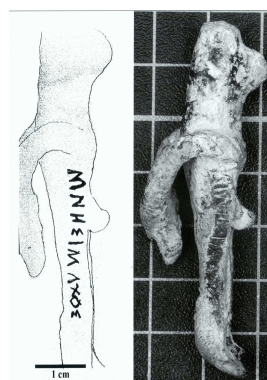
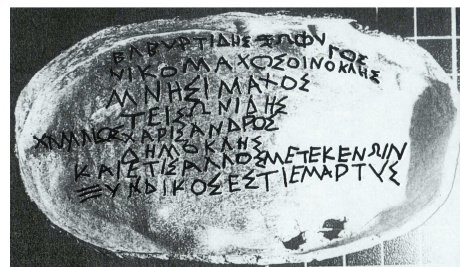


Foto F. Costabile (2000)



interior de la tapa del Sarcófago, con el texto inscrito ,



Texto inscrito en el interior de la tapa.

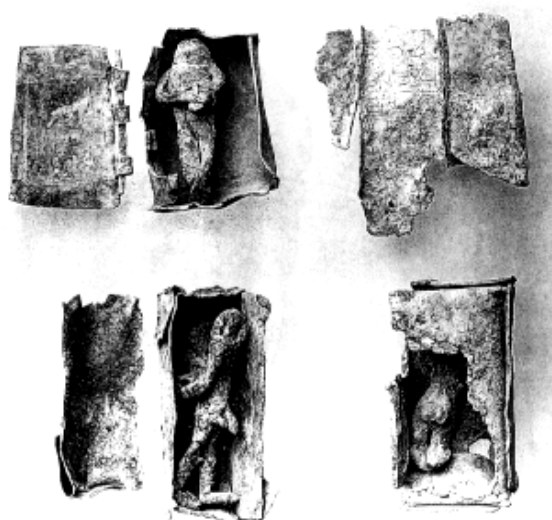
Foto reproducida por F. Costabile (2000)

3. Atenas, sarcófagos con sendas figuritas de plomo que representan hombres desnudos, con las manos atadas a la espalda, grandes miembros sexuales, y una de ellas la cabeza retorcida⁵.

L

⁴ Vid. López Jimeno (1997)

⁵ Ed.pr. B.SCHLÖRB-VEIRNEISEL, AM 81, (1966), 38.

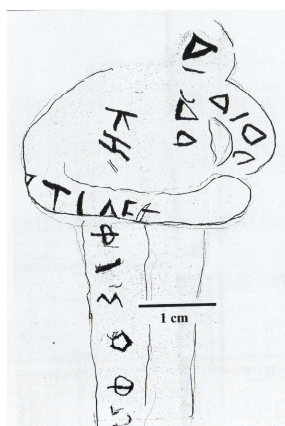


3.1. *NGCT 11*. Atenas, Cerámico. Figurita de plomo de Teozótides, 6 cm. Introducida en un pequeño sarcófago, que acompañaba a una lámina de plomo, ppos. S IV a.c. hallada en una tumba. Representa un hombre desnudo, con las manos a la espalda, los pies uno delante del otro, pene prominente. Nombre gravado en el brazo izquierdo. (F.Costabile (2000))



detalle

Fotos y dibujos F.Costabile (2000)



dibujo de la espalda con
inscripción



detalle de la cabeza



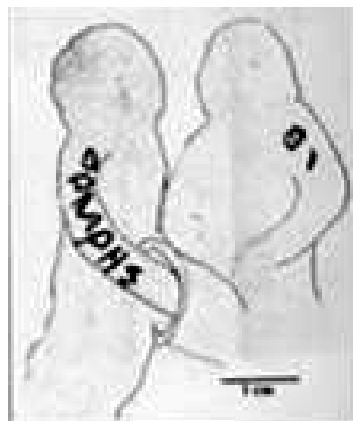
dibujo del brazo izdo. con el nombre
inscrito

3.2. *NGCT 12*. Atenas. Cerámico. Figurita de plomo de T(e)otocares, 7 cm. que acompañaba a una lámina de plomo. (F.Costabile (2000)) Introducida en un pequeño sarcófago con inscripción en el interior de la caja. Ppos. S. IV a.c., hallada en una tumba. Representa un hombre desnudo, con las manos atadas a la espalda con una gruesa tira de plomo, los pies separados, grandes órganos sexuales. Nombre gravado en el brazo izquierdo.



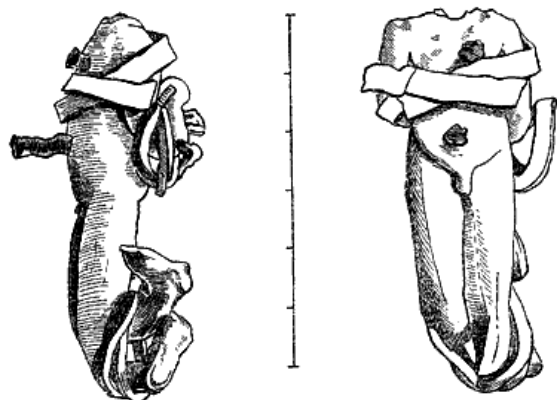
detalle de la atadura de las manos

Fotos: F.Costabile (2000)



dibujo de la inscripción del nombre
en el brazo izquierdo

4. Ática, figura de plomo hallada en una tumba, ca. 6 cm. Representa un hombre desnudo, con la cabeza cortada, piernas retorcidas hacia atrás, brazos y piernas atados al torso con gruesas tiras de plomo, y 2 clavos de hierro atravesándole, pecho, y vientre⁶.



Dibujo de Wünsch 1902,

5. Palestina: 16 figuritas de plomo, muy toscas, halladas en 1900 en las excavaciones de una antigua ciudad helenística, la actual Tell- Sandahannah, algunas con las manos y los pies atados. Dos de ellas atravesadas con clavos bajo los brazos. S. II p.c.

b) De terracota.

6. SGD 152, figurita de terracota Conservada en el Museo del Louvre, Egipto, ca. S. III p.C. “Amarre” de Sarapamón contra Area, para que ésta no tenga relaciones sexuales de ningún tipo con ningún otro hombre. Acompañada de una lámina de plomo, 11x11 cm., que fue doblada e introducidas en un recipiente⁷:

L

⁶ Ed. pr. R.WÜNSCH, *Philologus*, 1902, p. 26.

⁷ Ed.pr. S. KAMBITIS (1976), p. 212-223 y pl. XXX-XXXI. n. 2. *SEG*, XXVI, 1717;



(foto P.du Bourguet, 1975)

La figurilla, de unos 9 cm de altura, representa, evidentemente, a la víctima, pues se trata de una mujer, desnuda, con las manos y los pies atados a la espalda y atravesada por 13 agujas: 1 en la cabeza, 2 en los ojos, 2 en las orejas, 1 en la boca, 1 en el corazón, 2 en los genitales, y 2 en las manos y otras 2 en las plantas de los pies.

Tanto el texto⁸ como la figurita siguen las prescripciones recogidas en papiros mágicos como el PGM IV 296-328. La única diferencia respecto al papiro es que en éste se indica una sola aguja en el corazón y otra en las manos, en lugar de 13, como aquí.

7. Puteoli, ocho figurillas de terracota, muy toscas, de hombres y mujeres, con los brazos miembros pegados al cuerpo, y sus nombres grabados en letras griegas en el pecho y la espalda. Para Dugas (1915) la torpe factura sería prueba de que las figuritas eran elaboradas por los propios autores de la maldición o magos, en cualquier caso no por manos expertas de artesanos: *DT* 200, fig. de 5,7 cm. *Agatopo*, *DT* 201, fig. de 7,5 cm. *Afrodisia*, *DT* 202. 7,3 cm. *Gemelo.*, *DT* 203, fig. de 7 cm. *Pisto*, *DT* 204, fig. de 8,5 cm. *Prepusa*, *DT* 205, fig. de 7,8 cm. *Filastira (dos veces)*, *DT* 206, fig. de 4,2 cm. *Ierax*, *DT* 207, fig. de 4,8 cm. (...)tica (?)

8. Delos. En 1909 se encontraron en una casa al oeste de la calle del Teatro varias figuras, unas de terracota y otras de bronce, bastante rudimentarias, con las manos atadas a la espalda, y en algunos casos, también el cuello. La explicación al insólito lugar de depósito (aunque hay algún ejemplo más: *SGD* 20) es que, o bien se dirigía la maldición contra los habitantes de la casa y fue enterrada bajo el suelo o bien, dado que el barrio donde fue hallada está fue construido en época helenística, las figuritas remontan a una fecha anterior, y estuvieran ya enterradas cuando se levantaron las viviendas. Esta es la hipótesis más convincente, dado que se hallaron fragmentos de un vaso funerario, que apunta a la existencia de una necrópolis en el solar.

L

⁸ Otras maldiciones similares de Egipto, que también siguen el PGM IV: *SGD* 153, Hawara, II-III p.C. *SGD* 155 y 156, Oxyrrinco, III-IV p.C.

Figuritas de Delos
de terracota:



d) de bronce

9.1. Delos Destaca una figurita de bronce, de ca. 9 cm., con la boca abierta y la lengua fuera, mientras que no se representan otros detalles, como orejas u ojos. Como es habitual, tiene las manos atadas a la espalda y los pies atados con hilos. Eso la hace única en su especie, y podría apuntar a una maldición de las numerosísimas que mencionan la lengua⁹, para impedir, por ejemplo, que la víctima preste testimonio en un juicio en contra del autor. La representación de la lengua, una de las partes del cuerpo más mencionada en las maldiciones, junto a las manos y pies, y la ausencia intencionada de órganos de sentidos como el oído y la vista, son un acto de magia simpática: la víctima, como la figura, no podrá oír, ni ver, ni hablar.

9.2. Figura de bronce (Museo de Delos, A 2157), de 6 cm. Representa a un hombre con las manos atadas a la espalda, los pies atados y una argolla al cuello, de rasgos toscos, sin ojos ni orejas, con una prominente nariz y marcado sexo.

9.3. Delos, figurita de bronce de unos 6 cm. (Museo de Delos, A 2158). Similar a la anterior, pero aquí la misma atadura para las manos y los pies. Se conserva la parte de la cuerda entre la espalda y los pies, no así la parte superior, entre las manos y la espalda, que ha desaparecido. Argolla alrededor del cuello.

9.4. Delos, figurita de bronce de unos 7 cm. (Museo de Delos, A 2160). Similar a las anteriores. En la parte izquierda del cuerpo se conserva parte de cuerda que ata la pierna izquierda. Es de suponer que otra cuerda ataba la mano y pierna derechas.

10. Además, nos constan otras dos figurillas de bronce de Rethimno: que representan hombres desnudos con las manos atadas a la espalda. En una falta la cabeza y la espalda, cortados, quizás intencionadamente.

L

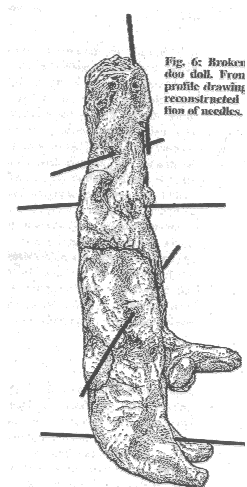
⁹ entre otras muchas; DTA 96. Pireo, siglo III a.C.: “A Mición, yo lo cogí y le amarré con un conjuro la lengua y el alma y las manos y los pies, y si va a pronunciar alguna palabra malvada sobre Filón, que su lengua se convierta en plomo. Pínchale además la lengua, (...)”

Evidentemente, el uso de estas figuritas con fines maléficos no era exclusivo del mundo griego. También los romanos las conocía, como atestigua la literatura y los hallazgos arqueológicos. De hecho, todos los pueblos las utilizan. En el mundo romano, se han encontrado figuras de plomo en lugares tan alejados de Roma como la frontera germánica.

Así, en Mainz, aparecieron tres figuritas de terracota en el santuario de Isis, una de ellas deshecha, y las otras ligeramente cocidas.

11.1. Dos figuritas de barro de ca. 130 p.c. halladas juntas, en un pozo. Una se ha deshecho, la otra de 10 cm. hallada rota, ha sido reconstruida. Muy tosca, y. Apenas se distingue la cabeza y las extremidades, muy cortas, sexo marcado.

11.2 Figurita de terracota, ca 15 cm. Hallada en un pozo que fue rellenado con trozos de cerámica, huesos y otros restos. Cerca de ella fue hallada una lámina enrollada. Hecha a mano, presenta más detalles que las dos anteriores, por ejemplo, el pelo marcado, y ojos bien marcados. Enorme pene, testículos bien definidos, frente al cuerpo que es un rollo de barro, y las extremidades (sin brazos) inferiores, muy cortas. Los brazos y el pene fueron añadidos con posterioridad. Fue atravesada por 5 alfileres (perdidos) en la cabeza (ojo), el cuello, corazón, estómago, piernas y ano. Por el texto de la lámina se trata de un tal “*Trutmo Florus, hijo de Clitmo*”:



dibujo: Witteyer

12. En Alemania conocemos cuatro figuras más, una de Straubing, y otra de Eining, ambas en terracota, representando sendos hombres y atravesadas por alfileres¹⁰

13. Roma, Museo de las Termas, solo el torso, con inscripción en latín sobre el pecho.

14. También conocemos figuritas en el mundo etrusco, de factura similar. Florencia, Museo Arqueológico, dos figuras de plomo halladas en una tumba cerca de Sovana (Etruria). Una de un

L

¹⁰ ed. por K.SPINDLER “Anthropomorphe Terrakotten aus den römischen Lagerdörfern aus Eining und Straubing, Niederbayern“ *Das Archäologische Jahr in Bayern*, 1982, Stuttgart 1983, 113-115.

hombre desnudo con los brazos pegados al cuerpo y las manos como si estuvieran atadas. La otra idéntica, pero de una mujer desnuda.

LA FIGURITA DE PAROS

Se trata de una figurita de plomo de unos 8 cm. de un hombre desnudo, con las manos atadas a la espalda, las piernas separadas, una argolla al cuello, con un clavo en la boca y otro en los genitales. Los ojos están bien abiertos y muy bien definidos, con dos huecos como si hubiera tenido incrustados ojos de cristal, como las estatuas de bronce, y por factura, se puede decir que es una de las figuras más “artísticas” y detalladas de cuantas conocemos. Procede de una tumba de época helenística del cementerio de Paros (actual Parikiá).

Tanto la argolla que rodea su cuello como los dos clavos que atraviesan dos partes estratégicas, la boca y los genitales, así como el hecho de que fuera depositada en una tumba, apuntan sin duda a su utilización en algún ritual de magia maléfica. Es extraño que no haya aparecido alguna lámina de plomo con un texto de maldición junto a la lámina. El material –plomo– también apunta hacia un ritual de magia maléfica.

A falta de texto, es difícil aventurar el uso exacto, es decir, las razones que motivaron al autor, pero, por la posición de los clavos, podemos apuntar algunas hipótesis.

El hecho de que uno de ellos le tapone la boca puede ponerse en relación con las maldiciones de tipo judicial, que pretenden evitar que la víctima pueda hablar en contra del autor en el tribunal. Existen numerosísimos ejemplos de maldiciones de carácter judicial en todo el mundo griego. En la mayoría de ellos se repiten fórmulas como “*que sus lenguas se retuerzan*” o “*que se olviden de lo que van a decir ante el juez*” o similares, a menudo con fórmulas *similia similibus*, con los nombres o los textos trastocados. Las maldiciones de carácter judicial son, probablemente, el tipo más numeroso, sobre todo en Atenas, pero de momento ésta es la única figurita aparecida en las islas del Egeo.

El hecho de que el otro clavo atravesase de parte a parte los genitales de la figura parece aludir a un ritual de tipo erótico, que, en el caso de las maldiciones, pretenden impedir las relaciones sexuales de la víctima con otras personas. También contamos con interesantes ejemplos de este tipo de magia, a medio camino entre la maléfica y la erótica, que se inclina hacia la primera por el sometimiento que busca de la persona deseada hacia el autor/a. Entre estos hemos visto algunos

textos y figuritas de Egipto, y conocemos otros casos de Pella (Macedonia), y Beocia, que buscan atraerse al amado/a, evitar que tenga relaciones con otras personas, o que contraigan matrimonio.

Pero nos interesan los textos que mencionan explícitamente los órganos sexuales en la enumeración de las partes del cuerpo de las víctimas:

DT 74. Ática, siglo II p.C. o posterior: *“Inscribo y deposito para los ángeles Subterráneos, (...) a todos (...) brazos, boca, dientes, manos, hombros, brazos, pecho, estómago, espalda, bajo vientre, miembros, pene, (...), vesícula, codos (...).”*

DT 75. Ática, siglo II p.C. o posterior. *“A. Inscribo y deposito para los ángeles Subterráneos, (...) la boca y (...). B. Uñas, tetas, (...) pecho, ano, intestinos, (...) pene, bajo vientre”.*

DTA 77. Ática, siglo III a.C. *“A. Amarramos a Calístrata, la mujer de Teofemo, y a Teófilo, el padre de Calístrata, y a los hijos de Calístrata, Evergo y su hermano Teofemo. Amarro con un conjuro sus almas y sus obras, y a todos ellos y todas sus cosas. B. los glándes de ellos y los coños de ellas. Y a Cantáride y a Dionisio, hijo de Cantáride; ellos y sus almas y obras; a todos ellos, tanto el glánde como el coño impío”*

DTA 89. Ática, siglo IV a.C. (πυγή) **A.** Señor, Hermes Retenedor, retén a Frínico y sus extremidades (ακροτήρια), los pies, las manos, alma, órganos sexuales (φύσις), el ano, la cabeza, el estómago (γαστήρ), la grasa (πιμελής). Señor Hermes. Retenedor, retén a Quito y sus extremidades, el alma y las cejas (ὄφρὺς), el alma. **B.** Señor Hermes Retenedor, retén a Querila. Amarro sus extremidades. Amarro estos miembros de Querila: amarro las manos, las manos, el intelecto (νοῦς), el alma, la cabeza (κεφαλή), el negocio (ἐργασία), el corazón (καρδία), la sustancia mágica¹¹, la lengua.

DTA 93. Patisia, siglo III a.C. **A.** *“Hermes Retenedor, apodérate del alma de la mujer de Pirro, la madre de Hieró, las manos, corazones, la mamá de Hieró B. Amarro con un conjuro a (...)lia, la mujer de Pirro alma, pies, manos, cuerpo, corazón, vida, las palabras (...).”*

DTA 94. Patisia, siglo III a.C. *“Amarro con un conjuro a Diocles (...), la lengua y las entrañas (...).”*

SGD 57. Nemea, 2ª mitad S. IV a.c. Museo de Nemea. Inv. IL 327. *“Retuerzo a Eubulas, hijo de Eneas, su cara, (πρόσωπος), sus ojos (ὄφθαλμός), su boca (στόμα), sus pechitos (τιπθίων), su alma (ψυχή), su estómago (γαστήρ), su pequeño pene (ψωλίον), su ano (πρώκτος), su cuerpo entero (σῶμα).”*

L

¹¹ La llamada ουσία suelen ser cabellos, uñas, un pedazo de tela, cualquier cosa que pertenezca o haya estado en contacto directo con la víctima. En la mentalidad mágica se cree que, por la ley de la asociación, algo de la persona existe en esa "sustancia" y manipulándola, se opera sobre la persona misma. Probablemente se incluyera junto a la lámina dicha "sustancia". Efectivamente, en alguna (SGD 38) incluso ha dejado rastro (los cabellos).

SGD 109. Lilibeo, siglo II a.C.?. A. “(...) *Inteligentes orejas, hermoso pecho, Prima Alia, que posee hermosos cabellos, hermoso rostro, hermosa frente, hermosas cejas, hermosos ojos, dos ojos sencillos, las dos fosas nasales, boca, dientes, orejas sencillas, cuello, hombros, extremidades* (...) **B** (...) *De Alia Prima el hermoso cuello, el bello cuerpo, hermosos muslos, (...) hermosas pantorrillas, hermosas extremidades, todo (...) (?) hermoso*”

SGD 161. Egipto, ca. siglo III p.C.. “Yo te ato, Teodotis, hija de Eús a la cola de la serpiente y (...), y al pene del dios, para que no puedas nunca acostarte con otro hombre, (...) sino sólo conmigo, (...), que venga volando (...) y acerque su muslo a mi muslo (μηρός), sus genitales (φύσις) a los míos en eterno ayuntamiento (συνουσία), toda su vida. *Éstas son las figuras*”. (Siguen figuras)

Cfr. Papiros: PGM VII 260-71 “contra la caída de la matriz “, PGM VII 209-10 “Para la inflamación de testículos” PGM LXII 45 “Que se abran el sexo y la matriz de Fulana y se desangre noche y día”.

En definitiva, la figura de Paros, es, sin duda, uno de los mejores ejemplos de figuritas mágicas que nos ha legado el mundo griego, que hay que poner en relación con las numerosísimas láminas de “amarre”, y que formaría parte de un ritual de atadura (gr. κατάδεσμος) probablemente de tipo erótico, y el único ejemplar en plomo, de momento, hallado en las islas Cícladas.





Fotos de la autora

BIBLIOGRAFIA

COLECCIONES DE TEXTOS

AUDOLLENT, A., *Defixionum tabellae quotquot innotuerunt tam in Graecis Orientis quam in totius Occidentis partibus praeter Atticas in CIA editas* (Paris 1904) = en lo sucesivo *DT*.

DANIEL, R.W. & MALTOMINI F., *Supplementum magicum* I-II, Opladen 1990-1992.

JORDAN, D.R., 2000 "New Greek Curse Tablets (1985-2000)," 41 (2000) 5-46 = *NGCT*

JORDAN, D.R., 1985 "A Survey of Greek Defixiones Not Included in the Special Corpora" *GRBS* 26, 151-97. = *SGD*

MERKELBACH, R. & TOTTI M., *Abrasax. Ausgewählte Papyri religiösen und magischen Inhalts* I-III (P.Colon. 17, Opladen 1990-1992).

PREISENDANZ K., *Papyri Graecae Magicae, die griechischen Zauberpapyri*, Leipzig, 1928. 2ª. ed. rev. A.Henrichs, Stuttgart, 1973, trad.esp. J.L.Calvo, Madrid, Gredos, 1988. = *PGM*.

WÜNSCH, R., 1897, *Defixionum tabellae Atticae* (IG III.3, Berlin) = *DTA*.

BIBLIOGRAFÍA ESPECÍFICA.

- COSTABILE F., *MEP* 4, 2000, 37-122.
- DUGAS E Ch. "Figurines d'envoûtement trouvées à Délos" *BCH* 39, 1915, 413-423 on line en http://www.persee.fr/web/revues/home/prescript/article/bch_0007-4217_1915_num_39_1_3112?luceneQuery=%2BauthorId%3A%22auteur+bch_335%22&words=auteur+bch_335
- FARAONE, C.A. & OBBINK D., *Magica Hiera: Ancient Greek Magic and Religion* Oxford/New York, 1991.
- FARAONE, C.A. *Talismans, Voodoo Dolls and other Apotropaic Statues in Early Greece (Diss.)*, Stantfort Ph.D. 1988.
- FARAONE, C.A., "Binding and Burying the Forces of Evil: The Defensive Use of 'Voodoo Dolls' in Ancient Greece," *CA* 10, 1991 165-205.
- FARAONE, C.A., "Molten Wax, Spilt Wine and Mutilated Animals: Sympathetic Magic in Near Eastern and Early Greek Oath Ceremonies" *JHS* 113, 1993, 60-80.
- GAGER, J.G. *Curse Tablets and Binding Spells from the Ancient World* Oxford/New York 1992,.
- GARCIA TEIJEIRO M. "Algunas aportaciones de los textos mágicos griegos" en *Koinos Logos*. Murcia, 2006, 305-316.
- GRAF., F., *La magie dans l'Antiquité gréco-romaine: idéologie et pratique*, Paris 1994.
- HOPFNER, T., Griechisch-ägyptischer Offenbarungszauber I-II, Leipzig 1921-1924.
- JORDAN, D.R., "New Archaeological evidence of the Practice of Magic in Classical Athens" *Πρακτικά of the 12th International Congress of Classical Archeology, Athens, 4-10 Sept. 1983*, Atenas, 1988, 273-77.
- JORDAN, D.R., *Contributions to the Study of Greek Defixiones* (Diss. Brown Univ.) 1982.
- LÓPEZ JIMENO "La finalidad de las tablillas mágicas de maldición (defixiones)" *Eclas* 106, 1997, 25-34.
- LUCK G., *Arcana Mundi: Magic and the Occult in the Greek and Roman Worlds*, Baltimore/London 1985,
- MALTOMINI F, *SCO* 29, 1979, 94-112.
- SCHLÖRB-VEIRNEISEL *AM* 81, 1966, 38, n. 6.
- TRUMPF, J., „Fluchtafel und Rachepuppe," *MDAI* (A) 73, 1958, 94-102.
- TUPET, A.-M., "Rites magiques dans l'Antiquité romaine," *ANRW* II.16.3 1986, 2591-2675.
- VERSNEL H. S., "A Twisted Hermes. Another View of an Enigmatic Spell" *ZPE* 72, 1988, 287-292 on line: <http://www.jstor.org/stable/20186828>
- WITTEYER M., "Curse tablets and voodoo dolls from Mainz" *MHNH* 5, 2005, 105-124.
- WÜNSCH, R., „Eine antike Rachepuppe," *Philologus* 61, 1902, 26-31.
- ZAPHIROPOULOU, "Paros, Nuove preziose conoscenze da una esesezionale necropoli", *Magna Grecia* XXVII, 5-6, 1992, 14 ss.
- ZAPHIROPOULOU Ph., "Une necropole a Paros", en *Necropoles et societes antiques (Cahiers du Centre Jean Berard)* XVIII, 1994, 143 ss
- ΖΑΦΕΙΡΟΠΟΥΛΟΥ Φ. Ν., "Το αρχαίο νεκροταφείο της Πάρου στη γεωμετρική και αρχαϊκή εποχή" *Άποψη*, 134, 2004.