



UNIVERSITAT DE BARCELONA  
FACULTAT DE FILOLOGIA

# ANUARI DE FILOLOGIA

FILOLOGIA ANGLESA  
I ALEMANYA

---

• Volum	XIX
• Any	1996
• Secció	A
• Número	7

---

## Índex d'articles

<b>Julià FONT/Isabel VERDAGUER, <i>Sounds and letters don't agree</i> .....</b>	<b>9</b>
<b>Carmen GIERDEN, <i>Frecuencia del subjuntivo en la obra de Peter Handke</i> .....</b>	<b>17</b>
<b>Ángela GRACIA, <i>El enfoque de Johann Werner Meiner</i> .....</b>	<b>37</b>
<b>M. Isabel HERNÁNDEZ GONZÁLEZ, <i>Ein klassischer Stoff im schweizerischen Realismus: Romeo und Julia auf dem Dorfe</i> .....</b>	<b>45</b>
<b>Alfonsina JANÉS, <i>El acercamiento a la poesía a través de la música</i> ...</b>	<b>57</b>
<b>Lucrecia KEIM, <i>Die Rederechorganisation im Deutschen und ihre Problematik für spanischsprechende Deutschlernende</i> .....</b>	<b>69</b>
<b>Francisco MARTÍN MIGUEL, <i>SUBCAT y el fenómeno del ligamiento en HPSG</i> .....</b>	<b>83</b>
<b>Anna POCH/Isabel VERDAGUER, <i>The interrelation of syntactic and semantic information in a Lexical Knowledge Database</i> .....</b>	<b>95</b>
<b>Dolors SABATÉ PLANES, <i>Die Verzerrung der Weiblichkeit in der Spiegelmetapher</i> .....</b>	<b>105</b>
<b>Abstracts .....</b>	<b>113</b>

# Frecuencia del subjuntivo en la obra de Peter Handke

Carmen Gierden

## 1. Objetivos

Este estudio pretende llevar a cabo un análisis de la frecuencia de uso del modo subjuntivo en la obra de Peter Handke, y comprobar si existe un incremento o, por el contrario, un descenso gradual del porcentaje de formas verbales subjuntivas en una época determinada, la contemporánea, y de un autor determinado, Peter Handke. Nuestro estudio probatorio nace incentivado por la problemática que discute la práctica desaparición del subjuntivo en la lengua alemana actual.<sup>1</sup> De hecho esta desaparición es una realidad en el plano del habla coloquial y nuestra intención primordial se centra en comprobar si el uso del subjuntivo ha experimentado también estos cambios en el plano de la lengua escrita. El carácter de nuestra investigación es esencialmente lingüís-

<sup>1</sup> La polémica desatada ha alcanzado tal magnitud que la *Deutsche Akademie für Sprache und Dichtung* estimó oportuno promover la investigación del subjuntivo mediante la celebración de un certamen, que ayudase a esclarecer las dudas en torno a la desaparición o no del subjuntivo de la lengua actual. Cf. Bausch 1974, pág. 7.

tico y basamos nuestras conclusiones en el análisis estadístico y muestreo de formas subjuntivas en los distintos textos seleccionados.

## 2. El corpus

Las cinco obras elegidas para la conformación del corpus lingüístico datan todas a partir de 1963 y representan paradigmáticamente diferentes épocas y géneros literarios del escritor Peter Handke. Hemos analizado las obras siguiendo el siguiente orden cronológico de la publicación más reciente a la más antigua de Peter Handke: la primera obra seleccionada, *Abschied des Träumers vom Neunten Land*, es un ensayo de corte autobiográfico; la segunda, *Die linkshändige Frau*, se encuadra dentro del género novelesco; la tercera, *Wunschloses Unglück*, es una narración biográfica que cuenta la vida de la madre del autor con pinceladas autobiográficas; la cuarta, con el título *Wind und Meer. Vier Hörspiele*, es una compilación de diferentes piezas teatrales radiofónicas; y por último, la quinta obra, *Begrüßung des Aufsichtsrats*, debe su título a la primera narración de un volumen bajo cuya rúbrica se encuentran otros 18 textos en prosa.

## 3. Procedimiento

El criterio de selección fue el de incluir diversidad de obras y géneros de un solo autor con el fin de obtener unos resultados más generalizados.

En primer lugar, hemos procedido a contabilizar todos los verbos conjugados, incluyendo tanto verbos con significado léxico como modales, y diferenciando claramente entre los modos indicativo, subjuntivo e imperativo. Una vez conseguido el total de los verbos, calculamos el porcentaje de los verbos en indicativo, subjuntivo, imperativo y los verbos considerados como ambivalentes<sup>2</sup>. A continuación, adentrándonos de forma más específica en el modo subjuntivo, calculamos el porcentaje de todos los verbos en subjuntivo I, subjuntivo II y en la forma perifrástica *würde* + infinitivo<sup>3</sup>. También hemos querido analizar el

<sup>2</sup> Siguiendo la acepción de S. Jäger (1971a, 1971b) consideramos como verbos ambivalentes todos aquellos cuyas formas son homófonas y homógrafas en el modo indicativo y subjuntivo. La interpretación de la ambivalencia de algunos casos, en los que el subjuntivo e indicativo no se diferencian, depende directamente del establecimiento de los rasgos contextuales y del estudio gramatical y sintáctico donde se ubican estas ambivalencias. El carácter ambiguo de estas formas, en el sentido de que éstas pueden ser interpretadas como indicativas o subjuntivas, podrá resolverse atendiendo algunas características de los verbos antecedentes o nexos introductorios, factores contextuales y efectuando pruebas sustitutorias con el subjuntivo o la forma perifrástica *würde* + infinitivo.

<sup>3</sup> Vid. H. Moser, quien considera la perífrasis formada por *würde* + inf. como forma reemplazante de todas las formas sintéticas subjuntivas.

índice de concurrencia de los verbos modales, tanto en subjuntivo I como en subjuntivo II, así como las personas gramaticales utilizadas con mayor frecuencia. En un siguiente análisis, y dada la gran profusión de estructuras o contextos sintácticos estrechamente ligados al uso del subjuntivo, hemos creído conveniente reseñar dos áreas temáticas claramente diferenciadas: 1) el uso del subjuntivo I y II dentro del ámbito del estilo indirecto y 2) el uso de ambos fuera del ámbito del estilo indirecto. Concretando aún más, en una siguiente subdivisión, dentro del ámbito del subjuntivo fuera del estilo indirecto, hemos analizado, por una parte, el subjuntivo I en las oraciones comparativas irrealas y, por otra, el subjuntivo II en las oraciones comparativas irrealas, oraciones condicionales, oraciones desiderativas, de cortesía y en otros contextos.

#### 4. Análisis de frecuencia y estudio probatorio

En primer lugar, examinamos individualmente, y por separado, cada una de las obras que configuran el corpus, con el fin de obtener los datos estadísticos necesarios; en este caso disponemos de la población entera. En segundo lugar, intentamos demostrar el curso que sigue el subjuntivo en las distintas obras, recogiendo las valoraciones finales en cuadros sinópticos globalizadores.

##### 4.1. *Abschied des Träumers vom Neunten Land*

El texto analizado comprende un total de 274 verbos en forma personal, entre los cuales se encuentran tanto formas verbales sintéticas como analíticas. Las formas sintéticas no plantean problema alguno para el análisis estadístico que emprendemos a continuación; presente y pretérito imperfecto bien en indicativo como en subjuntivo constituyen una sola unidad y como tales las hemos contabilizado. De entre las formas analíticas distinguimos: los tiempos de perfecto, pluscuamperfecto y los dos futuros en voz activa y voz pasiva. En su formación intervienen los verbos auxiliares *sein*, *haben* y *werden* respectivamente, tanto en modo indicativo como subjuntivo. En consecuencia los verbos auxiliares pierden toda su semasia en el momento en que se integran en la unidad verbal / temporal; por ello, formas como las siguientes las hemos contado como una sola unidad:

- «ist ... entstanden», pretérito perfecto (pág. 19)
- «hatte ... eingenommen», pretérito perfecto (pág. 24)

Por otro lado, tenemos los verbos modales acompañados por un infinitivo. Aunque los verbos modales no se desemantizan y, en consecuencia, no son auxiliares del infinitivo, los hemos contado como una sola forma. Verbigracia:

- «kann ... bestehen» (pág. 7)
- «habe ... fühlen können» *Ersatzinfinitiv* (pág. 15)

Consideramos oportuno incluir, junto a los verbos modales propiamente dichos (*können*, *dürfen*, *sollen*, *müssen*, *mögen* y *wollen*) los verbos modificativos *lassen* y *brauchen*, que desempeñan una función modal idéntica y admiten

para la formación del tiempo de perfecto el llamado *Ersatzinfinitiv*. También hemos podido registrar funciones equivalentes a las anteriores en el verbo de percepción *sehen*.

En construcciones sintácticas dadas, como las siguientes, donde de un verbo en forma personal se hacen depender varias formas no personales, los verbos han sido contados en función de las veces que se sobreentienda el verbo conjugado: «[...] serbische Übermacht in dem Staatsapparat Jugoslawien hat die kleine slowenische Teilrepublik zwar vielleicht hier und da schikaniert oder übervorteilt oder niedergelegt, [...]». (pág. 35). En este ejemplo tendríamos, por tanto, tres verbos: «hat ... schikaniert», «hat ... übervorteilt» y «hat ... niedergelegt».

Dentro del gran grupo que constituyen las formas verbales personales, con un total de 274, 246 verbos aparecen en modo indicativo (entre ellos contabilizamos tanto construcciones en voz activa como voz pasiva), 22 verbos lo hacen en modo subjuntivo y 6 verbos pueden considerarse como ambivalentes. De todos los verbos escrutados ninguno aparece, en este caso, en modo imperativo.

A continuación prestaremos especial atención a los verbos en subjuntivo. Porcentualmente, representan el 8,03% de los verbos computados. Los verbos en indicativo representan el 89,78%, y los ambivalentes el 2,19%. Sobre el total de los verbos en subjuntivo, que suman 22 (100%), 10 formas son del subjuntivo I y representan el 45,45%, mientras que 12 formas son del subjuntivo II y representan el 54,55%. Como resultado podemos observar, por tanto, un amplio dominio del indicativo sobre los demás modos verbales, y dentro del campo del subjuntivo una leve recesión del subjuntivo I con respecto al subjuntivo II.<sup>4</sup>

De los verbos que aparecen en subjuntivo I, sólo 1 es un verbo modal, y de los verbos en subjuntivo II, 5 son verbos modales. De los verbos modales, *können* y *müssen* son los que con más frecuencia aparecen en esta obra, con un índice porcentual del 50% (tres veces el verbo *können*) y 50% (tres veces el verbo *müssen*) respectivamente.

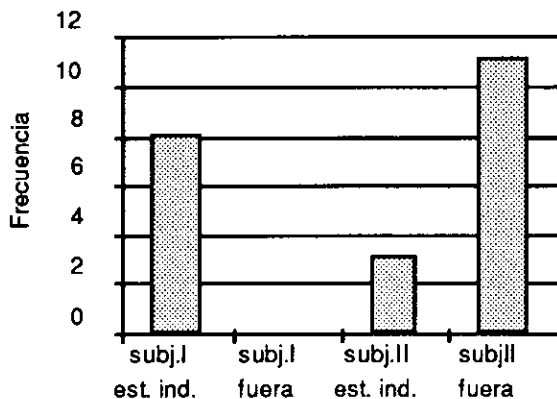
En conjunto, los verbos en forma personal en modo subjuntivo aparecen preferentemente en la tercera persona del singular o del plural; más concretamente 13 en 3ª per. sing., 6 en 3ª per. pl. y 3 en 1ª per. sing., sobresaliendo la 3ª per. sing. con un índice porcentual del 59,09% (la mayoría absoluta), la 3ª per. pl. con un 27,27% y la 1ª per. sing. con un 13,64%.

Con respecto al subjuntivo en relación con los distintos tipos oracionales, como son las cláusulas de estilo indirecto, hipotéticas, condicionales, etc., establecemos la división: subjuntivo I y II en el ámbito del estilo indirecto, y subjuntivo I y II fuera del ámbito del estilo indirecto.

<sup>4</sup> Notemos que, como elemento de referencia importante, no hemos registrado ninguna forma perifrástica *würde* + infinitivo en todo el discurso.

En el siguiente histograma (gráfico 1) podemos visualizar con más claridad los datos numéricos obtenidos en el muestreo. En él apreciamos un retroceso manifiesto de las formas en subjuntivo I con respecto a las del subjuntivo II.

Gráfico 1



De todos los verbos en subjuntivo concurren, con mayor asiduidad, los verbos en subjuntivo I en las estructuras de estilo indirecto, con un índice porcentual del 36,36%, confirmándose así que el subjuntivo I sigue siendo el modo por antonomasia del estilo indirecto donde aparece con exclusividad. En esta ocasión no hemos registrado ninguna forma verbal en subjuntivo I fuera del ámbito del estilo indirecto, pero en cambio sí hemos contabilizado formas en subjuntivo II en el estilo indirecto sin cambiar, en lo esencial, el contenido dado de las oraciones con respecto al uso del subjuntivo I, pruebas sustitutorias así lo han confirmado; corroborándose así, también, la función primordial que desempeña el subjuntivo II como forma sustitutoria. La presencia del subjuntivo II es, sin embargo, muchísimo mayor en las oraciones condicionales, en las comparativas irreales y en las oraciones formuladas hipotéticamente y, sobre todo, ahí donde existe una aceptación subjetiva de una determinada situación, ya que del uso del subjuntivo II se deduce sistemáticamente la significación de distanciamiento de la realidad objetiva. Por tanto, realizando una siguiente subdivisión (ver cuadro 1), donde el uso del subjuntivo II se apoya cuantitativamente, distinguimos entre el subjuntivo II en oraciones condicionales y otros usos, como en las comparativas irreales, interrogativas indirectas, relativas o de cortesía, etc.

Cuadro 1: Subjuntivo II fuera del estilo indirecto.

oraciones condicionales	4	36,36%
oraciones comparativas irreales	0	00,00%
otros contextos	7	63,64%
total verbos en subj. II	10	100%

#### 4.2. Die linkshändige Frau

El texto comprende 2.849 verbos en forma personal. Entre todos estos verbos computados se encuentran tanto formas verbales en modo indicativo, subjuntivo e imperativo; tanto formas verbales simples como compuestas, en voz activa o voz pasiva.

El modo indicativo representa la gran mayoría de los verbos escrutados con un valor porcentual del 93,12% (2.653), les siguen los verbos en modo subjuntivo con un total de 132 formas, que representan el 4,63% y, en último lugar, los verbos en modo imperativo que, con 51 formas, representan la minoría con un índice porcentual del 1,79%. En este caso hemos registrado un total de 13 formas ambivalentes que representan el 0,46% de todos los verbos.

Aplicando las subdivisiones enunciadas resulta:

1. Subjuntivo I de todos los verbos principales: el resultado del análisis ha dado 46 formas verbales, las cuales representan el 34,85% de todos los casos.
2. Subjuntivo II de todos los verbos principales: como resultado del recuento hemos obtenido 32 formas verbales, que representan porcentualmente el 24,24%.
3. La forma perifrástica *würde* + infinitivo: en este caso hemos encontrado 15 formas auxiliadas por *würde*, que representan el 11,36%.
4. Los verbos modales en subjuntivo: sólo son 7 los verbos escrutados en toda la obra y representan el 5,30%.
5. Y por último, los verbos modales en subjuntivo II: que suman exactamente 32 y suponen el 24,24%.

Como resultado del análisis apreciamos un dominio absoluto del indicativo sobre los demás modos verbales, mientras que dentro del modo subjuntivo el predominio del subjuntivo II sobre el subjuntivo I es evidente.

También apreciamos un alto índice de concurrencia del verbo *sein* como forma verbal simple; ya sólo en subjuntivo I, este verbo aparece unas 2½ veces y, en subjuntivo II unas 8 veces. Como parte integrante de las formas verbales

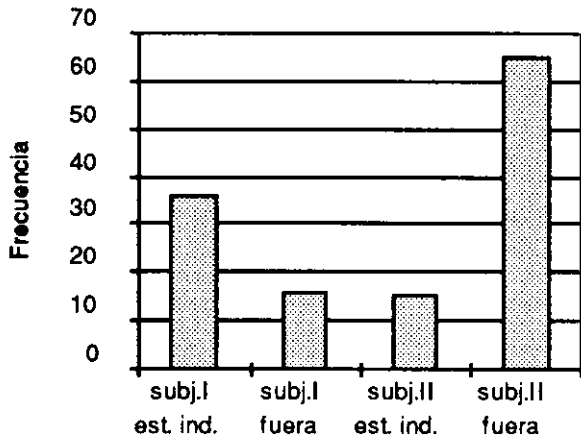
compuestas, es decir como verbo auxiliar, aparece 8 veces en subjuntivo I y 2 veces en subjuntivo II. Como dato a destacar, el verbo *sein* no aparece ni una sola vez en la forma perifrástica *würde* + infinitivo.<sup>5</sup>

De todos los verbos modales computados en el discurso, muestran un elevado índice de frecuencia los siguientes: • en subjuntivo I: *sollen* 2 veces, *müssen* 2 veces, *können* 2, veces, *dürfen* 1 vez; • en subjuntivo II: *mögen* 21 veces, *können* 7 veces, *dürfen* 2 veces, *müssen* 1 vez, *sollen* 1 vez. *Mögen* cobra especial relevancia como forma de cortesía para expresar un deseo o una intención de manera formal formando los llamados predicados de volición.

En conjunto, los verbos en forma personal en modo subjuntivo I y II (total: 132), incluyendo tanto verbos principales como verbos modales y la forma perifrástica *würde* + inf., aparecen preferentemente en la 3ª per. sing. y pl. con un puesto destacado sobre todas las demás personas gramaticales y con un índice porcentual del 55,30%; también la 1ª per. sing. destaca cuantitativamente gracias al subjuntivo de cortesía (*ich möchte*): 37 verbos en 1ª per. sing. (28,03%), 8 verbos en 2ª per. sing. (6,06%), 73 verbos en 3ª per. sing. (55,30%), 4 en 1ª per. pl. (3,03%), 10 en 3ª per. pl. (7,58%).

A continuación abordamos las estructuras en las que aparece el subjuntivo. Como resultado hemos obtenido las siguientes apreciaciones: por una parte, una gran concurrencia del subjuntivo I y II en el estilo indirecto. El subjuntivo I se muestra aquí como medio de expresión más viable para la transmisión neutral y objetiva de un enunciado dado y el subjuntivo II en su función reemplazante para las formas ambivalentes.

Gráfico 2



<sup>5</sup> En este caso parece reafirmarse la teoría de que los verbos *haben* o *sein* no aparecen en la perífrasis *würde* + infinitivo como aducen algunas gramáticas normativas. Cfr. Hentschel/Weydt (1990, 114); Engel, *Deutsche Grammatik* (1988, 423); Bausch (1979, 201); Rohr (1973, 138-139); Weinrich (1993, 247).

Por otra parte, hemos podido registrar una afluencia masiva del subjuntivo II fuera del estilo indirecto, es decir en oraciones que subrayan el carácter irreal e hipotético, como las oraciones comparativas irreales, condicionales, etc.

Dentro del grupo de los verbos en modo subjuntivo que aparecen fuera del ámbito del estilo indirecto debemos realizar una siguiente división (ver cuadro 2), dada la gran afluencia tanto del subjuntivo I y II en las oraciones comparativas irreales como del subjuntivo II de cortesía, etc.

Cuadro 2: subjuntivo I y II fuera del estilo indirecto.

subj. I or. comparativa irreal	16	19,75%
subj. II or. comparativa irreal	16	19,75%
subj. II or. condicional	9	11,11%
subj. II cortesía, or. desiderativas y otros contextos	40	49,38%
total verbos en subj.	81	100%

#### 4.3. *Wunschloses Unglück*

La narración comprende 1831 verbos en forma personal, tanto voz activa como voz pasiva. Dentro de este gran grupo distinguimos entre los verbos conjugados en indicativo, subjuntivo, imperativo y los verbos ambivalentes. Los verbos en indicativo suman un total de 1739 y representan el 94,92% de todos los verbos escrutados. Los verbos en subjuntivo suman un total de 86 y suponen el 4,69%. Los verbos en imperativo son sólo 5, representan el 0,27% y los verbos ambivalentes hacen un total de 2 y representan el 0,11%.

Entre las 86 formas verbales en modo subjuntivo presentes distinguimos:

1. Los verbos principales en subjuntivo I: suman un total de 17, que porcentualmente hablando representan un 19,77%.
2. Los verbos principales en subjuntivo II: representan la gran mayoría con un total de 24, y si a éstos añadimos los verbos en la forma perifrástica *würde* + infinitivo, que por su parte suman 25, formarían la gran mayoría absoluta. Porcentualmente hablando representan el 27,91%.
3. Los verbos modales en subjuntivo I: sólo hemos registrado 4 formas que suponen un porcentaje muy reducido, sólo un 4,65%.
4. Los verbos modales en subjuntivo II: éstos, en cambio, concurren con mayor frecuencia en comparación con los aparecidos en subjuntivo I y suman un total de 16. Porcetualmente hablando representan el 18,60%.
5. La forma perifrástica *würde* + infinitivo: hemos registrado un total de 25, que supone el 29,07%.

A la vista de estos resultados podemos apreciar un claro predominio del indicativo sobre todos los demás modos verbales y, con respecto al subjuntivo, una mayoría absoluta en la presencia del subjuntivo II (cuya mayoría se ve todavía más reforzada si incluimos los verbos en la forma perifrástica *würde + infinitivo*).

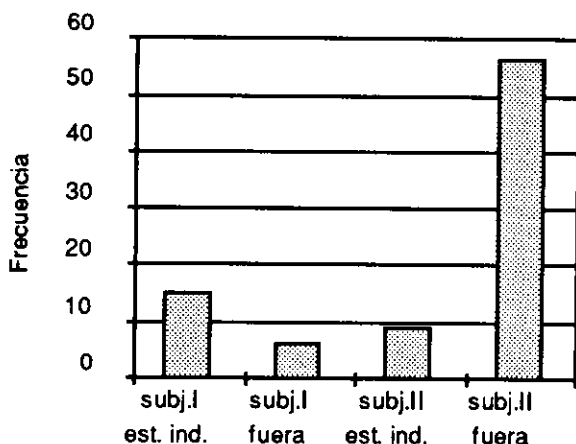
Con respecto a las personas gramaticales se observa: la mayoría de las formas verbales en subjuntivo II (tanto verbos principales como modales) aparecen en la 3ª per. gramatical, indistintamente en plural o singular suman la gran mayoría. En menor grado aparece, por un lado, la 1ª per. sing. y, por otro lado, no hemos registrado en este texto ninguna forma de cortesía en 2ª per. pl. o sing., aunque sí aparece una única forma verbal en 2ª per. Sing. *du*. Por lo tanto: 17 verbos aparecen en 1ª per. sing., 1 en 2ª per. sing., 64 en 3ª per. sing., ninguno en 2ª per. pl. y 4 en 3ª per. pl.

De entre los verbos modales nos ha llamado la atención el uso predominante de los verbos *mögen* y *können* en subjuntivo II. El uso de *sollen* es más frecuente en subjuntivo I en el estilo indirecto.

La obra se caracteriza, sobre todo, por la gran afluencia de la forma perifrástica *würde + infinitivo*, para clarificar las formas de los verbos débiles o sustituir algunos verbos en subjuntivo II anticuados o desfasados en su uso. En algunos casos, como en *würde + nehmen*, esta forma sirve para evitar equívocos.

Obsérvese la siguiente distribución en base a factores contextuales y estructuras oracionales a las que aparece ligado el subjuntivo. Distinguimos entre el subjuntivo I y II en el ámbito del estilo indirecto y, el subjuntivo I y II fuera del mismo.

Gráfico 3 :



Dada la gran afluencia de formas en subjuntivo fuera del estilo indirecto, realizamos la siguiente división, en la que obtenemos los datos expuestos en el cuadro 3.

Cuadro 3: significatividad del subjuntivo fuera del estilo indirecto.

subj. I or. comparativa irreal	6	9,68%
subj. II or. comparativa irreal	4	6,45%
subj. II or. condicional	8	12,90%
subj. II de cortesía y otros contextos	44	70,97%
total verbos en subj.	62	100%

#### 4.4. *Wind und Meer. Vier Hörspiele*

El volumen reúne bajo el título *Wind und Meer* varios guiones o comedias radiofónicas: *Wind und Meer*, *Geräusch eines Geräusches*, *Hörspiel Nr. 2* y *Hörspiel* en la edición de 1970. Dado el carácter experimental de estas obras, en las que los elementos acústicos, la alternancia de frases estereotipadas y los juegos verbales son decisivos, la afluencia de formas subjuntivas no es demasiado elevada. Para facilitar el análisis del conjunto global de las piezas radiofónicas hemos contabilizado solamente las formas verbales de las partes dialogadas. Muchos de los elementos expresivos y fónicos que aparecen en la obra como una canción de Jimi Hendrix titulada *Hey Joe* o el coro de voces rezando el *Ave María* en latín no se han considerado para el análisis.

El número total de las formas verbales caracterizadoras de persona, tiempo y modo registradas es de 1049 (100%), de las cuales 955 se encuentran en modo indicativo con un 91,04%, sólo 38 se encuentran en subjuntivo con un 3,62%, 52 están en imperativo con un 4,96% y finalmente 4 verbos ambivalentes que suponen la proporción restante, un 0,38%. En comparación con las obras precedentes, se observa que hemos contabilizado una cantidad de verbos en imperativo mucho mayor a la de los verbos en subjuntivo.

Sobre el total de los verbos computado en modo subjuntivo cabe reseñar los siguientes subgrupos con su composición porcentual correspondiente:

1. Primer grupo, conformado por todos los verbos principales en subjuntivo I que suman un total de 4 y representan el 10,53%.
2. Segundo grupo, formado por los verbos principales en subjuntivo II que suman un total de 14 con un 36,84% de representación.
3. Tercer grupo, integrado por todos los verbos modales en subjuntivo II con una suma total de 15 formas y un porcentaje del 39,47%.

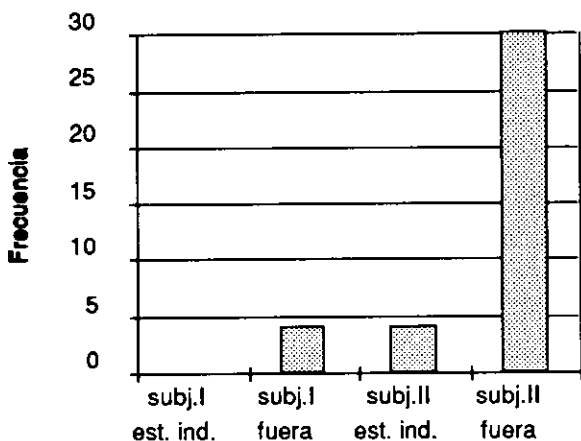
4. Cuarto grupo, los verbos en la forma perifrástica *würde* + infinitivo que suman un total de 5 con un porcentaje del 13,16%.

No hemos registrado ningún verbo modal en subjuntivo I y los verbos ambivalentes registrados constituyen un total de 4 formas. En esta obra, el indicativo sigue siendo el modo por excelencia y en el ámbito del subjuntivo notamos una dominante concurrencia del subjuntivo II sobre el I.

Con respecto a la persona gramatical, podemos derivar los siguientes datos significativos. La mayoría de las formas verificadas como subjuntivo se encuentran en 3ª per. sing. con un total de 18 formas, le siguen la 1ª per. sing. con un total de 13, la 2ª per. sing. con 5 y finalmente la 3ª per. pl. con sólo 2. La ostensible frecuencia de las formas subjuntivas en 1ª per. sing. se debe, sobre todo, al uso específico del subjuntivo II para expresar deseos, invitaciones, peticiones, sugerencias u órdenes de forma muy cortés.

Cabe destacar una mayor presencia del verbo *mögen* y *können* en subjuntivo II; de los demás verbos modales se ha confirmado una ausencia total, al igual que no se ha registrado esta vez ni un solo verbo modal en subjuntivo I.

Gráfico 4



Siguiendo el procedimiento habitual, hemos incluido todas las formas verbales en modo subjuntivo en un bloque clasificativo, según su función y significado, distinguiendo entre los verbos en subjuntivo empleados en el estilo indirecto y fuera del estilo indirecto (ver gráfico 4); y en una subsiguiente división entre el subjuntivo I y II de las oraciones comparativas irrealis, el subjuntivo II en las oraciones condicionales, y otros usos diversos del subjuntivo II en distintos ámbitos situacionales (ver cuadro 4).

Cuadro 4: significatividad del subjuntivo fuera del estilo indirecto.

subj. I or. comparativa irreal	4	11,76%
subj. II or. comparativa irreal	4	11,76%
subj. II or. condicional	5	14,71%
subj. II cortesía, or. desiderativa y otros contextos	21	61,76%
total verbos en subj.	34	100%

Dado el carácter peculiar de esta obra no se ha registrado ninguna forma verbal en subjuntivo dentro del ámbito del estilo indirecto. Las únicas formas contabilizadas en subjuntivo II son el resultado del ingreso en la intencionalidad de los personajes, quienes expresando sus sensaciones, pensamientos, impresiones u opiniones a través del uso de verbos de lengua o pensamiento y de la subordinación sintáctica.

#### 4.5. *Begrüßung des Aufsichtsrats*

Para facilitar el análisis de las formas verbales hemos considerado la antología compuesta por los siguientes títulos: *Begrüßung des Aufsichtsrats, Der Hausierer, Die Hornissen, Der Ausbruch des Krieges, Das Feuer, Die Überschwemmung, Halbschlafgeschichten (Entwurf zu einem Bildungsroman), Der Galgenbaum, Über den Tod eines Fremden, Die Reden und Handlungen des Vaters im Maisfeld (Vorfilm), Sacramento (Eine Wildwestgeschichte), Das Standrecht, Prüfungsfrage, Prüfungsfrage 2, Augenzeugenbericht, Anekdote, Der Prozeß (für Franz K.), Lebensbeschreibung, Traum von der Leere der Flüssigkeit, Der Einbruch eines Holzfällers in eine friedliche Familie*, como un todo unitario, a sabiendas de que los textos arriba citados son cronológicamente distintos y temáticamente dispares. El denominador común de estos textos es su rigor formal y la fuerza verbal que de ellos emana, el gran contenido en verbos, así lo demuestra nuestro análisis, y el lenguaje que, en ocasiones, es sumamente reiterativo.

Los 19 textos analizados comprenden en su conjunto global un número total de 3.926 verbos en forma personal. De los cuales, la mayoría absoluta con un 91,52% (3.593 verbos), se encuentran en modo indicativo, 261 verbos se encuentran en modo subjuntivo con un 6,65%, mientras que 53 se encuentran en modo imperativo con un 1,35% y tan sólo 19 suman los verbos ambivalentes con un 0,48%. Las 261 formas verbales en subjuntivo pueden agruparse de manera similar a los casos anteriores:

1. El primer grupo está formado por todos los verbos principales en subjuntivo I, que suman un total de 130, esto es el 49,81%.

2. El segundo grupo está formado por todos aquellos verbos principales en subjuntivo II, los cuales suman un total de 48 y representan el 18,39%.
3. El tercer grupo está formado por aquellos verbos modales que aparecen en subjuntivo I que suman un total de 13, y representan el 4,98%.
4. El cuarto grupo está formado por todos aquellos verbos modales que figuran en subjuntivo II, los cuales suman un total de 44 y representan el 16,86%.
5. El quinto grupo está formado por los verbos en la forma perifrástica *würde* + infinitivo, que suponen un total de 26 con un 9,96%.

Como muestran los resultados ésta es la única obra en la que hemos registrado una mayor presencia de formas verbales en subjuntivo I, por encima del subjuntivo II, con un 54,79%. En general, y como contrapunto a las obras anteriores, observamos una mayor afluencia de subjuntivos, si bien la obra presenta también una mayor extensión y, en consecuencia, un mayor número de verbos en forma personal.

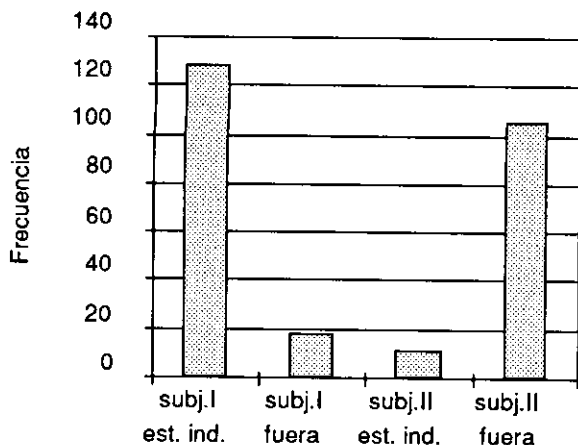
La mayoría de las formas verbales en subjuntivo claramente definidas aparecen en 3ª per. sing. con 211 formas (la 3ª per. sing. es la más usual en estilo indirecto), en segundo lugar aparecen los verbos en 1ª per. sing. que suman un total de 20 con especial mención de las formas de cortesía: *ich möchte*, *ich hätte*, *ich könnte*..., etc. o con carácter voluntativo, que son las que realmente dan cabida a la 1ª persona. En tercer lugar, se sitúan los verbos en 3ª per. pl. con 16 formas y, en último lugar, con una afluencia muy escasa, se sitúa la 2ª per. sing. con un total de 12. No hemos registrado, sin embargo, ninguna forma verbal en 2ª per. pl. Si repartimos las formas entre subjuntivo I y II obtenemos los siguientes resultados: subjuntivo I: 1ª per. sing. 1, 2ª per. sing. 0, 3ª per. sing. 102, 1ª per. pl. 0, 2ª per. pl. 0, 3ª per. pl. 40; subjuntivo II: 1ª per. sing. 19, 2ª per. sing. 12, 3ª per. sing. 78, 1ª per. pl. 2, 2ª per. pl. 0 y 3ª per. pl. 9.

La escasa presencia de la 2ª per. sing. y pl. y la de la 1ª per. pl. en subjuntivo I se debe fundamentalmente a la coincidencia de sus formas con el modo indicativo.

Los verbos modales suman un total de 57, 10 formas corresponden al verbo *müssen*, 35 al verbo *können*, 5 al verbo *mögen*, 4 al verbo *wollen* y 3 al verbo *sollen*. La escasa presencia de *sollen* y *wollen* en subjuntivo II se debe principalmente a que sus formas no son claramente descifrables, desde el punto de vista morfológico, del indicativo. Dichas formas se reparten entre a) subjuntivo I: *wollen* 3 veces, *sollen* 2 veces, *können* 6 veces y *müssen* 2 veces; b) subjuntivo II: *mögen* 5 veces, *können* 29 veces, *müssen* 8 veces, *sollen* 1 vez y *wollen* también 1 vez. De aquí se deduce, por tanto, que *sollen* y *wollen* solamente aparecen claramente verificables en subjuntivo I. El verbo *mögen* sólo aparece en subjuntivo II y debe su presencia a su uso como forma de pleitesía.

Los 261 verbos en subjuntivo se distribuyen según estructuras oracionales, distinguiendo entre: subjuntivo I en el estilo indirecto y fuera del estilo indirecto y subjuntivo II en el ámbito del estilo indirecto y fuera del mismo.

Gráfico 5



Una de las funciones más importantes del subjuntivo es la de señalar estilo indirecto y, por ello, establecemos estas divisiones en función del ámbito informativo del estilo indirecto. Como la afluencia del subjuntivo II fuera del estilo indirecto también es muy cuantiosa, hemos creído oportuno realizar una siguiente subdivisión (ver cuadro 5): subjuntivo II en las comparativas irrealas y en las oraciones condicionales, subjuntivo II optativo, de cortesía, en oraciones finales y otros usos diversos. Al aparecer, en el sondeo, otros usos del subjuntivo I en distintas estructuras o campos oracionales, nos hemos visto obligados a especificar las subsiguientes demarcaciones: uso del subjuntivo I en las oraciones comparativas irrealas y otros usos, como en oraciones finales, cláusulas relativas e hipotéticas, etc.

Cuadro 5: Significatividad del subjuntivo fuera del estilo indirecto.

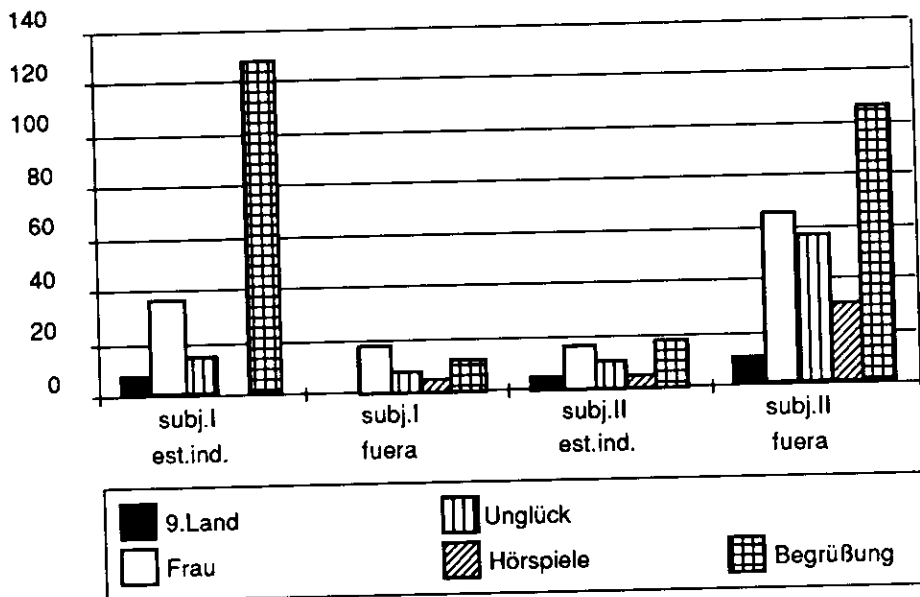
subj. I or. comparativa irreal	3	2,46%
subj. II or. comparativa irreal	9	3,78%
subj. I otros usos	14	11,47%
subj. II oración condicional	14	11,47%
subj. II optativo y otros contextos	82	67,21%
total verbos en subj.	122	100%

En líneas generales, los textos que integran la obra *Begrüßung des Aufsichtsrats*, se caracterizan por ser unos pasajes descriptivos donde se detallan acciones descritas desde el ángulo del narrador (sobre todo en *Die Reden und Handlungen des Vaters im Maisfeld*, *Sacramento*, *Augenzeugenbericht, Über den Tod eines Fremden*). Se trata del estilo indirecto libre, que se caracteriza fundamentalmente por el uso de pronombres y tiempos verbales que se ajustan al punto de vista del narrador, y por los modos que no sufren transformación alguna. La presencia del subjuntivo es muy notoria en las escenas donde el autor se limita a transmitir pensamientos, ideas, opiniones o actos comunicativos en general de sus propios personajes. Se trata del llamado monólogo interior, que hemos considerado como estilo indirecto a la hora de valorar y escrutar las formas en subjuntivo en el ámbito del estilo indirecto; en él las formas temporales en indicativo se transforman en sus correspondientes formas en subjuntivo I o II y la forma perifrástica *würde* + infinitivo, pero con la particularidad de que los pronombres personales o adjetivos posesivos, etc. referidos a la primera persona gramatical se mantienen.

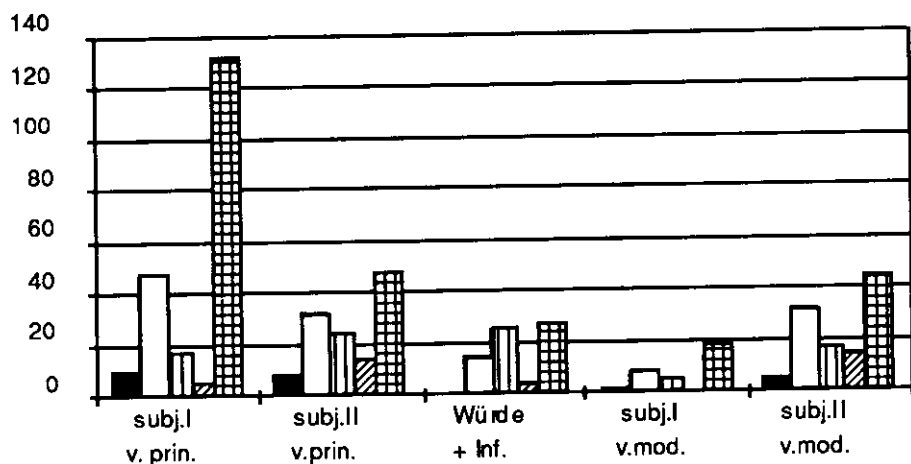
### 5. Conclusiones: resultados finales obtenidos del estudio probatorio

Exponemos en los siguientes historiogramas, y de manera contrastiva, los datos globales proporcionados por los análisis de las distintas obras.

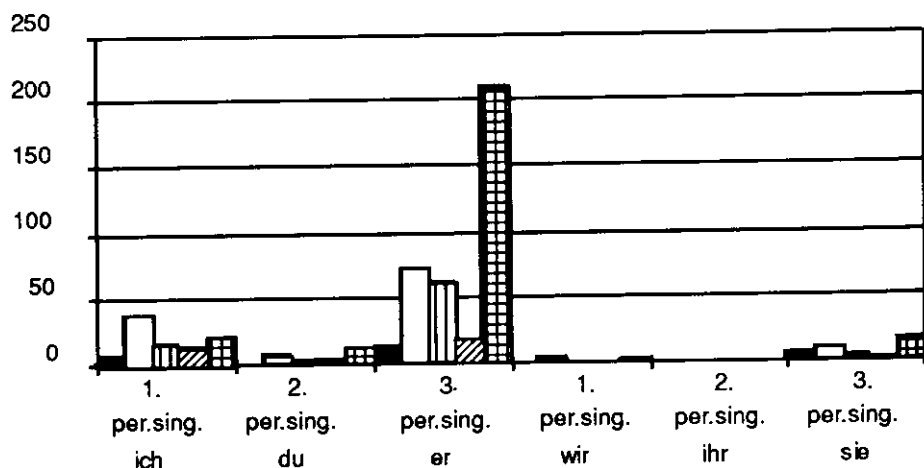
Resumen 1



Resumen 2



Resumen 3



Hemos incluido las formas de cortesía *Sie* dentro de la segunda persona singular o tercera persona plural respectivamente.

Sobre el cómputo global de las cinco obras, con un total de 9929 formas verbales caracterizadoras de persona, tiempo y modo, hemos obtenido 539 formas verbales en subjuntivo que constituyen el 5,43% del total de las formas personales. El número total de formas verbales en subjuntivo, 539, corresponde a una media aritmética de 107,8 formas por obra:

$$\frac{539}{n} = 107,8 \quad * \text{Donde } n = 5$$

El cuadro resumen 4 muestra la media aritmética y la porcentual por obra que aparecen en el cómputo global de las formas en subjuntivo de las cinco obras.

Resumen 4

Formas en subj.	nº total	media aritmética	media porcentual
subj. I v. principal	206	41,2	38,22
subj. II v. principal	125	25	32,19
forma <i>würde</i> + inf.	71	14,2	13,17
subj. I v. modal	25	5	4,64%
subj. II v. modal	112	22,4	20,78%
total	539	107,8	100%
subj. I en est. ind.	187	37,4	34,69%
subj. I fuera	37	7,4	6,86%
subj. II en est. ind.	48	9,6	8,91%
subj. II fuera	267	53,4	49,54%
total	539	107,8	100%
1 pers. sing. <i>ich</i>	90	18	16,70%
2 pers. sing. <i>du</i>	26	5,2	4,82%
3 pers. sing. <i>er</i>	379	75,8	70,32%
1 pers. pl. <i>wir</i>	6	1,2	1,11%
2 pers. pl. <i>ihr</i>	0	0	00,00%
3 pers. pl. <i>sie</i>	38	7,6	7,05%
total	539	107,8	100%

—Alrededor del 61% de las formas verbales en subjuntivo aparecen reflejadas en los verbos principales (subj.I y subj.II), mientras que el 25% se reparte entre los verbos modales (subj.I y subj.II). La parte proporcional restante corresponde a la forma perifrástica *würde* + inf. con un 13% aproximadamente.

—Desglosando los verbos principales, podemos apreciar una mayor frecuencia en el modo subjuntivo I (38,22%). Mientras que los verbos modales aparecen con una mayor asiduidad en subjuntivo II (20,78%).

—Alrededor de la mitad de las formas verbales en subjuntivo aparecen en subjuntivo II fuera del ámbito del estilo indirecto, mientras que la presencia del subjuntivo II en el estilo indirecto es bastante más reducida. Si incluimos la forma perifrástica *würde* + infinitivo entre las formas del subjuntivo II, como lo hacen la mayoría de las gramáticas, entonces la presencia del subjuntivo II es aún muchísimo mayor en el cómputo global de todas las obras.

—Con respecto al subjuntivo en el ámbito del estilo indirecto, su presencia es bastante mayor que fuera del estilo indirecto.

—Referente a la persona gramatical, hemos podido constatar que la presencia de las formas del singular es extremadamente superior a la de las formas del plural (91,84%). Cabe reseñar la gran importancia cuantitativa de la 3ª per. sing., con una frecuencia del 70,32%. La segunda forma en importancia, tanto en sing. como pl., es la correspondiente a la 1ª con un 17,81%. Sin embargo, no hemos registrado ninguna forma en la 2ª per. pl. Dentro de las formas del pl., la que mayor importancia cuantitativa revela, es la 3ª con un índice porcentual del 7,05%.

En los cuadros resumen 5 A y B nos remitimos a la frecuencia de aparición de determinados verbos modales.

Resumen 5 (A)

verbo modal subj. I	9.Land	Frau	Unglück	Hörspiele	Begrüßung
<i>sollen</i>	0 0	2 5,13%	3 15%	0 0	2 3,51%
<i>müssen</i>	0 0	2 5,13%	0 0	0 0	2 3,51%
<i>wollen</i>	0 0	0 0	0 0	0 0	3 5,26%
<i>mögen</i>	0 0	0 0	0 0	0 0	0 0
<i>dürfen</i>	0 0	1 2,56%	0 0	0 0	0 0
<i>können</i>	1 16,67%	2 5,13%	1 5%	0 0	6 10,53%

## Resumen 5 (B)

Verbo modal Subj. II	9.Land	Frau	Unglück	Hörspiele	Begrüßung
wollen	0 0	1 2,56%	0 0	0 0	1 1,75%
müssen	3 50%	1 2,56%	2 10%	0 0	8 14,04%
sollen	0 0	0 0	0 0	0 0	1 1,75%
können	0 0	21 53,85%	5 25%	7 46,67%	5 8,77%
dürfen	0 0	2 5,13%	0 0	0 0	0 0
mögen	2 33,33%	7 17,95%	9 45%	8 53,33%	29 50,88%
Total v. modales en 3ª	6 100%	39 100%	20 100%	15 100%	57 100%

A la vista de estos resultados podemos observar una mayor incidencia del subjuntivo II en los verbos *mögen* y *können*, con una presencia ínfima de los verbos *wollen*, *sollen* y *dürfen*. Con referencia al subjuntivo I, más de la mitad de los verbos se reparten entre *können* y *sollen* y alrededor del 32% restante de *dürfen*, *müssen* y *wollen* con una ausencia total de *mögen*. Y, en una clara alusión, con respecto a los verbos ambivalentes cabe decir que éstos se reparten sobre todo en las personas del plural; de hecho el subjuntivo sólo puede tener formas claramente definidas y verificables como tales en la 3ª per. sing.

## Bibliografía:

- Handke, Karl-Heinz. 1971. *Modalität und Konjunktivgebrauch in der deutschen gesprochenen Standardsprache*, München.
- Handke, Karl-Heinz. 1974. "Zum Status der *Vollverben* im Konjunktivparadigma." En *Sprachsystem*, 34, 1-17.
- Engel, Ulrich. 1988. *Deutsche Grammatik*. Heidelberg.
- Blutcher, Elke/Harald Weydt. 1990. *Handbuch der deutschen Grammatik*. Berlin.
- Jäger, S. 1971a. *Der Konjunktiv in der deutschen Sprache der Gegenwart*. München.
- Jäger, S. 1971b. *Empfehlungen zum Gebrauch des Konjunktivs in der geschriebenen deutschen Hochsprache*. Düsseldorf.

- Jung, Walter. 1990<sup>10</sup>. *Grammatik der deutschen Sprache*. Leipzig.
- Moser, Hugo. 1970. «Zum Konjunktivgebrauch im heutigen Deutsch.» *Boletín de Estudios Germánicos*, VIII, 279-293.
- Rohr, Carl. 1973. *Der Konjunktiv im gesprochenen Schweizer Hochdeutsch*. München.
- Weinrich, Harald. 1993. *Textgrammatik der deutschen Sprache*. Mannheim.

#### Fuentes:

- Handke, Peter, *Abschied des Träumers vom Neunten Land*, Frankfurt a.M.: Suhrkamp, 1991.
- \_\_\_\_\_, *Begrüßung des Aufsichtsrats*. München: dtv, 1971<sup>2</sup>.
- \_\_\_\_\_, *Wunschloses Unglück*. Salzburg: Residenz Verlag, 1972.
- \_\_\_\_\_, *Die linkshändige Frau*. Frankfurt a.M.: Suhrkamp Verlag, 1981.
- \_\_\_\_\_, *Wind und Meer. 4 Hörspiele*. Frankfurt a.M.: Suhrkamp, 1979<sup>3</sup>.