

**EL VIDRIO ROMANO Y SU REGISTRO ESTRATIGRÁFICO
EN HERRERA DE PISUERGA (PALENCIA):
CONTEXTUALIZACIÓN EN EL ÁMBITO MILITAR
DEL NOROESTE EN EL S.I d.C.**

*Roman Glass and stratigraphic Record in Herrera de Pisuerga (Palencia):
military Context in the northwest Area in first Century b.p.*

FRANCISCO JAVIER MARCOS HERRÁN*

Resumen: Los distintos estudios monográficos de materiales arqueológicos de Herrera de Pisuerga nos han servido para contextualizar el vidrio que ha sido utilizado por la *Legio IIII Macedonica*, *Ala Parthorum* y la *Cohors I Gallica* dentro del ámbito militar de conquista del Noroeste de *Hispania* en el S. I d.C. y aproximarnos a sus centros de producción.

Palabras Clave: Guerras Cántabras, legión, vidrio romano, centros de producción.

Abstract: The various monographic studies about archaeological materials from Herrera de Pisuerga have allowed us to contextualize the glass employed both by *Legio IIII Macedonica* and *Ala Parthorum*, as well as *Cohors I Gallica*, within the military conquest of Northwest *Hispania*, in the first century B.P. Also they have served to approach us to their production centers.

Key words: Cantabrian Wars, legion, roman glass, production centers.

Con las excavaciones sistemáticas desde 1983, dirigidas por C. Pérez y sus colaboradores, hasta la fecha, se está llegando a un cierto grado de comprensión del yacimiento palentino, al haber programado una línea de estudio con monografías y artículos especializados (*sigillata*, lucernas, paredes finas, industria ósea, metalurgia, numismática, etc.). Además, este proceso ha sido acompañado en la década pasada por un progresivo interés sobre la romanización del Noroeste en sucesivas investigaciones, congresos y reuniones científicas.

* C/Alcaparra, Nº 21, 1ªA, 47008 Valladolid. fjmarcosherran@telefonica.net

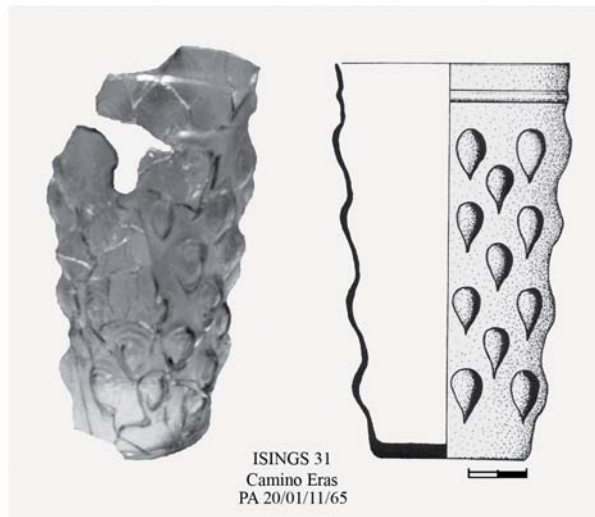
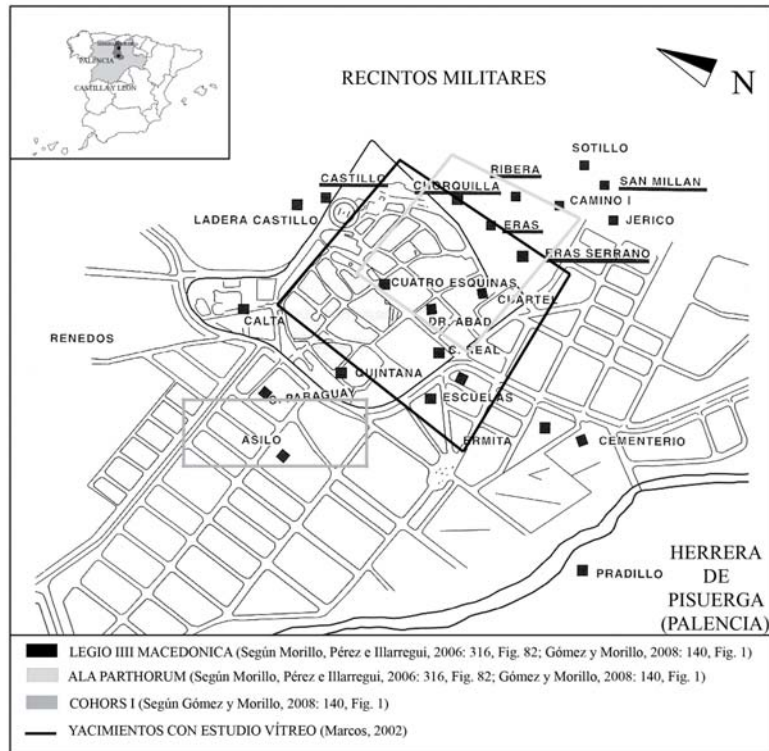


Fig. 1. Herrera de Pisuerga y sus recintos militares. ISINGS 31 (Pérez e Illarregui, 2006: 129, fig. 18)

En el mundo del vidrio de Herrera de Pisuerga, el bagaje de su estudio sigue los mismos pasos con estudios monográficos (Marcos, 2002) y se ha visto favorecido por el interés suscitado, también en la década pasada, por el análisis de este producto tanto en investigaciones como en puestas en común en congresos y reuniones. Así, las producciones vítreas de Herrera de Pisuerga han sido tratadas desde la perspectiva más generalista de su representatividad (Marcos, 2004), hasta ir definiendo y aproximando contextualizaciones en algunos de los yacimientos del solar herrerense como es el vertedero de San Millán (Marcos, 2006).

Deberemos esperar hasta casi finales de la década pasada, cuando se realiza la contextualización de la numismática en los distintos establecimientos militares de Herrera y su registro estratigráfico (Morillo, Pérez e Illarregui, 2006; Morillo y Gómez, 2006; Gomez y Morillo, 2008) que complementa la visión general de las producciones militares (Pérez e Illarregui, 2006), matizando los horizontes cronoestratigráficos de la *Legio IIII Macedonica*, *Ala Parthorum* y la *Cohors I Gallica* desde momentos augustales hasta comienzos del S. II d.C.

El análisis de la estratigrafía numismática, que tomamos como referencia metodológica, nos sirve para aproximarnos al nivel de amortización experimentado en las piezas vítreas. Los trabajos numismáticos como vítreos que no cuentan con contextos arqueológicos se centran en el análisis de las producciones y se establecen las consiguientes vías de distribución y su llegada a Herrera de Pisuerga. Nada ni nadie nos puede asegurar el momento de la llegada tanto de los vidrios como de las monedas, pero coincidiendo con Gómez y Morillo (2008), los niveles de amortización nos aportan un término *ante quem*. El establecimiento de las cronologías propuestas comienza con el análisis cuantitativo y cualitativo de los conjuntos de los materiales.

En términos generales, el comportamiento de la vajilla de mesa militar vítrea de Herrera de Pisuerga es similar a Vindonissa y Valkenburg, (Marcos, 2002: 332). Este comportamiento coincide en el caso de *Celsa* con estos dos yacimientos citados, a los que hay que añadir otros yacimientos julio-claudios como Velsen, Magdalensberg y *Vitudurum* (Paz, 1998: 493).

Período Augusteo-temprano (20-10 a.C.)

Sin entrar en apreciaciones sobre la existencia de un contingente de caballería previo al establecimiento de la *Legio IIII Macedonica* (Pérez, Arana y Pérez, 1981: 145), nuestra tarea comienza analizando el establecimiento de la legión en esta ubicación. Éste, parece que se produce en el contexto de la campaña de las

Guerras Cántabras dirigida por Agripa en el 19 a.C. y permanece en Herrera hasta partir a *Mogontiacum* en el año 39 d.C. Este breve periodo de tiempo se muestra muy difuso tanto desde el punto de vista numismático como cerámico. El numisma recopilado de dos denarios republicanos, proviene del suelo de uso de las estructuras militares. Debemos comentar que el Nivel VI del yacimiento de Cuartel II es del que se extrae la información para este contexto (Morillo y Gómez, 2006: 397, Gómez y Morillo, 2008: 142 y 144). En cuanto a los formatos cerámicos de *sigillata* itálica (TSI), manufacturados entre el 20 y el 15 a.C. (Pérez, 1989: 218), las lucernas Dressel 4, Loeschcke IA y cerámicas de paredes finas itálicas, se ponen en relación con la presencia de Agripa en la fase final de la campaña contra los cántabros (Gómez y Morillo, 2008: 144; Reinoso, 2007: 362). En época augustea, como se puede corroborar en otros campamentos militares, tanto generales como tribunos, tienden a conservar en los campamentos estables la vajilla de lujo, sustitutoria de la de plata, que ellos quizás habrían usado en sus casas romanas (Pérez, 1989: 405). Esta premisa nos pone en antecedentes para interpretar la vajilla de vidrio. Aunque por la propia contextualización de formatos ISINGS 1, en momentos tardeaugusteos-tiberianos, en el vertedero de El Castillo, los dos formatos, tanto en millefiori como en cuencos con acanaladuras internas, nos pueden aproximar a fechas augustales por sus rasgos arcaizantes. No nos debemos olvidar que su localización se realiza en posición secundaria, no primaria. Este hecho nos puede aportar signos de cierta antigüedad, sin poder precisar con exactitud si su contextualización perfecta sería para esta etapa augustea temprana o augustea plena. Es importante comentar que en el yacimiento de Pasaje Cobos (*Tarraco*) con cronologías entre el 25-50 d.C. este formato está ausente (1998: 496). Estos cuencos con acanaladuras internas bajo el borde, nos hacen pensar en un origen sirio-palestino, teniendo en cuenta la distribución por el Mediterráneo occidental, en la costa italiana y en Península Ibérica y la ausencia en yacimientos como Magdalensberg, Vindonissa, Cantone Ticino, hacen presuponer que no fueron fabricados en factorías italianas (Paz, 1998: 499). Si atendemos a los rasgos arcaizantes de la forma vítrea tenemos que considerar la tradición de compararlos con los cuencos tardíos helenísticos (Price, 2004:15). Éstos se documentan en periodos augustanos con producciones traslúcidas azules, violetas y amarillas y tonos opacos, junto con vidrio mosaico (Grose, 1983: 41), como ocurre con nuestro ejemplar herrerense. Por todos estos motivos, no podemos renunciar a plantear como hipótesis un periodo de uso en el campamento para estas cronologías augusteas tempranas.

Etapla augustea plena (10 a.C.-10 d.C.)

Se presenta esta etapa como una continuidad de la anterior, pero con la salvedad que junto a las piezas importadas, los elevados costes de un transporte hace que se desarrolle un complejo artesanal como atestiguan los productos del fligiano *L. Terentius*, ejemplo de una auténtica *fabrica militaris* (Gómez y Morillo, 2008: 145). Arqueológicamente es el yacimiento de San Millán (Nivel VB), Camino del Sotillo (Nivel II) y, nuevamente en las estructuras militares de Cuartel II (Nivel V) (Gómez y Morillo, 2008: 144), donde se aprecian estas cronologías, careciendo de contextualización vítrea. En la estratigrafía del vertedero de El Castillo, podemos estar ante la misma tesitura que ya habíamos planteado en la etapa anterior (augustea temprana). La localización amortizada de ejemplares fundidos a molde como ISINGS 1, 3-c, 20, soplados a molde como ISINGS 17 y al aire como ISINGS 44, nos puede certificar un uso en este período augusteo pleno. En este rastreo cronoestratigráfico del Nivel V del vertedero de San Millán no podemos descartar una utilización en estos años de estos cuencos con acanaladuras internas, ISINGS 1, a ruedecilla pues se hallan en los periodos de Augusto y Tiberio en las provincias mediterráneas occidentales y orientales, manteniendo los centros de producción en Siria-Palestina. Hay un gran número en Francia meridional como Fréjus, Lyon y en el pecio de La Tradeliere donde comparten espacio con cuencos de costillas augusteos y con ausencia de vidrios soplados que nos retrotrae a finales del periodo helenístico hasta los primeros años de Augusto (Feugere y Leyge, 1989: 171, 173, 175). En cambio para los formatos “Mosaic glass” de la ISINGS 1, muy difundidos en Italia, Galia y Germania, serían fabricados, según Czurda-Ruth (1979: 17) en centros productivos de la Campania desde la segunda mitad del S. I a.C. hasta la primera mitad del S. I d.C., llegando al 70-80 d.C., teniendo su auge en la primera mitad de la centuria (Hayes, 1975: 22-23).

Nos sirve este pecio como referencia para los cuencos de costillas ISINGS 3. Italia parece que aglutina las vías de producción. Debemos pensar que la Campania puede que aglutine la producción debido a la abundancia de cuencos monocromos, según Grose (1979, 69-70). Para Calvi (1968, 65 y 71) son tipos fabricados quizás en Aquileia o en el valle del Po. No se debe obviar, la apreciación del área del Sur de Francia como centro productor, puesto que, Price, por determinadas asociaciones de piezas de *Tarraco*, las asigna a este foco (1981, 623). Para los perfiles como ISINGS 17, con amplia difusión en occidente y producciones más bajas en oriente (Saldern, 1980: 12-13; Stern, 1989: 126) y generalizada en la zona de Turín-Locarno y en Krain (Yugoslavia), puede indicar que su área de producción haya que entenderla en el Norte de Italia, siendo, nuevamente

Aquileia y el área de Locarno-Muralto su centro de manufactura (Calvi, 1968: 70-71; Price 1981, 410; Biaggio, 1991: 73-74).

Como especificación cronológica indicaremos que la proyección temporal a esta etapa augusta plena para el Nivel V de El Castillo se debe a que su contextualización hay que enmarcarla dentro de esos horizontes tardoaugustanos-tiberianos de 10-20 d.C. para las formas ISINGS 1, 3a-c, 20, 17, 44, siempre valorando el dato intrínseco de su localización en un vertedero fruto de una amortización arqueológica.

Período tardoaugusteo-tiberiano (10 d.C.-40 d.C.)

Se produce en esta etapa una remodelación del campamento a comienzos del reinado de Tiberio, que implica un desmantelamiento de estructuras de madera y sustitución por otras más estables (Pérez, 1996: 91) como sucede en otros campamentos como León y Astorga. Además, el desmantelamiento del campamento de la *legio* (39 d.C.), presupone una restructuración espacial, con la consiguiente amortización de los materiales más antiguos. Estos materiales aparecen sellando los vertederos legionarios. Esta apreciación es importante para entender la deposición de los recipientes vítreos. La consolidación de estructuras a comienzos del reinado de Tiberio se detecta en otros campamentos como León y Astorga (Gómez y Morillo, 2008: 146).

Con la moneda se interpreta una circulación cerrada y arcaizante característica de los campamentos romanos, mientras que se interrumpe la fabricación de TSI y se mantiene la fabricación de lucernas de la forma Dressel 4 y Loeschcke III (Morillo, 1999: 76-77). Sucede lo mismo con las cerámicas de paredes finas, de las que se recogen piezas del taller local pero también de Italia, Galia, valle del Ebro, costa catalana y Bética (Reinoso, 2002: 375-378).

Las estructuras del Cuartel II (Niveles IV/V y V) mantienen las cronoestratigrafías, junto El Castillo (Nivel III, IV y V) y San Millán (Nivel VA y VC). Es reseñable recordar que en el solar herrerense en casi todos los sectores se encuentran horizontes tardoaugustanos-tiberianos tempranos (10-20 d.C.) y tiberianos plenos (20-c-40 d.C.) (Gómez y Morillo, 2008: 142 y 145). Si analizamos al detalle esta especificación cronológica nos daremos cuenta que el análisis de proyección temporal que hicimos en la etapa anterior (augusta plena) para el Nivel V de El Castillo se debe a que la contextualización hay que enmarcarla dentro de esos horizontes tardoaugustanos-tiberianos de 10-20 d.C. para las formas ISINGS 1, 3a-c, 20, 17, como reflejo de su amortización. En el caso de la forma ISINGS 44,

como ejemplar soplado al aire, nos está acercando a esta compresión temporal y estratigráfica. Si tomamos como referencia que el inicio del vidrio soplado en *Hispania* es en los primeros años de Tiberio (Paz, 1998: 539; Paz y Ortíz 2004, 132) y la plena difusión del vidrio soplado en la cuenca del Ebro se efectúa en la segunda mitad de la época de Tiberio, como se aprecia en el nivel del teatro romano de *Caesaraugusta* y está ampliamente definido en época de Claudio (Paz y Ortíz, 2004: 132), Herrera de Pisuerga se puede adelantar algunos unos años, insistimos, siempre bajo el criterio de amortización de su estratigrafía.

El siguiente apartado para este apartado cronológico es el que se estima para la etapa tiberiana plena (20-c-40 d.C.). En estos momentos tenemos que agrupar en vidrio fundido a molde los perfiles ISINGS 2, 3a-c, 20 y en soplado al aire ISINGS 12. En contextualizaciones aplicadas al vidrio de *Celsa*, no se conoce vidrio soplado en los niveles fundacionales y en época de Augusto (Paz, 2001: 57). Esta ciudad se abandona y, no vuelve a ser ocupada a fines de época de Nerón (Paz y Ortíz, 2004: 129). Los ejemplos vítreos de la Casa de los Delfines de las formas ISINGS 12 y 41a se fechan hacia el 20 d.C. (Beltrán, 1998b: 706-714; Paz, 2001: 57; Paz y Ortíz, 2004: 129). Por su parte, en el teatro romano de *Caesaraugusta*, en niveles de aterramiento y nivelación, previos a la construcción del edificio (segunda mitad de época de Tiberio) (Beltrán, Paz y Lasheras, 1985:104-108; Paz y Ortíz, 2004: 130) se documentan formas a molde y sopladas. Entre las manufacturadas a molde están las ISINGS 1, 2, 3a, b y c, 5, 20 y 22; y de las realizadas mediante soplado las ISINGS 8, 12, 17, 34, 36, 38 y 68 (Paz, 2001: 57; Paz y Ortíz, 2004: 130).

La consonancia con la reestructuración militar del solar queda demostrada a nivel vítreo en un aumento de formas como son los vasos altos manufacturados en soplado a molde ISINGS 21 y 31 y en botellas ISINGS 50 sopladas a molde y al aire (Marcos, 2002: 274). Además comienzan a aparecer en el registro otras formas que seguirán documentándose en fases posteriores como son los perfiles ISINGS 38a, 42, 48 y 49. En cuanto a los perfiles generados por el soplado a molde como son los ISINGS 31, con protuberancia decorativa de gotas, no está presente en contextos de Tiberio, Claudio o Nerón tempranos, pero aparecen en etapas tardoneronianas estando en circulación en un espacio corto de tiempo, desapareciendo en el último cuarto del S. I d.C. Este tipo de manufactura conlleva la recreación del trabajo de metalistería y de las piedras preciosas (Price, 2004:18-19). Completa las calidades documentadas que se presentan en otros formatos como ISINGS 3 imitando el mármol.

| | | VIDRIOS DE HERRERA DE PISUERGA (PALENCIA) | | | | | | | | | | | | | | | | | | | | | | | |
|---|--|---|----|-----|-----|-----|-----------------|-----|-----|------|------|------|------|-----|------|------|------|-----|-----|--------|-----|-----|-----|-------|-----|
| | | FUNDIDO A MOLDE | | | | | SOPLADO A MOLDE | | | | | | | | | | | | | | | | | | |
| | | L1 | L2 | L3a | L3b | L3c | L5 | L20 | L50 | L117 | L121 | L131 | L42a | L50 | L112 | L115 | L130 | L42 | L44 | L48/49 | L48 | L67 | L68 | L62/6 | L28 |
| L E G I O | PERIODO AUGUSTEO TEMPRANO (20-10 a.C.) | CASTILLO | | | | | | | | | | | | | | | | | | | | | | | |
| | | CHORQUILLA | | | | | | | | | | | | | | | | | | | | | | | |
| | | RIBERA | | | | | | | | | | | | | | | | | | | | | | | |
| | | SANMILLAN | | | | | | | | | | | | | | | | | | | | | | | |
| I I I I M A E D O N I C A | PERIODO JULIO PLENO (10 a.C.-10 d.C.) | CAMINOTERAS | | | | | | | | | | | | | | | | | | | | | | | |
| | | FRASIBIAS | | | | | | | | | | | | | | | | | | | | | | | |
| | | CASTILLO | | | | | | | | | | | | | | | | | | | | | | | |
| | | CHORQUILLA | | | | | | | | | | | | | | | | | | | | | | | |
| A A P A T H E R U M | PERIODO CLAUDIO TEMPRANO (40-60 d.C.) | CASTILLO | | | | | | | | | | | | | | | | | | | | | | | |
| | | CHORQUILLA | | | | | | | | | | | | | | | | | | | | | | | |
| | | RIBERA | | | | | | | | | | | | | | | | | | | | | | | |
| | | SANMILLAN | | | | | | | | | | | | | | | | | | | | | | | |
| C O H O R S I | PERIODO JULIO TEMPRANO (10-15 d.C.) | CAMINOTERAS | | | | | | | | | | | | | | | | | | | | | | | |
| | | FRASIBIAS | | | | | | | | | | | | | | | | | | | | | | | |
| | | CASTILLO | | | | | | | | | | | | | | | | | | | | | | | |
| | | CHORQUILLA | | | | | | | | | | | | | | | | | | | | | | | |

Tabla I: Tipología vítrea en Herrera de Pisuerga.

Período Claudio-neroniano temprano (40-60 d.C.)

Momento de la partida de la *Legio IIII* y reocupación de las unidades auxiliares (*Ala Parthorum* y *Cohors I Gallica*) en algún momento del reinado de Nerón. Se ralentiza la vida monetaria del yacimiento con la marcha de la legión que se lleva o amortiza al partir la mayor parte de la moneda (Gómez y Morillo, 2008: 147). Destaca la presencia de la TSS y las precoces de TSH, mientras que las lucernas provienen de talleres béticos o emeritenses y las paredes finas de la Bética y del valle del Ebro junto con las primeras producciones de Melgar de Tera (Morillo, 1999; Reinoso, 2002). La circulación monetaria manifiesta un cambio muy significativo ya que el dominio corresponde a las emisiones de Claudio I (Gómez y Morillo 2008: 147). La estratigrafía de esta etapa se manifiesta en la estratigrafía del Cuartel II (Nivel III), San Millán (Nivel IV), La Jericó (Nivel I) y Camino Eras (Nivel III) (Gómez y Morillo, 2008: 142 y 147). Para la estratigrafía vítrea vemos que se mantienen las constantes del periodo anterior, focalizando el registro arqueológico en la ladera sudoriental del yacimiento con el vertedero de La Ribera. Aglutina materiales fechados a lo largo de la mitad del S. I d.C., llegando hasta cronologías de la etapa posterior tardoneroniana y flavia (Morillo, Pérez e Illarregui, 2006: 395) como pone de manifiesto las formas ISINGS 3b, 20 y 50 para el fundido a molde, ISINGS 21, 31 y 42a para soplado a molde y concluir con soplado al aire y reflejado por ISINGS 12, 42, 48, 49, 67,68, 6/26 y 28 fruto de las transformaciones internas documentadas en la etapa anterior.

En la contextualización con el resto de fósiles guía ceramológicos vemos que aparecen localizaciones hispanas como centros de producción. En el vidrio, se puede llegar a hablar en los mismos parámetros. En Mérida, en excavación de 1979, en vertedero, se apreciaron una serie de moldes en formas de cuencos profundos con restos de vidrio adheridos. Fabrica vidrio soplado desde época julio-claudia en los restos del taller N° 2, en uno de los barrios artesanales emeritenses (Caldera, 1983: 65-72; 1994-95, 128; Sternini, 1995: 83-84, 191-192) comerciales dentro del recinto urbano (Aguilar-Tablada y Sánchez, 2006: 190). Entre ellas, las producidas a molde son las ISINGS 1, 1/18, 2, 3a, b, c y 5 y, las formas sopladas son las ISINGS 8, 12, 15, 17, 26b, 29, 34, 37, 38, 39, 85. Existe un predominio entre las últimas en los formatos 3, 12 y 34 (Paz, 2001: 57; Paz y Ortíz, 2004: 130).

Para *Celsa* también hay referencias a restos de vidrio en bruto para *tesserae* o piezas pequeñas para soplado que sitúan esta manufactura entre el 50 y 60 d.C. (Paz, 1998: 530; Beltrán, 1998a: 259). Para estas producciones hispánicas de *Celsa*, debido a las peculiares diferencias de perfiles y formas que existen con los

recipientes atribuidos a los talleres de la Bética, es apropiado, según autores, asociarlos con un trabajo de soplado en la colonia o en su ámbito regional (Paz, 1998:538), sin renunciar a otras provincias hispanas como es *Tarraco* (Price, 1981: 623). Por el hallazgo en Pasaje Cobos (Tarragona) de dos fragmentos cilíndricos, a los que Price atribuye como tacos de puntal (1981, 623), permite intuir que la fabricación del vidrio soplado se comenzó a usar en Tarraco hacia el 50 d.C. (Paz y Ortíz, 2004: 132). En esta cronología (50-60 d.C.) podemos englobar los hallazgos de *Augusta Emerita* y *Celsa* (Caldera, 1983: 65-72; Paz, 1998: 529-531, Fig. 259; Paz y Ortíz, 2004: 132), puesto que, en *Caesaraugusta* no hay evidencias de soplado de vidrio hasta el Bajo Imperio (Ortiz, 2001: 406-409; Paz y Ortíz, 2004: 132). En Herrera parece que tampoco se puede hablar de una producción para estas fechas, puesto que, coincide con el campamento de *Petavonium*, debido a la escasez de masas informes de vidrio y escorias que no permiten hablar de una manufactura campamental (Martínez, 1999: 85). En este campamento del *Ala II Flavia* hay una coincidencia en formatos con Herrera de Pisuerga en ISINGS 1, 2, 3 y 38 (Marcos y Martínez, 2004: 221, Gráfico 3).

Etapa tardoneroniana-comienzos S. II (60-120 d.C)

Es otra muestra de continuidad respecto a las etapa anterior, conviviendo los recintos de los *auxilia* y el *vicus militaris* al otro lado del río Burejo. Monetariamente hablando se define esta etapa por las emisiones posteriores a Claudio y por la presencia mayoritaria de la TSH y la recesión de la TSG. Las lucernas se caracterizan por los ejemplares de volutas y los primeros tipos de disco, para continuar con las producciones de paredes finas de Melgar de Tera (Gómez y Morillo, 2008: 148). Testimonios cronoestratigráficos se evidencian en El Castillo (Nivel III), Camino de las Eras (Nivel II), Calle Aguilar (Nivel I) Y Calle Anagallo (UE 1), La serna, La Ribera y Asilo (Gómez y Morillo, 2008: 148).

Vítreamente, se mantienen los formatos del vertedero de La Ribera y la constante de los perfiles de vasos altos ISINGS 21, 31, botellas ISINGS 50 y ungüentarios globulares como ISINGS 67 y 68 a los que hay que añadir los formatos piriformes de ISINGS 6/26 y 28, que siguen siendo la muestra de la reestructuración del solar militar que se generó desde mediados del S. I d.C. A nivel de manufactura se mantienen también los centros de la etapa anterior, reflejo de una estabilización militar y civil a la que pudiéramos añadir *Augustobriga*, que de igual manera, debió de estar en funcionamiento a finales del S. I d.C. pero dentro de un centros artesano, regentados por una familia y ubicados, en general, en ba-

rrios comerciales dentro del recinto urbano (Aguilar-Tablada y Sánchez, 2006: 190). Se podría incorporar a la secuencia de centros productores como reflejo de la comercialización existente en el *vicus militaris*

Como puntualización observamos que se mantiene una predilección por el uso de formatos de ISINGS 3a y b, que siendo frecuentes en Vindonissa en época de Tiberio a Claudio (Berger, 1960:15) en piezas que imitan a mármol se prolongan a fechas de Nerón (Paz, 1998: 505)

Conclusiones

Si atendemos a otros estudios sobre la romanización del Noroeste y sobre la producción vítrea, en definitiva, los vidrios fabricados a molde, una parte de los vidrios soplados y, probablemente, los vidrios soplados dentro de moldes, son manufacturas de talleres italianos, mayoritariamente, de la zona de la Campania o de la zona romana, áreas que más contacto tuvieron con Hispania, sin descartar la zona Srio-Palestina para las formas más arcaizantes. En menor medida encontraremos productos de Aquileia, sin descartar presencias de productos galícos. Estas producciones se enmarcan militarmente en los momentos de la *Legio IIII Macedonica* y con los períodos de Augusto y Tiberio cuando la difusión del vidrio soplado en la Tarraconense y, por extensión a toda la Península, tiene lugar a partir de los años 14/20 d.C. Para el resto de contingentes militares como son el *Ala Parthorum* y la *Cohors I*, se mantienen los patrones de centros de producción foráneos y aparecen los focos posibles de *Augusta Emerita*, *Celsa*, *Tarraco* y *Augustóbriga?*, configurando el patrón de manufactura de vidrio en el asentamiento de Herrera de Pisuerga tanto militar como civil.

Analizando matices internos en el comportamiento de los usos de determinados perfiles vemos como existe una predilección por la imitación de productos metálicos y marmóreos como posible evidencia de una vajilla de lujo por parte de los mandos militares, claramente diferenciada del resto del contingente militar. Muestra de ello es que se observa en toda la compartimentación de los distintos cuerpos militares y períodos históricos.

Gracias a las tareas de todos los investigadores que desde 1983 han pasado por Herrera de Pisuerga se está pudiendo llegar a un grado de comprensión del yacimiento y, sobre todo, de su definitiva contextualización en el panorama romanizador del Noroeste de Hispania en época altoimperial.

Bibliografía

- AGUILAR-TABLADA MARCOS, B.M. y SÁNCHEZ DE PRADO, M.D. (2006): “Evidencias de un taller de vidrio en la ciudad romana de *Augustobriga* (Talavera La Vieja, Cáceres)”. *Lucentum*, XXV, pp. 177-192.
- BELTRÁN LLORIS, M. (1998a): “Las producciones industriales y artesanales”. En *El año de Trajano. Hispania. El legado de Roma*, Catálogo de la Exposición, Zaragoza, pp. 257-262.
- (1998b): “Cronología”. En Beltrán Lloris, M *et alii*, *Colonia Victrix Iulia Lepida-Celsa (Vellilla de Ebro, Zaragoza)*. III. *El instrumentum Domesticum de la “Casa de los Delfines”*. 2 vols., Zaragoza, pp. 703-725.
- BELTRÁN LLORIS, M., PAZ PERALTA J.A. y LASHERAS CORRUCHAGA J.A.(1985): “El teatro romano de Caesaraugusta. Estado actual de las excavaciones”. *Museo de Zaragoza, Boletín 4*, pp. 95-129.
- BERGER, L. (1960): “Römische Glasser aus Vindonissa”. *Veröffentlichungen der Gesellschaft pro Vindonissa*, IV, Basel.
- BIAGGIO, S. (1991): *I vetri Romani provenienti delle terre dell’attuale cantone Ticino*. Locarno.
- CALDERA DE CASTRO, M. P. (1983): “El vidrio romano emeritense”. En Caldera, M.P. y Velázquez, A., *Augusta Emerita I. Excavaciones Arqueológicas en España*, 126, pp. 7-80.
- CALVI, A. (1968): *Il vetri romani del Museo di Aquileia*.
- CZURDA-RUTH, B. (1979): “Die römischen Gläser von Magdalensberg”. *Kärntner Museumsschriften*, 65, Klagenfurt.
- FEUGERE, M. Y LEYGE, F. (1989): “La cargaison de verrerie augustéenne de l’épave de la Tradelière (Iles de Lérins)”. En Feugere, M., *Le verre préromain en Europe occidentale*, Editions Monique Mergoll, Montagnac, pp. 169-176.
- GÓMEZ, M. Y MORILLO, A. (2008): “Moneda romana y establecimientos militares durante las guerras cántabras y el siglo I d.C.: el registro estratigráfico de Herrera de Pisuerga (Palencia)”. *Saldvie*, 8, pp. 139-151.
- GROSE, D.F. (1979): *Pre-Roman and Early Roman Glass in the Corning Museum of Glass*. New York.
- (1983): “The formation of the Roman glass Industry”. *Archaeology*, 36, 4, pp. 39-45.
- HAYES, J.W. (1975): *Roman and Pre-Roman Glass in the Royal Ontario Museum*. Toronto.
- MARCOS, F.J. (2002): *Vidrios Romanos de Herrera de Pisuerga (Palencia)*. Palencia.
- (2004): “Herrera de Pisuerga: representatividad vítrea”. En Fuentes Domínguez, A. (Ed.), *Jornadas sobre el vidrio en la España Romana*, Segovia, pp. 259-270.
- (2006): “La producción de vidrio de la legio IIII Macedonica: el vertedero de San Millán (Herrera de Pisuerga)”. En Morillo, A. (Ed.), *Arqueología Militar Romana en Hispania. Producción y abastecimiento en el ámbito militar*, León, pp. 455-466.

- MARCOS, F.J y MARTÍNEZ, A.B. (2004): “*Legio IIII Macedonica* (Herrera de Pisuerga, Palencia) y *Ala II Flavia* (Rosinos de Vidriales, Zamora): Técnicas de manufactura y caracterización de sus vidrios.”. *Sautuola*, X, pp. 218-236.
- MARTÍNEZ, A.B. (1999): *El vidrio en el campamento romano del Ala II Flavia Hispanorum civium Romanorum en Petavonium* (Rosinos de Vidriales, Zamora). Zamora.
- MORILLO, A. (1999): *Lucernas romanas en la región septentrional de la Península Ibérica. Contribución al conocimiento de la implantación romana en Hispania*. Monographies Instrumentum 8, Montagnac.
- MORILLO, A. y GÓMEZ, M. (2006): “Herrera de Pisuerga (Palencia). Circulación monetaria en Herrera de Pisuerga”. En García-Bellido, M.P. (Coord.), *Los Campamentos romanos en Hispania (27 a.C.-192 d.C.). El abastecimiento de moneda*, Anejos de Gladius 9, pp.338-421.
- MORILLO, A., PÉREZ, C. e ILLARREGUI, E. (2006): “Herrera de Pisuerga (Palencia). Cronologías estratigráficas: cerámicas y monedas”. En García-Bellido, M.P. (Coord.), *Los Campamentos romanos en Hispania (27 a.C.-192 d.C.). El abastecimiento de moneda*, Anejos de Gladius 9, pp. 324-337.
- PAZ PERALTA, J.A. (1998): “El vidrio”. En Beltrán, M. *et alii.*, En *Colonia Victrix Iulia Lepida-Celsa (Vellilla de Ebro, Zaragoza). El Instrumentum Domesticum de la “Casa de los Delfines”*, III, 1, Zaragoza, pp. 493-561.
- (2001): “Vidrio soplado en Hispania: Primeros testimonios y difusión”. *I Jornades Històriques d’Història del Vidre*, Monografies I, Barcelona, pp. 51-63.
- PAZ PERALTA, J.A. Y ORTÍZ PALOMAR, M.E. (2004): “El vidrio romano en el valle medio del Ebro (Provincia de Zaragoza)”. *Jornadas sobre el vidrio en la España romana*, Cuenca, pp. 127-176.
- PÉREZ, C. (1989): *Cerámica romana de Herrera de Pisuerga. Palencia (España). La Terra Sigillata*. Santiago de Chile.
- (1996): “Asentamientos militares de Herrera de Pisuerga”, En Fernández, C. (Coord.), *Los Finisterres Atlánticos en la Antigüedad. Época Prerromana y Romana*, Gijón, pp. 91-102.
- PÉREZ, C.-ARANA, M.-PÉREZ, M.L. (1981): “Pisoraca desde sus orígenes a los visigodos”. *Publicaciones Instituto Tello Tellez de Meneses*, pp.139-170.
- PÉREZ, C. e ILLARREGUI, E. (1996): “Algunos vasos cerámicos fabricados en Hispania en época julio-claudia”. *Actas III Congreso de Historia de Palencia, I, Prehistoria, Arqueología e Historia Antigua*, Palencia, pp. 415-430.
- (2006): “Producciones militares en el campamento de la legio IIII Macedonica en Herrera de Pisuerga” En MORILLO, A. (Ed.), *Arqueología Militar Romana en Hispania. Producción y abastecimiento en el ámbito militar*. León, pp. 111-134.
- PRICE, J. (1981): *Roman glass in Spain: a catalogue of glass found at the Roman towns of Tarragona, Mérida, Italica and Carmona with a discussion of the vessels forms from these towns and other Roman Sites in Spain*, Boston Spa. Wetherby.
- (2004): “Roman Glass in Spain: The western provincial context”. En Fuentes Domínguez, A. (Ed.), *Jornadas sobre el vidrio en la España Romana*, Segovia, pp. 259-270.

- REINOSO M.C. (2002): “Cerámica de paredes finas en el asentamiento militar de Herrera de Pisuerga (Palencia)”. En MORILLO, A. (Coord.), *Arqueología militar romana en Hispania*, Anejos Gladius 5, pp. 369-380.
- (2007): “Producción y comercio cerámico altoimperial en el valle del Duero: las cerámicas de paredes finas en Pisoraca (Herrera de Pisuerga, Palencia)”. *Villes et Territoires dans le bassin du Douro á l’Epoque Romanine*, Etudes Ausonius, 17, Santander, pp.335-382
- SALDERN, A. (1980): *Ancient and Byzantine glass from Sardis . Archeological Exploration of Sardis. The Corning Museums of Glass*. Masachusset.
- STERN, E.M. (1989): “The production of glass vessels in Roman Cilicia”. *Kölner Jahrbuch für vor- und Frühgeschichte, Herausgeben vom Römisch-Germanischen Museum und der Archäologischen gaesellschaft*, Koln, 22, Band, Berlin, Seite 171-175, pp. 121-128.
- STERNINI, M. (1995): *La fenice di sabbia. Storia e tecnologia del vetro antico*. Bari.