

*Departamento de Geografía
Universidad de Valladolid*

**ESTUDIO
PARA EL
DESARROLLO
SOCIOECONÓMICO
EN EL**

EJE DEL DUERO



ESTUDIO PARA EL

DESARROLLO SOCIOECONÓMICO EN EL EJE DEL DUERO

EQUIPO DE REDACCIÓN

COORDINACIÓN:

Dr .D. Carlos Gabriel Morales Rodríguez

ELABORACIÓN:

Geografía Física:

Dr. D. Carlos Gabriel Morales Rodríguez, *Profesor Titular de Geografía Física*
Dra. D^a. M^a Teresa Ortega Villazán, *Profesora Titular de Geografía Física*

Geografía Humana:

Dr. D. José María Delgado Urrecho, *Profesor Titular de Geografía Humana*
D. Luis Carlos Martínez Fernández, *Profesor Asociado de Geografía Humana*

DOCUMENTACIÓN:

D^a. Isabel Arranz Requejo, *Becaria de Colaboración*
D^a. Sara Mínguez González, *Becaria de Colaboración*
D. Luis González Falcones, *Centro Universitario Tecnológico de S.I.G. y Teledetección*

**Departamento de Geografía
Universidad de Valladolid**

CAPÍTULO 2

2.- Caracterización demográfica de los municipios del Valle del Duero

En su discurrir a lo ancho de Castilla y León el río Duero atraviesa una amplia franja ribereña fiel exponente de los profundos desequilibrios que caracterizan el modelo de poblamiento regional, así como de las estructuras sociodemográficas y económicas de la población que lo habita. Esta vía de comunicación natural no logró convertirse en eje de desarrollo durante el siglo XX y, pese a su potencial de crecimiento en el XXI, mantiene una excesiva concentración de los esfuerzos inversores en áreas muy determinadas, las localizadas en el centro de la Cuenca, frente a un deterioro constante en ambos extremos. La lógica económica y espacial ha conducido a la consolidación de un reducido conjunto de centros de producción en las áreas más dinámicas, junto a un número mayor de cabeceras comarcales que actúan como centros de servicios y una multiplicidad de pequeños núcleos rurales caracterizados por sus pérdidas demográficas y acentuado envejecimiento.

2.1.- Los profundos desequilibrios espaciales en el modelo de poblamiento

Salvo en su trazado medio, no podemos hablar de un sistema urbano ligado al río Duero, pues la localización de las principales ciudades de la región se vincula a los ejes de transporte formados por las carreteras N-1 (Madrid, Aranda de Duero, Burgos y Miranda de Ebro), la conocida “diagonal” de Salamanca a Valladolid, Palencia y Burgos y la conexión con Galicia y Asturias (León). Valladolid es la única ciudad de tamaño medio dotada un área de influencia en expansión capaz de organizar el territorio circundante, mientras Soria y Zamora son exponentes de las pequeñas capitales de provincia ubicadas en áreas periféricas, tan comunes en nuestro país. Frente a ellas, las rentas de localización han favorecido a otros centros urbanos, caso de Aranda de Duero o, a distinta escala, Peñafiel, al igual que a los cercanos a la capital regional (Laguna de Duero, Arroyo). La concentración espacial es muy elevada, con el 82% de la población residente en tan sólo cinco municipios (Valladolid, Zamora, Soria, Aranda de Duero y Laguna de Duero), agrupando el primero de ellos un 56% del total. Por el contrario, los municipios rurales apenas alcanzan a albergar el 14% y, lo que resulta más significativo teniendo en cuenta que sobre ellos descansa la articulación territorial, el peso relativo de cabeceras comarcales y centros de servicios es reducido (Tabla 2.1)

Tabla 2.1. Estructura del Poblamiento

Tipología		Población			Porcentajes		
		Total	Hombres	Mujeres	Población	Hombres	Mujeres
Urbano	Ciudades	452.666	217.516	235.150	78,36	48,05	51,95
	Periurbano	39.304	20.076	19.228	6,80	51,08	48,92
	Influencia urbana	4.341	2.247	2.094	0,75	51,76	48,24
Rural	5.000 a 10.000 hab.	28.500	14.172	14.328	4,93	49,73	50,27
	2.000 a 5.000 hab.	12.673	6.392	6.281	2,19	50,44	49,56
	Menos de 2.000 hab.	40.224	20.793	19.431	6,96	51,69	48,31
Total		577.708	281.196	296.512	100,00	48,67	51,33

Fte.: Padrón Municipal de Habitantes 2003

Realmente sólo en el tramo medio de la franja analizada se puede hablar de un auténtico “eje” desde la perspectiva de un espacio social y económicamente vertebrado, desde Aranda de Duero hasta Zamora, basado en una explotación agraria intensiva, dos núcleos industriales destacados –Valladolid y Aranda de Duero– y varios centros de servicios relevantes –Toro, Tordesillas, Peñafiel y Roa– (denominaremos a este territorio como Sector A). El sector occidental no cuenta con ningún centro destacable y solamente Lumbrerales y Vitigudino, en la provincia de Zamora, se localizan en el área de influencia del corredor (Sector B). En la de Soria sí existen estos núcleos intermedios –San Esteban de Gormaz, Burgo de Osma, Almazán y Covalada), pero aunque ejercen funciones indispensables en el abastecimiento de servicios al mundo rural, su influencia es insuficiente para potenciar una dinámica económica positiva a lo largo del Valle (Sector C). Las diferencias entre los tres sectores son tan marcadas que se utilizará esta división a lo largo todo el análisis demográfico, aunque individualizando, por su importancia y particularidades, el entorno de Valladolid.

La comarca urbana de Valladolid presenta una clara dinámica expansiva, superando los núcleos de su franja periurbana a través de un área de influencia que engloba municipios en constante crecimiento desde mediados de los años ochenta. El aparente estancamiento demográfico de la capital es consecuencia de un transvase de población hacia esa periferia, enriquecida asimismo por el aporte migratorio procedente del exterior. La carestía de la vivienda en la ciudad y el aumento de las dotaciones de equipamientos en otros núcleos cercanos, junto a la mejora de la accesibilidad, explican estos movimientos centrífugos, mientras la vinculación al centro se mantiene merced a las relaciones laborales y a la presencia de servicios especializados y de calidad. Todo ello origina una intensa movilidad, incluyendo desplazamientos pendulares diarios por motivos de trabajo y de fin de semana, ligados a la realización de compras y al ocio. A ello se suma el potencial de Valladolid como centro de consumo, captando productos agrícolas procedentes sobre todo de las huertas de Laguna y Tudela de Duero que se ofertan en sus mercados de frutas y verduras, donde se instalan vendedores llegados de las vegas del Esgueva y del Pisuerga e incluso, extendiéndose el área de atracción hasta Toro.

El medio rural muestra por el contrario un modelo de poblamiento disperso, con clara supremacía de los pequeños municipios (Tabla 2.2). Los menores de mil habitantes suponen el 78% del total y su población media es de 328 personas, cifra que supera el promedio regional (259 habitantes por municipio menor de 1.000), gracias al mayor dinamismo económico del Valle. Nos encontramos por tanto con un sistema dominado por una única comarca urbana, tres pequeñas ciudades y apenas cinco grandes núcleos enclavados en el medio rural (Almazán, Burgo de Osma, Peñafiel, Tordesillas y Toro) que agrupan a la inmensa mayoría de la población (el 89%). Los restantes centros de servicios, casi todos con menos de dos mil habitantes, han entrado en una dinámica recesiva como consecuencia del vaciamiento demográfico de sus comarcas, con la excepción de los enclavados en el Sector A.

Tabla 2.2. Poblamiento en el **Ámbito Rural**

Habitantes	Municipios		Población			Porcentajes		
	Total	%	Total	Hombres	Mujeres	Población	Hombres	Mujeres
5.000 a 10.000	5	5,15	33.516	16.646	16.870	5,80	49,67	50,33
2.000 a 5.000	3	3,09	7.657	3.918	3.739	1,33	51,17	48,83
1.000 A 2.000	12	12,37	14.966	7.608	7.358	2,59	50,84	49,16
500 a 1.000	15	15,46	10.108	5.247	4.861	1,75	51,91	48,09
Menos de 500	62	63,92	15.150	7.938	7.212	2,62	52,40	47,60
Total	97	100,00	81.397	41.357	40.040	14,09	50,81	49,19

Fte.: *Padrón Municipal de Habitantes 2003 (INE)*

Semejante distribución espacial se plasma perfectamente en el mapa de densidad de población. Con excepción de los municipios capitalinos y del de Aranda de Duero, solamente los pertenecientes al periurbano y algunos del área de influencia urbana de Valladolid superan los 85 habitantes por km², cifra que prácticamente coincide con el promedio nacional. Por el contrario, la mayoría no llega siquiera a 15 Hab./Km², límite utilizado por algunos demógrafos como indicativo del umbral de despoblación. En esa situación se encuentran los sectores oriental y occidental de la Cuenca donde, salvo casos puntuales (Aldeadávila en Salamanca o Almazán y Duruelo de la Sierra en Soria), la densidad es siempre inferior a 26 hab./Km², que es la media en Castilla y León, apenas un tercio de la nacional.

2.2.- El acentuado envejecimiento como principal característica de las estructuras por sexo y edad de la población

El conjunto de municipios ribereños suma una población de 577.708 habitantes, casi una cuarta parte de la de Castilla y León (el 23%) y más que cualquiera de sus provincias, si bien la mayoría corresponde a la de Valladolid debido al potencial de su capital y entorno. La edad media es de 42 años, inferior al promedio regional (44 años), al igual que sucede con su índice de envejecimiento (1,51 ancianos por cada joven frente a 1,99), aunque el porcentaje de mayores de 80 años sobre el total de mayores de 65 –la llamada tasa de sobre envejecimiento– prácticamente coincide (26,1 y 27,3% respectivamente). Las diferencias espaciales se encuentran sin embargo bien marcadas, con poblaciones relativamente jóvenes en el Sector A, envejecidas o muy envejecidas en el C y muy envejecidas en el B. La comarca urbana de Valladolid presenta las estructuras más jóvenes y equilibradas, con edades medias mínimas de 34 o 35 años (Cistérniga, Laguna de Duero, Simancas) y máximas de 40 o 41 (Tordesillas, Tudela de Duero, Valladolid). Por regla general, los municipios periurbanos y del área de influencia urbana poseen una población más joven, con abundancia de parejas con uno o dos hijos en las cuales es frecuente que ambos cónyuges trabajen fuera del hogar. Estos rasgos se acentúan en aquellos cuya dinámica de crecimiento es relativamente reciente y se encuentran cercanos a la capital. En ellos es numerosa la población de adultos jóvenes (25 a 39 años) y se está consolidando la base de su pirámide de edades, al poseer las tasas de fecundidad más elevadas de la región. Laguna de Duero es el mejor ejemplo, con una población caracterizada por su rápido crecimiento demográfico (tenía 8.829 habitantes en 1986 y 20.045 en 2003) y su baja edad media, 34,2 años. El índice de envejecimiento es de solamente 0,33 y la proporción de activos o porcentaje de población en edad laboral sobre población en edad inactiva asciende al 76%, con un índice de reemplazo de los activos de 2,8 futuros trabajadores por cada jubilado. La cúspide de la

pirámide de población es reducida, mientras la base se expande en los últimos años gracias al asentamiento de las mencionadas parejas jóvenes con hijos.

Las ciudades, aún manteniendo una estructura equilibrada, muestran indicios claros de envejecimiento, con una edad media cercana a los 42 años e índices de envejecimiento de 1,3 a 1,4, salvo Aranda de Duero (40 años y 1,0). Los perfiles de sus pirámides, aunque similares, permiten diferenciar dos modelos vinculados al papel económico desempeñado entre los años sesenta y setenta, durante el éxodo rural. Mientras en Aranda y Valladolid la inmigración procedente del campo dio origen a un crecimiento continuo hasta inicios de los años ochenta, primero gracias a los recién llegados y después a sus hijos, en Soria y Zamora el aporte migratorio fue limitado, disminuyendo el tamaño de las nuevas generaciones con una década de adelanto respecto a las anteriores. A ello se añade el vaciamiento de las cohortes surgidas en los años de la Guerra Civil y la postguerra, con edades de 60 a 64 años en la actualidad, que tanto en Valladolid como en Aranda fueron parcialmente compensados gracias a un balance migratorio extremadamente positivo. Estas diferencias se traducen en una proporción de activos superior en las dos ciudades más dinámicas (70%) e inferior en las otras (65-66%).

Los grandes núcleos localizados en el medio rural, con poblaciones de 5.000 a 10.000 habitantes, poseen todavía características demográficas cercanas a las descritas en Soria y Zamora, aunque la tendencia al envejecimiento se halla en algunos casos más marcada. Como ya se señaló anteriormente son solamente cinco, pues los restantes se incluyen en la comarca urbana vallisoletana. Su índice de envejecimiento es de 1,5 ancianos por cada joven y la edad media de sus habitantes de 42,5 años, variable que asciende en los casos de Burgo de Osma y Toro (45 años) y desciende en Almazán (43 años), Peñafiel (42 años) y sobre todo, Tordesillas (40 años). Las cohortes de edad comprendidas entre los 50 y 65 años se han visto reducidas por la emigración pasada, mientras la actual afecta con distinta virulencia a los adultos jóvenes, mayor en los dos primeros municipios citados pero presente en todos ellos. Un nuevo fenómeno, la inmigración extranjera, puede modificar esta situación, al rejuvenecer las estructuras de edad allí donde se ubica. Puesto que la tendencia es hacia la agrupación en los núcleos de mayor entidad, todos ellos se han beneficiado, habiendo aumentado el número de residentes con edades comprendidas entre los 20 y 35 años, aproximadamente.

Se acentúa el envejecimiento en las cabeceras comarcales, incluso en aquéllas que mantienen una nutrida población, entre 2.000 y 5.000 habitantes. En ellas hay 1,8 ancianos por cada joven y la edad media asciende a 45,4 años. El hueco dejado por el déficit de nacimientos durante la segunda mitad de los años treinta y la década de los cuarenta y, sobre todo, el debido a la emigración, son más pronunciados, lo cual origina una proporción de activos reducida, de apenas el 58%, pese al escaso peso de los inactivos jóvenes. De los tres municipios integrantes de este grupo, San Esteban de Gormaz muestra la situación más extrema, con un índice de envejecimiento de 2,6 y 47,5 años de edad media, mientras tanto en Covalada como en Roa la proporción de ancianos por joven es de 1,6 y sus habitantes tienen tres años menos de edad media. Aunque las bases de las tres pirámides de edades sufren una reducción similar por el descenso de la natalidad, en los dos últimos núcleos la población activa joven todavía es numerosa. La inmigración extranjera favorece especialmente a Roa y San Esteban de Gormaz, si bien su carácter reciente impide que se manifieste aún en un aumento del número de nacimientos capaz de modificar el perfil de la pirámide. En estos centros de servicios, como en los anteriores, la presencia de familias de edad media con hijos mayores es destacada, lo que explica también el equilibrio por sexos de la población (índices de feminidad entre 0,9 y 1,1).

Faltan por analizar los municipios de menor tamaño, clasificados generalmente como pertenecientes al ámbito del "espacio rural profundo", los menores de dos mil habitantes. Quizás tal denominación pueda aplicarse a los ubicados en los sectores B y C del Valle,

pero no a todos los del Sector A, favorecidos por la capacidad de vertebración territorial de Valladolid y la dinámica económica de su ámbito rural. Pese a todo, el análisis del conjunto muestra un panorama negativo, con una estructura por edad representada por una pirámide invertida. Efectivamente, la edad media supera los 50 años y hay casi cuatro mayores de 65 años por cada menor de 16 (índice de envejecimiento de 3,8). El porcentaje de activos sobre el de inactivos es parecido al del grupo anterior (57%), pero entre ellos dominan los adultos mayores de 40 años. De todos los municipios estudiados, son estos los únicos donde no se alcanza el nivel de reemplazo de la población activa, pues por cada futuro jubilado solamente hay 0,8 jóvenes que a medio plazo podrán incorporarse al mercado laboral. La situación real es todavía más preocupante, dado que a efectos estadísticos los estudiantes que abandonan el pueblo para ir a la universidad siguen figurando como residentes en él hasta que, sin posibilidad de colocación en el medio rural, realizan el traslado definitivo de residencia a una ciudad. Por tanto, no resulta exagerado indicar que apenas se podrán cubrir la mitad de los puestos de trabajos que queden vacantes por jubilaciones. Estos rasgos generales aparecen más acentuados en el Sector B –las penillanuras zamoranas y salmantinas–, se corresponden con los del Sector C –Soria– y apenas se vislumbran en el Sector A, por las razones ya indicadas. El sobre envejecimiento es elevado en ambos extremos del Valle y, en el caso de la provincia de Soria, se aprecia además una preocupante escasez de mujeres, con abundantes municipios donde el índice de feminidad ni siquiera llega a 0,75 mujeres por cada varón.

Desde comienzo de los años ochenta la migración desde el campo a las ciudades y principales centros de servicios posee un componente diferencial en razón del sexo, siendo mayor el número de mujeres cuya residencia definitiva acaba ubicándose en el medio urbano, donde las jóvenes prosiguen sus estudios y encuentran mejores oportunidades laborales. Por ello encontramos índices de feminidad inferiores a la unidad en la población con edades comprendidas entre los 25 y 34 años en los municipios de menor tamaño, desequilibrio con tendencia a agravarse en el futuro. Las consecuencias de cara a la formación de parejas y la natalidad resultan obvias, agravando el peligro de despoblación en estas áreas. En contrapartida y dado que la esperanza de vida del hombre es inferior a la femenina, la proporción de mujeres es mayor en edades avanzadas, por lo que los índices de feminidad generales se encuentran equilibrados en la práctica totalidad del territorio, salvo allí donde la emigración alcanza cotas de intensidad realmente elevadas.

La inestabilidad de las estructuras por edad incide igualmente de forma negativa en la situación del mercado laboral, generando problemas de falta de mano de obra en todos los sectores económicos pero especialmente, en el agrario y más concretamente, en la realización de actividades de carácter estacional. Desde el punto de vista meramente demográfico, podemos apreciar cómo la proporción de activos es extremadamente baja en el Sector B de las penillanuras y afecta asimismo a buena parte del Sector C soriano. La comarca urbana de Valladolid y en general, todo el Sector A, muestran en cambio proporciones de activos por encima del 70 u 80%.

2.3.- Una dinámica natural recesiva aunque con signos de estabilización

Desde hace más de dos décadas Castilla y León presenta una dinámica natural recesiva, consecuencia del continuo incremento de las tasas de mortalidad, parejo al proceso de envejecimiento y la caída acelerada de la natalidad, dando como resultado un crecimiento natural de signo negativo. No obstante, gracias al aporte inmigratorio de los últimos años, se ha logrado estabilizar el número de nacimientos, aumentando ligeramente la cifra, si bien aún es demasiado pronto para considerar un cambio en la tendencia. En el territorio que nos ocupa la evolución ha sido similar a la del conjunto regional, con el único punto positivo de contar con algunos de los núcleos de población donde reside la población más joven, como son los integrantes del periurbano y área de

influencia urbana de Valladolid. Por otra parte, no hay duda de que el Valle del Duero goza de un atractivo especial para los inmigrantes, gracias a lo cual el número de familias extranjeras con hijos es relativamente elevado en comparación con el resto de la Comunidad Autónoma, siendo éste un facto añadido y determinante del aumento de la natalidad.

Los índices más elevados corresponden al entorno vallisoletano, en los municipios de Cistérniga, Boecillo, Laguna de Duero, Tudela de Duero, Simancas y Aldeamayor de San Martín, así como en las cercanías de Aranda de Duero (Berlanga de Duero, Gumiel del Mercado) y, en la provincia de Soria, su capital, San Esteban de Gormaz y Viana de Duero. Estos últimos datos han de relacionarse, no obstante, con la cercanía de centros de mayor entidad, como Aranda o Roa en el caso de Burgos, o Burgo de Osma y Almazán en el de Soria, con tasas de natalidad ligeramente inferiores, pero una mejor situación económica, dando empleo a los residentes en su periferia (se repetiría, a escala reducida, lo sucedido en el periurbano de las ciudades). El sector central del Valle muestra en conjunto la mayor continuidad de espacios con natalidad media, mientras en el oriental se trata de áreas muy concretas y en el occidental, en las penillanuras, la natalidad se halla bajo mínimos. La situación económica, nuevamente, se plasma a la perfección en esta variable demográfica.

Parte de la culpa de tan baja natalidad se debe, sin duda, al déficit de mujeres en los municipios rurales de menor tamaño y por tanto, a la reducción de la nupcialidad. Pero también hemos de considerar el comportamiento reproductor generalizado, independiente de esas variables. Aún existiendo cohortes en edad reproductiva, la edad media del matrimonio es demasiado elevada (27 años en la mujer y 31 en el hombre), debido a las dificultades para obtener un trabajo medianamente estable y al coste de la vivienda en las áreas urbanas, lo cual ocasiona un incremento en la edad media de las mujeres al tener los hijos. El número de mujeres en edad fértil es el más elevado de la historia de Castilla y León, pero en cambio, el de hijos por mujer ha tocado mínimos. Salvo en casos aislados y coyunturales, no se alcanza el nivel de reemplazo generacional y en los más prolíficos el promedio se sitúa entre 1,5 y 2 hijos por mujer. La mayoría, sin embargo, ni siquiera alcanza el hijo único, llegando a extremos de menos de 0,5 en las penillanuras o en algunos municipios sorianos.

Frente a una tasa bruta de natalidad de 7,6 nacimientos por cada mil habitantes para el conjunto analizado, sensiblemente inferior a la nacional (10,5 por mil), la mortalidad alcanza las 10,3 defunciones por mil habitantes (9,9 por mil en España). Es decir, nos encontramos con más defunciones que nacimientos, por lo que si se ha frenado la pérdida de efectivos demográficos en los últimos años, ello se debe exclusivamente al aporte inmigratorio. Las mayores tasas de mortalidad corresponden a los espacios con un índice de envejecimiento intenso, descritos ya en el apartado anterior, afectando especialmente a los sectores oriental y occidental (municipios rurales menores de dos mil habitantes y centros comarcales de menor dinamismo). Sin embargo, las diferencias derivan solamente de las vistas en las estructuras por edad de la población, no de la esperanza de vida, que es muy similar en todo el territorio (77 años los hombres y 84 las mujeres). Con todo, no debemos considerar estos hechos como inamovibles, pues el futuro siempre suele traer sorpresas que han escapado a la imaginación de los expertos y una de ellas, palpable en estos momentos, es el giro que ha convertido a Castilla y León en territorio de inmigración, tras toda una historia como área emisora de población.

2.4.- Los nuevos flujos inmigratorios, una cierta esperanza para el mundo rural

En efecto, un nuevo elemento puede modificar significativamente la situación descrita: la llegada de inmigrantes extranjeros a Castilla y León. El Valle del Duero constituye una de las principales áreas de asentamiento elegidas por esta población foránea dentro de la Comunidad Autónoma, si bien las preferencias se decantan por su sector central y en menor medida, oriental. Lógicamente, es la comarca urbana de Valladolid la más

beneficiada por el aporte, pero también encontramos grupos numerosos en todas las ciudades y centros de servicios desde Zamora hasta Soria. Son mayoría los procedentes de América Latina y Europa del Este (búlgaros y rumanos sobre todo), aunque comienza a aumentar asimismo el número de marroquíes, principalmente en la provincia de Soria.

Entre estos últimos predomina la población masculina, sucediendo lo opuesto en el caso de los latinoamericanos y mostrando un mayor equilibrio por sexos los europeos. El hecho fundamental reside en su edad media, pues la inmensa mayoría son adultos jóvenes, contribuyendo directamente al rejuvenecimiento de los núcleos donde residen e indirectamente gracias al aumento de la nupcialidad y la natalidad. Los matrimonios mixtos entre españoles y latinoamericanas comienzan a ser frecuentes, percibiéndose una diferencia de edad importante (unos quince años mayor el hombre), consecuencia de la abundancia de solteros entre las cohortes masculinas de 35 a 55 años residentes en el medio rural. Desde el punto de vista de la actividad económica suponen también una dinamización del mercado laboral, ocupando puestos de trabajo en el sector agrario y la construcción (los varones), en el servicio doméstico y en la hostelería (las mujeres). Pese a la concentración espacial en los centros señalados, su presencia no deja de advertirse igualmente en los pueblos de menor entidad, donde el asentamiento de un número reducido de parejas con hijos conlleva, por ejemplo, la posibilidad de mantener abiertos los centros escolares.

Las extranjeras mantienen por el momento unas tasas de fecundidad superiores a las españolas, oscilando entre dos y tres hijos por mujer. Por tanto, aunque a medio y largo plazo el comportamiento reproductor tienda a asemejarse al de la sociedad en la cual se integran, en la actualidad implica un repunte, si bien ligero, del total de nacimientos. Junto a este efecto en la base de las pirámides de edad, que es de esperar se traduzca en su futura consolidación, las nuevas necesidades derivadas del envejecimiento demográfico y en especial, el cuidado a los ancianos, recae en buena medida en las extranjeras, desarrollando unas actividades imprescindibles ante la ausencia de generaciones autóctonas. La emigración del campo a la ciudad ha dejado sin cubrir no sólo empleos agrarios, sino también labores anteriormente no remuneradas e interiorizadas en el grupo familiar, que corrían a cargo de las hijas y actualmente pasan a engrosar progresivamente el elenco de los nuevos yacimientos de empleo.

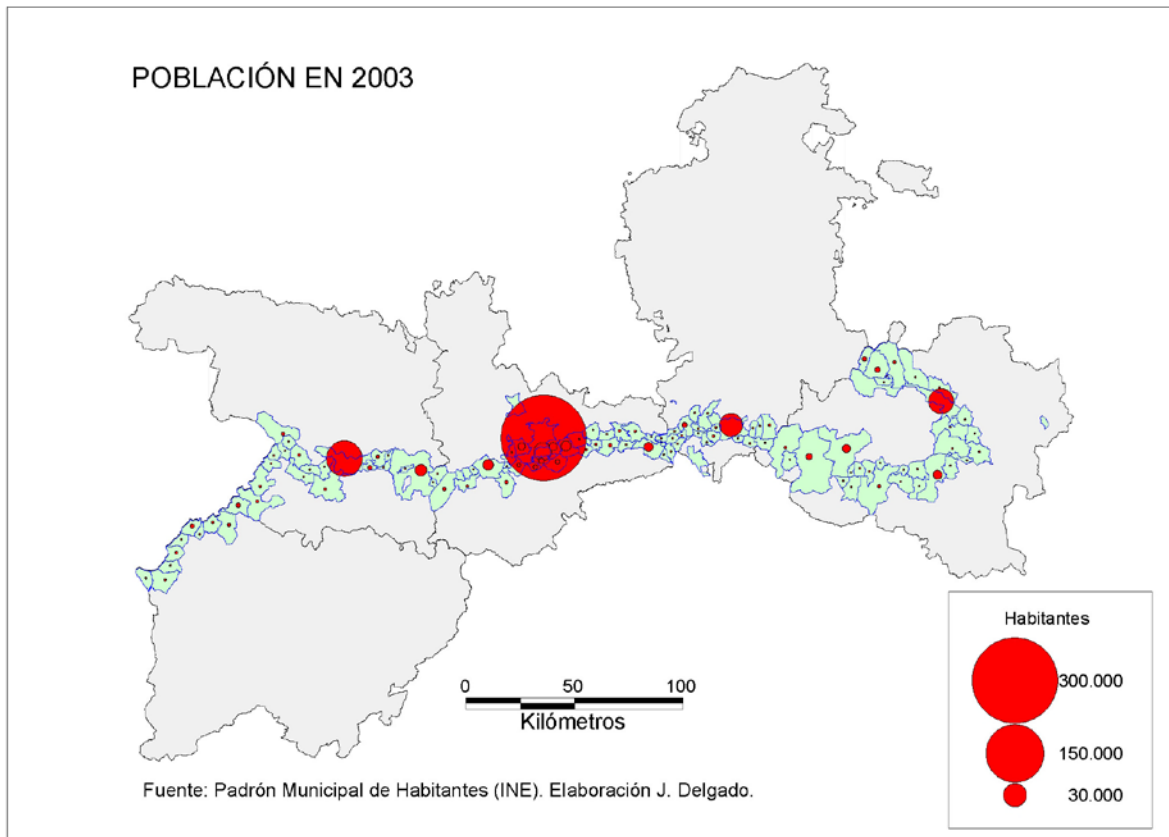
El papel de los extranjeros en el medio urbano es también destacable y, junto a las actividades desempeñadas en el sector de servicios e industrial, ejercen una labor indispensable en la construcción. Las empresas que edifican las nuevas áreas residenciales surgidas en torno a Valladolid y otros núcleos de población deben recurrir con frecuencia a obreros especializados procedentes de países del Este, entre los cuales abundan los electricistas, operadores de maquinaria, conductores, alicatadores, fontaneros, carpinteros, oficiales, etc., no siendo extraño encontrar brigadas compuestas exclusivamente por búlgaros o rumanos.

En conclusión, la llegada de estos nuevos pobladores puede suponer una cierta revitalización demográfica y económica en gran parte del corredor del Duero. No obstante, también es cierto que aunque las familias encuentren su primera residencia en el medio rural, el objetivo de la mayoría, una vez asimilado el idioma y conseguidos los pertinentes permisos de trabajo y residencia, radica en la búsqueda de un domicilio fijo en los núcleos urbanos o cabeceras comarcales. A largo plazo, los cambios de residencia protagonizados hasta ahora por castellanos y leoneses pueden quedar reflejados en el comportamiento migratorio de la población foránea. Las medidas políticas para fijar habitantes en el medio rural han de considerar por tanto que, incluso allí donde se percibe una mejora de la situación, ésta puede invertirse por falta de los equipamientos que hoy día constituyen una demanda generalizada. En el caso concreto de los inmigrantes, la escasez de medios dedicados a la castellanización de los no hispanohablantes es manifiesta, al igual que la falta de suficiente profesorado de compensatoria para sus hijos o la inexistencia de un cuerpo de intérpretes en aquellos

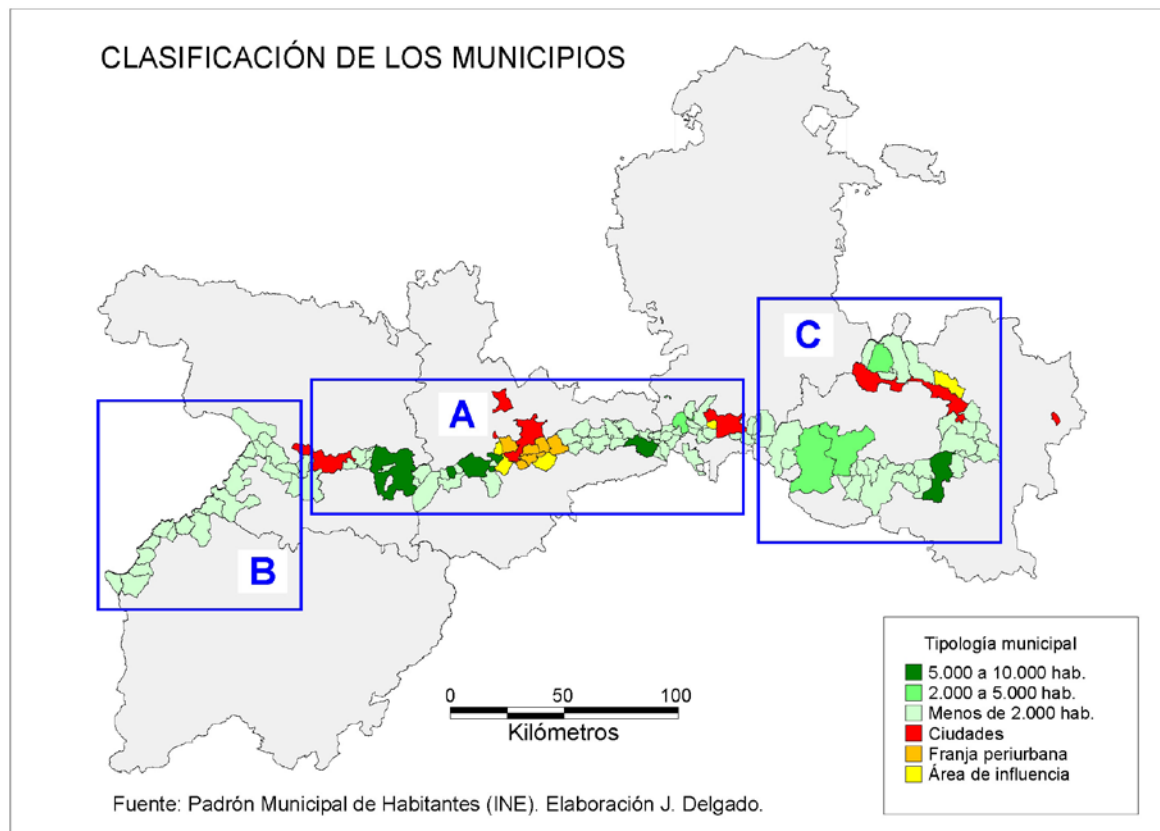
lugares donde más falta hacen (hospitales, ayuntamientos, comisarías, juzgados, etc.). Desgraciadamente, el tratamiento del inmigrante en la normativa autonómica desde el punto de vista de la dotación de servicios se ha limitado durante demasiado tiempo a su introducción en el grupo de “minorías con problemática especial”, sin considerar que es precisamente su especial problemática lo que obliga a un tratamiento independiente. Es de esperar que la puesta en marcha del anunciado Plan Integral de Inmigración solucione estos problemas, ayudando a consolidar un proceso positivo para Castilla y León.

CAPITULO 2

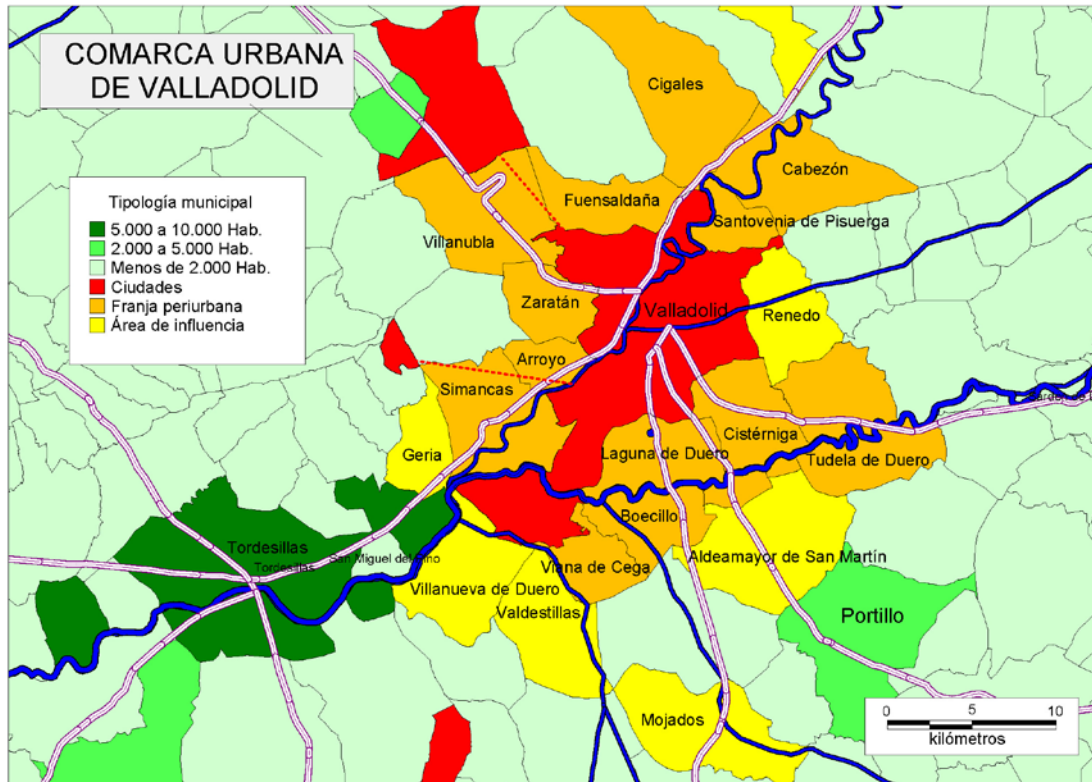
**Caracterización demográfica de
los municipios del Valle del Duero**



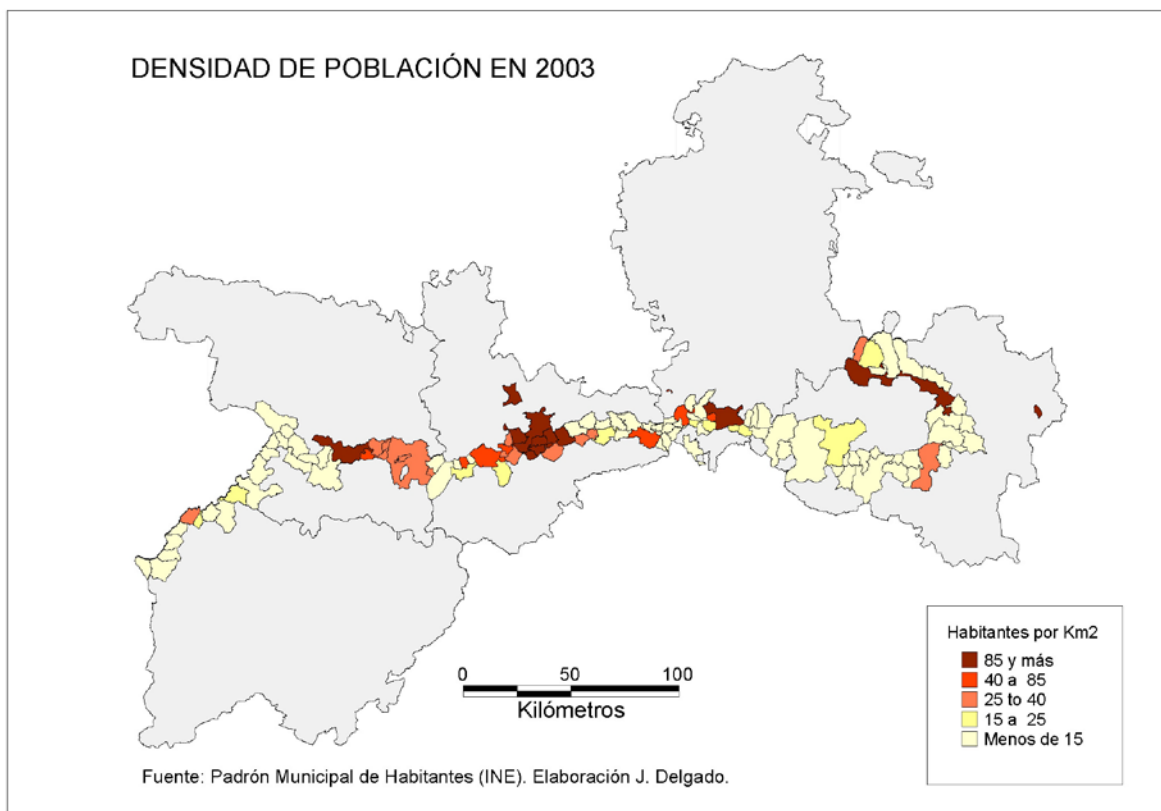
Mapa 2.1



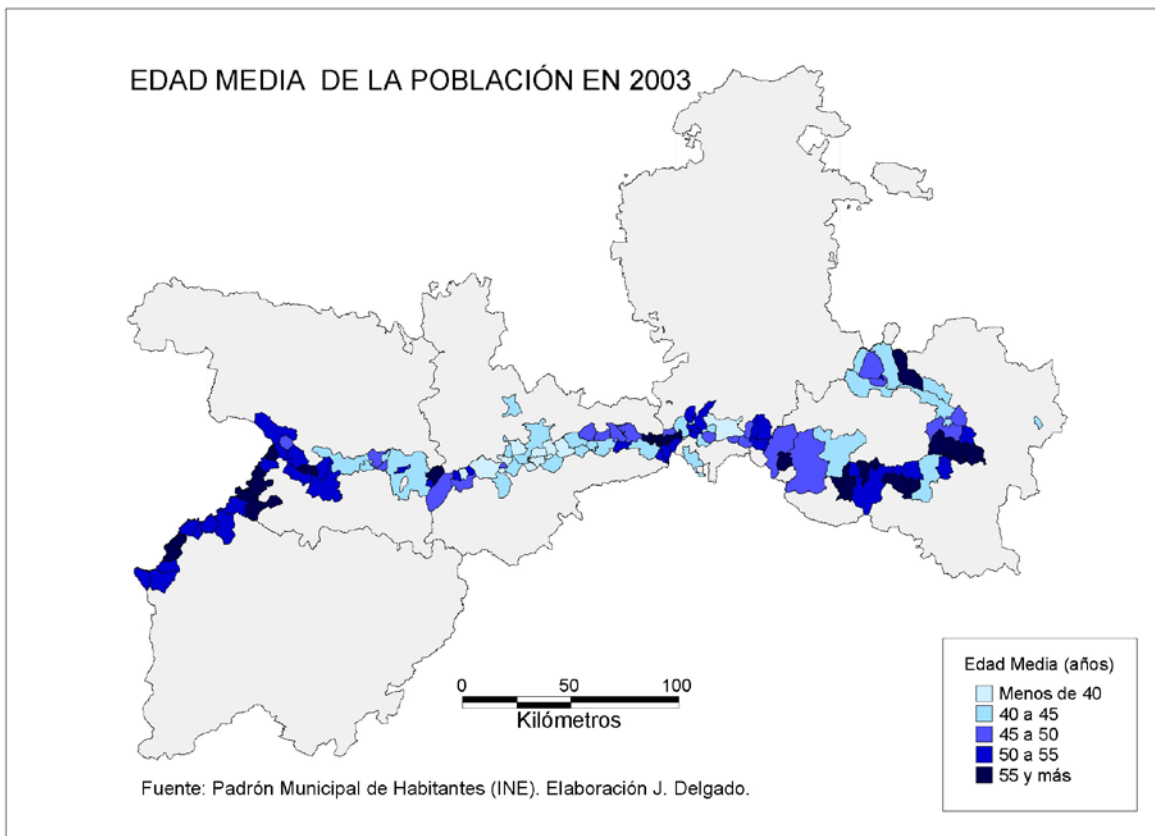
Mapa 2.2



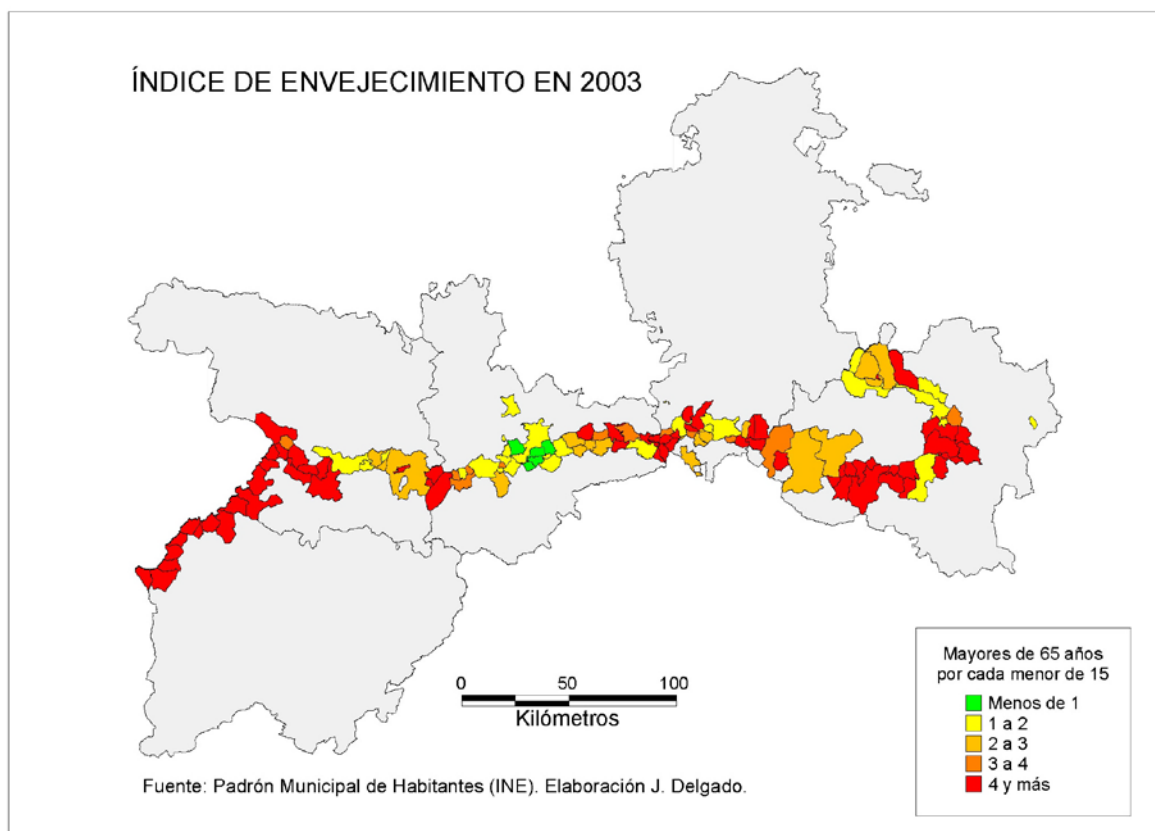
Mapa 2.3



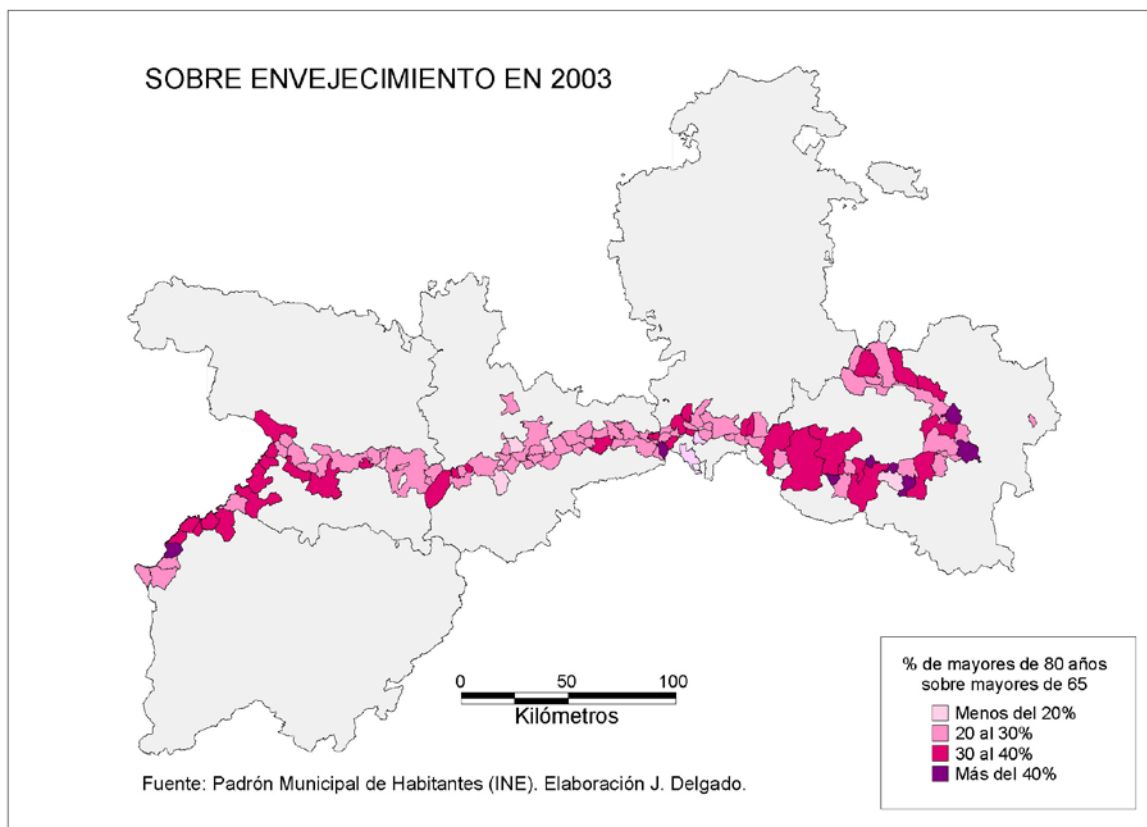
Mapa 2.4



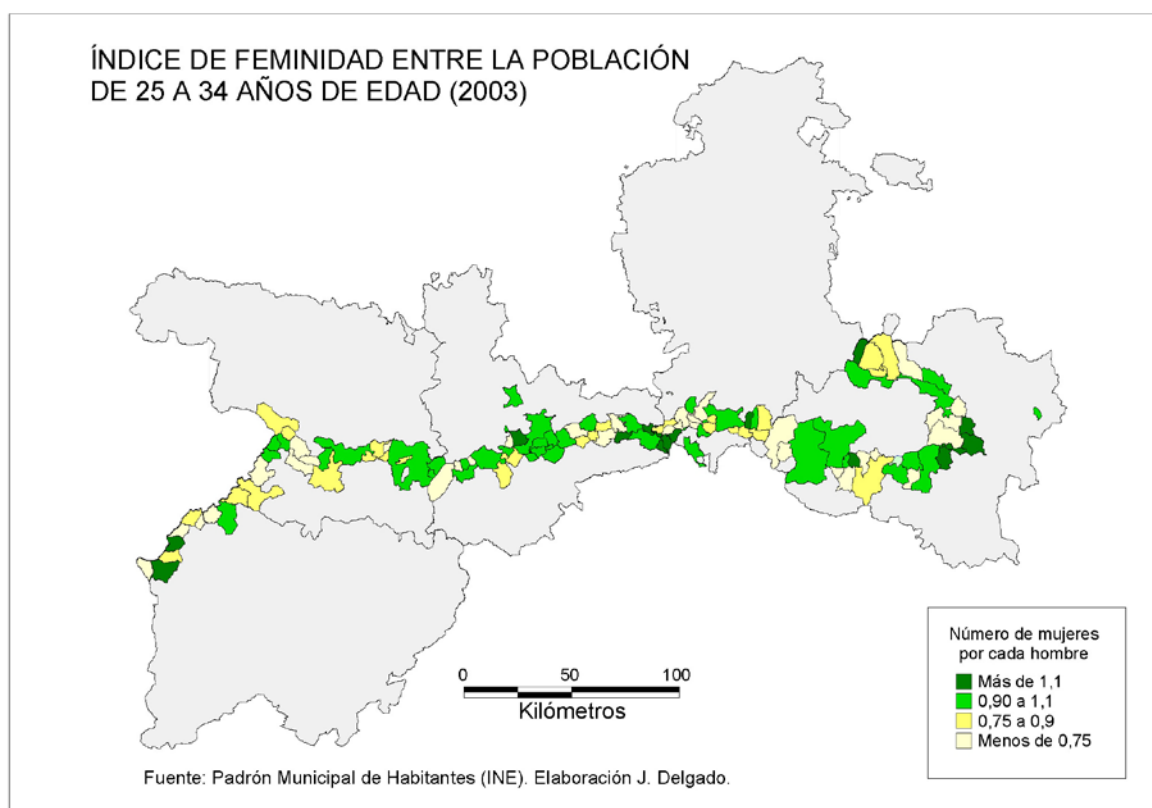
Mapa 2.5



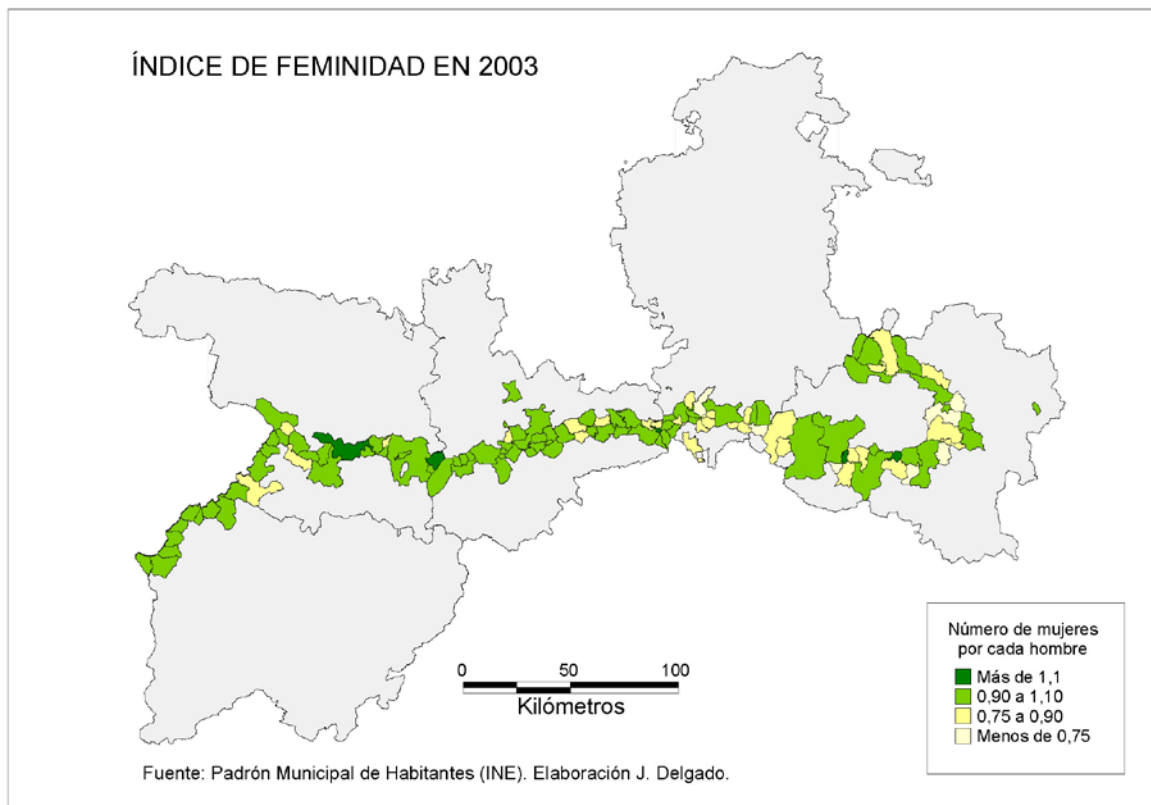
Mapa 2.6



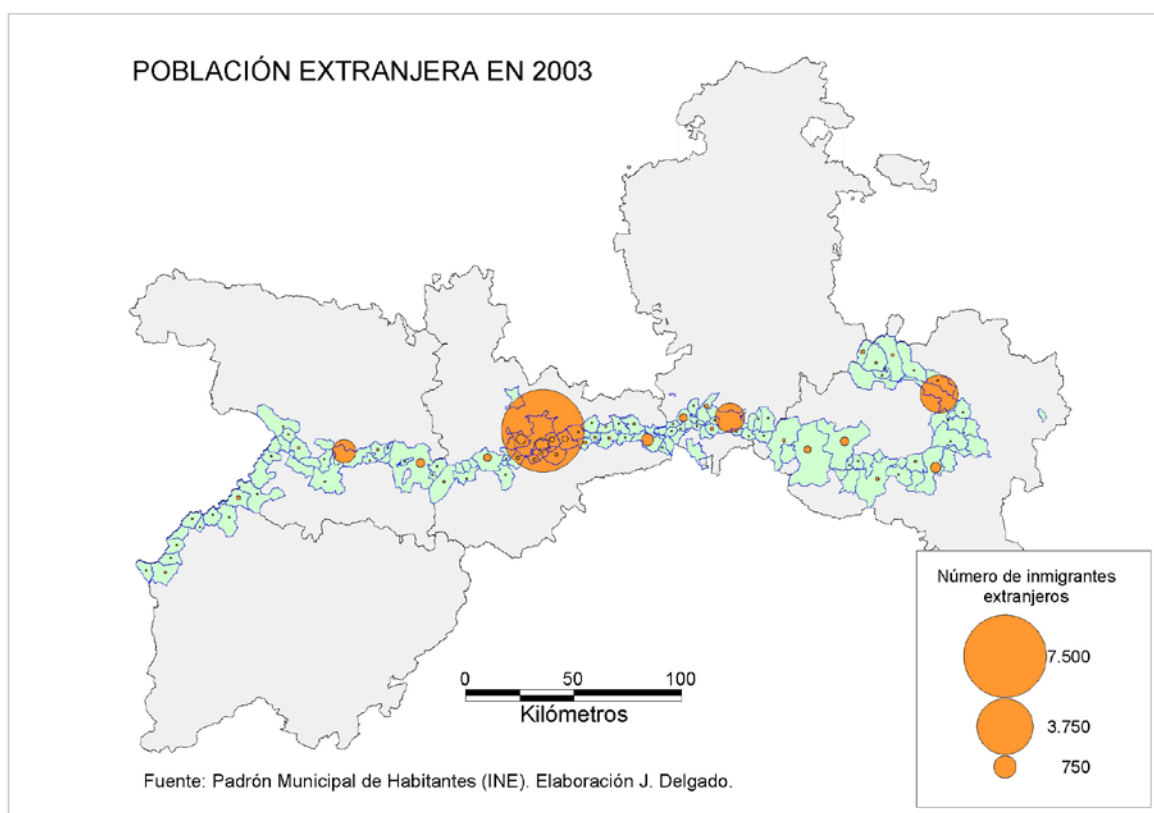
Mapa 2.7



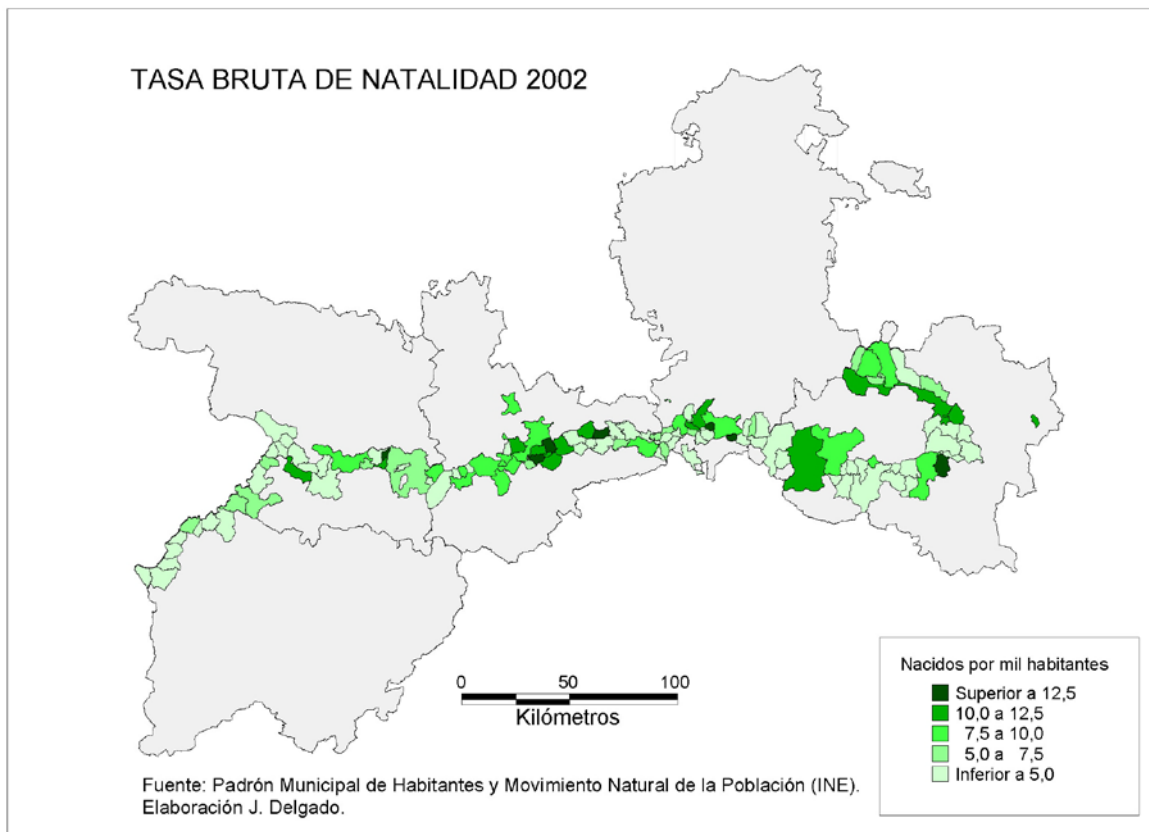
Mapa 2.8



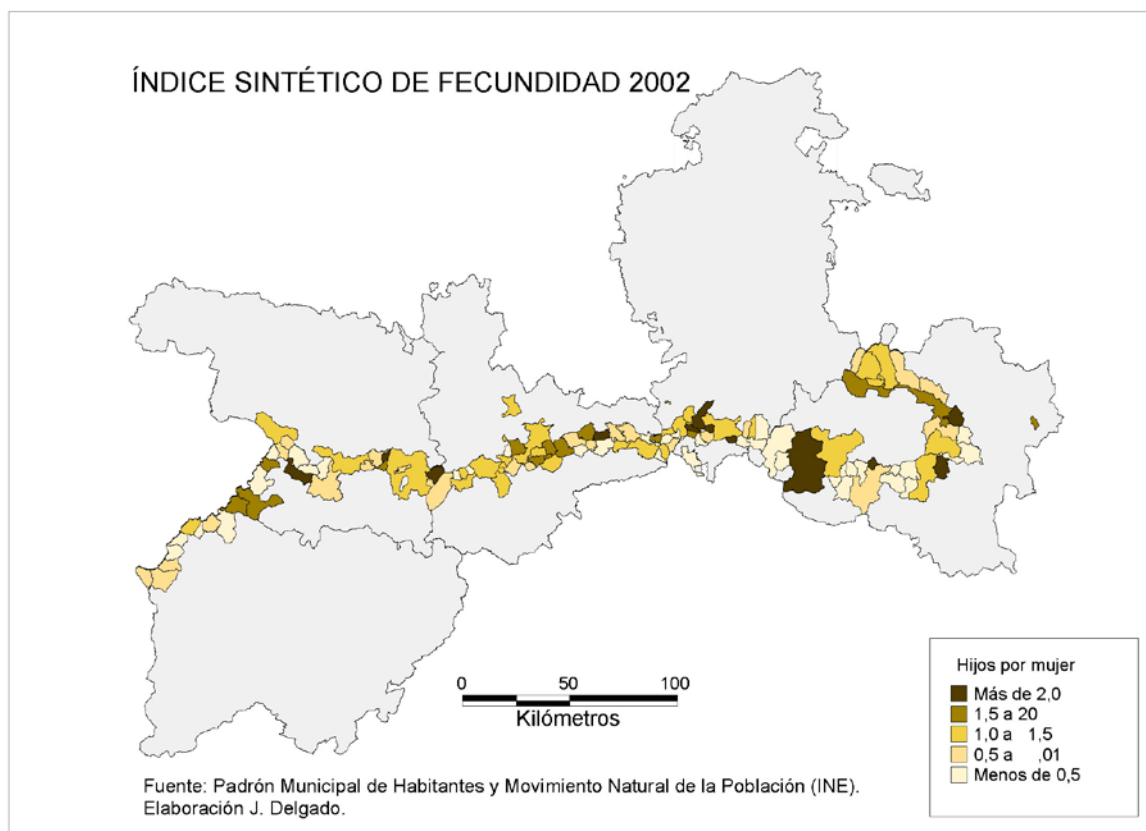
Mapa 2.9



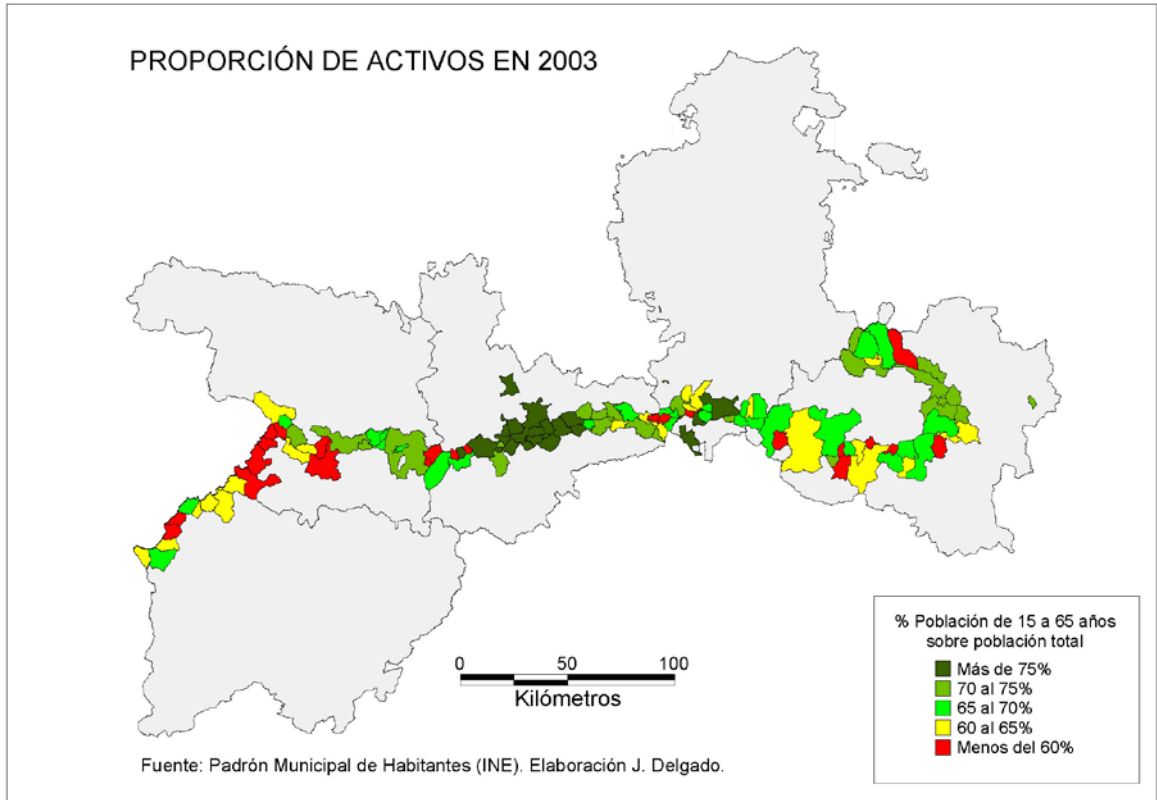
Mapa 2.10



Mapa 2.11



Mapa 2.12



Mapa 2.13

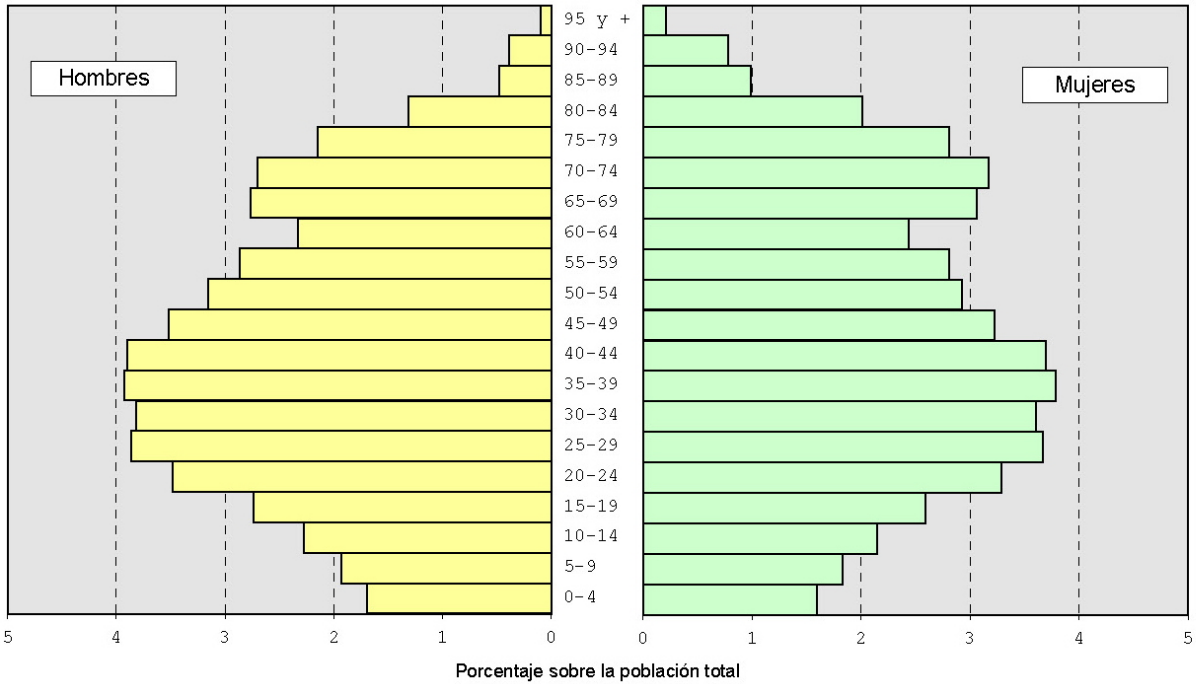


ESTUDIO PARA EL

DESARROLLO SOCIOECONÓMICO EN EL EJE DEL DUERO

PIRÁMIDES DE POBLACIÓN

CASTILLA Y LEÓN, 2003



Fuente: Padrón Municipal de Habitantes 2003 (INE). Elaboración Isabel Arranz y Sara Minguez.

Población por sexo y edad

Edad	Hombres	Mujeres	Ambos
Total	1.228.177	1.259.469	2.487.646
0-4	42.122	39.749	81.871
5-9	47.945	45.582	93.527
10-14	56.655	53.366	110.021
15-19	68.171	64.593	132.764
20-24	86.546	81.706	168.252
25-29	96.070	91.219	187.289
30-34	94.860	89.720	184.580
35-39	97.717	94.242	191.959
40-44	97.087	91.817	188.904
45-49	87.442	80.303	167.745
50-54	78.482	72.697	151.179
55-59	71.210	69.959	141.169
60-64	58.009	60.543	118.552
65-69	68.714	76.143	144.857
70-74	67.173	78.797	145.970
75-79	53.438	69.786	123.224
80-84	32.663	50.153	82.816
85 y más	23.873	49.094	72.967

Indice de envejecimiento (Mayores de 65 / Menores de 16)	Hombres	Mujeres	Ambos
	1,67	2,33	1,99

Tasa de sobre envejecimiento (% mayores 80 sobre mayores 65)	Hombres	Mujeres	Ambos
	23,00	30,63	27,34

Edad media	Hombres	Mujeres	Ambos
	42,58	45,39	44,00

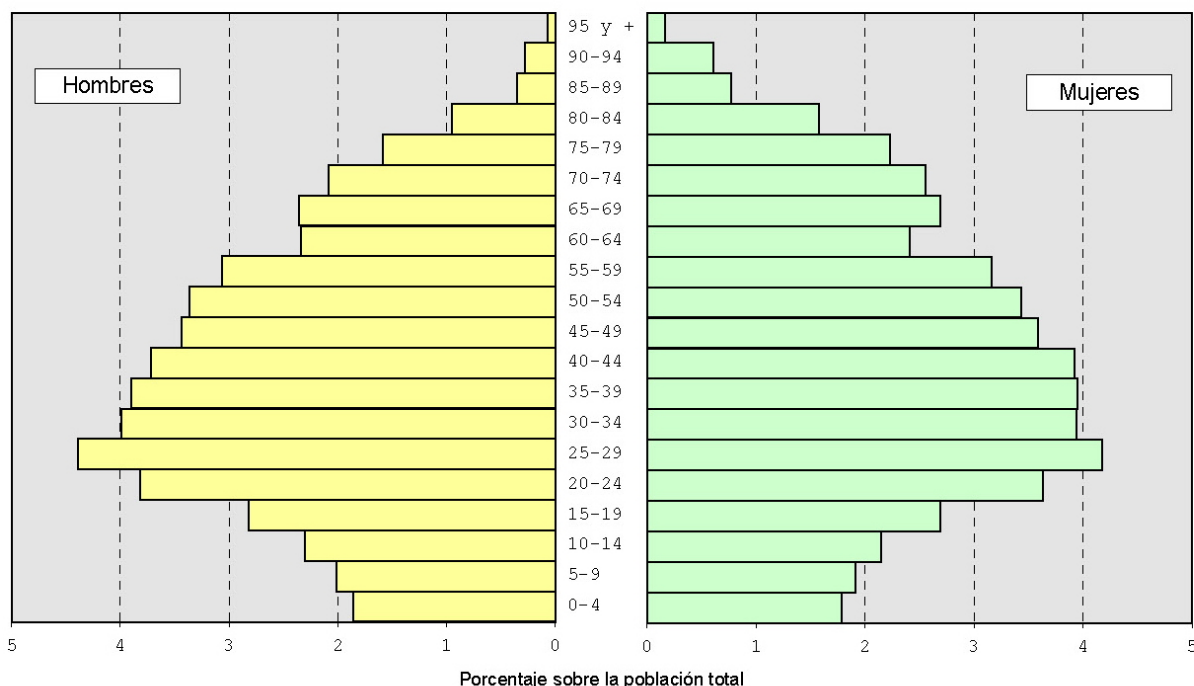
Proporción de activos (16-64 / Total)	Hombres	Mujeres	Ambos
	68,02	63,25	65,61

Indice de reemplazo de la población activa (15-19 / 60-64)	Hombres	Mujeres	Ambos
	1,18	1,07	1,12

Grandes grupos de edad	Hombres	Mujeres	Ambos	%
Menores de 16 años	146.902	138.869	285.771	11,49
De 16 a 64	835.414	796.627	1.632.041	65,61
De 16 a 39	443.184	421.308	864.492	34,75
De 40 a 64	392.230	375.319	767.549	30,85
De 65 y más	245.861	323.973	569.834	22,91
De 65 a 79	189.325	224.726	414.051	16,64
De 80 y más	56.536	99.247	155.783	6,26

Fuente: Padrón Municipal de Habitantes 2003 (INE). Elaboración Isabel Arranz y Sara Minguez.

MUNICIPIOS RIBEREÑOS, 2003



Fuente: Padrón Municipal de Habitantes 2003 (INE). Elaboración Isabel Arranz y Sara Mínguez.

Población por sexo y edad

Edad	Hombres	Mujeres	Ambos
Total	281.196	296.512	577.708
0-4	10.729	10.344	21.073
5-9	11.623	11.052	22.675
10-14	13.297	12.402	25.699
15-19	16.287	15.576	31.863
20-24	22.074	20.988	43.062
25-29	25.341	24.111	49.452
30-34	23.053	22.750	45.803
35-39	22.524	22.805	45.329
40-44	21.504	22.635	44.139
45-49	19.835	20.702	40.537
50-54	19.443	19.809	39.252
55-59	17.702	18.263	35.965
60-64	13.487	13.915	27.402
65-69	13.627	15.524	29.151
70-74	12.020	14.744	26.764
75-79	9.134	12.883	22.017
80-84	5.493	9.095	14.588
85 y más	4.023	8.914	12.937

Indice de envejecimiento (Mayores de 65 / Menores de 16)	Hombres	Mujeres	Ambos
	1,24	1,80	1,51

Tasa de sobre envejecimiento (% mayores 80 sobre mayores 65)	Hombres	Mujeres	Ambos
	21,48	29,45	26,10

Edad media	Hombres	Mujeres	Ambos
	40,55	43,28	41,95

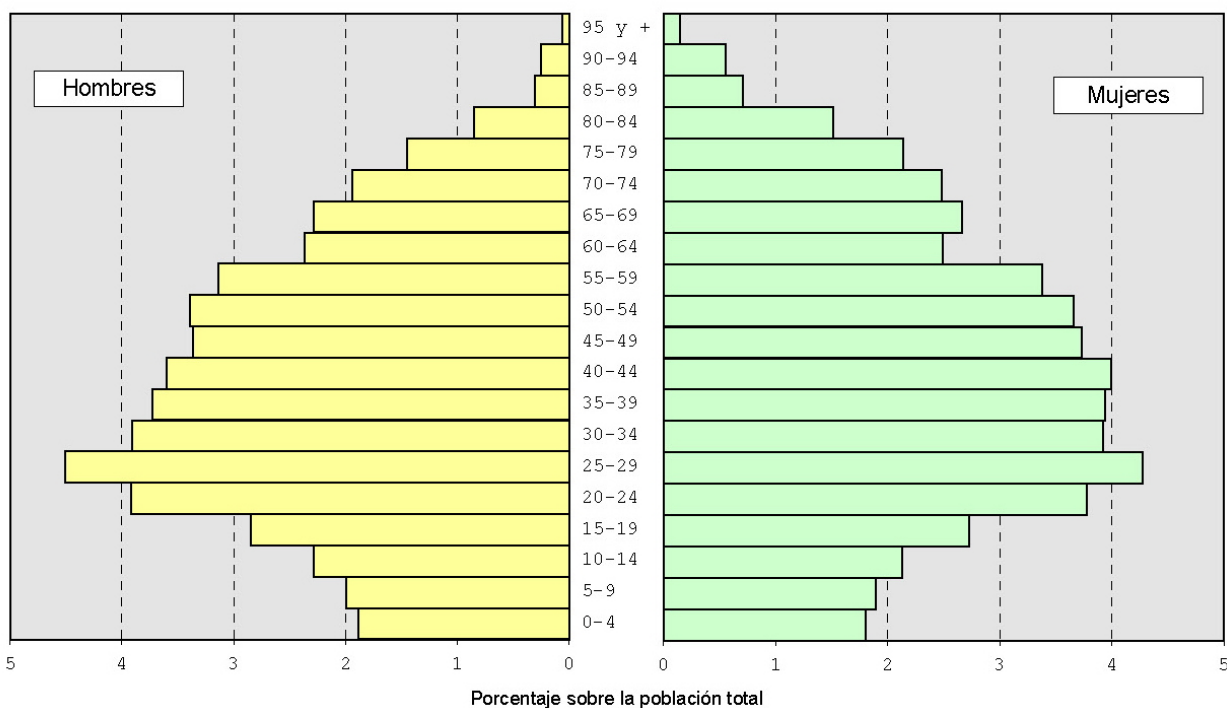
Proporción de activos (16-64 / Total)	Hombres	Mujeres	Ambos
	71,51	67,92	69,66

Indice de reemplazo de la población activa (15-19 / 60-64)	Hombres	Mujeres	Ambos
	1,21	1,12	1,16

Grandes grupos de edad	Hombres	Mujeres	Ambos	%
Menores de 16 años	35.829	33.970	69.799	12,08
De 16 a 64	201.070	201.382	402.452	69,66
De 16 a 39	109.099	106.058	215.157	37,24
De 40 a 64	91.971	95.324	187.295	32,42
De 65 y más	44.297	61.160	105.457	18,25
De 65 a 79	34.781	43.151	77.932	13,49
De 80 y más	9.516	18.009	27.525	4,76

Fuente: Padrón Municipal de Habitantes 2003 (INE). Elaboración Isabel Arranz y Sara Mínguez.

CIUDADES, 2003



Fuente: Padrón Municipal de Habitantes 2003 (INE). Elaboración Isabel Arranz y Sara Mínguez.

Población por sexo y edad

Edad	Hombres	Mujeres	Ambos
Total	217.516	235.150	452.666
0-4	8.516	8.176	16.692
5-9	9.026	8.589	17.615
10-14	10.341	9.661	20.002
15-19	12.887	12.328	25.215
20-24	17.722	17.093	34.815
25-29	20.387	19.362	39.749
30-34	17.706	17.769	35.475
35-39	16.870	17.815	34.685
40-44	16.285	18.090	34.375
45-49	15.217	16.911	32.128
50-54	15.350	16.560	31.910
55-59	14.201	15.273	29.474
60-64	10.721	11.281	22.002
65-69	10.330	12.069	22.399
70-74	8.766	11.233	19.999
75-79	6.550	9.684	16.234
80-84	3.861	6.845	10.706
85 y más	2.780	6.411	9.191

Indice de envejecimiento (Mayores de 65 / Menores de 16)	Hombres	Mujeres	Ambos
	1,15	1,74	1,44

Tasa de sobre envejecimiento (% mayores 80 sobre mayores 65)	Hombres	Mujeres	Ambos
	20,57	28,67	25,34

Edad media	Hombres	Mujeres	Ambos
	40,11	43,06	41,65

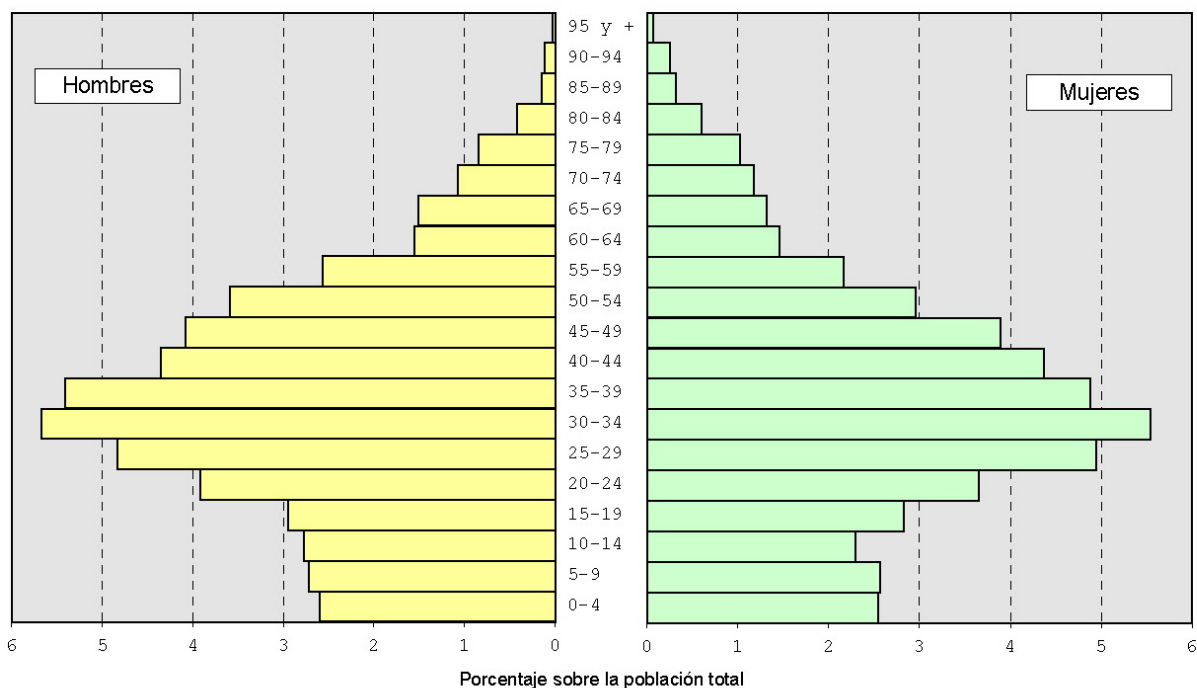
Proporción de activos (16-64 / Total)	Hombres	Mujeres	Ambos
	72,25	69,02	70,58

Indice de reemplazo de la población activa (15-19 / 60-64)	Hombres	Mujeres	Ambos
	1,20	1,09	1,15

Grandes grupos de edad	Hombres	Mujeres	Ambos	%
Menores de 16 años	28.063	26.598	54.661	12,08
De 16 a 64	157.166	162.310	319.476	70,58
De 16 a 39	85.392	84.195	169.587	37,46
De 40 a 64	71.774	78.115	149.889	33,11
De 65 y más	32.287	46.242	78.529	17,35
De 65 a 79	25.646	32.986	58.632	12,95
De 80 y más	6.641	13.256	19.897	4,40

Fuente: Padrón Municipal de Habitantes 2003 (INE). Elaboración Isabel Arranz y Sara Mínguez.

PERIURBANO Y ÁREA DE INFLUENCIA URBANA, 2003



Fuente: Padrón Municipal de Habitantes 2003 (INE). Elaboración Isabel Arranz y Sara Mínguez.

Población por sexo y edad

Edad	Hombres	Mujeres	Ambos
Total	22.323	21.322	43.645
0-4	1.134	1.109	2.243
5-9	1.185	1.121	2.306
10-14	1.209	1.003	2.212
15-19	1.288	1.235	2.523
20-24	1.709	1.595	3.304
25-29	2.109	2.159	4.268
30-34	2.475	2.418	4.893
35-39	2.361	2.128	4.489
40-44	1.898	1.907	3.805
45-49	1.781	1.699	3.480
50-54	1.569	1.291	2.860
55-59	1.119	945	2.064
60-64	680	637	1.317
65-69	658	574	1.232
70-74	471	512	983
75-79	368	447	815
80-84	183	261	444
85 y más	126	281	407

Índice de envejecimiento (Mayores de 65 / Menores de 16)	Hombres	Mujeres	Ambos
	0,49	0,61	0,55

Tasa de sobre envejecimiento (% mayores 80 sobre mayores 65)	Hombres	Mujeres	Ambos
	17,11	26,12	21,93

Edad media	Hombres	Mujeres	Ambos
	35,96	36,57	36,26

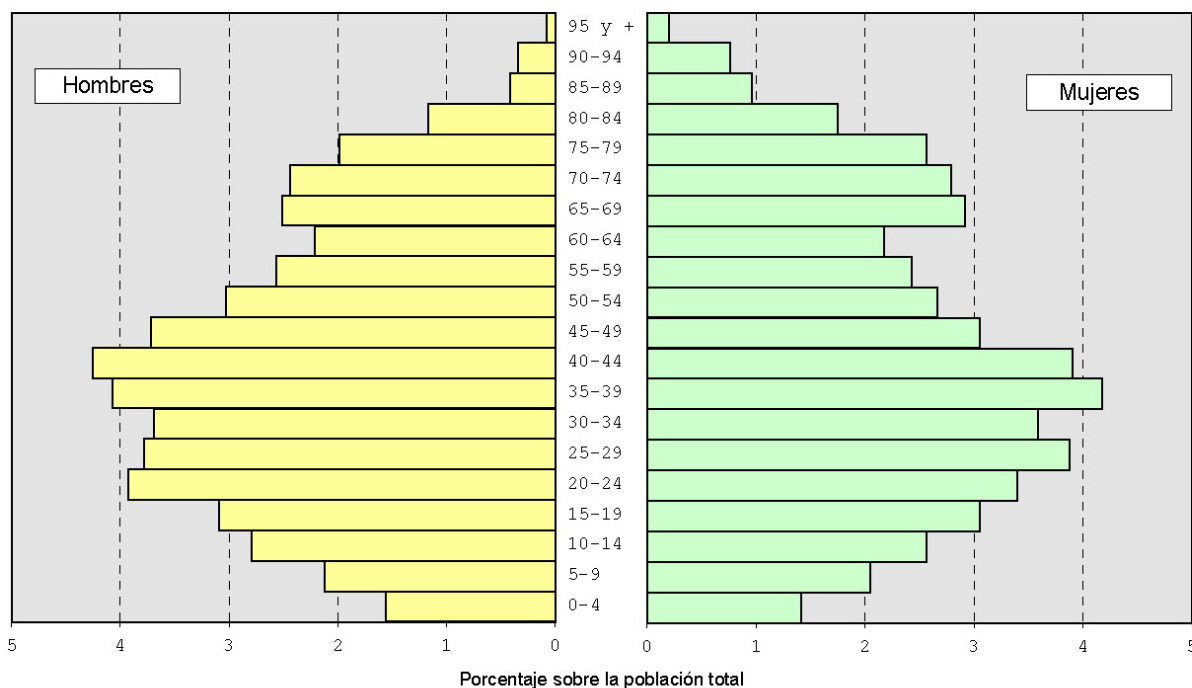
Proporción de activos (16-64 / Total)	Hombres	Mujeres	Ambos
	75,30	74,30	74,81

Índice de reemplazo de la población activa (15-19 / 60-64)	Hombres	Mujeres	Ambos
	1,89	1,94	1,92

Grandes grupos de edad	Hombres	Mujeres	Ambos	%
Menores de 16 años	3.708	3.405	7.113	16,30
De 16 a 64	16.809	15.842	32.651	74,81
De 16 a 39	9.762	9.363	19.125	43,82
De 40 a 64	7.047	6.479	13.526	30,99
De 65 y más	1.806	2.075	3.881	8,89
De 65 a 79	1.497	1.533	3.030	6,94
De 80 y más	309	542	851	1,95

Fuente: Padrón Municipal de Habitantes 2003 (INE). Elaboración Isabel Arranz y Sara Mínguez.

MUNICIPIOS DE 5.000 A 10.000 HABITANTES, 2003



Fuente: Padrón Municipal de Habitantes 2003 (INE). Elaboración Isabel Arranz y Sara Minguez.

Población por sexo y edad

Edad	Hombres	Mujeres	Ambos
Total	14.172	14.328	28.500
0-4	443	402	845
5-9	604	584	1.188
10-14	796	730	1.526
15-19	881	871	1.752
20-24	1.119	967	2.086
25-29	1.078	1.105	2.183
30-34	1.051	1.021	2.072
35-39	1.160	1.190	2.350
40-44	1.211	1.112	2.323
45-49	1.060	871	1.931
50-54	862	759	1.621
55-59	732	692	1.424
60-64	629	620	1.249
65-69	715	832	1.547
70-74	695	795	1.490
75-79	566	730	1.296
80-84	332	498	830
85 y más	238	549	787

Indice de envejecimiento (Mayores de 65 / Menores de 16)	Hombres	Mujeres	Ambos
	1,26	1,80	1,52

Tasa de sobre envejecimiento (% mayores 80 sobre mayores 65)	Hombres	Mujeres	Ambos
	22,39	30,76	27,18

Edad media	Hombres	Mujeres	Ambos
	41,14	43,78	42,47

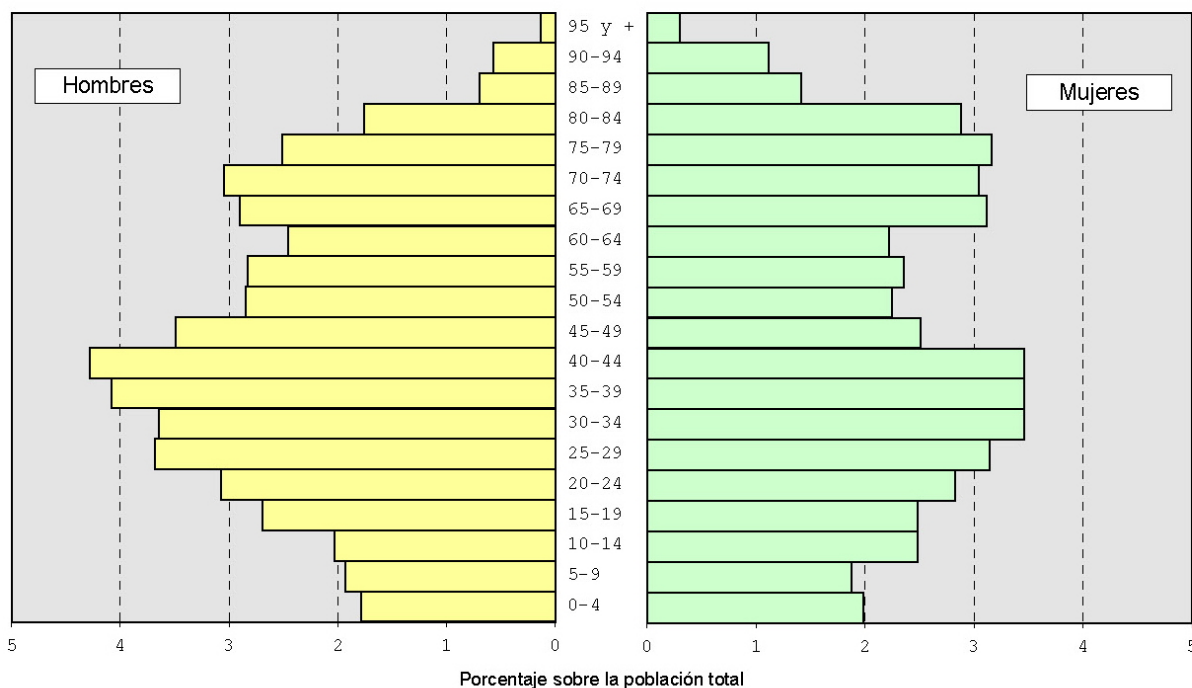
Proporción de activos (16-64 / Total)	Hombres	Mujeres	Ambos
	67,76	63,07	65,40

Indice de reemplazo de la población activa (15-19 / 60-64)	Hombres	Mujeres	Ambos
	1,40	1,40	1,40

Grandes grupos de edad	Hombres	Mujeres	Ambos	%
Menores de 16 años	2.023	1.888	3.911	13,72
De 16 a 64	9.603	9.036	18.639	65,40
De 16 a 39	5.109	4.982	10.091	35,41
De 40 a 64	4.494	4.054	8.548	29,99
De 65 y más	2.546	3.404	5.950	20,88
De 65 a 79	1.976	2.357	4.333	15,20
De 80 y más	570	1.047	1.617	5,67

Fuente: Padrón Municipal de Habitantes 2003 (INE). Elaboración Isabel Arranz y Sara Minguez.

MUNICIPIOS DE 2.000 A 5.000 HABITANTES, 2003



Fuente: Padrón Municipal de Habitantes 2003 (INE). Elaboración Isabel Arranz y Sara Mínguez.

Población por sexo y edad

Edad	Hombres	Mujeres	Ambos
Total	6.392	6.281	12.673
0-4	226	252	478
5-9	245	238	483
10-14	257	315	572
15-19	341	315	656
20-24	390	358	748
25-29	467	398	865
30-34	462	439	901
35-39	517	439	956
40-44	543	438	981
45-49	442	318	760
50-54	361	285	646
55-59	358	299	657
60-64	311	282	593
65-69	368	395	763
70-74	386	386	772
75-79	318	401	719
80-84	223	365	588
85 y más	177	358	535

Indice de envejecimiento (Mayores de 65 / Menores de 16)	Hombres	Mujeres	Ambos
	1,62	1,95	1,79

Tasa de sobre envejecimiento (% mayores 80 sobre mayores 65)	Hombres	Mujeres	Ambos
	27,17	37,95	33,25

Edad media	Hombres	Mujeres	Ambos
	44,16	46,64	45,39

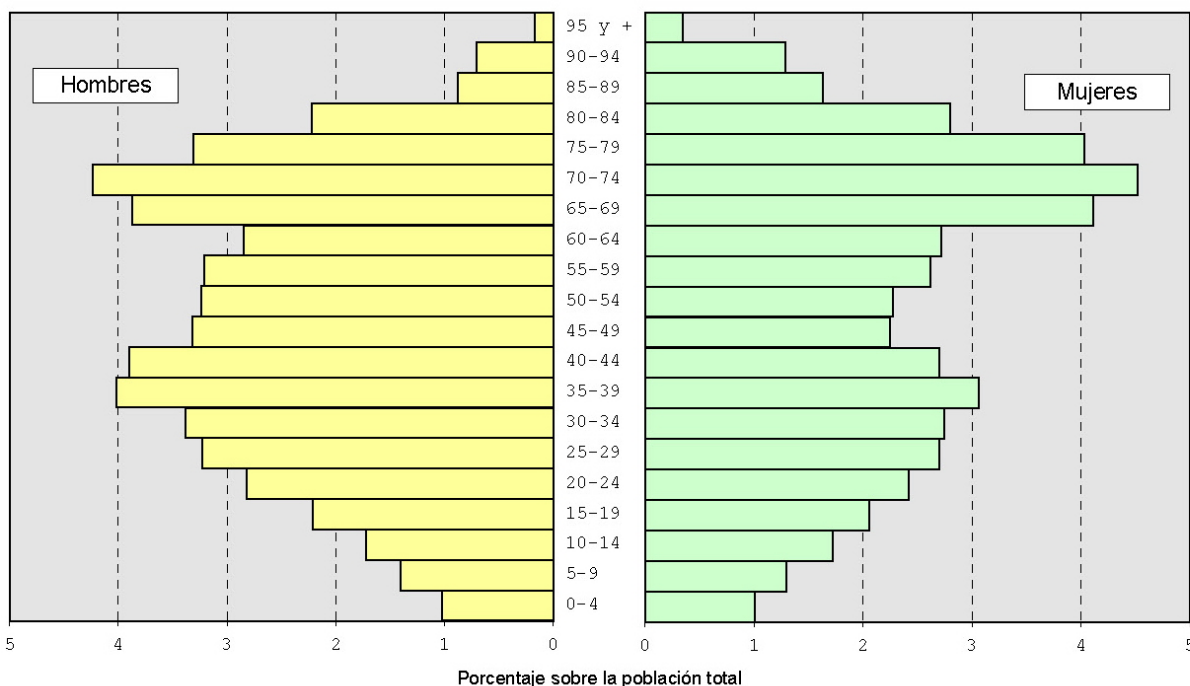
Proporción de activos (16-64 / Total)	Hombres	Mujeres	Ambos
	62,77	54,12	58,48

Indice de reemplazo de la población activa (15-19 / 60-64)	Hombres	Mujeres	Ambos
	1,10	1,12	1,11

Grandes grupos de edad	Hombres	Mujeres	Ambos	%
Menores de 16 años	908	977	1.885	14,87
De 16 a 64	4.012	3.399	7.411	58,48
De 16 a 39	1.997	1.777	3.774	29,78
De 40 a 64	2.015	1.622	3.637	28,70
De 65 y más	1.472	1.905	3.377	26,65
De 65 a 79	1.072	1.182	2.254	17,79
De 80 y más	400	723	1.123	8,86

Fuente: Padrón Municipal de Habitantes 2003 (INE). Elaboración Isabel Arranz y Sara Mínguez.

MUNICIPIOS MENORES DE 2.000 HABITANTES, 2003



Fuente: Padrón Municipal de Habitantes 2003 (INE). Elaboración Isabel Arranz y Sara Minguez.

Población por sexo y edad

Edad	Hombres	Mujeres	Ambos
Total	20.793	19.431	40.224
0-4	410	405	815
5-9	563	520	1.083
10-14	694	693	1.387
15-19	890	827	1.717
20-24	1.134	975	2.109
25-29	1.300	1.087	2.387
30-34	1.359	1.103	2.462
35-39	1.616	1.233	2.849
40-44	1.567	1.088	2.655
45-49	1.335	903	2.238
50-54	1.301	914	2.215
55-59	1.292	1.054	2.346
60-64	1.146	1.095	2.241
65-69	1.556	1.654	3.210
70-74	1.702	1.818	3.520
75-79	1.332	1.621	2.953
80-84	894	1.126	2.020
85 y más	702	1.315	2.017

Indice de envejecimiento (Mayores de 65 / Menores de 16)	Hombres	Mujeres	Ambos
	3,35	4,21	3,77

Tasa de sobre envejecimiento (% mayores 80 sobre mayores 65)	Hombres	Mujeres	Ambos
	25,80	32,40	29,42

Edad media	Hombres	Mujeres	Ambos
	48,46	51,86	50,10

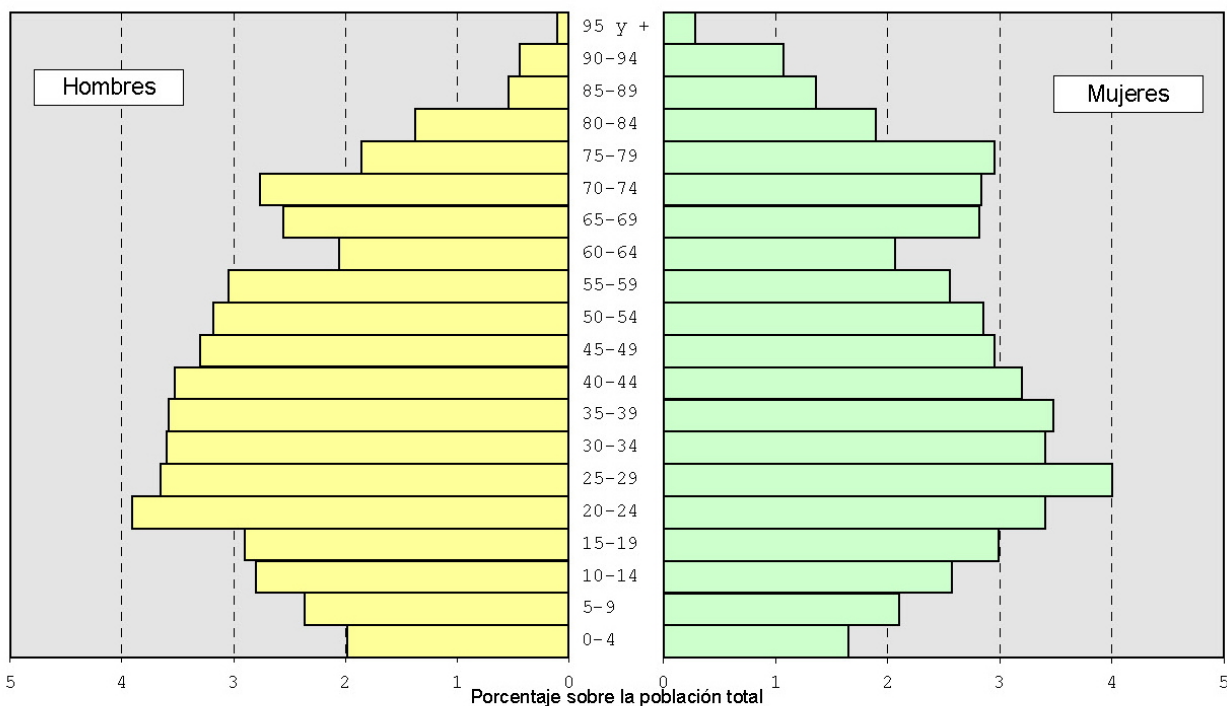
Proporción de activos (16-64 / Total)	Hombres	Mujeres	Ambos
	61,37	52,02	56,85

Indice de reemplazo de la población activa (15-19 / 60-64)	Hombres	Mujeres	Ambos
	0,78	0,76	0,77

Grandes grupos de edad	Hombres	Mujeres	Ambos	%
Menores de 16 años	1.847	1.790	3.637	9,04
De 16 a 64	12.760	10.107	22.867	56,85
De 16 a 39	6.119	5.053	11.172	27,78
De 40 a 64	6.641	5.054	11.695	29,07
De 65 y más	6.186	7.534	13.720	34,11
De 65 a 79	4.590	5.093	9.683	24,07
De 80 y más	1.596	2.441	4.037	10,04

Fuente: Padrón Municipal de Habitantes 2003 (INE). Elaboración Isabel Arranz y Sara Minguez.

ALMAZÁN, 2003



Fuente: Padrón Municipal de Habitantes 2003 (INE). Elaboración Isabel Arranz y Sara Mínguez.

Población por sexo y edad

Edad	Hombres	Mujeres	Ambos
Total	2.849	2.902	5.751
0-4	114	95	209
5-9	136	121	257
10-14	161	148	309
15-19	167	172	339
20-24	225	196	421
25-29	210	230	440
30-34	207	196	403
35-39	206	200	406
40-44	203	184	387
45-49	190	170	360
50-54	183	164	347
55-59	175	147	322
60-64	118	119	237
65-69	147	162	309
70-74	159	163	322
75-79	107	170	277
80-84	79	109	188
85 y más	62	156	218

Indice de envejecimiento (Mayores de 65 / Menores de 16)	Hombres	Mujeres	Ambos
	1,26	1,92	1,57

Tasa de sobre envejecimiento (% mayores 80 sobre mayores 65)	Hombres	Mujeres	Ambos
	25,45	34,87	30,90

Edad media	Hombres	Mujeres	Ambos
	41,42	44,75	43,10

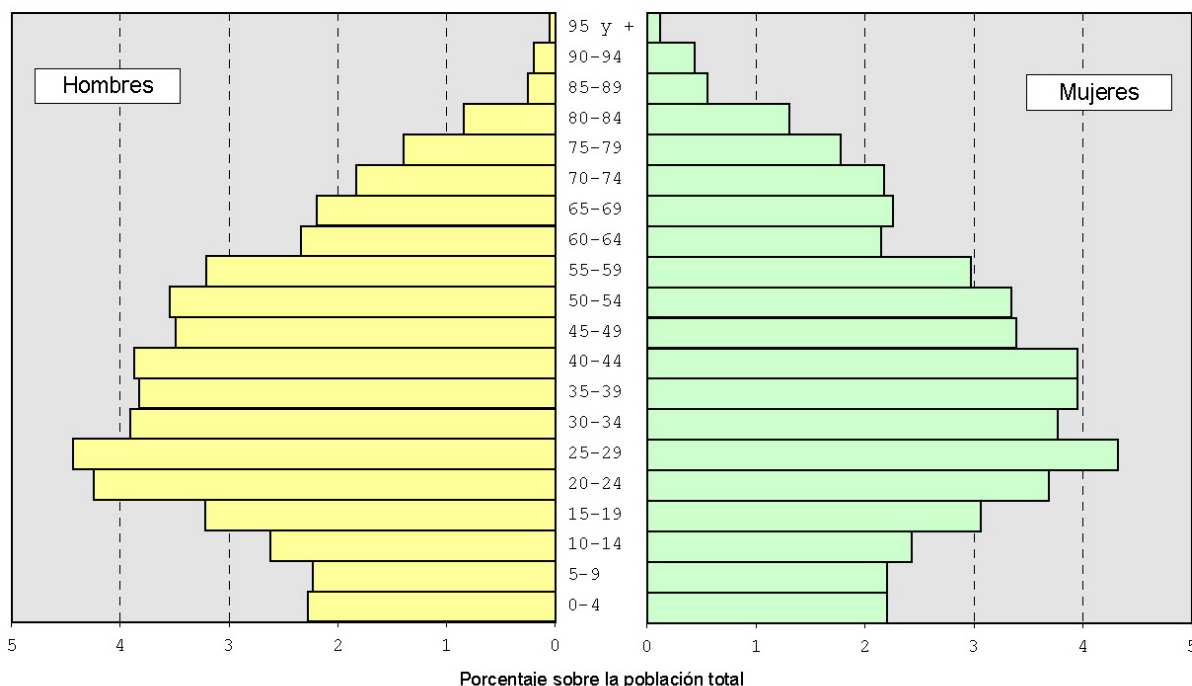
Proporción de activos (16-64 / Total)	Hombres	Mujeres	Ambos
	65,06	60,18	62,60

Indice de reemplazo de la población activa (15-19 / 60-64)	Hombres	Mujeres	Ambos
	1,42	1,45	1,43

Grandes grupos de edad	Hombres	Mujeres	Ambos	%
Menores de 16 años	441	395	837	14,55
De 16 a 64	1.854	1.747	3.600	62,60
De 16 a 39	985	963	1.947	33,86
De 40 a 64	869	784	1.653	28,74
De 65 y más	554	760	1.314	22,85
De 65 a 79	413	495	908	15,79
De 80 y más	141	265	406	7,06

Fuente: Padrón Municipal de Habitantes 2003 (INE). Elaboración Isabel Arranz y Sara Mínguez.

ARANDA DE DUERO, 2003



Fuente: Padrón Municipal de Habitantes 2003 (INE). Elaboración Isabel Arranz y Sara Mínguez.

Población por sexo y edad

Edad	Hombres	Mujeres	Ambos
Total	15.342	15.364	30.706
0-4	698	677	1.375
5-9	685	677	1.362
10-14	804	746	1.550
15-19	989	939	1.928
20-24	1.303	1.132	2.435
25-29	1.362	1.326	2.688
30-34	1.199	1.157	2.356
35-39	1.175	1.212	2.387
40-44	1.189	1.212	2.401
45-49	1.072	1.041	2.113
50-54	1.088	1.026	2.114
55-59	986	911	1.897
60-64	719	661	1.380
65-69	674	693	1.367
70-74	563	667	1.230
75-79	427	547	974
80-84	257	401	658
85 y más	152	339	491

Indice de envejecimiento (Mayores de 65 / Menores de 16)	Hombres	Mujeres	Ambos
	0,88	1,17	1,02

Tasa de sobre envejecimiento (% mayores 80 sobre mayores 65)	Hombres	Mujeres	Ambos
	19,73	27,96	24,34

Edad media	Hombres	Mujeres	Ambos
	39,00	40,81	39,91

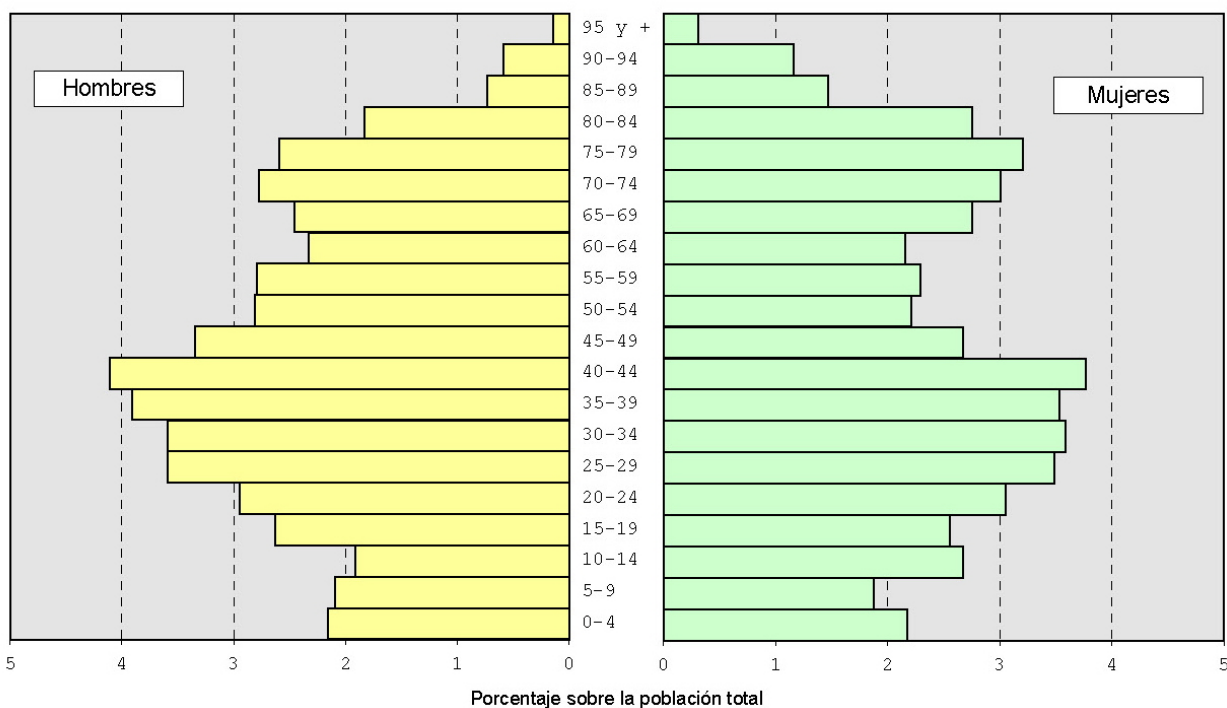
Proporción de activos (16-64 / Total)	Hombres	Mujeres	Ambos
	71,06	67,99	69,52

Indice de reemplazo de la población activa (15-19 / 60-64)	Hombres	Mujeres	Ambos
	1,38	1,42	1,40

Grandes grupos de edad	Hombres	Mujeres	Ambos	%
Menores de 16 años	2.367	2.272	4.639	15,11
De 16 a 64	10.902	10.445	21.347	69,52
De 16 a 39	5.848	5.594	11.442	37,26
De 40 a 64	5.054	4.851	9.905	32,26
De 65 y más	2.073	2.647	4.720	15,37
De 65 a 79	1.664	1.907	3.571	11,63
De 80 y más	409	740	1.149	3,74

Fuente: Padrón Municipal de Habitantes 2003 (INE). Elaboración Isabel Arranz y Sara Mínguez.

BURGO DE OSMA-CIUDAD DE OSMA, 2003



Fuente: Padrón Municipal de Habitantes 2003 (INE). Elaboración Isabel Arranz y Sara Mínguez.

Población por sexo y edad

Edad	Hombres	Mujeres	Ambos
Total	2.474	2.542	5.016
0-4	108	109	217
5-9	105	94	199
10-14	96	134	230
15-19	132	128	260
20-24	148	153	301
25-29	180	175	355
30-34	180	180	360
35-39	196	177	373
40-44	206	189	395
45-49	168	134	302
50-54	141	111	252
55-59	140	115	255
60-64	117	108	225
65-69	123	138	261
70-74	139	151	290
75-79	130	161	291
80-84	92	138	230
85 y más	73	147	220

Indice de envejecimiento (Mayores de 65 / Menores de 16)	Hombres	Mujeres	Ambos
	1,67	2,04	1,86

Tasa de sobre envejecimiento (% mayores 80 sobre mayores 65)	Hombres	Mujeres	Ambos
	29,62	38,78	34,83

Edad media	Hombres	Mujeres	Ambos
	43,69	45,82	44,77

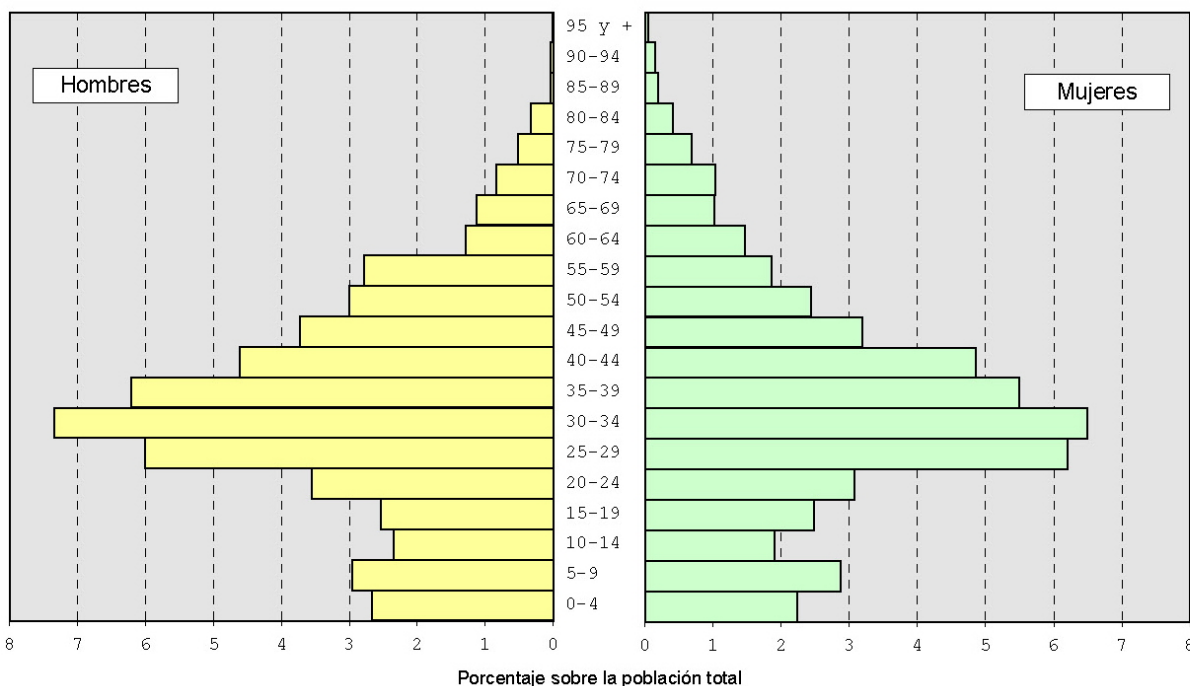
Proporción de activos (16-64 / Total)	Hombres	Mujeres	Ambos
	64,02	56,91	60,42

Indice de reemplazo de la población activa (15-19 / 60-64)	Hombres	Mujeres	Ambos
	1,13	1,19	1,16

Grandes grupos de edad	Hombres	Mujeres	Ambos	%
Menores de 16 años	333	360	693	13,82
De 16 a 64	1.584	1.447	3.031	60,42
De 16 a 39	812	790	1.602	31,93
De 40 a 64	772	657	1.429	28,49
De 65 y más	557	735	1.292	25,76
De 65 a 79	392	450	842	16,79
De 80 y más	165	285	450	8,97

Fuente: Padrón Municipal de Habitantes 2003 (INE). Elaboración Isabel Arranz y Sara Mínguez.

CISTÉRNIGA, 2003



Fuente: Padrón Municipal de Habitantes 2003 (INE). Elaboración Isabel Arranz y Sara Minguez.

Población por sexo y edad

Edad	Hombres	Mujeres	Ambos
Total	2.410	2.231	4.641
0-4	124	104	228
5-9	137	133	270
10-14	109	88	197
15-19	118	115	233
20-24	165	143	308
25-29	279	288	567
30-34	341	301	642
35-39	288	255	543
40-44	214	225	439
45-49	173	148	321
50-54	139	113	252
55-59	129	86	215
60-64	60	68	128
65-69	52	47	99
70-74	39	48	87
75-79	24	32	56
80-84	15	19	34
85 y más	4	18	22

Indice de envejecimiento (Mayores de 65 / Menores de 16)	Hombres	Mujeres	Ambos
	0,34	0,47	0,40

Tasa de sobre envejecimiento (% mayores 80 sobre mayores 65)	Hombres	Mujeres	Ambos
	14,18	22,56	18,79

Edad media	Hombres	Mujeres	Ambos
	34,69	35,36	35,01

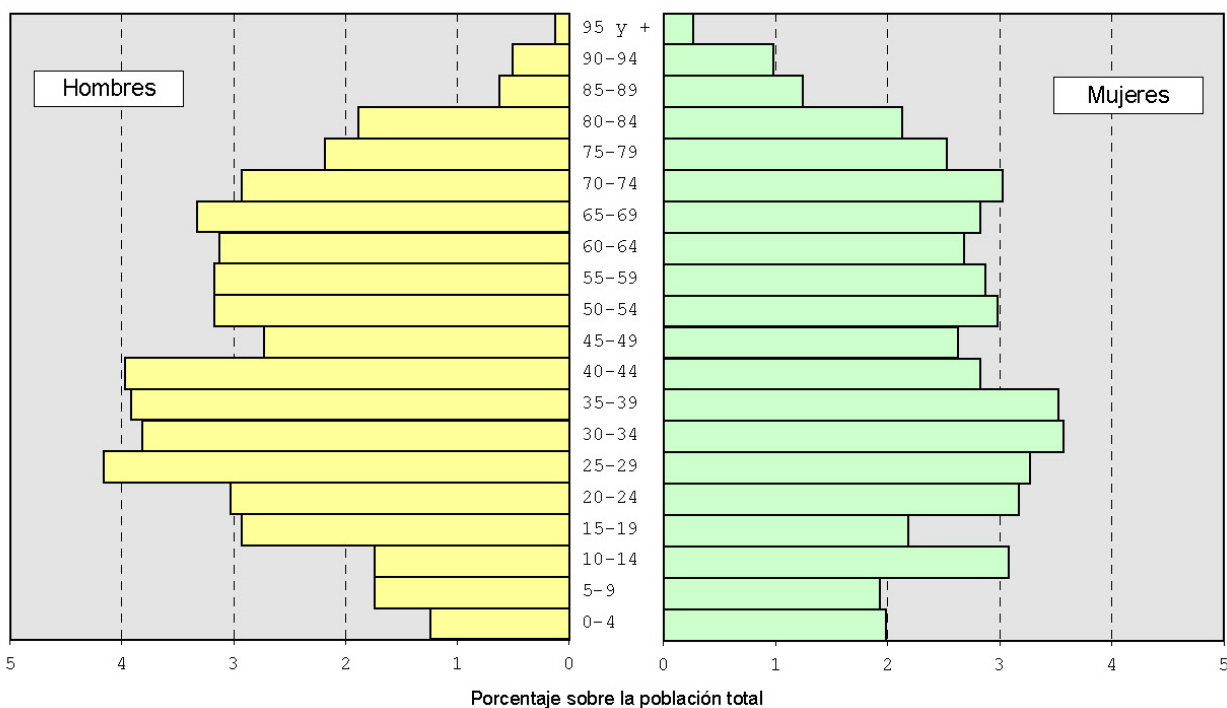
Proporción de activos (16-64 / Total)	Hombres	Mujeres	Ambos
	78,20	77,14	77,69

Indice de reemplazo de la población activa (15-19 / 60-64)	Hombres	Mujeres	Ambos
	1,97	1,69	1,82

Grandes grupos de edad	Hombres	Mujeres	Ambos	%
Menores de 16 años	391	346	738	15,89
De 16 a 64	1.885	1.721	3.605	77,69
De 16 a 39	1.170	1.081	2.250	48,49
De 40 a 64	715	640	1.355	29,20
De 65 y más	134	164	298	6,42
De 65 a 79	115	127	242	5,21
De 80 y más	19	37	56	1,21

Fuente: Padrón Municipal de Habitantes 2003 (INE). Elaboración Isabel Arranz y Sara Minguez.

COVALEDA, 2003



Fuente: Padrón Municipal de Habitantes 2003 (INE). Elaboración Isabel Arranz y Sara Mínguez.

Población por sexo y edad

Edad	Hombres	Mujeres	Ambos
Total	1.014	1.002	2.016
0-4	25	40	65
5-9	35	39	74
10-14	35	62	97
15-19	59	44	103
20-24	61	64	125
25-29	84	66	150
30-34	77	72	149
35-39	79	71	150
40-44	80	57	137
45-49	55	53	108
50-54	64	60	124
55-59	64	58	122
60-64	63	54	117
65-69	67	57	124
70-74	59	61	120
75-79	44	51	95
80-84	38	43	81
85 y más	25	50	75

Indice de envejecimiento (Mayores de 65 / Menores de 16)	Hombres	Mujeres	Ambos
	1,86	1,52	1,66

Tasa de sobre envejecimiento (% mayores 80 sobre mayores 65)	Hombres	Mujeres	Ambos
	27,04	35,50	31,52

Edad media	Hombres	Mujeres	Ambos
	44,88	45,14	45,01

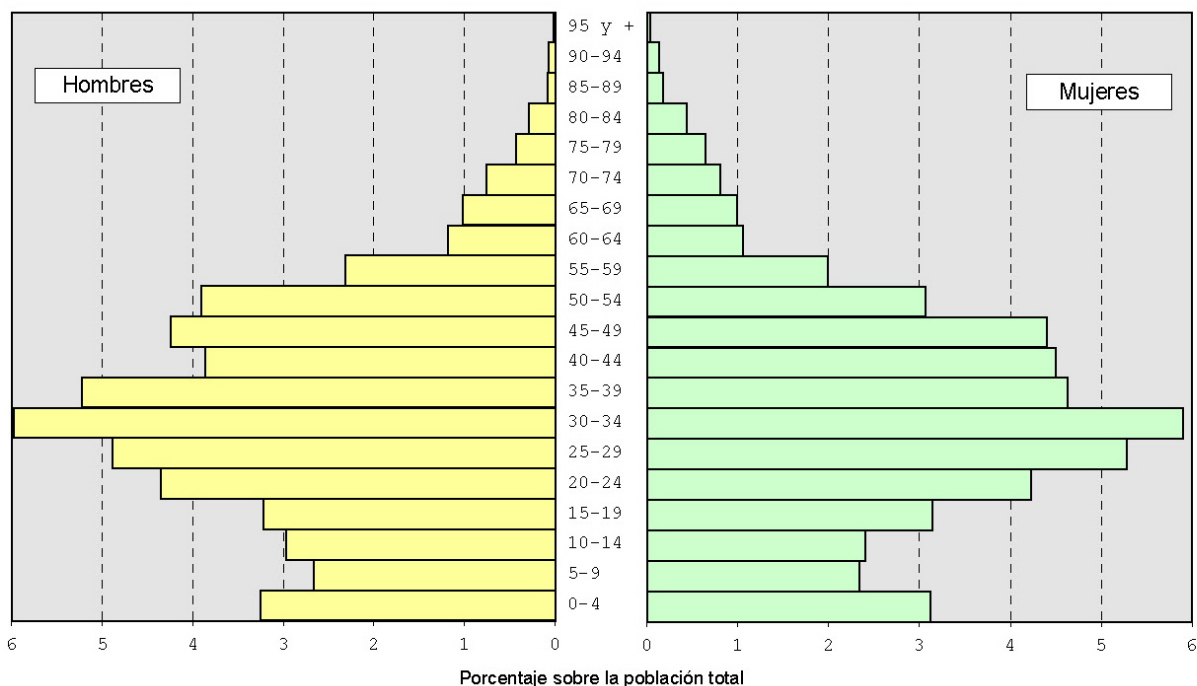
Proporción de activos (16-64 / Total)	Hombres	Mujeres	Ambos
	64,65	56,64	60,67

Indice de reemplazo de la población activa (15-19 / 60-64)	Hombres	Mujeres	Ambos
	0,94	0,81	0,88

Grandes grupos de edad	Hombres	Mujeres	Ambos	%
Menores de 16 años	125	172	298	14,77
De 16 a 64	656	568	1.223	60,67
De 16 a 39	330	286	615	30,51
De 40 a 64	326	282	608	30,16
De 65 y más	233	262	495	24,55
De 65 a 79	170	169	339	16,82
De 80 y más	63	93	156	7,74

Fuente: Padrón Municipal de Habitantes 2003 (INE). Elaboración Isabel Arranz y Sara Mínguez.

LAGUNA DE DUERO, 2003



Fuente: Padrón Municipal de Habitantes 2003 (INE). Elaboración Isabel Arranz y Sara Minguez.

Población por sexo y edad

Edad	Hombres	Mujeres	Ambos
Total	10.167	9.878	20.045
0-4	652	625	1.277
5-9	533	468	1.001
10-14	595	483	1.078
15-19	646	631	1.277
20-24	872	847	1.719
25-29	980	1.059	2.039
30-34	1.197	1.182	2.379
35-39	1.048	928	1.976
40-44	774	901	1.675
45-49	850	883	1.733
50-54	783	614	1.397
55-59	465	400	865
60-64	238	212	450
65-69	205	199	404
70-74	152	161	313
75-79	86	129	215
80-84	57	87	144
85 y más	34	69	103

Indice de envejecimiento (Mayores de 65 / Menores de 16)	Hombres	Mujeres	Ambos
	0,28	0,38	0,33

Tasa de sobre envejecimiento (% mayores 80 sobre mayores 65)	Hombres	Mujeres	Ambos
	17,04	24,19	20,95

Edad media	Hombres	Mujeres	Ambos
	33,87	34,49	34,18

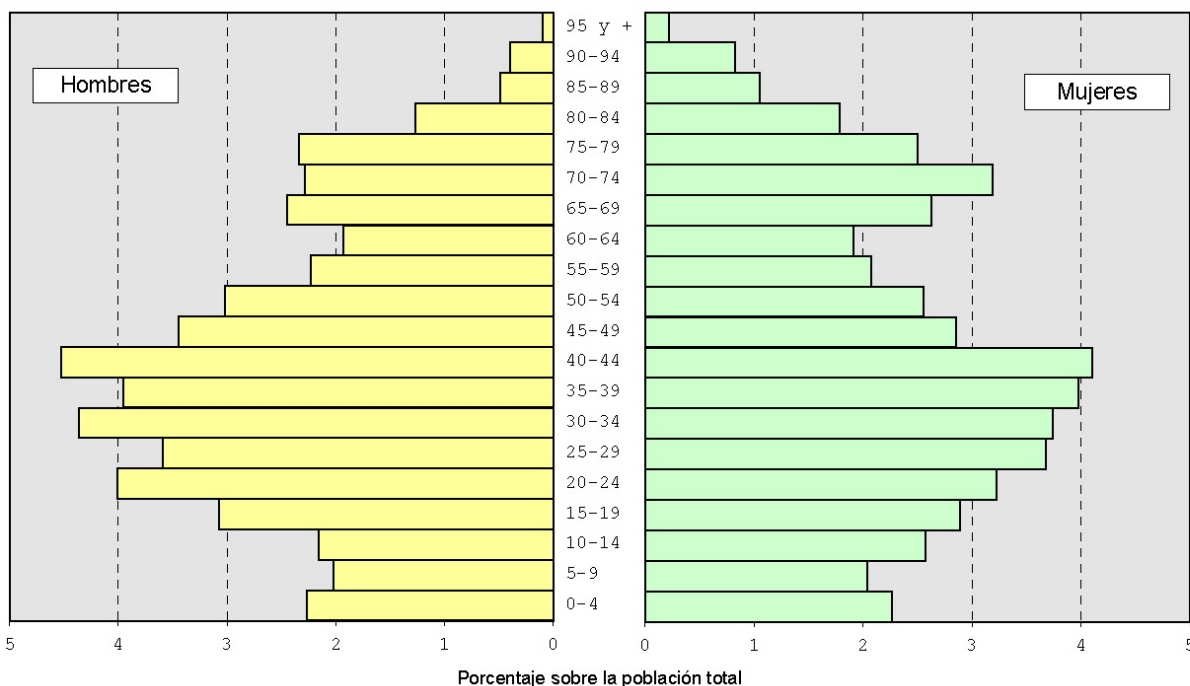
Proporción de activos (16-64 / Total)	Hombres	Mujeres	Ambos
	76,08	76,35	76,21

Indice de reemplazo de la población activa (15-19 / 60-64)	Hombres	Mujeres	Ambos
	2,71	2,98	2,84

Grandes grupos de edad	Hombres	Mujeres	Ambos	%
Menores de 16 años	1.898	1.691	3.589	17,90
De 16 a 64	7.735	7.542	15.277	76,21
De 16 a 39	4.625	4.532	9.157	45,68
De 40 a 64	3.110	3.010	6.120	30,53
De 65 y más	534	645	1.179	5,88
De 65 a 79	443	489	932	4,65
De 80 y más	91	156	247	1,23

Fuente: Padrón Municipal de Habitantes 2003 (INE). Elaboración Isabel Arranz y Sara Minguez.

PEÑAFIEL, 2003



Fuente: Padrón Municipal de Habitantes 2003 (INE). Elaboración Isabel Arranz y Sara Minguez.

Población por sexo y edad

Edad	Hombres	Mujeres	Ambos
Total	2.711	2.722	5.433
0-4	123	123	246
5-9	110	111	221
10-14	117	140	257
15-19	167	157	324
20-24	218	175	393
25-29	195	200	395
30-34	237	203	440
35-39	215	216	431
40-44	246	223	469
45-49	187	155	342
50-54	164	139	303
55-59	121	113	234
60-64	105	104	209
65-69	133	143	276
70-74	124	173	297
75-79	127	136	263
80-84	69	97	166
85 y más	53	114	167

Indice de envejecimiento (Mayores de 65 / Menores de 16)	Hombres	Mujeres	Ambos
	1,33	1,65	1,49

Tasa de sobre envejecimiento (% mayores 80 sobre mayores 65)	Hombres	Mujeres	Ambos
	24,11	31,83	28,49

Edad media	Hombres	Mujeres	Ambos
	41,03	43,29	42,16

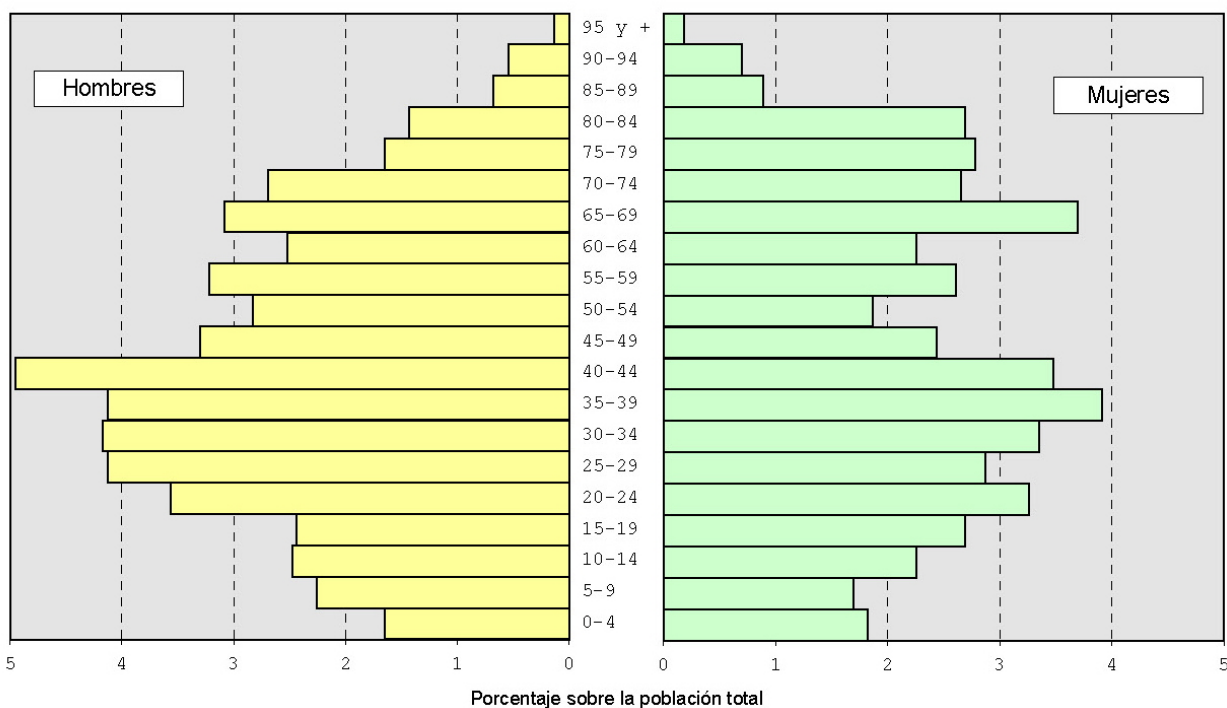
Proporción de activos (16-64 / Total)	Hombres	Mujeres	Ambos
	67,30	60,85	64,07

Indice de reemplazo de la población activa (15-19 / 60-64)	Hombres	Mujeres	Ambos
	1,59	1,51	1,55

Grandes grupos de edad	Hombres	Mujeres	Ambos	%
Menores de 16 años	380	403	783	14,41
De 16 a 64	1.825	1.656	3.481	64,07
De 16 a 39	1.002	922	1.924	35,41
De 40 a 64	823	734	1.557	28,66
De 65 y más	506	663	1.169	21,52
De 65 a 79	384	452	836	15,39
De 80 y más	122	211	333	6,13

Fuente: Padrón Municipal de Habitantes 2003 (INE). Elaboración Isabel Arranz y Sara Minguez.

ROA, 2003



Fuente: Padrón Municipal de Habitantes 2003 (INE). Elaboración Isabel Arranz y Sara Mínguez.

Población por sexo y edad

Edad	Hombres	Mujeres	Ambos
Total	1.193	1.107	2.300
0-4	38	42	80
5-9	52	39	91
10-14	57	52	109
15-19	56	62	118
20-24	82	75	157
25-29	95	66	161
30-34	96	77	173
35-39	95	90	185
40-44	114	80	194
45-49	76	56	132
50-54	65	43	108
55-59	74	60	134
60-64	58	52	110
65-69	71	85	156
70-74	62	61	123
75-79	38	64	102
80-84	33	62	95
85 y más	31	41	72

Indice de envejecimiento (Mayores de 65 / Menores de 16)	Hombres	Mujeres	Ambos
	1,32	1,90	1,60

Tasa de sobre envejecimiento (% mayores 80 sobre mayores 65)	Hombres	Mujeres	Ambos
	27,23	32,91	30,47

Edad media	Hombres	Mujeres	Ambos
	42,57	45,56	44,01

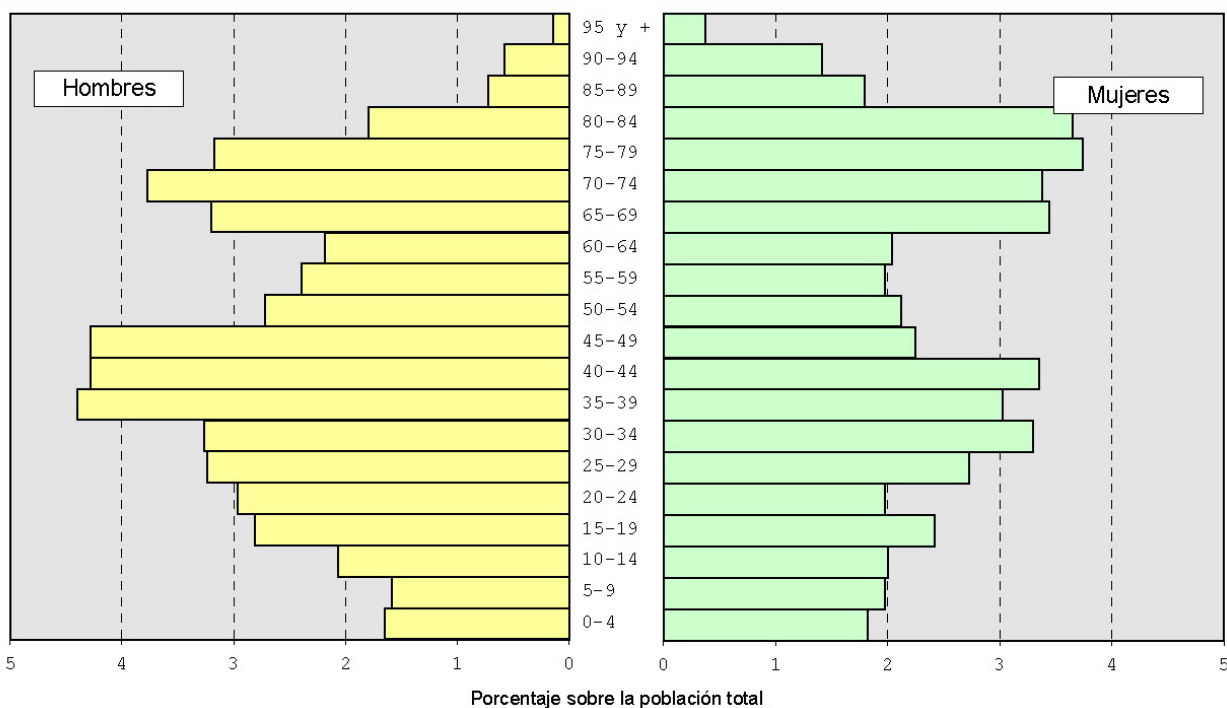
Proporción de activos (16-64 / Total)	Hombres	Mujeres	Ambos
	65,43	56,87	61,31

Indice de reemplazo de la población activa (15-19 / 60-64)	Hombres	Mujeres	Ambos
	0,97	1,19	1,07

Grandes grupos de edad	Hombres	Mujeres	Ambos	%
Menores de 16 años	177	164	342	14,86
De 16 a 64	781	630	1.410	61,31
De 16 a 39	394	339	732	31,83
De 40 a 64	387	291	678	29,48
De 65 y más	235	313	548	23,83
De 65 a 79	171	210	381	16,57
De 80 y más	64	103	167	7,26

Fuente: Padrón Municipal de Habitantes 2003 (INE). Elaboración Isabel Arranz y Sara Mínguez.

SAN ESTEBAN DE GORMAZ, 2003



Fuente: Padrón Municipal de Habitantes 2003 (INE). Elaboración Isabel Arranz y Sara Mínguez.

Población por sexo y edad

Edad	Hombres	Mujeres	Ambos
Total	1.711	1.630	3.341
0-4	55	61	116
5-9	53	66	119
10-14	69	67	136
15-19	94	81	175
20-24	99	66	165
25-29	108	91	199
30-34	109	110	219
35-39	147	101	248
40-44	143	112	255
45-49	143	75	218
50-54	91	71	162
55-59	80	66	146
60-64	73	68	141
65-69	107	115	222
70-74	126	113	239
75-79	106	125	231
80-84	60	122	182
85 y más	48	120	168

Indice de envejecimiento (Mayores de 65 / Menores de 16)	Hombres	Mujeres	Ambos
	2,30	2,85	2,59

Tasa de sobre envejecimiento (% mayores 80 sobre mayores 65)	Hombres	Mujeres	Ambos
	24,16	40,67	33,59

Edad media	Hombres	Mujeres	Ambos
	45,53	49,56	47,50

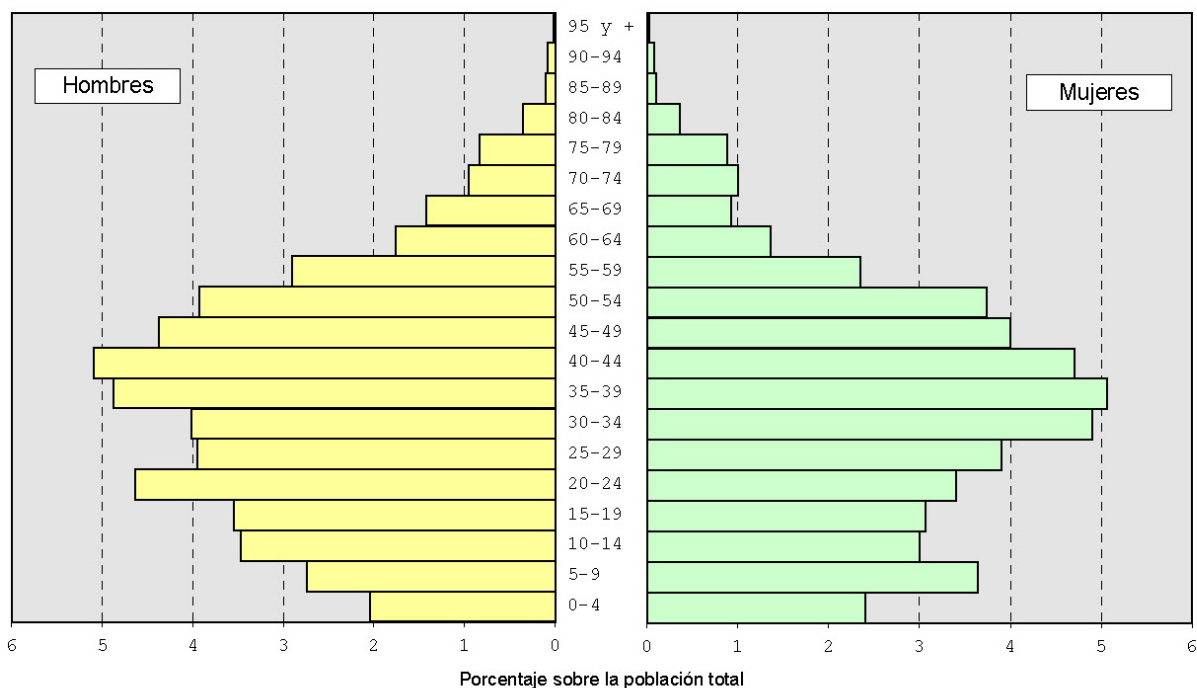
Proporción de activos (16-64 / Total)	Hombres	Mujeres	Ambos
	62,53	50,69	56,75

Indice de reemplazo de la población activa (15-19 / 60-64)	Hombres	Mujeres	Ambos
	1,29	1,19	1,24

Grandes grupos de edad	Hombres	Mujeres	Ambos	%
Menores de 16 años	194	209	403	12,06
De 16 a 64	1.070	826	1.896	56,75
De 16 a 39	540	434	974	29,16
De 40 a 64	530	392	922	27,60
De 65 y más	447	595	1.042	31,19
De 65 a 79	339	353	692	20,71
De 80 y más	108	242	350	10,48

Fuente: Padrón Municipal de Habitantes 2003 (INE). Elaboración Isabel Arranz y Sara Mínguez.

SIMANCAS, 2003



Fuente: Padrón Municipal de Habitantes 2003 (INE). Elaboración Isabel Arranz y Sara Mínguez.

Población por sexo y edad

Edad	Hombres	Mujeres	Ambos
Total	2.149	2.055	4.204
0-4	86	101	187
5-9	115	153	268
10-14	146	126	272
15-19	149	129	278
20-24	195	143	338
25-29	166	164	330
30-34	169	206	375
35-39	205	213	418
40-44	214	198	412
45-49	184	168	352
50-54	165	157	322
55-59	122	99	221
60-64	74	57	131
65-69	60	39	99
70-74	40	42	82
75-79	35	37	72
80-84	15	15	30
85 y más	9	8	17

Indice de envejecimiento (Mayores de 65 / Menores de 16)	Hombres	Mujeres	Ambos
	0,42	0,35	0,39

Tasa de sobre envejecimiento (% mayores 80 sobre mayores 65)	Hombres	Mujeres	Ambos
	15,09	16,31	15,67

Edad media	Hombres	Mujeres	Ambos
	36,05	35,05	35,56

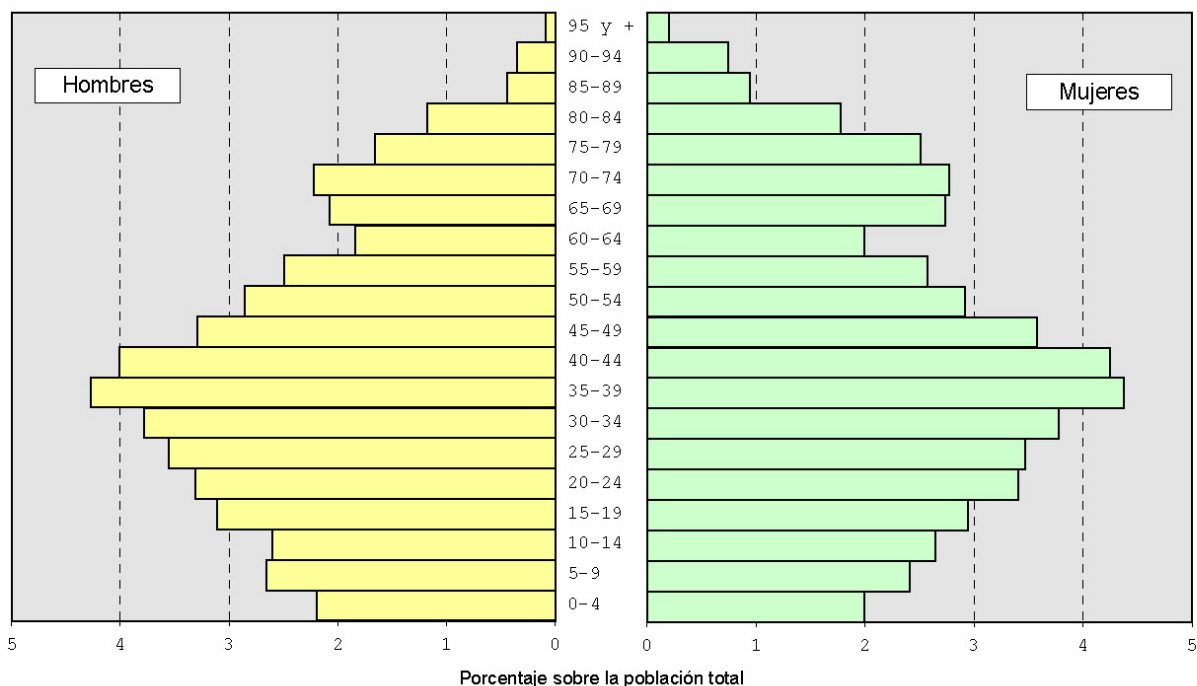
Proporción de activos (16-64 / Total)	Hombres	Mujeres	Ambos
	75,19	73,50	74,36

Indice de reemplazo de la población activa (15-19 / 60-64)	Hombres	Mujeres	Ambos
	2,01	2,26	2,12

Grandes grupos de edad	Hombres	Mujeres	Ambos	%
Menores de 16 años	374	404	778	18,50
De 16 a 64	1.616	1.510	3.126	74,36
De 16 a 39	857	831	1.688	40,16
De 40 a 64	759	679	1.438	34,21
De 65 y más	159	141	300	7,14
De 65 a 79	135	118	253	6,02
De 80 y más	24	23	47	1,12

Fuente: Padrón Municipal de Habitantes 2003 (INE). Elaboración Isabel Arranz y Sara Mínguez.

SORIA, 2003



Fuente: Padrón Municipal de Habitantes 2003 (INE). Elaboración Isabel Arranz y Sara Minguez.

Población por sexo y edad

Edad	Hombres	Mujeres	Ambos
Total	16.876	18.302	35.178
0-4	773	703	1.476
5-9	933	849	1.782
10-14	915	930	1.845
15-19	1.094	1.034	2.128
20-24	1.164	1.198	2.362
25-29	1.250	1.219	2.469
30-34	1.331	1.330	2.661
35-39	1.504	1.538	3.042
40-44	1.410	1.495	2.905
45-49	1.157	1.260	2.417
50-54	1.006	1.026	2.032
55-59	876	906	1.782
60-64	647	701	1.348
65-69	731	964	1.695
70-74	780	976	1.756
75-79	583	884	1.467
80-84	414	624	1.038
85 y más	308	665	973

Indice de envejecimiento (Mayores de 65 / Menores de 16)	Hombres	Mujeres	Ambos
	1,00	1,54	1,26

Tasa de sobre envejecimiento (% mayores 80 sobre mayores 65)	Hombres	Mujeres	Ambos
	25,64	31,34	29,02

Edad media	Hombres	Mujeres	Ambos
	39,76	43,04	41,46

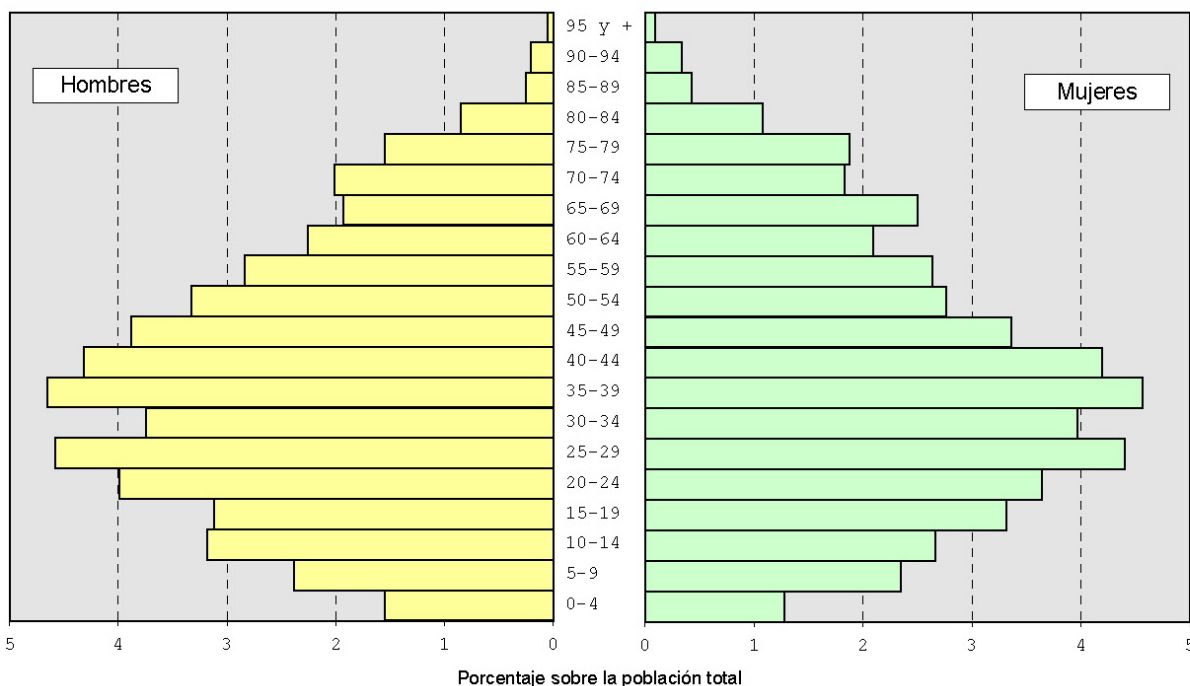
Proporción de activos (16-64 / Total)	Hombres	Mujeres	Ambos
	66,60	62,93	64,69

Indice de reemplazo de la población activa (15-19 / 60-64)	Hombres	Mujeres	Ambos
	1,69	1,48	1,58

Grandes grupos de edad	Hombres	Mujeres	Ambos	%
Menores de 16 años	2.820	2.671	5.491	15,61
De 16 a 64	11.240	11.518	22.758	64,69
De 16 a 39	6.144	6.130	12.274	34,89
De 40 a 64	5.096	5.388	10.484	29,80
De 65 y más	2.816	4.113	6.929	19,70
De 65 a 79	2.094	2.824	4.918	13,98
De 80 y más	722	1.289	2.011	5,72

Fuente: Padrón Municipal de Habitantes 2003 (INE). Elaboración Isabel Arranz y Sara Minguez.

TORDESILLAS, 2003



Fuente: Padrón Municipal de Habitantes 2003 (INE). Elaboración Isabel Arranz y Sara Minguez.

Población por sexo y edad

Edad	Hombres	Mujeres	Ambos
Total	4.126	4.024	8.150
0-4	126	104	230
5-9	194	191	385
10-14	259	217	476
15-19	254	270	524
20-24	325	297	622
25-29	373	359	732
30-34	305	323	628
35-39	379	372	751
40-44	352	342	694
45-49	316	274	590
50-54	271	225	496
55-59	231	215	446
60-64	184	171	355
65-69	157	204	361
70-74	164	149	313
75-79	126	153	279
80-84	69	88	157
85 y más	41	70	111

Indice de envejecimiento (Mayores de 65 / Menores de 16)	Hombres	Mujeres	Ambos
	0,89	1,18	1,03

Tasa de sobre envejecimiento (% mayores 80 sobre mayores 65)	Hombres	Mujeres	Ambos
	19,75	23,80	21,95

Edad media	Hombres	Mujeres	Ambos
	39,20	40,38	39,78

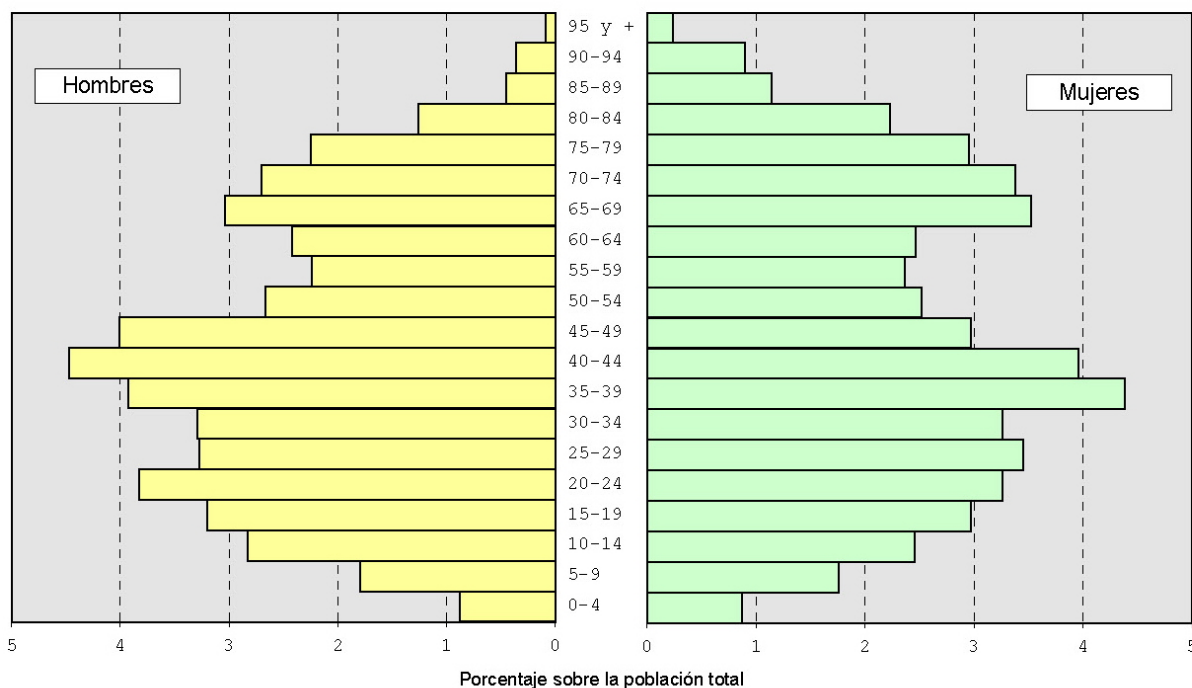
Proporción de activos (16-64 / Total)	Hombres	Mujeres	Ambos
	71,35	69,55	70,46

Indice de reemplazo de la población activa (15-19 / 60-64)	Hombres	Mujeres	Ambos
	1,38	1,58	1,48

Grandes grupos de edad	Hombres	Mujeres	Ambos	%
Menores de 16 años	625	561	1.187	14,56
De 16 a 64	2.944	2.799	5.742	70,46
De 16 a 39	1.590	1.572	3.161	38,79
De 40 a 64	1.354	1.227	2.581	31,67
De 65 y más	557	664	1.221	14,98
De 65 a 79	447	506	953	11,69
De 80 y más	110	158	268	3,29

Fuente: Padrón Municipal de Habitantes 2003 (INE). Elaboración Isabel Arranz y Sara Minguez.

TORO, 2003



Fuente: Padrón Municipal de Habitantes 2003 (INE). Elaboración Isabel Arranz y Sara Mínguez.

Población por sexo y edad

Edad	Hombres	Mujeres	Ambos
Total	4.486	4.680	9.166
0-4	80	80	160
5-9	164	161	325
10-14	259	225	484
15-19	293	272	565
20-24	351	299	650
25-29	300	316	616
30-34	302	299	601
35-39	360	402	762
40-44	410	363	773
45-49	367	272	639
50-54	244	231	475
55-59	205	217	422
60-64	222	226	448
65-69	278	323	601
70-74	248	310	558
75-79	206	271	477
80-84	115	204	319
85 y más	82	209	291

Indice de envejecimiento (Mayores de 65 / Menores de 16)	Hombres	Mujeres	Ambos
	1,67	2,55	2,10

Tasa de sobre envejecimiento (% mayores 80 sobre mayores 65)	Hombres	Mujeres	Ambos
	21,21	31,36	27,16

Edad media	Hombres	Mujeres	Ambos
	42,82	46,38	44,64

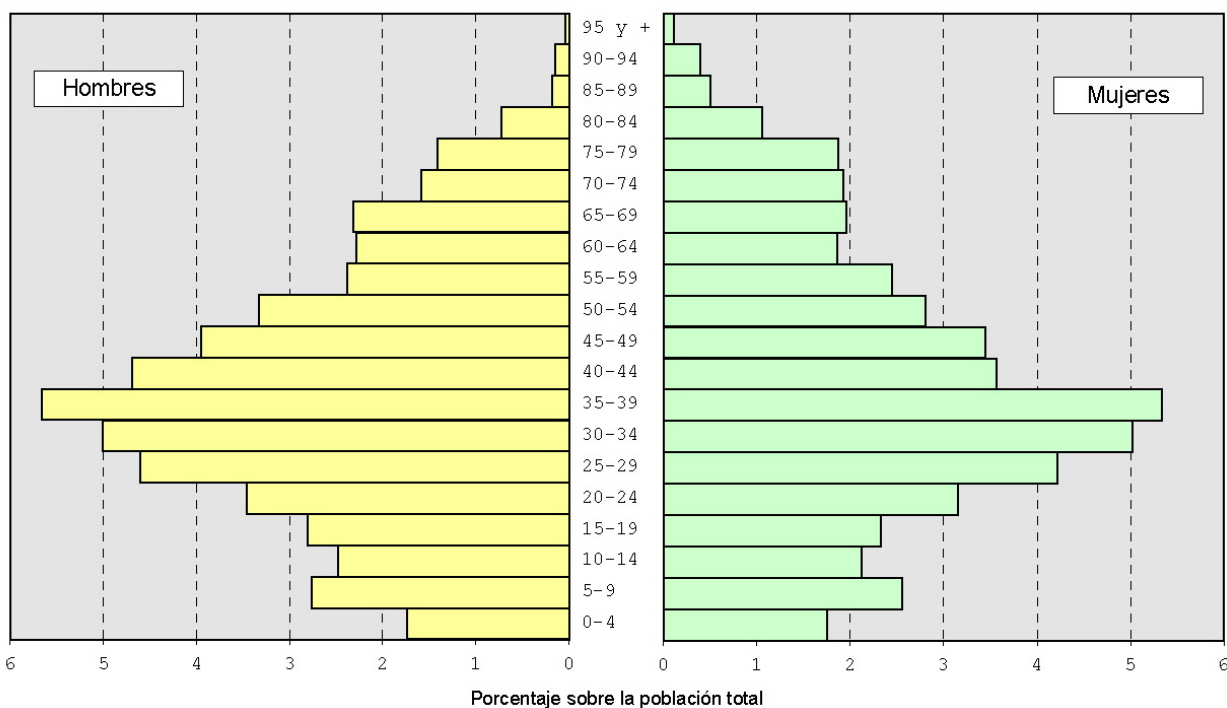
Proporción de activos (16-64 / Total)	Hombres	Mujeres	Ambos
	66,89	60,84	63,80

Indice de reemplazo de la población activa (15-19 / 60-64)	Hombres	Mujeres	Ambos
	1,32	1,20	1,26

Grandes grupos de edad	Hombres	Mujeres	Ambos	%
Menores de 16 años	556	516	1.072	11,70
De 16 a 64	3.001	2.847	5.848	63,80
De 16 a 39	1.553	1.538	3.091	33,72
De 40 a 64	1.448	1.309	2.757	30,08
De 65 y más	929	1.317	2.246	24,50
De 65 a 79	732	904	1.636	17,85
De 80 y más	197	413	610	6,66

Fuente: Padrón Municipal de Habitantes 2003 (INE). Elaboración Isabel Arranz y Sara Mínguez.

TUDELA DE DUERO, 2003



Fuente: Padrón Municipal de Habitantes 2003 (INE). Elaboración Isabel Arranz y Sara Mínguez.

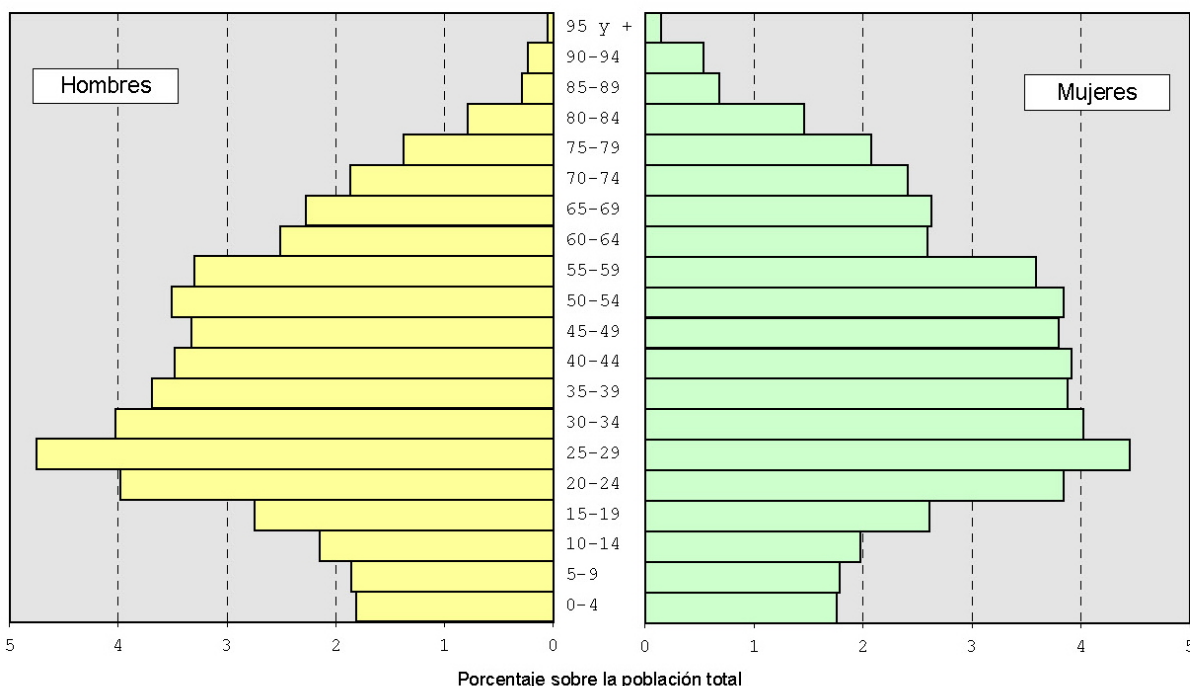
Población por sexo y edad

Edad	Hombres	Mujeres	Ambos
Total	3.472	3.261	6.733
0-4	117	118	235
5-9	186	172	358
10-14	167	143	310
15-19	189	157	346
20-24	233	212	445
25-29	310	284	594
30-34	337	338	675
35-39	381	359	740
40-44	316	240	556
45-49	266	232	498
50-54	224	189	413
55-59	160	165	325
60-64	154	125	279
65-69	156	132	288
70-74	107	130	237
75-79	95	126	221
80-84	49	71	120
85 y más	25	68	93

Indice de envejecimiento (Mayores de 65 / Menores de 16)	Hombres	Mujeres	Ambos	
	0,86	1,14	0,99	
Tasa de sobre envejecimiento (% mayores 80 sobre mayores 65)	Hombres	Mujeres	Ambos	
	17,13	26,38	22,21	
Edad media	Hombres	Mujeres	Ambos	
	38,78	40,36	39,55	
Proporción de activos (16-64 / Total)	Hombres	Mujeres	Ambos	
	73,03	69,68	71,41	
Indice de reemplazo de la población activa (15-19 / 60-64)	Hombres	Mujeres	Ambos	
	1,23	1,26	1,24	
Grandes grupos de edad	Hombres	Mujeres	Ambos	%
Menores de 16 años	504	462	966	14,35
De 16 a 64	2.536	2.272	4.808	71,41
De 16 a 39	1.416	1.321	2.737	40,65
De 40 a 64	1.120	951	2.071	30,76
De 65 y más	432	527	959	14,24
De 65 a 79	358	388	746	11,08
De 80 y más	74	139	213	3,16

Fuente: Padrón Municipal de Habitantes 2003 (INE). Elaboración Isabel Arranz y Sara Mínguez.

VALLADOLID, 2003



Fuente: Padrón Municipal de Habitantes 2003 (INE). Elaboración Isabel Arranz y Sara Mínguez.

Población por sexo y edad

Edad	Hombres	Mujeres	Ambos
Total	154.222	166.921	321.143
0-4	5.812	5.637	11.449
5-9	5.977	5.746	11.723
10-14	6.885	6.359	13.244
15-19	8.824	8.385	17.209
20-24	12.799	12.339	25.138
25-29	15.273	14.282	29.555
30-34	12.920	12.902	25.822
35-39	11.842	12.438	24.280
40-44	11.168	12.557	23.725
45-49	10.696	12.182	22.878
50-54	11.263	12.327	23.590
55-59	10.610	11.513	22.123
60-64	8.076	8.331	16.407
65-69	7.311	8.436	15.747
70-74	5.982	7.751	13.733
75-79	4.424	6.659	11.083
80-84	2.519	4.700	7.219
85 y más	1.841	4.377	6.218

Indice de envejecimiento (Mayores de 65 / Menores de 16)	Hombres	Mujeres	Ambos
	1,09	1,66	1,37

Tasa de sobre envejecimiento (% mayores 80 sobre mayores 65)	Hombres	Mujeres	Ambos
	19,75	28,43	24,88

Edad media	Hombres	Mujeres	Ambos
	40,22	43,18	41,76

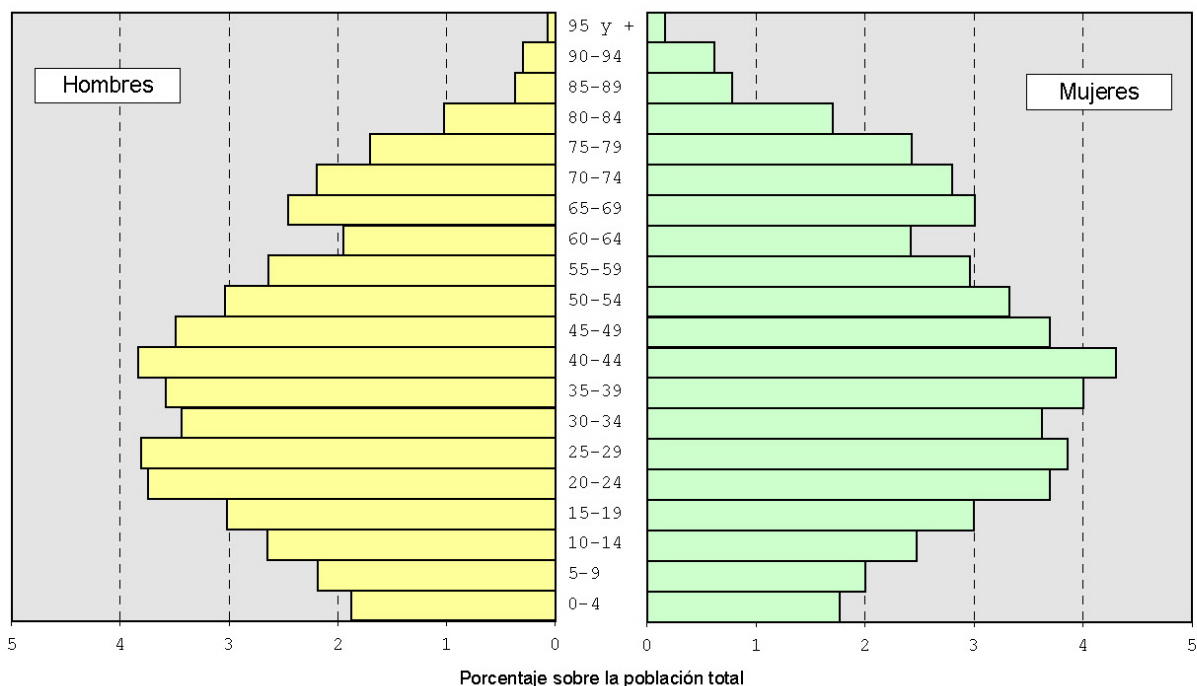
Proporción de activos (16-64 / Total)	Hombres	Mujeres	Ambos
	72,53	69,33	70,87

Indice de reemplazo de la población activa (15-19 / 60-64)	Hombres	Mujeres	Ambos
	1,09	1,01	1,05

Grandes grupos de edad	Hombres	Mujeres	Ambos	%
Menores de 16 años	20.280	19.275	39.555	12,32
De 16 a 64	111.865	115.723	227.588	70,87
De 16 a 39	60.052	58.813	118.865	37,01
De 40 a 64	51.813	56.910	108.723	33,86
De 65 y más	22.077	31.923	54.000	16,81
De 65 a 79	17.717	22.846	40.563	12,63
De 80 y más	4.360	9.077	13.437	4,18

Fuente: Padrón Municipal de Habitantes 2003 (INE). Elaboración Isabel Arranz y Sara Mínguez.

ZAMORA, 2003



Fuente: Padrón Municipal de Habitantes 2003 (INE). Elaboración Isabel Arranz y Sara Minguez.

Población por sexo y edad

Edad	Hombres	Mujeres	Ambos
Total	31.076	34.563	65.639
0-4	1.233	1.159	2.392
5-9	1.431	1.317	2.748
10-14	1.737	1.626	3.363
15-19	1.980	1.970	3.950
20-24	2.456	2.424	4.880
25-29	2.502	2.535	5.037
30-34	2.256	2.380	4.636
35-39	2.349	2.627	4.976
40-44	2.518	2.826	5.344
45-49	2.292	2.428	4.720
50-54	1.993	2.181	4.174
55-59	1.729	1.943	3.672
60-64	1.279	1.588	2.867
65-69	1.614	1.976	3.590
70-74	1.441	1.839	3.280
75-79	1.116	1.594	2.710
80-84	671	1.120	1.791
85 y más	479	1.030	1.509

Indice de envejecimiento (Mayores de 65 / Menores de 16)	Hombres	Mujeres	Ambos
	1,12	1,69	1,40

Tasa de sobre envejecimiento (% mayores 80 sobre mayores 65)	Hombres	Mujeres	Ambos
	21,61	28,44	25,62

Edad media	Hombres	Mujeres	Ambos
	40,34	43,49	42,00

Proporción de activos (16-64 / Total)	Hombres	Mujeres	Ambos
	67,56	65,22	66,33

Indice de reemplazo de la población activa (15-19 / 60-64)	Hombres	Mujeres	Ambos
	1,55	1,24	1,38

Grandes grupos de edad	Hombres	Mujeres	Ambos	%
Menores de 16 años	4.761	4.462	9.224	14,05
De 16 a 64	20.994	22.542	43.535	66,33
De 16 a 39	11.183	11.576	22.758	34,67
De 40 a 64	9.811	10.966	20.777	31,65
De 65 y más	5.321	7.559	12.880	19,62
De 65 a 79	4.171	5.409	9.580	14,59
De 80 y más	1.150	2.150	3.300	5,03

Fuente: Padrón Municipal de Habitantes 2003 (INE). Elaboración Isabel Arranz y Sara Minguez.