



Universidad de Valladolid

Facultad de Ciencias Económicas y Empresariales

Grado en Marketing e Investigación de Mercados

**ANALISIS DEL COMERCIO DE CASTILLA Y LEÓN CON LA UNION
EUROPEA. ESTUDIO DE LA ESTRUCTURA DEL COMERCIO Y
EVOLUCIÓN TEMPORAL RECIENTE.**

Presentado por:

María Torres Giralda

Tutelado por:

M^a Araceli Rodríguez López

Valladolid, 30 de Junio de 2014

ÍNDICE

I. INTRODUCCIÓN	2
II. OBJETIVOS Y JUSTIFICACIÓN	5
CAPÍTULO 1: ÁMBITO ECONÓMICO GENERAL	7
CAPÍTULO 2: ANALISIS DEL COMERCIO INTERINDUSTRIAL. INDICES DE VENTAJA COMPARATIVA REVELADA	28
2.1. INTRODUCCIÓN	28
2.2. IVCR POR SECCIONES ARANCELARIAS	32
2.3. IVCR POR SECCIONES ARANCELARIAS, CON LOS PRINCIPALES SOCIOS COMERCIALES DE CASTILLA Y LEÓN	37
CAPÍTULO 3: ANALISIS DEL COMERCIO INTRAINDUSTRIAL. INDICES DE GRUBEL-LLOYD	61
3.1. INTRODUCCIÓN	61
3.2. ÍNDICES GRUBEL-LLOYD POR SECCIONES ARANCELARIAS	62
3.3. ANÁLISIS DE LOS ÍNDICES GRUBEL-LLOYD DE LAS SECCIONES ARANCELARIAS MÁS RELEVANTES EN CASTILLA Y LEÓN	67
IV. CONCLUSIONES	84
V. REFERENCIAS BIBLIOGRAFICAS	89

I. INTRODUCCIÓN

España es uno de los 28 países que actualmente integran la Unión Europea (de aquí en adelante UE), forma parte de esta comunidad política desde el año 1986.

Los orígenes de dicha comunidad se remontan a otra más antigua: la Comunidad Económica Europea (CEE) constituida en 1957 con la firma, por parte de algunos países europeos, del Tratado de Roma. La finalidad con la que se creó esta comunidad europea de carácter económico fue la de lograr establecer un mercado común, fijando aranceles exteriores comunes, políticas conjuntas en distintas materias y creando instituciones comunes para el desarrollo económico. Estas instituciones se fusionaron con otras ya existentes como la CECA (Comunidad Europea del Carbón y Acero), y el EURATOM (sobre energía nuclear).

Es importante señalar estas dos últimas instituciones dado que fueron el primer paso para la creación de la CEE, y posteriormente la actual Unión Europea ya que gracias a ellas se intensificó el comercio entre los países integrantes y se consiguieron altos niveles de eficiencia en materia de comercio e inversión.

Es en 1993 cuando la que se conoce actualmente como Unión Europea se constituye mediante el Tratado de Maastrich o Tratado de la UE. Este tratado incorpora, además de los tres pilares anteriores (CEE, CECA Y EURATOM), otros dos: la política exterior y seguridad común.

En definitiva, la Unión Europea es una comunidad política de Derecho constituida en régimen de organización internacional nacida para propiciar y acoger la integración y gobernanza en común de los estados y pueblos de Europa.

Como se muestra a continuación a lo largo de los años se han ido incorporando nuevos países:

1957: Alemania, Bélgica, Francia, Italia, Luxemburgo, Países Bajos

1973: Dinamarca, Irlanda, Reino Unido

1981: Grecia

1986: España, Portugal

1995: Suecia, Finlandia, Austria

2004: República Checa, Polonia, Malta, Lituania, Letonia, Hungría, Estonia, Eslovenia, Eslovaquia, Chipre

2007: Bulgaria, Rumanía

2013: Croacia

Estos son los 28 países que integran la Unión Europea en la actualidad. Cada adhesión ha supuesto cambios para la comunidad en cuanto a las diferencias existentes entre los países ya integrantes y los nuevos miembros, debido a la diversidad cultural y el desarrollo económico. Todos los países que se han ido incorporando a la UE han tenido que cumplir unos requisitos, los criterios de Copenhague, éstos establecen cuándo un país candidato está listo para adherirse a la Unión. Entre los principales criterios están los siguientes:

- Ser un estado Europeo.
- Tener instituciones estables que garanticen la democracia, el Estado de Derecho, los derechos humanos y el respeto de las minorías.
- La existencia de una economía de mercado viable y la capacidad para hacer frente a la competencia y las fuerzas del mercado dentro de la Unión.
- La capacidad para respaldar las obligaciones de adhesión, incluida la adhesión a la unión política, económica y monetaria.

La lista de los 28 países que integran la UE actualmente no es cerrada y definitiva, de hecho en la actualidad se baraja la posibilidad de entrada de nuevos países. Así, los candidatos a entrar son:

- Turquía desde el año 2004, para que se produzca la adhesión de este país antes tiene que solucionar sus problemas con Grecia y admitir su culpa en el genocidio armenio.

- República de Macedonia desde el año 2005, está en una situación similar al anterior ya que para poder incorporarse debe solventar previamente sus diferencias con Grecia.

- Islandia también desde el año 2005, este país está muy cerca de la admisión por parte de la unión, sin embargo, ahora es el propio país el que ha paralizado la negociación hasta que no se lleve a cabo un referéndum sobre dicha cuestión.

- Montenegro desde el 2010 y, por último, Serbia desde el año 2012.

También existe una lista de países candidatos potenciales:

Albania, Bosnia Herzegovina y Kosovo. De estos tres, el único que ha solicitado la candidatura para formar parte de la UE es Albania que inició el proceso en el año 2009.

II. OBJETIVOS Y JUSTIFICACIÓN

El estudio del presente Trabajo Final de Grado está dividido en tres grandes partes o bloques, a través de éstos se pretende mostrar una visión del comercio existente en Castilla y León. Así pues, el objetivo general de este trabajo es conocer cuál es el perfil comercial de la Comunidad Autónoma de Castilla y León desde diferentes perspectivas.

En la primera parte del trabajo se muestran, de modo introductorio, cuestiones generales del tipo socio-económico tanto de Castilla y León como de los principales socios comerciales de la Comunidad. Esto permitirá forjar escenarios que muestren la situación en la que se encuentran actualmente las diferentes regiones o países sobre los que se tratará a lo largo de todo el trabajo.

En la segunda parte del trabajo, se estudiará el comercio que realiza la Comunidad Autónoma con determinados países de la Unión Europea de los 27. Para la selección de dichos países se han tenido en cuenta estudios realizados con anterioridad¹, datos actuales de volumen de comercio por países y además el criterio personal de la propia autora del presente estudio. Así, entre ellos se encontrarán algunos de sus tradicionales socios comerciales y también países de reciente incorporación a la Unión económica y/o monetaria. De los de reciente incorporación se han escogido dos, Hungría y Rumanía. La elección de estos dos atiende a distintas razones: Hungría es un país con un tejido productivo muy similar al de Castilla y León, por lo que es razonable pensar que pueda ser uno de los competidores de la región pese a su tardía adhesión a la UE. Rumanía se ha escogido para analizar si, en general, los países de aún más reciente incorporación suponen o no una competencia directa al comercio de la Comunidad.

¹ Análisis de pautas y tendencias en el comercio exterior de castilla y león: sectores competitivos y diversificación geográfica, realizado por: M^a Araceli Rodríguez López y M^a Isabel Campos López

Una vez seleccionados los países objeto de estudio, el objetivo de esta segunda parte será conocer cuáles son aquellos conjuntos de bienes y servicios en los que la Comunidad es más competitiva, es decir, dónde obtiene ventaja comparativa revelada y para ello se analizará el comercio basado en el intercambio de productos de diferentes industrias, que Castilla y León mantiene con los países elegidos.

En la tercera y última parte del trabajo se analizará el comercio desde una perspectiva diferente y para ello se escogerán las secciones arancelarias que mayor volumen de operaciones registren. En este caso, y a diferencia del bloque anterior, no se seleccionan países sino secciones arancelarias y dentro de éstas se analizarán todos los países de la Unión Europea de los 17.

Así, esta parte del estudio estará más enfocada a analizar el grado de comercio intraindustrial de la Comunidad Autónoma en cada una de las secciones arancelarias escogidas. Este otro tipo de comercio refleja las relaciones comerciales entre países o regiones basadas en el intercambio de productos pertenecientes a un mismo sector o sección.

CAPÍTULO 1: ÁMBITO ECONÓMICO GENERAL

Como se ha comentado anteriormente, el objetivo de esta parte del trabajo es llevar a cabo un estudio pormenorizado de los principales indicadores económicos de los diferentes países que componen la Unión Europea, haciendo especial hincapié en España y en nuestra Comunidad Autónoma. El análisis de dichos indicadores permitirá obtener una visión conjunta de la situación actual y del entorno en el que la Comunidad realiza las transacciones comerciales, tanto con los socios comerciales principales como con otros miembros de la UE27.

Para comenzar con el análisis, es interesante conocer cuáles son las densidades de población de cada uno de los países que integran la UE28 y en concreto la situación española y castellano-leonesa. En la tabla 1.1. se observa que la población española representa el 9,24% del total de la UE28 y Castilla y León en concreto el 0,49%. Para poder seguir analizando las densidades demográficas en los demás países integrantes de la unión hay que detenerse en la tabla 1.2. A través de ella se concluye cuáles son los países de la UE28 más poblados y lo que representan porcentualmente sobre el total: Alemania (15,9%), Francia (12,9%), Reino Unido (12,6%), Italia (11,8%), España (9,24%) y por último Polonia (7,62%). Así, sólo estos seis países representan más del 70% de la población total de la UE28 la cual ascendió en el año 2013 a 505.665.739 personas. Los países restantes, en general, representan cada uno un uno por ciento o menos sobre el total poblacional del conjunto de la UE28.

Otro de los indicadores utilizados y que se puede consultar a través de la tabla 1.2. es la renta per cápita dada su correlación con la calidad de vida y su común uso para estimar la riqueza económica de un país. Los países que no superan la renta per cápita media de la UE28 son los siguientes: Grecia, Portugal, España, y los trece países incorporados a partir del año 2004. Hay que señalar que no todos ellos se encuentran en los mismos niveles de PIB per cápita, así por ejemplo, España no supera la media de la UE28 por cuestión de décimas y otros países de

esa misma lista, como el caso de Bulgaria, lo separan de dicha media cerca de los cincuenta puntos.

Por último, también se puede ver gracias a los datos de la tabla 1.2. cuáles son los países más inflacionistas y más saneados en lo referente a las cuentas públicas del país. El más inflacionista de toda la UE28 en el año 2013 ha sido Estonia, no obstante no ha sido el único, también se han situado por encima de la media de los veintiocho Croacia, Holanda, Finlandia, Reino Unido y Austria. En el lado opuesto se encuentran países como Grecia, Chipre, Dinamarca, Portugal o Suecia entre otros, los cuales están muy por debajo de la media de la UE28. Respecto a qué países son los que más deuda pública presentan Grecia está a la cabeza seguida por Italia, España, Francia, Portugal, Bélgica e Irlanda, todos ellos superan la media de la Unión Europea de los veintiocho la cual se sitúa en torno a los 87 puntos básicos.

En la tabla 1.3. se refleja la tasa de desempleo registrada en cada país. La tasa media de paro en la UE28 se sitúa alrededor del 10% de la población, los países que superan esta media en los últimos años son: Bulgaria, Estonia, Irlanda, Grecia, España, Croacia, Letonia, Lituania, Hungría, Portugal y Eslovaquia. Nuevamente se ve que la mayoría de los casos se corresponden con los países de más tardía incorporación a la Unión Europea, como ocurría con la renta per cápita. En este caso no es de extrañar que entre esta lista de países se encuentren España, Grecia, Irlanda y Portugal dado que éstos han pasado por diferentes reformas laborales que han propiciado que en los últimos años la tasa de desempleo se disparase. Dichas reformas laborales se llevaron a cabo como respuesta a diferentes tipos de rescate (financiero, bancario, etc.). La Comunidad castellano-leonesa² también estaría incluida dentro de esta lista de países ya que también supera la tasa media de desempleo.

² Castilla y León también supera la tasa media de desempleo de la UE28. Ver tabla 1.7.

A través de las tablas 1.4. y 1.5. se puede ver lo referente al comercio exterior de España y en concreto de la región de Castilla y León. En el último año para el que disponemos de datos, el 2012, tanto el saldo comercial nacional como el castellano-leonés es superavitario, es decir, las exportaciones son superiores a las importaciones. Las tasas de cobertura tanto para España como para Castilla y León en particular, nos indican que los pagos efectuados por importaciones quedan cubiertos por los ingresos por exportaciones. Luego se encuentran en una posición comercial favorable.

A continuación, el estudio se centra en las exportaciones e importaciones de la Comunidad Autónoma de forma más desagregada, es decir, por provincias, tabla 1.6. Según recoge esta tabla, la provincia de Valladolid es la que registra para todos los años los saldos más deficitarios de la Comunidad, empeorando éstos a medida que se suceden los años, al igual que ocurre con su tasa de cobertura. No obstante, es la provincia que mayores volúmenes tanto de exportaciones como importaciones registra tradicionalmente, lo que hace convertir a dicho saldo en deficitario es la superioridad de las importaciones frente a las exportaciones. Así, para el año 2012 las importaciones y las exportaciones de dicha provincia suponían más del 55% y del 31,5% de las totales de la Comunidad, respectivamente. En el caso contrario se encuentra la provincia de Palencia para la cual el saldo comercial para todos los años es el más superavitario de todas las provincias de la Comunidad, lo mismo sucede con su tasa de cobertura.

Por último, es necesario hacer referencia en esta parte del trabajo a cuáles son los productos que tradicionalmente han constituido la mayor parte del comercio exterior de Castilla y León. En la tabla 1.8. se han representado los flujos comerciales de la Comunidad para los años 2009 a 2010. Como se puede observar a través de la misma, el mayor volumen de exportaciones e importaciones de productos para todos los años analizados se concentra en la sección 17, MATERIAL DE TRANSPORTE, correspondiéndose con un 35% y un 32% sobre las importaciones y exportaciones totales, respectivamente. A esta sección le siguen

de cerca la 16, MÁQUINAS Y APARATOS, MATERIAL ELÉCTRICO y la 06, Productos de las industrias químicas y conexas. Las importaciones e exportaciones de la primera de ellas suponen el 21,4% y el 13,2 % sobre el total. En el caso de la sección 06, los porcentajes varían un poco con respecto a la sección 16, el volumen de las importaciones es mayor; 17,8%, y el de las exportaciones menor; 13,9%.

Estas tres son las secciones que recogen mayor volumen tanto de importaciones como de exportaciones, no obstante no son las únicas relevantes.

Así, también son relevantes en el comercio de la Comunidad la sección 07, MATERIAS PLASTICAS Y SUS MANUFACTURAS, la 15; Metales comunes y sus manufacturas, la 01; Animales vivos y productos del reino animal y la 02; Productos del reino vegetal. Pese a no alcanzar los altos volúmenes de flujos comerciales como recogían las secciones anteriores, también se consideran fundamentales para la actividad económica de Castilla y León.

En definitiva, de veintidós secciones arancelarias existentes son siete las que actúan como los pilares básicos del comercio exterior de la Comunidad de Castilla y León: 17; MATERIAL DE TRANSPORTE, 16; Máquinas y aparatos, material eléctrico, 06; Productos de las industrias químicas y conexas, 15; METALES COMUNES Y SUS MANUFACTURASy 07; MATERIAS PLASTICAS Y SUS MANUFACTURAS, 01; Animales vivos y productos del reino animal y la 02; Productos del reino vegetal.

TABLA 1.1: Población y PIB

	Castilla y León					
	2.008	2.009	2.010	2.011	2.012	2.013
Población	2.557.330,000	2.563.521,000	2.559.515,000	2.558.463,000	2.546.078,000	2.519.875
PIB (Millones de €)	59.968	57.673	58.993	60.898	61.109	61.090
Tasa de crec. PIB	0,6	-3,5	0,5	0,7	1,2	-1,0

	España					
	2.008	2.009	2.010	2.011	2.012	2.013
Población	45.668.939	46.239.273	46.486.619	46.667.174	46.818.219	46.704.308
Tasa de crec. PIB	0,9	-3,8	-0,2	0,1	-1,6	-1,3

	UE17					
	2.008	2.009	2.010	2.011	2.012	2.013
Población	327.824.250	329.239.731	330.091.818	331.004.021	330.300.357	331.090.429
Tasa de crec. PIB	0,4	-4,4	2,0	1,6	-0,7	-0,4

	UE28					
	2.008	2.009	2.010	2.011	2.012	2.013
Población	500.428.923	502.206.401	503.402.952	504.990.610	504.582.506	505.665.739
Tasa de crec. PIB	0,4	-4,5	2,0	1,7	-0,4	0,1

Fuente: Eurostat

TABLA 1.2: Indicadores de la estructura económica en los países de la UE28 y en España.

	Alemania						
	2.007	2.008	2.009	2.010	2.011	2.012	2.013
Población	82.314.906	82.217.837	82.002.356	81.802.257	81.751.602	80.327.900	80.523.746
PIB per cápita PPA (UE27=100)	116	116	115	120	123	123	
Crecimiento PIB real	3,3	1,1	-5,1	4	3,3	0,7	0,4
Inflación (s/ IPC armonizados)	2,3	2,8	0,2	1,2	2,5	2,1	1,6
Déficit (-) / Superávit (+) Público (% PIB)	0,2	-0,1	-3,1	-4,2	-0,8	0,1	0
Deuda Pública (% PIB)	65,2	66,8	74,5	82,5	80	81	

	Austria						
	2.007	2.008	2.009	2.010	2.011	2.012	2.013
Población	8.282.984	8.318.592	8.355.260	8.375.290	8.404.252	8.408.121	8.451.860
PIB per cápita PPA (UE27=100)	124	125	126	127	129	130	
Crecimiento PIB real	3,7	1,4	-3,8	1,8	2,8	0,9	
Inflación (s/ IPC armonizados)	2,2	3,2	0,4	1,7	3,6	2,6	2,1
Déficit (-) / Superávit (+) Público (% PIB)	-0,9	-0,9	-4,1	-4,5	-2,5	-2,6	-1,5
Deuda Pública (% PIB)	60,2	63,8	69,2	72,3	72,8	74	

	Bélgica						
	2.007	2.008	2.009	2.010	2.011	2.012	2.013
Población	10.584.534	10.666.866	10.753.080	10.839.905	11.000.638	11.094.850	11.161.642
PIB per cápita PPA (UE27=100)	116	116	118	121	120	120	
Crecimiento PIB real	2,9	1	-2,8	2,3	1,8	-0,1	
Inflación (s/ IPC armonizados)	1,8	4,5	0,0	2,3	3,4	2,6	1,2
Déficit (-) / Superávit (+) Público (% PIB)	-0,1	-1	-5,6	-3,8	-3,8	-4,1	-2,6
Deuda Pública (% PIB)	84	89,2	95,7	95,7	98	99,8	

Fuente: Eurostat

TABLA 1.2: Continuación

	Dinamarca						
	2.007	2.008	2.009	2.010	2.011	2.012	2.013
Población	5.447.084	5.475.791	5.511.451	5.534.738	5.560.628	5.580.516	5.602.628
PIB per cápita PPA (UE27=100)	123	125	124	128	126	126	
Crecimiento PIB real	1,6	-0,8	-5,7	1,4	1,1	-0,4	
Inflación (s/ IPC armonizados)	1,7	3,6	1,1	2,2	2,7	2,4	0,5
Déficit (-) / Superávit (+) Público (% PIB)	4,8	3,2	-2,7	-2,5	-1,9	-3,8	-0,8
Deuda Pública (% PIB)	27,1	33,4	40,7	42,7	46,4	45,4	

	Finlandia						
	2.007	2.008	2.009	2.010	2.011	2.012	2.013
Población	5.276.955	5.300.484	5.326.314	5.351.427	5.375.276	5.401.267	5.426.674
PIB per cápita PPA (UE27=100)	118	119	115	114	116	115	
Crecimiento PIB real	5,3	0,3	-8,5	3,4	2,8	-1	
Inflación (s/ IPC armonizados)	1,6	3,9	1,6	1,7	3,3	3,2	2,2
Déficit (-) / Superávit (+) Público (% PIB)	5,3	4,4	-2,5	-2,5	-0,7	-1,8	-2,1
Deuda Pública (% PIB)	35,2	33,9	43,5	48,7	49,2	53,6	

	Francia						
	2.007	2.008	2.009	2.010	2.011	2.012	2.013
Población	63.645.065	64.007.193	64.350.226	64.658.856	64.978.721	65.287.861	65.633.194
PIB per cápita PPA (UE27=100)	108	107	109	109	109	109	
Crecimiento PIB real	2,3	-0,1	-3,1	1,7	2	0	
Inflación (s/ IPC armonizados)	1,6	3,2	0,1	1,7	2,3	2,2	1,0
Déficit (-) / Superávit (+) Público (% PIB)	-2,7	-3,3	-7,5	-7	-5,2	-4,9	-4,3
Deuda Pública (% PIB)	64,2	68,2	79,2	82,4	85,8	90,2	

Fuente: Eurostat

TABLA 1.2: Continuación

	Grecia							
	2.007	2.008	2.009	2.010	2.011	2.012	2.013	2.014
Población	11.143.780	11.182.224	11.190.654	11.183.516	11.123.392	11.123.034	11.062.508	
PIB per cápita PPA (UE27=100)	90	93	94	88	80	75		
Crecimiento PIB real	3,5	-0,2	-3,1	-4,9	-7,1	-6,4	-3,9	-0,3
Inflación (s/ IPC armonizados)	3,0	4,2	1,3	4,7	3,1	1,0	-0,9	
Déficit (-) / Superávit (+) Público (% PIB)	-6,81	-9,93	-15,65	-11,01	-9,64	-8,93	-12,70	-2,49
Deuda Pública (% PIB)	107,23	112,90	129,69	148,33	170,31	157,20	175,06	177,74

	Holanda							
	2.007	2.008	2.009	2.010	2.011	2.012	2.013	2.014
Población	16.357.992	16.405.399	16.485.787	16.574.989	16.655.799	16.730.348	16.779.575	
PIB per cápita PPA (UE27=100)	132	134	132	130	129	128		
Crecimiento PIB real	3,9	1,8	-3,7	1,5	0,9	-1,2		
Inflación (s/ IPC armonizados)	1,6	2,2	1,0	0,9	2,5	2,8	2,6	
Déficit (-) / Superávit (+) Público (% PIB)	0,2	0,5	-5,6	-5,1	-4,3	-4,1	-2,5	
Deuda Pública (% PIB)	45,3	58,5	60,8	63,4	65,7	71,3		

	Irlanda							
	2.007	2.008	2.009	2.010	2.011	2.012	2.013	2.014
Población	4.340.118	4.457.765	4.521.322	4.549.428	4.570.881	4.582.707	4.591.087	
PIB per cápita PPA (UE27=100)	146	132	129	129	129	129		
Crecimiento PIB real	5	-2,2	-6,4	-1,1	2,2	0,2		
Inflación (s/ IPC armonizados)	2,9	3,1	-1,7	-1,6	1,2	1,9	0,5	
Déficit (-) / Superávit (+) Público (% PIB)	0,16	-7,38	-13,67	-30,61	-13,05	-8,06	-7,02	-4,71
Deuda Pública (% PIB)	24,86	44,16	64,43	91,19	104,07	117,40	123,74	121,87

Fuente: Eurostat

TABLA 1.2: Continuación

	Italia							
	2.007	2.008	2.009	2.010	2.011	2.012	2.013	2.014
Población	58.223.744	58.652.875	59.000.586	59.190.143	59.364.690	59.394.207	59.685.227	
PIB per cápita PPA (UE27=100)	104	104	104	103	102	101		
Crecimiento PIB real	1,7	-1,2	-5,5	1,7	0,5	-2,5		
Inflación (s/ IPC armonizados)	2.0	3.5	0.8	1.6	2.9	3.3	1.3	
Déficit (-) / Superávit (+) Público (% PIB)	-1,59	-2,67	-5,42	-4,38	-3,62	-2,90	-2,83	-2,74
Deuda Pública (% PIB)	103,30	106,11	116,49	119,41	120,70	126,97	132,63	134,30

	Luxemburgo							
	2.007	2.008	2.009	2.010	2.011	2.012	2.013	2.014
Población	476.187	483.799	493.500	502.066	511.840	524.853	537.039	
PIB per cápita PPA (UE27=100)	275	264	253	263	266	263		
Crecimiento PIB real	6,6	-0,7	-5,6	3,1	1,9	-0,2		
Inflación (s/ IPC armonizados)	2.7	4.1	0.0	2.8	3.7	2.9	1.7	
Déficit (-) / Superávit (+) Público (% PIB)	3,7	3,2	-0,7	-0,8	0,2	0	0,1	
Deuda Pública (% PIB)	6,7	14,4	15,5	19,5	18,7	21,7		

	Portugal							
	2.007	2.008	2.009	2.010	2.011	2.012	2.013	2.014
Población	10.532.588	10.553.339	10.563.014	10.573.479	10.572.721	10.542.398	10.487.289	
PIB per cápita PPA (UE27=100)	79	78	80	80	77	76		
Crecimiento PIB real	2,4	0	-2,9	1,9	-1,3	-3,2		
Inflación (s/ IPC armonizados)	2.4	2.7	-0,9	1.4	3.6	2.8	0.4	
Déficit (-) / Superávit (+) Público (% PIB)	-3,21	-3,70	-10,17	-9,85	-4,31	-6,46	-4,97	-3,95
Deuda Pública (% PIB)	68,38	71,69	83,70	93,99	108,25	124,08	128,95	130,81

Fuente: Eurostat

TABLA 1.2: Continuación

	Reino Unido						
	2.007	2.008	2.009	2.010	2.011	2.012	2.013
Población	61.073.279	61.571.647	62.042.343	62.510.197	63.022.532	63.495.303	63.896.071
PIB per cápita PPA (UE27=100)	118	114	112	108	105	106	
Crecimiento PIB real	3,4	-0,8	-5,2	1,7	1,1	0,3	1,9
Inflación (s/ IPC armonizados)	2,3	3,6	2,2	3,3	4,5	2,8	2,6
Déficit (-) / Superávit (+) Público (% PIB)	-2,8	-5	-11,4	-10	-7,6	-6,1	-5,8
Deuda Pública (% PIB)	43,7	51,9	67,1	78,4	84,3	88,7	

	Suecia						
	2.007	2.008	2.009	2.010	2.011	2.012	2.013
Población	9.113.257	9.182.927	9.256.347	9.340.682	9.415.570	9.482.855	9.555.893
PIB per cápita PPA (UE27=100)	125	124	120	124	125	126	
Crecimiento PIB real	3,3	-0,6	-5	6,6	2,9	0,9	
Inflación (s/ IPC armonizados)	1,7	3,3	1,9	1,9	1,4	0,9	0,4
Déficit (-) / Superávit (+) Público (% PIB)	3,6	2,2	-0,7	0,3	0,2	-0,6	-1,1
Deuda Pública (% PIB)	40,2	38,8	42,6	39,4	38,6	38,2	

	España							
	2.007	2.008	2.009	2.010	2.011	2.012	2.013	2.014
Población	4.4784.666	45.668.939	46.239.273	46.486.619	46.667.174	46.818.219	46.704.308	
PIB per cápita PPA (UE27=100)	105	104	103	99	96	96		
Crecimiento PIB real	3,5	0,9	-3,8	-0,2	0,1	-1,6	-1,3	
Inflación (s/ IPC armonizados)	2,8	4,1	-0,2	2,0	3,1	2,4	1,5	
Déficit (-) / Superávit (+) Público (% PIB)	1,97	-4,51	-11,12	-9,62	-9,56	-10,62	-7,08	-5,54
Deuda Pública (% PIB)	36,30	40,17	53,98	61,66	70,48	85,96	93,91	98,35

Fuente: Eurostat

TABLA 1.2: Continuación

	UE17						
	2.007	2.008	2.009	2.010	2.011	2.012	2.013
Población	325.853.528	327.824.250	329.239.731	330.091.818	331.004.021	330.300.357	331.125.862
PIB per cápita PPA (UE27=100)	109	109	109	109	109	108	
Crecimiento PIB real	3	0,4	-4,4	2	1,6	-0,7	-0,4
Inflación (s/ IPC armonizados)	2.1	3.3	0.3	1.6	2.7	2.5	1.4
Déficit (-) / Superávit (+) Público (% PIB)	-0,7	-2,1	-6,4	-6,2	-4,1	-3,7	-3,1
Deuda Pública (% PIB)	-0,7	-2,1	-6,4	-6,2	-4,1	-3,7	-3,1

	UE28						
	2.007	2.008	2.009	2.010	2.011	2.012	2.013
Población	498.408.547	500.428.923	50.2206.401	50.3402.952	50.4990.610	50.4582.506	50.5665.739
PIB per cápita PPA (UE27=100)	100	100	100	100	100	100	
Crecimiento PIB real	3.2	0.4	-4,5	2.0	1.6	-0,4	0.1
Inflación (s/ IPC armonizados)	2.4	3.7	1.0	2.1	3.1	2.6	1.5
Déficit (-) / Superávit (+) Público (% PIB)	-0,9	-2,4	-6,9	-6,5	-4,4	-3,9	-3,3
Deuda Pública (% PIB)	58.8	62.0	74.4	79.9	82.4	85.2	87.1

	Hungria						
	2.007	2.008	2.009	2.010	2.011	2.012	2.013
Población	10.066.158	10.045.401	10.030.975	10.014.324	9.985.722	9.931.925	9.908.798
PIB per cápita PPA (UE27=100)	62	64	65	66	67	67	
Crecimiento PIB real	0,1	0,9	-6,8	1,1	1,6	-1,7	
Inflación (s/ IPC armonizados)	7.9	6.0	4.0	4.7	3.9	5.7	1.7
Déficit (-) / Superávit (+) Público (% PIB)	-5,1	-3,7	-4,6	-4,3	4,3	-2,1	-2,2
Deuda Pública (% PIB)	67	73	79,8	82,2	82,1	79,8	

Fuente: Eurostat

TABLA 1.2: Continuación

	Malta						
	2.007	2.008	2.009	2.010	2.011	2.012	2.013
Población	405.616	407.832	410.926	414.027	414.989	417.546	421.364
PIB per cápita PPA (UE27=100)	78	81	84	87	86	86	
Crecimiento PIB real	4,1	3,9	-2,8	3,3	1,7	0,9	
Inflación (s/ IPC armonizados)	0,7	4,7	1,8	2,0	2,5	3,2	1,0
Déficit (-) / Superávit (+) Público (% PIB)	-2,3	-4,6	-3,7	-3,5	-2,7	-3,3	-2,8
Deuda Pública (% PIB)	60,7	60,9	66,5	66,8	69,5	71,3	

	Chipre						
	2.007	2.008	2.009	2.010	2.011	2.012	2.013
Población	757.916	776.333	796.930	819.140	839.751	862.011	865.878
PIB per cápita PPA (UE27=100)	94	100	100	97	94	92	
Crecimiento PIB real	1,5	1,0	3,0	1,1	3,2	2,3	
Inflación (s/ IPC armonizados)	2,2	4,4	0,2	2,6	3,5	3,1	0,4
Déficit (-) / Superávit (+) Público (% PIB)	3,5	0,9	-6,1	-5,3	-6,3	-6,4	-5,4
Deuda Pública (% PIB)	58,8	48,9	58,5	61,3	71,5	86,6	

	República Checa						
	2.007	2.008	2.009	2.010	2.011	2.012	2.013
Población	10.254.233	10.343.422	10.425.783	10.462.088	10.486.731	10.505.445	10.516.125
PIB per cápita PPA (UE27=100)	83	81	83	81	81	81	
Crecimiento PIB real	5,1	3,6	-1,9	1,3	0,4	-2,4	
Inflación (s/ IPC armonizados)	3,0	6,3	0,6	1,2	2,1	3,5	1,4
Déficit (-) / Superávit (+) Público (% PIB)	-0,7	-2,2	-5,8	-4,7	-3,2	-4,2	-1,5
Deuda Pública (% PIB)	27,9	28,7	34,6	38,4	41,4	46,2	

Fuente: Eurostat

TABLA 1.2: Continuación

	Polonia						
	2.007	2.008	2.009	2.010	2.011	2.012	2.013
Población	38.125.479	38.115.641	38.135.876	38.167.329	38.529.866	38.538.447	38.533.299
PIB per cápita PPA (UE27=100)	55	56	61	63	65	67	
Crecimiento PIB real	6,8	5,1	1,6	3,9	4,5	1,9	
Inflación (s/ IPC armonizados)	2,6	4,2	4,0	2,7	3,9	3,7	0,8
Déficit (-) / Superávit (+) Público (% PIB)	-1,9	-3,7	-7,5	-7,8	-5,1	-3,9	-4,3
Deuda Pública (% PIB)	45	47,1	50,9	54,9	56,2	55,6	

	Estonia						
	2.007	2.008	2.009	2.010	2.011	2.012	2.013
Población	1.342.920	1.338.440	1.335.740	1.333.290	1.329.660	1.325.217	1.324.814
PIB per cápita PPA (UE27=100)	70	69	64	64	69	71	
Crecimiento PIB real	7,5	-4,2	-14,1	2,6	9,6	3,9	
Inflación (s/ IPC armonizados)	6,7	10,6	0,2	2,7	5,1	4,2	3,2
Déficit (-) / Superávit (+) Público (% PIB)	2,4	-3	-2	0,2	1,1	-0,2	-0,2
Deuda Pública (% PIB)	3,7	4,5	7,1	6,7	6,1	9,8	

	Lituania						
	2.007	2.008	2.009	2.010	2.011	2.012	2.013
Población	3.249.983	3.212.605	3.183.856	3.141.976	3.052.588	3.003.641	2.971.905
PIB per cápita PPA (UE27=100)	62	64	58	62	68	72	
Crecimiento PIB real	9,8	2,9	-14,8	1,6	6,0	3,7	3,3
Inflación (s/ IPC armonizados)	5,8	11,1	4,2	1,2	4,1	3,2	1,2
Déficit (-) / Superávit (+) Público (% PIB)	-1,0	-3,3	-9,4	-7,2	-5,5	-3,2	-2,2
Deuda Pública (% PIB)	16,8	15,5	29,3	37,8	38,3	40,5	

Fuente: Eurostat

TABLA 1.2: Continuación

	Letonia						
	2.007	2.008	2.009	2.010	2.011	2.012	2.013
Población	2.208.840	2.191.810	2.162.834	2.120.504	2.074.605	2.044.813	2.023.825
PIB per cápita PPA (UE27=100)	57	59	54	55	60	64	
Crecimiento PIB real	10.0	-2.8	-17.7	-1.3	5.3	5.2	4.1
Inflación (s/ IPC armonizados)	10.1	15.3	3.3	-1.2	4.2	2.3	0.0
Déficit (-) / Superávit (+) Público (% PIB)	-0.7	-4.4	-9.2	-8.2	-3.5	-1.3	-1.0
Deuda Pública (% PIB)	9	19,8	36,9	44,4	41,9	40,6	

	Eslovenia						
	2.007	2.008	2.009	2.010	2.011	2.012	2.013
Población	2.010.377	2.010.269	2.032.362	2.046.976	2.050.189	2.055.496	2.058.821
PIB per cápita PPA (UE27=100)	89	91	86	84	84	84	
Crecimiento PIB real	7.0	3.4	-7,9	1.3	0.7	-2.5	-1,1
Inflación (s/ IPC armonizados)	3.8	5.5	0.9	2.1	2.1	2.8	1.9
Déficit (-) / Superávit (+) Público (% PIB)	0.0	-1,9	-6,3	-5,9	-6,4	-4,0	-14,7
Deuda Pública (% PIB)	23,1	22	35,2	38,7	47,1	54,4	

	Eslovaquia						
	2.007	2.008	2.009	2.010	2.011	2.012	2.013
Población	5.373.180	5.376.064	5.382.401	5.390.410	5.392.446	5.404.322	5.410.836
PIB per cápita PPA (UE27=100)	68	73	73	74	75	76	
Crecimiento PIB real	10.5	5.8	-4,9	4.4	3.0	1.8	0.9
Inflación (s/ IPC armonizados)	1.9	3.9	0.9	0.7	4.1	3.7	1.5
Déficit (-) / Superávit (+) Público (% PIB)	-1,8	-2,1	-8,0	-7,5	-4,8	-4,5	-2,8
Deuda Pública (% PIB)	29,6	27,9	35,6	41	43,4	52,4	

Fuente: Eurostat

TABLA 1.2: Continuación

	Croacia						
	2.007	2.008	2.009	2.010	2.011	2.012	2.013
Población	4.313.530	4.311.967	4.309.796	4.302.847	4.289.857	4.275.984	4.262.140
PIB per cápita PPA (UE27=100)	61	63	62	59	61	62	
Crecimiento PIB real	5.1	2.1	-6,9	-2,3	-0,2	-2,2	-0,9
Inflación (s/ IPC armonizados)	2.7	5.8	2.2	1.1	2.2	3.4	2.3
Déficit (-) / Superávit (+) Público (% PIB)	-1,9	-1,9	-5,4	-6,4	-7,8	-5,0	-4,9
Deuda Pública (% PIB)	33.3	30.0	36.6	45.0	52.0	55.9	67.1

	Rumania						
	2.007	2.008	2.009	2.010	2.011	2.012	2.013
Población	21.130.503	20.635.460	20.440.290	20.294.683	20.199.059	20.095.996	20.020.074
PIB per cápita PPA (UE27=100)	42	47	47	48	48	50	
Crecimiento PIB real	6.3	7.3	-6,6	-1,1	2,3	0,6	3,5
Inflación (s/ IPC armonizados)	4.9	7.9	5.6	6.1	5.8	3.4	3.2
Déficit (-) / Superávit (+) Público (% PIB)	-2,9	-5,7	-9,0	-6,8	-5,5	-3,0	-2,3
Deuda Pública (% PIB)	12.8	13.4	23.6	30.5	34.7	38.0	38.4

	Bulgaria						
	2.007	2.008	2.009	2.010	2.011	2.012	2.013
Población	7.572.673	7.518.002	7.467.119	7.421.766	7.369.431	7.327.224	7.284.552
PIB per cápita PPA (UE27=100)	40	44	44	44	47	47	
Crecimiento PIB real	6.4	6.2	-5,5	0,4	1,8	0,6	0,9
Inflación (s/ IPC armonizados)	7.6	12.0	2.5	3.0	3.4	2.4	0.4
Déficit (-) / Superávit (+) Público (% PIB)	1.2	1.7	-4,3	-3,1	-2,0	-0,8	-1,5
Deuda Pública (% PIB)	17.2	13.7	14.6	16.2	16.3	18.4	18.9

Fuente: Eurostat

TABLA 1.3: Tasa de desempleo en la UE28

TASA DE DESEMPLEO	2002	2003	2004	2005	2006	2007	2008	2009	2010	2011	2012
Bélgica	7	7,4	8	8,3	8,4	8,1	7,6	7,5	7,7	7,8	7,7
Bulgaria	18	17,2	14,7	12	10,4	8,6	7,1	6,5	7,5	9,4	11,3
R. Checa	8,1	7,7	7,8	8	7,8	6,8	5,6	5,5	6,1	6,9	7
Dinamarca	4,5	4,8	5,2	5,2	4,7	4,2	3,7	4,4	5,6	7	7,5
Alemania	8,2	8,8	9,7	10,5	10,7	10,1	8,8	8	7,5	6,9	6,2
Estonia	12,2	11	10	9,2	7,8	6,1	5,3	8	12	14,4	13,2
Irlanda	4,2	4,3	4,5	4,5	4,5	4,5	5,2	7,7	10,7	13,5	14,4
Grecia	10,7	10,2	10,2	10	9,8	9	8,3	8,5	9,9	13,2	18,2
España	11,2	11,1	11,2	10,5	9,5	8,6	9,4	12,6	16,5	19,9	22,3
Francia	8,5	8,5	8,8	9,2	9,3	9	8,5	8,6	9	9,6	9,9
Croacia	15,6	15	14,3	13,6	12,7	11,3	9,8	9	9,8	11,5	13,8
Italia	9,2	8,6	8,3	8,1	7,5	6,9	6,5	6,9	7,6	8,2	9,2
Chipre	4,1	3,9	4,1	4,7	4,8	4,6	4,1	4,3	5,1	6,6	8,7
Letonia	13,4	12,5	12	11,1	9,6	7,7	6,9	10,4	14,8	17,7	16,9
Lituania	15,9	14,7	12,7	10,9	8,7	6,2	5,3	8	12,5	15,7	15,6
Luxemburgo	2,2	2,8	3,8	4,5	4,7	4,5	4,6	4,7	4,9	4,8	4,8
Hungría	5,8	5,6	5,8	6,3	6,9	7,3	7,5	8,4	9,7	10,7	11
Malta	7,3	7,6	7,5	7,3	7	6,8	6,5	6,5	6,6	6,8	6,6
P.Bajos	2,9	3,3	4,1	4,8	4,9	4,4	3,7	3,5	3,8	4,2	4,7
Austria	3,8	4	4,5	4,8	5	4,8	4,3	4,3	4,3	4,4	4,3
Polonia	18,1	19,4	19,6	18,9	17	13,9	10,2	8,3	8,3	9,2	9,8
Portugal	4,9	5,8	6,8	7,7	8,2	8,7	8,7	9,3	10,4	11,9	13,6
Rumanía	6,9	6,9	7,4	7,3	7,5	6,9	6,5	6,4	6,6	7,2	7,2
Eslovenia	6,4	6,4	6,5	6,5	6,3	5,8	5,1	5	5,9	7,1	8,1
Eslovaquia	19,1	18,7	18,3	17,5	16,1	13,7	11,4	11	12,1	13,4	14
Finlandia	9,3	9,1	9	8,7	8,3	7,6	7	7,2	7,7	8,1	8
Suecia	5,8	6,1	6,6	7,2	7,4	7	6,5	6,9	7,7	8,2	8,1
Reino Unido	5,2	5	4,9	4,8	5	5,2	5,4	6,2	7	7,8	7,9

Fuente: Eurostat

Tabla 1.4: Exportaciones e importaciones Castilla y León

Año	Exportaciones	Importaciones	Saldo comercial	Tasa Cobertura
2006	9.091.694	9.003.478	88.216	101,0
2007	9.768.961	9.709.600	59.361	100,6
2008	9.621.689	9.019.846	601.843	106,7
2009	9.360.230	7.861.659	1.498.571	119,1
2010	10.400.682	9.017.740	1.382.942	115,3
2011	12.022.706	10.356.497	1.666.209	116,1
2012	11.877.542	10.877.635	999.907	109,2
2013	12.541.515	10.742.673	1.798.842	116,7

Fuente: AEAT, Dpto. de Aduanas e Impuestos Especiales.

Tabla 1.5: Exportaciones e importaciones España

Año	Exportaciones	Importaciones	Saldo comercial	Tasa Cobertura
2008	283.387.764,400	189.227.851,40	94.159.913,000	149,7600709
2009	206.116.174,500	159.889.550,20	46.226.624,300	128,9115982
2010	240.055.850,100	186.780.070,60	53.275.779,500	128,5232677
2011	263.140.740,700	215.230.370,70	47.910.370,000	122,2600416
2012	257.945.631,000	226.114.594,00	31.831.037,000	114,0773917

Fuente: INE

TABLA 1.6: Comercio Exterior de Castilla y León por provincias

(Miles de Euros)	2007				2008			
	M	X	Saldo	T. Cobertura	M	X	Saldo	T. Cobertura
Avila	118.998	209.551	90.553	176,1	105.304	192.106	86.802	182,4
Burgos	2.175.320	2.309.529	134.209	106,2	2.241.761	2.362.894	121.134	105,4
León	481.480	799.696	318.216	166,1	452.573	697.820	245.247	154,2
Palencia	236.378	1.636.692	1.400.314	692,4	273.984	1.717.402	1.443.419	626,8
Salamanca	564.379	536.179	-28.200	95,0	771.041	613.732	-157.309	79,6
Segovia	255.942	202.493	-53.449	79,1	234.565	216.333	-18.232	92,2
Soria	203.664	334.491	130.827	164,2	212.122	317.528	105.406	149,7
Valladolid	5.521.647	3.618.860	-1.902.787	65,5	4.550.560	3.380.992	-1.169.568	74,3
Zamora	151.791	121.469	-30.322	80,0	177.937	122.881	-55.056	69,1
Castilla y L	9.709.599	9.768.960	59.361	100,6	9.019.846	9.621.688	601.842	106,7

(Miles de Euros)	2009				2010			
	M	X	Saldo	T. Cobertura	M	X	Saldo	T. Cobertura
Avila	57.154	112.118	54.964	196,2	82.741	148.253	65.512	179,2
Burgos	1.965.366	2.314.457	349.091	117,8	1.933.216	2.513.125	579.909	130,0
León	354.371	732.814	378.443	206,8	444.968	878.621	433.653	197,5
Palencia	255.050	2.439.708	2.184.658	956,6	323.537	2.439.983	2.116.446	754,2
Salamanca	700.638	616.694	-83.944	88,0	727.587	564.829	-162.757	77,6
Segovia	235.518	191.910	-43.608	81,5	164.060	207.335	43.276	126,4
Soria	159.276	231.543	72.267	145,4	224.718	262.099	37.382	116,6
Valladolid	4.051.051	2.580.420	-1.470.631	63,7	4.953.473	3.219.420	-1.734.052	65,0
Zamora	83.234	140.566	57.332	168,9	163.441	167.016	3.574	102,2
Castilla y L	7.861.658	9.360.230	1.498.572	119,1	9.017.740	10.400.682	1.382.942	115,3

(Miles de Euros)	2011				2012			
	M	X	Saldo	T. Cobertura	M	X	Saldo	T. Cobertura
Avila	94.378	139.053	44.675	147,3	107.168	86.534	-20.635	80,7
Burgos	2.487.698	2.921.369	433.671	117,4	2.887.206	3.146.822	259.616	109,0
León	420.788	1.277.571	856.783	303,6	395.310	1.531.229	1.135.919	387,3
Palencia	361.809	2.210.802	1.848.993	611,0	313.038	1.978.666	1.665.628	632,1
Salamanca	633.282	904.603	271.321	142,8	643.887	733.850	89.964	114,0
Segovia	163.435	255.493	92.058	156,3	178.063	223.042	44.979	125,3
Soria	226.082	281.258	55.176	124,4	221.257	264.657	43.400	119,6
Valladolid	5.866.247	3.850.368	-2.015.879	65,6	6.065.385	3.763.440	-2.301.945	62,0
Zamora	102.779	182.188	79.409	177,3	66.322	149.302	82.981	225,1
Castilla y L	10.356.498	12.022.705	1.666.207	116,1	10.877.636	11.877.542	999.906	109,2

Fuente: Elaboración propia a partir de datos de la Dirección General de Estadística. Junta de Castilla y León.

(M: Importaciones; X: Exportaciones)

TABLA 1.7: Indicadores de Castilla y León

(% Variación anual)	CASTILLA Y LEÓN		
	2012	2013	2014
PIB	-1,2	-1,1	0,7
Tasa de Paro (%población activa)	19,7	21,7	21,5
Empleo	-4,2	-4,5	0,0
Déficit Público (signo -) Superávit (signo +) (% PIB)	-1,4	-1,27	-1,0
Deudapública(%)	13,80	15,20	17,37

Fuente: D. G. de Presupuestos y Estadística y Consejería de Hacienda de la Junta de Castilla y León

TABLA 1.8: Comercio de Castilla y León por secciones. Años 2009- 2010

Miles de Euros	2009				2010			
	Importaciones	Exportaciones	Saldo	Cobertura %	Importaciones	Exportaciones	Saldo	Cobertura %
01 ANIMALES VIVOS Y PRODUCTOS DEL REINO ANIMAL	308.765,6	356.638,4	47.873	115,5	347.782	419.459	71.677	120,6
02 PRODUCTOS DEL REINO VEGETAL	287.535,4	121.188,3	-166.347	42,1	313.330	143.163	-170.166	45,7
03 GRASAS Y ACEITES	27.098,1	5.638,3	-21.460	20,8	33.761	9.852	-23.909	29,2
04 PRODUCTOS DE LAS INDUSTRIAS ALIMENTARIAS	256.871,3	609.079,4	352.208	237,1	315.543	645.903	330.360	204,7
05 PRODUCTOS MINERALES	33.764,0	50.093,2	16.329	148,4	33.273	50.373	17.100	151,4
06 PRODUCTOS DE LAS INDUSTRIAS QUIMICAS Y CONEXAS	1.251.958,6	1.175.731,7	-76.227	93,9	1.153.081	1.257.555	104.474	109,1
07 MATERIAS PLASTICAS Y SUS MANUFACTURAS	555.889,9	484.092,7	-71.797	87,1	760.824	596.992	-163.831	78,5
08 PIELES, CUERO, PELETERIA Y SUS MANUFACTURAS	10.616,1	21.078,4	10.462	198,6	16.345	45.600	29.255	279,0
09 MADERA, CARBON VEGETAL, CORCHO....	93.931,9	90.983,4	-2.949	96,9	59.256	95.021	35.765	160,4
10 PASTAS DE MADERA U OTRAS MATERIAS CELULOSA	179.662,5	173.740,1	-5.922	96,7	183.920	202.127	18.207	109,9
11 MATERIAS TEXTILES Y SUS MANUFACTURAS	161.948,0	46.804,2	-115.144	28,9	143.328	50.640	-92.689	35,3
12 CALZADOS, SOMBRERERIA, PARAGUAS	13.474,3	1.063,5	-12.411	7,9	18.483	1.713	-16.770	9,3
13 MANUFACTURAS DE PIEDRA, YESO, CEMENTO	78.809,4	162.462,5	83.653	206,1	83.828	186.396	102.568	222,4
14 PERLAS, PIEDRAS PRECIOSAS, METALES PRECIOSOS..	3.550,1	1.030,4	-2.520	29,0	6.082	1.416	-4.667	23,3
15 METALES COMUNES Y SUS MANUFACTURAS	750.976,2	409.974,8	-341.001	54,6	837.427	600.346	-237.080	71,7
16 MAQUINAS Y APARATOS, MATERIAL ELECTRICO...	1.393.122,3	1.778.574,1	385.452	127,7	1.683.004	1.875.413	192.409	111,4
17 MATERIAL DE TRANSPORTE	2.257.667,1	3.555.895,1	1.298.228	157,5	2.791.018	3.896.031	1.105.013	139,6
18 INSTRUMENTOS Y APARATOS DE OPTICA	40.759,1	3.603,1	-37.156	8,8	49.176	4.685	-44.491	9,5
19 ARMAS Y MUNICIONES, SUS PARTES Y ACCESORIOS	6.379,0	41.690,6	35.312	653,6	10.081	32.450	22.369	321,9
20 MERCANCIAS Y PRODUCTOS DIVERSOS	112.501,7	54.513,6	-57.988	48,5	139.724	55.873	-83.852	40,0
21 OBJETOS DE ARTE...	1.221,6	163,3	-1.058	13,4	946	1.322	376	139,7
22 SIN CONSIGNACIÓN ASIGNADA	35.156,7	216.190,6	181.034	614,9	37.526	228.350	190.824	608,5
TOTAL	7.861.658,7	9.360.229,5	1.498.571	119,1	9.017.740	10.400.682	1.382.942	115,3

Fuente: Dirección General de Estadística. Junta de Castilla y León.

TABLA 1.8: Comercio de Castilla y León por secciones. Años 2011- 2012

Miles de Euros	2011				2012			
	Importaciones	Exportaciones	Saldo	Cobertura%	Importaciones	Exportaciones	Saldo	Cobertura%
01 ANIMALES VIVOS Y PRODUCTOS DEL REINO ANIMAL	348.600	475.606	127.005	136,4	256.346	558.078	301.732	217,7
02 PRODUCTOS DEL REINO VEGETAL	283.548	180.643	-102.904	63,7	321.669	179.274	-142.394	55,7
03 GRASAS Y ACEITES	51.251	17.920	-33.331	35,0	48.920	31.478	-17.442	64,3
04 PRODUCTOS DE LAS INDUSTRIAS ALIMENTARIAS	323.532	678.278	354.745	209,6	349.735	687.780	338.044	196,7
05 PRODUCTOS MINERALES	82.991	67.105	-15.886	80,9	71.255	63.124	-8.131	88,6
06 PRODUCTOS DE LAS INDUSTRIAS QUIMICAS Y CONEXAS	1.534.392	1.450.725	-83.667	94,5	1.944.252	1.661.281	-282.971	85,4
07 MATERIAS PLASTICAS Y SUS MANUFACTURAS	830.962	716.107	-114.855	86,2	784.731	667.510	-117.221	85,1
08 PIELES, CUERO, PELETERIA Y SUS MANUFACTURAS	17.358	58.481	41.124	336,9	14.958	49.996	35.037	334,2
09 MADERA, CARBON VEGETAL, CORCHO....	57.363	90.593	33.230	157,9	45.612	74.100	28.488	162,5
10 PASTAS DE MADERA U OTRAS MATERIAS CELULOSA	191.716	225.443	33.727	117,6	162.774	159.569	-3.205	98,0
11 MATERIAS TEXTILES Y SUS MANUFACTURAS	147.403	59.393	-88.010	40,3	128.562	59.478	-69.084	46,3
12 CALZADOS, SOMBRERERIA, PARAGUAS ...	13.941	2.351	-11.590	16,9	10.362	3.814	-6.548	36,8
13 MANUFACTURAS DE PIEDRA, YESO, CEMENTO	89.908	191.829	101.921	213,4	82.599	195.946	113.347	237,2
14 PERLAS, PIEDRAS PRECIOSAS, METALES PRECIOSOS..	3.807	1.215	-2.592	31,9	3.270	1.833	-1.437	56,0
15 METALES COMUNES Y SUS MANUFACTURAS	945.178	597.421	-347.757	63,2	1.045.301	635.729	-409.572	60,8
16 MAQUINAS Y APARATOS, MATERIAL ELECTRICO...	1.640.373	2.695.560	1.055.187	164,3	1.443.160	2.542.853	1.099.693	176,2
17 MATERIAL DE TRANSPORTE	3.513.308	4.154.735	641.427	118,3	3.878.733	3.812.000	-66.734	98,3
18 INSTRUMENTOS Y APARATOS DE OPTICA	62.160	7.184	-54.975	11,6	59.109	13.912	-45.197	23,5
19 ARMAS Y MUNICIONES, SUS PARTES Y ACCESORIOS	5.765	829	-4.936	14,4	6.249	1.342	-4.908	21,5
20 MERCANCIAS Y PRODUCTOS DIVERSOS	175.876	67.212	-108.664	38,2	186.121	125.185	-60.936	67,3
21 OBJETOS DE ARTE...	153	247	94	161,1	5.306	524	-4.782	9,9
22 SIN CONSIGNACIÓN ASIGNADA	36.913	283.829	246.916	768,9	28.610	352.736	324.126	1232,9
TOTAL	10.356.497	12.022.706	1.666.209	116,1	10.877.636	11.877.542	999.906	109,2

Fuente: Dirección General de Estadística. Junta de Castilla y León.

CAPÍTULO 2: ANALISIS DEL COMERCIO INTERINDUSTRIAL. INDICES DE VENTAJA COMPARATIVA REVELADA

2.1. INTRODUCCIÓN

Como anteriormente se ha comentado, uno de los objetivos de este estudio es analizar cuál es el grado de competitividad de la Comunidad Autónoma de Castilla y León en las relaciones comerciales que mantiene con los diferentes países pertenecientes a la Unión Europea. Es por ello que el propósito de parte del estudio, es conocer cuáles son aquellos conjuntos de bienes o sectores en los que la Comunidad es más competitiva y, por lo tanto, encuentra más fácilmente salida a sus productos.

Es decir, en esta parte del trabajo se estudia el comercio interindustrial de Castilla y León con respecto a los países seleccionados. Se trata del comercio entre países consistente en el intercambio de productos de diferentes industrias. El modelo utilizado para explicar dicho comercio es el de Hecksher-Ohlin, el cual explica que los países que tengan abundancia en un determinado factor productivo (tierra, trabajo, capital) producirán y exportarán bienes intensivos en dicho factor e importarán bienes intensivos en el factor escaso en el país (Duarte & Rivero, 2008). De este modo, este tipo de comercio favorece la optimización en el uso de los recursos de los que dispone cada país, dado que cada uno se especializa en aquellos productos en los que tiene una ventaja comparativa, es decir, se especializará en aquellos productos para cuya elaboración se precise el factor productivo que abunda en el país.

Antes del análisis pormenorizado de los IVCR, en la tabla 2.1 se muestran las veintidós secciones arancelarias existentes con sus correspondientes volúmenes tanto de exportaciones como de importaciones para el mes de enero del año 2014, así como lo que representan cada uno de ellos sobre el total de las operaciones comerciales que la Comunidad realiza.

TABLA 2.1: Comercio exterior de Castilla y León por secciones arancelarias para el período de enero de 2014

SERIE	Exportaciones	% Exportaciones	Importaciones	% Importaciones
1. ANIMALES VIVOS Y PRODUCTOS DEL REINO ANIMAL	45.143,12	4,22	25.183,39	2,44
2. PRODUCTOS DEL REINO VEGETAL	14.845,21	1,39	27.501,40	2,67
3. GRASAS Y ACEITES	3.190,58	0,30	3.056,69	0,30
4. PRODUCTOS DE LAS INDUSTRIAS ALIMENTICIAS	48.197,98	4,51	24.635,44	2,39
5. PRODUCTOS MINERALES	3.764,71	0,35	1.308,36	0,13
6. PRODUCTOS DE LAS INDUSTRIAS QUÍMICAS Y CONEXAS	127.452,456	11,92	89.616,99	8,69
7. MATERIAS PLÁSTICAS Y SUS MANUFACTURAS	55.791,54	5,22	62.841,29	6,09
8. PIELES, CUERO, PELETERÍA Y SUS MANUFACTURAS	5.173,78	0,48	1.733,82	0,17
9. MADERA, CARBÓN VEGETAL, CORCHO...	5.866,64	0,55	3.639,37	0,35
10. PASTAS DE MADERA U OTRAS MATERIAS CELULOSA	16.500,87	1,54	14.804,83	1,44
11. MATERIAS TEXTILES Y SUS MANUFACTURAS	4.316,27	0,40	11.065,90	1,07
12. CALZADOS, SOMBRERERÍA, PARAGÜAS...	68,431	0,01	639,608	0,06
13. MANUFACTURAS DE PIEDRA, YESO, CEMENTO...	15.028,15	1,41	6.784,75	0,66
14. PERLAS, PIEDRAS Y METALES PRECIOSOS...	14.339	0,00	248,364	0,02
15. METALES COMUNES Y SUS MANUFACTURAS	63.674,53	5,96	88.095,55	8,54
16. MÁQUINAS Y APARATOS	248.222,60	23,22	188.741,77	18,30
17. MATERIAL DE TRANSPORTE	382.523,81	35,79	456.725,95	44,29
18. INSTR. Y APARATOS ÓPTICA	2.527,87	0,24	7.185,30	0,70
19. ARMAS Y MUNICIONES, SUS PARTES Y ACCESORIOS	386,171	0,04	786,127	0,08
20. MERCANCÍAS Y PRODUCTOS DIVERSOS	10.500,70	0,98	16.234,18	1,57
21. OBJETOS DE ARTE...	0	0,00	5,078	0,00
22. SIN VALOR	15.686,42	1,47	405,148	0,04
TOTAL	1.068.876,17	100,00	1.031.239	100,00

Fuente: D.General de Presupuestos y Estadística- Consejería de Hacienda de la JCyL.
Sección de Comercio Exterior

A la vista de los datos solamente con cinco de las secciones arancelarias se acumula el 82,11% y el 85,92% de las exportaciones e importaciones totales de la Comunidad, respectivamente.

A modo de resumen se han incluido estas cinco secciones en una nueva tabla que se presenta a continuación.

TABLA 2.2: Secciones arancelarias más relevantes por volumen de comercio

SERIE	Exportaciones	% Export.	Importaciones	% Import.
17. MATERIAL DE TRANSPORTE	382.523,81	43,58	456.725,95	51,55
16. MÁQUINAS Y APARATOS, MATERIAL ELÉCTRICO...	248.222,60	28,28	188.741,77	21,30
6. PRODUCTOS DE LAS INDUSTRIAS QUÍMICAS Y CONEXAS	127.452,456	14,52	89.616,99	10,11
15. METALES COMUNES Y SUS MANUFACTURAS	63.674,53	7,25	88.095,55	9,94
7. MATERIAS PLÁSTICAS Y SUS MANUFACTURAS	55.791,54	6,36	62.841,29	7,09
TOTAL	877.664,93	100,00	886.021,55	100,00

Elaboración propia a partir de los datos obtenidos procedentes de la D. General de Presupuestos y Estadística- Consejería de Hacienda de la Junta de Castilla y León. Sección de Comercio Exterior.

Esta tabla ha sido elaborada a partir de los datos de la tabla 2.1. Se han incluido en ella los cinco capítulos, que como anteriormente se ha dicho, en conjunto acumulan el 82,11% y el 85,92% de las exportaciones e importaciones totales de la Comunidad Autónoma.

Dentro de estas cinco secciones hay que tener en cuenta que no todas tienen el mismo peso, siendo la más relevante la sección 17 MATERIAL DE TRANSPORTE con un 43,58% de las exportaciones y un 51,55% de las importaciones totales. En segundo lugar, la sección 16. MÁQUINAS Y APARATOS ELÉCTRICOS, que reúne el 28,28% y 21,30% de las exportaciones e importaciones totales, respectivamente. La tercera sección más relevante, si atendemos al volumen de operaciones es la número 06, PRODUCTOS DE LAS INDUSTRIAS QUÍMICAS Y CONEXAS, con un 14,52% de las exportaciones totales y un 10,11% de las importaciones. En los dos últimos puestos de la tabla se encuentran las secciones 15. METALES COMUNES Y SUS MANUFACTURAS y 7. MATERIAS PLÁSTICAS Y SUS MANUFACTURAS que como se puede observar, no muestran grandes diferencias entre los volúmenes de exportaciones e importaciones que recogen.

Estas secciones serán las que se tendrán más en cuenta a la hora de estudiar de forma individualizada el comercio de Castilla y León con los diferentes países. La razón por la que se han elegido sólo estas secciones y no la totalidad de ellas es porque prácticamente el resto de secciones que no se han incluido en esta tabla 2.2., aportan datos de comercio tan insignificantes en volumen que se han desestimado a la hora de dibujar el perfil de comercio de la Comunidad con los distintos países. La información recogida en esta tabla no hace más que apoyar lo que ya se comentó en la primera parte de este trabajo.

2.2. IVCR POR SECCIONES ARANCELARIAS

Para el estudio de las ventajas comparativas se han calculado los correspondientes Índices de Ventaja Comparativa Revelada (IVCR), resultado de la ratio entre el saldo comercial y el volumen de comercio

$$IVCR_{ij} = \left[\frac{X_{ij} - M_{ij}}{X_{ij} + M_{ij}} \right] * 100$$

donde X y M serían, respectivamente, las exportaciones y las importaciones entre los dos socios comerciales en el sector de actividad i. Es esperable que este índice presente valores positivos en aquellos sectores donde la Comunidad disfruta de ventaja comparativa respecto al conjunto de países que estamos analizando y, por el contrario, negativo si se trata de desventaja comparativa.

El estudio temporal permitirá averiguar cuáles son los principales cambios operados en la especialización productiva de nuestra región, en los últimos años. El marco temporal empleado en este trabajo se extiende desde el año 2009 hasta el año 2013. Este período temporal puede ser adecuado para comprobar la evolución reciente de los flujos de intercambio entre la Comunidad y la UE17. Se ha de tener en cuenta que, como en el apartado introductorio se indicaba, con el paso de los años la UE ha ido sufriendo variaciones en cuanto al número de países integrantes, así hace aproximadamente una década se produjo la mayor ola de integración en la Unión en la que se incluyeron doce países nuevos y pasó de ser la UE15 a ser la UE27, la última incorporación ha sido la de Croacia, justo incorporada en uno de los años objeto de estudio, el 2013. Todos estos acontecimientos se ven reflejados en multitud de esferas: sociales, políticas, culturales, etc, pero este trabajo se centra en el ámbito comercial.

En el análisis se han empleado datos de comercio regional por secciones arancelarias o grupos de productos. La base de datos utilizada y que provee el Sistema de Información Estadística de la Junta de Castilla y León (Dirección General de Estadística, Consejería de Hacienda) nos ofrece los datos de exportaciones e importaciones por secciones y por áreas económicas. Entre las áreas económicas que pueden consultarse, se encuentran la zona euro17 y la UE28, dentro de estas áreas encontramos tanto a nuestros tradicionales socios europeos, como a los incorporados a lo largo de la última década.

En esta sección, se estudian los Índices de Ventaja Comparativa Revelada teniendo en cuenta la clasificación de los bienes por secciones arancelarias o clasificación TARIC. Esta clasificación tiene su origen en 1988, cuando entró en vigor el Sistema armonizado para la Designación y Codificación de Mercancías (SH). En 1988 la Comunidad Europea elaboró e implantó un nuevo Arancel de Aduanas a partir de la estructura del SH: la Nomenclatura Combinada y, en el marco de ésta, para facilitar su informatización, se creó el Arancel Integrado Comunitario o TARIC (Tarif Intégré Communautaire), cuyas sub-partidas quedan identificadas por un código compuesto por once cifras en total. La versión nacional del TARIC entró en vigor el 1 de enero de 1988.

En las tablas 2.3. a 2.5. se presentan el volumen de importaciones-exportaciones, en miles de euros, en los años 2009, 2011 y 2013, calculando los Índices de Ventaja Comparativa Revelada de cada una de las 22 secciones, con los diferentes países de la Unión Europea que estamos analizando.

2.3. IVCR POR SECCIONES ARANCELARIAS, CON LOS PRINCIPALES SOCIOS COMERCIALES DE CASTILLA Y LEÓN.

Para poder conocer cuáles de los países miembros de la UE28 son con los que la Comunidad de Castilla y León mantiene intercambios comerciales más intensos, se ha de observar los datos que se muestran en las tablas 2.6, 2.7 y 2.8.

En ellos se muestra para los años 2010, 2012 y 2013, respectivamente...:

- Las exportaciones e importaciones (valoradas en miles de euros) que la Comunidad registró en cada ejercicio.

- Los porcentajes de exportaciones e importaciones de cada país sobre el total. Éstos nos muestran el peso relativo del comercio de Castilla y León con cada país respecto del comercio total realizado con todos los países integrantes de la UE27.

- La tasa de cobertura de cada país, calculada a través de la siguiente

fórmula: Tasa de Cobertura =
$$\left[\frac{\text{Ingresos Exp}}{\text{Pagos Imp}} \right] * 100$$

Lo que muestra esta tasa es qué porcentaje de los pagos por importaciones que efectúa un país queda cubierto por los ingresos por exportaciones que recibe el mismo.

TABLA 2.6: COMERCIO EXTERIOR REGIONAL CON LA UE28. Año 2010

Año 2010	IMPORTACION	EXPORTACION	%imp	%exp	Cobertura
	Miles de euros				
FRANCIA	3.395.808	3.732.482	43,27	39,77	109,91
PAÍSES BAJOS	311.529	246.700	3,97	2,63	79,19
ALEMANIA	1.040.136	1.018.230	13,25	10,85	97,89
ITALIA	543.066	846.092	6,92	9,02	155,80
REINO UNIDO	851.140	895.745	10,85	9,55	105,24
IRLANDA	19.105	64.739	0,24	0,69	338,86
DINAMARCA	43.325	46.322	0,55	0,49	106,92
GRECIA	6.498	75.377	0,08	0,80	1.160,00
PORTUGAL	586.287	1.101.984	7,47	11,74	187,96
BÉLGICA	206.832	513.435	2,64	5,47	248,24
LUXEMBURGO	54.884	3.019	0,70	0,03	5,50
SUECIA	45.755	61.913	0,58	0,66	135,31
FINLANDIA	16.763	35.960	0,21	0,38	214,52
AUSTRIA	50.349	76.211	0,64	0,81	151,37
MALTA	1.546	4.027	0,02	0,04	260,48
ESTONIA	888	1.228	0,01	0,01	138,29
LETONIA	7.998	1.465	0,10	0,02	18,32
LITUANIA	5.159	3.654	0,07	0,04	70,83
POLONIA	134.032	200.557	1,71	2,14	149,63
REPÚBLICA CHECA	144.537	87.259	1,84	0,93	60,37
ESLOVAQUIA	39.329	23.838	0,50	0,25	60,61
HUNGRÍA	111.243	37.368	1,42	0,40	33,59
RUMANÍA	181.992	157.820	2,32	1,68	86,72
BULGARIA	31.165	12.761	0,40	0,14	40,95
ESLOVENIA	12.575	114.861	0,16	1,22	913,41
CROACIA	5.177	10.521	0,07	0,11	203,23
CHIPRE	33	10.661	0,00	0,11	32.306,06
TOTAL UE(27)	7.847.151	9.384.229	100,00	100,00	119,59

Fuente: Elaboración propia a partir de la base de Datos de Comercio Exterior, Dirección General de Estadística, Junta de Castilla y León.

TABLA 2.7: COMERCIO EXTERIOR REGIONAL CON LA UE28. Año 2012

Año 2012	Importaciones	Exportaciones	%imp	%exp	Cobertura
	Miles de euros				
FRANCIA	4.667.082	3.415.871	48,62	36,59	73,19
PAÍSES BAJOS	275.454	254.976	2,87	2,73	92,57
ALEMANIA	1.280.143	1.176.005	13,34	12,60	91,87
ITALIA	829.141	857.395	8,64	9,18	103,41
REINO UNIDO	882.277	808.523	9,19	8,66	91,64
IRLANDA	19.262	29.998	0,20	0,32	155,74
DINAMARCA	47.916	64.555	0,50	0,69	134,73
GRECIA	6.739	68.651	0,07	0,74	1.018,71
PORTUGAL	564.801	885.377	5,88	9,48	156,76
BÉLGICA	209.388	674.714	2,18	7,23	322,23
LUXEMBURGO	80.354	5.604	0,84	0,06	6,97
SUECIA	31.628	217.677	0,33	2,33	688,24
FINLANDIA	19.803	13.251	0,21	0,14	66,91
AUSTRIA	33.910	107.343	0,35	1,15	316,55
MALTA	3.124	4.509	0,03	0,05	144,33
ESTONIA	367	921	0,00	0,01	250,95
LETONIA	729	2.020	0,01	0,02	277,09
LITUANIA	15.293	3.444	0,16	0,04	22,52
POLONIA	115.985	284.854	1,21	3,05	245,60
REPÚBLICA CHECA	196.563	78.116	2,05	0,84	39,74
ESLOVAQUIA	33.550	19.932	0,35	0,21	59,41
HUNGRÍA	139.683	28.952	1,46	0,31	20,73
RUMANÍA	96.422	231.712	1,00	2,48	240,31
BULGARIA	36.531	12.633	0,38	0,14	34,58
ESLOVENIA	11.383	56.571	0,12	0,61	496,98
CROACIA	471	10.131	0,00	0,11	2.150,96
CHIPRE	1.672	22.933	0,02	0,25	1.371,59
TOTAL UE(27)	9.599.671	9.336.668	100,00	100,00	97,26

Fuente: Elaboración propia a partir de la base de Datos de Comercio Exterior, Dirección General de Estadística, Junta de Castilla y León.

TABLA 2.8: COMERCIO EXTERIOR REGIONAL CON LA UE28. Año 2013

Año 2013	IMPORTACION	EXPORTACION	%imp	%exp	Cobertura
	Miles de euros				
FRANCIA	4.276.774	3.684.872	45,49	35,37	86,16
PAÍSES BAJOS	294.075	281.337	3,13	2,70	95,67
ALEMANIA	1.373.095	1.288.427	14,60	12,37	93,83
ITALIA	774.858	844.641	8,24	8,11	109,01
REINO UNIDO	764.379	914.576	8,13	8,78	119,65
IRLANDA	19.367	43.419	0,21	0,42	224,19
DINAMARCA	38.913	62.200	0,41	0,60	159,84
GRECIA	6.005	71.263	0,06	0,68	1.186,73
PORTUGAL	538.464	1.067.966	5,73	10,25	198,34
BÉLGICA	206.392	762.099	2,20	7,32	369,25
LUXEMBURGO	76.757	10.268	0,82	0,10	13,38
SUECIA	33.565	255.545	0,36	2,45	761,34
FINLANDIA	33.376	17.432	0,35	0,17	52,23
AUSTRIA	42.217	110.772	0,45	1,06	262,39
MALTA	3.173	5.414	0,03	0,05	170,63
ESTONIA	336	2.374	0,00	0,02	706,55
LETONIA	2.559	1.993	0,03	0,02	77,88
LITUANIA	11.835	6.981	0,13	0,07	58,99
POLONIA	247.154	385.583	2,63	3,70	156,01
REPÚBLICA CHECA	247.397	118.912	2,63	1,14	48,07
ESLOVAQUIA	47.376	28.281	0,50	0,27	59,69
HUNGRÍA	144.205	37.832	1,53	0,36	26,23
RUMANÍA	177.246	299.490	1,89	2,87	168,97
BULGARIA	24.578	22.412	0,26	0,22	91,19
ESLOVENIA	15.493	70.122	0,16	0,67	452,60
CROACIA	1.313	7.703	0,01	0,07	586,67
CHIPRE	1.435	15.496	0,02	0,15	1.079,86
TOTAL UE(27)	9.402.337	10.417.410	100,00	100,00	110,80

Fuente: Elaboración propia a partir de la base de Datos de Comercio Exterior, Dirección General de Estadística, Junta de Castilla y León.

En estas tres tablas se puede observar que más del 90% sobre el total de las importaciones y exportaciones de la región provienen y se destinan a únicamente 10 de los 27 socios comerciales. Dichos países son: Francia, Países Bajos, Reino Unido, Italia, Bélgica, Alemania, Portugal, Polonia, República Checa y Rumanía.

Como anteriormente se ha comentado en el apartado II referente a objetivos y justificación, la lista de países elegidos para esta parte del estudio se ha realizado en base a estudios anteriores sobre el tema, a criterio personal de la propia autora y a los datos recogidos en las tablas que se acaban de mostrar.

Así, la lista de países escogidos para el estudio es la siguiente:

- a) Francia
- b) Alemania
- c) Portugal
- d) Italia
- e) Hungría
- f) Rumanía

a) Análisis de Francia

TABLA 2.9: Índices de ventaja comparativa revelada en el comercio de Castilla y León con Francia. Secciones arancelarias 2009-2013

IVCR FRANCIA	2009	2011	2013
01 ANIMALES VIVOS Y PRODUCTOS DEL REINO ANIMAL	-5,07	16,98	29,88
02 PRODUCTOS DEL REINO VEGETAL	-65,07	-58,58	-50,05
03 GRASAS Y ACEITES	-52,08	-50,82	-65,29
04 PRODUCTOS DE LAS INDUSTRIAS ALIMENTARIAS	36,00	29,93	21,13
05 PRODUCTOS MINERALES	52,33	20,41	21,04
06 PRODUCTOS DE LAS INDUSTRIAS QUIMICAS Y CONEXAS	-31,13	-27,04	3,31
07 MATERIAS PLASTICAS Y SUS MANUFACTURAS	-20,90	-19,56	-21,50
08 PIELES, CUERO, PELETERIA Y SUS MANUFACTURAS	66,62	29,65	-17,73
09 MADERA, CARBON VEGETAL, CORCHO....	-13,75	-25,40	-13,94
10 PASTAS DE MADERA U OTRAS MATERIAS CELULOSA	-29,67	7,02	21,24
11 MATERIAS TEXTILES Y SUS MANUFACTURAS	-58,28	-62,29	-73,14
12 CALZADOS, SOMBRERERIA, PARAGUAS	-51,16	-56,46	-39,26
13 MANUFACTURAS DE PIEDRA, YESO, CEMENTO	32,82	37,92	39,61
14 PERLAS, PIEDRAS PRECIOSAS, METALES PRECIOSOS..	-44,00	69,62	74,52
15 METALES COMUNES Y SUS MANUFACTURAS	-61,96	-25,74	-35,49
16 MAQUINAS Y APARATOS, MATERIAL ELECTRICO...	25,52	26,38	31,24
17 MATERIAL DE TRANSPORTE	-0,71	-12,55	-25,22
18 INSTRUMENTOS Y APARATOS DE OPTICA	-99,36	-84,38	-99,21
19 ARMAS Y MUNICIONES, SUS PARTES Y ACCESORIOS	-32,67	-83,33	3,58
20 MERCANCIAS Y PRODUCTOS DIVERSOS	-56,15	-24,83	2,41
21 OBJETOS DE ARTE...	-94,59	70,49	0
22 SIN VALOR	36,482	23,87	85,85
TOTAL	-3,75	-6,22	-10,81

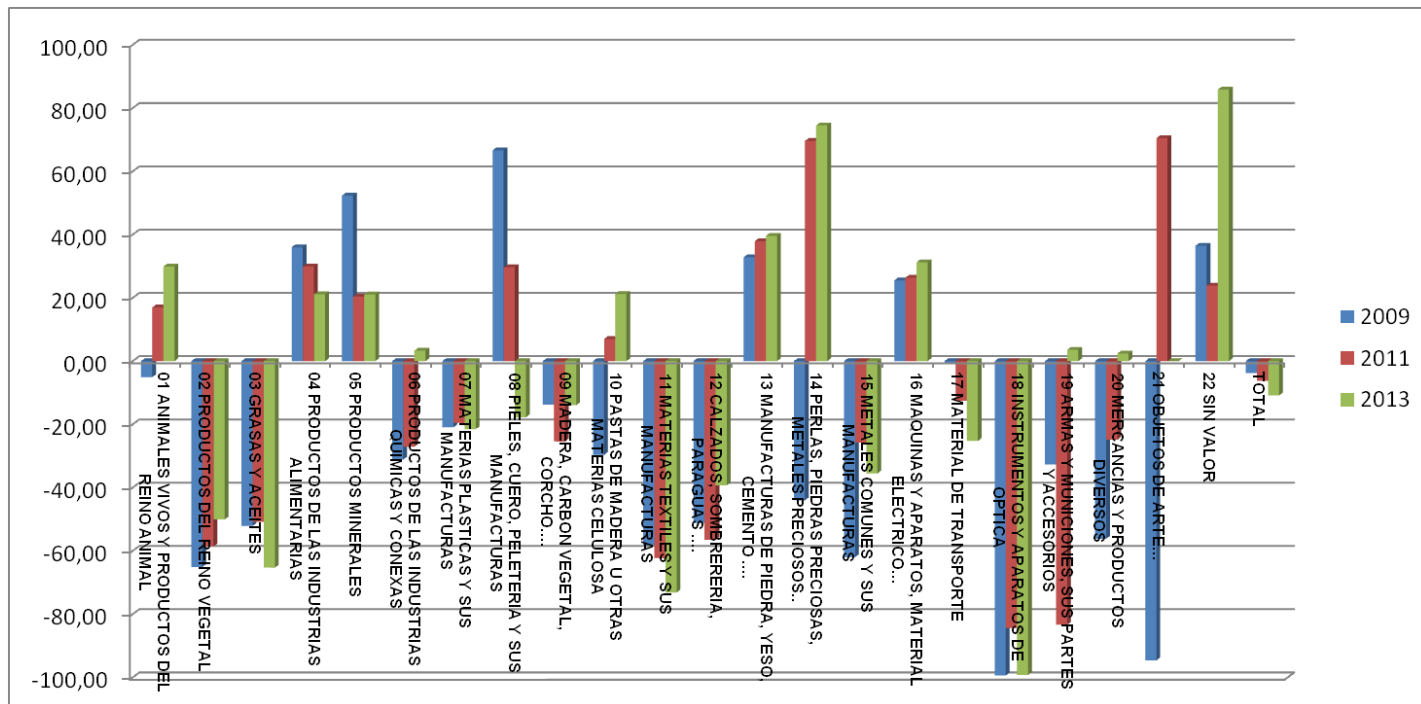
Francia es considerado como el principal país socio comercial de la Comunidad Autónoma, por ello se estudiará detalladamente el perfil de ventajas comparativas que tiene Castilla y León con respecto al mismo.

Para ello hay que observar el gráfico 2.1 elaborado a partir de los datos de la tabla 2.9, en la que aparecen representados los valores de los IVCR.

De esta manera se podrá observar la evolución de los índices a través de los últimos cinco años. Hay que tener en cuenta, tanto en la tabla como en el gráfico, que los valores extremos de 100 ó -100, implican la existencia de sólo exportaciones o sólo

importaciones, con el conjunto de países analizados. En esos casos, resulta obvio que el análisis del comercio interindustrial no es muy relevante dado que el flujo comercial viene dado de forma unilateral, es decir, una de las partes exporta/importa todo mientras que la otra nada. Esto se tendrá en cuenta a partir de ahora para todos los países que se analicen.

GRÁFICO 2.1: Índices de ventaja comparativa revelada en el comercio de Castilla y León con Francia. Secciones arancelarias 2009-2013



A través de este gráfico se puede intuir de forma rápida que la Comunidad no goza de un plano muy positivo de ventajas comparativas con respecto a Francia. Esto se ve reflejado claramente en las últimas tres columnas en las que se muestra el perfil total. Resultado: Castilla y León tiene desventaja comparativa para los tres años analizados. No obstante, pese a que el cómputo total resulte desfavorable para la Comunidad, no todas las secciones muestran el mismo perfil, así vemos que de veintidós secciones arancelarias, en diez de ellas Castilla y León ha alcanzado índices de ventaja comparativa positiva al menos en uno de los años analizados, más concretamente, en cuatro de estas últimas la Comunidad goza para los tres años de ventajas comparativas. Éstas son las siguientes:

04, PRODUCTOS DE LAS INDUSTRIAS ALIMENTARIAS

05, PRODUCTOS MINERALES

13, MANUFACTURAS DE PIEDRA, YESO, CEMENTO

16, MAQUINAS Y APARATOS, MATERIAL ELECTRICO

A excepción de la sección 16, que sí es una en las que se aglutina gran parte del volumen del comercio entre la Comunidad y Francia, las otras tres citadas no revisten tanta importancia en volumen, es por ello que las ventajas comparativas en estas secciones no influyen de forma decisiva en el total, que como ya se observan arroja resultados negativos para Castilla y León.

Hay que fijarse en aquellas secciones que históricamente aglutinan los mayores volúmenes de comercio exterior de la Comunidad con la UE27, y que fueron incluidas en la tabla 2.2, se puede observar que las secciones 17 MATERIAL TRANSPORTE, 15 METALES COMUNES Y SUS MANUFACTURAS, 07 MATERIAS PLASTICAS Y SUS MANUFACTURAS muestran desventajas comparativas para Castilla y León para los tres años. La sección número 06 PRODUCTOS DE LAS INDUSTRIAS QUIMICAS Y CONEXAS en el último de los años analizados ofrece ventaja comparativa para la Comunidad, esto ofrece resultados algo esperanzadores con respecto al comercio con Francia en esta sección para años venideros.

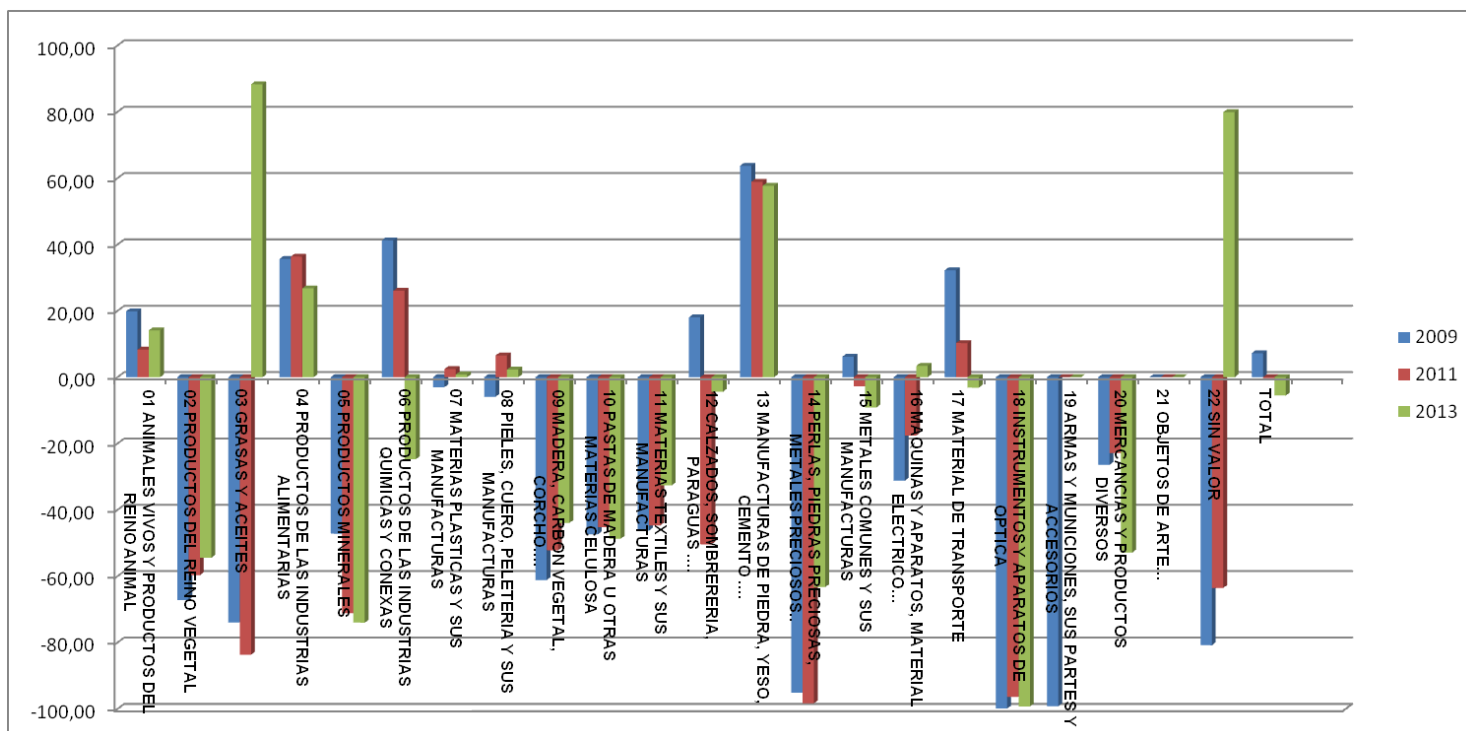
Para el resto de las secciones, Castilla y León muestra para los tres años analizados desventajas comparativas, lo que influye fuertemente en el resultado final del perfil comercial de la Comunidad con el país.

b) Análisis de Alemania

TABLA 2.10: Índices de ventaja comparativa revelada en el comercio de Castilla y León con Alemania. Secciones arancelarias 2009-2013

IVCR ALEMANIA	2009	2011	2013
01 ANIMALES VIVOS Y PRODUCTOS DEL REINO ANIMAL	19,83	8,30	14,12
02 PRODUCTOS DEL REINO VEGETAL	-67,19	-59,68	-54,44
03 GRASAS Y ACEITES	-73,91	-83,64	88,32
04 PRODUCTOS DE LAS INDUSTRIAS ALIMENTARIAS	35,64	36,36	26,78
05 PRODUCTOS MINERALES	-47,18	-71,14	-73,98
06 PRODUCTOS DE LAS INDUSTRIAS QUIMICAS Y CONEXAS	41,25	26,04	-24,70
07 MATERIAS PLASTICAS Y SUS MANUFACTURAS	-3,02	2,43	0,82
08 PIELES, CUERO, PELETERIA Y SUS MANUFACTURAS	-5,91	6,54	2,29
09 MADERA, CARBON VEGETAL, CORCHO....	-61,15	-52,19	-43,93
10 PASTAS DE MADERA U OTRAS MATERIAS CELULOSA	-47,36	-45,18	-48,70
11 MATERIAS TEXTILES Y SUS MANUFACTURAS	-46,22	-44,67	-32,60
12 CALZADOS, SOMBRERERIA, PARAGUAS	18,03	-50,37	-4,39
13 MANUFACTURAS DE PIEDRA, YESO, CEMENTO	63,73	58,92	57,72
14 PERLAS, PIEDRAS PRECIOSAS, METALES PRECIOSOS..	-95,12	-98,32	-63,28
15 METALES COMUNES Y SUS MANUFACTURAS	6,20	-2,73	-9,12
16 MAQUINAS Y APARATOS, MATERIAL ELECTRICO...	-31,19	-17,57	3,42
17 MATERIAL DE TRANSPORTE	32,23	10,29	-3,15
18 INSTRUMENTOS Y APARATOS DE OPTICA	-99,87	-96,34	-99,26
19 ARMAS Y MUNICIONES, SUS PARTES Y ACCESORIOS	-99,17	0	0
20 MERCANCIAS Y PRODUCTOS DIVERSOS	-26,43	-22,87	-52,85
21 OBJETOS DE ARTE...	0,00	0	0
22 SIN VALOR	-80,802	-63,53	79,90
TOTAL	7,23	-0,26	-5,52

GRÁFICO 2.2: Índices de ventaja comparativa revelada en el comercio de Castilla y León con Alemania. Secciones arancelarias 2009-2013



Otro de los tradicionales socios de Castilla y León es Alemania, además es uno de los principales países exportadores a nivel mundial junto con China.

A la vista del gráfico, la Comunidad presenta desventaja comparativa en los dos últimos años, mientras que en el año 2009 presenta ventaja. Este dato es relevante si se tiene en cuenta lo mencionado relativo al poder exportador que tiene Alemania.

En primer lugar se prestará especial atención a aquellas secciones en las que Castilla y León obtiene resultados favorables para los tres años analizados, éstas son la sección 01 ANIMALES VIVOS Y PRODUCTOS DEL REINO ANIMAL, 04 PRODUCTOS DE LAS INDUSTRIAS ALIMENTARIAS y 13 MANUFACTURAS DE PIEDRA, YESO, CEMENTO. Aunque presente ventajas comparativas hay que señalar que el volumen recogido en estas tres secciones no es muy grande, siendo

el último de ellos uno de los que menos comercio engloba de las veintidós secciones. En el caso de los dos primeros, el volumen es algo mayor, y además, en el primero el volumen se va incrementando a medida que transcurren los años gracias al incremento gradual de las exportaciones.

Hay que señalar el cambio en la tendencia en la sección 06 PRODUCTOS DE LAS INDUSTRIAS QUIMICAS Y CONEXAS, ésta es una sección que ya sí engloba más comercio que las tres anteriores, tanto para el 2009 como para el 2011 la Comunidad goza de ventajas comparativas, pero en el año 2013 los resultados se tornan favorables a Alemania. Las exportaciones de dicha sección son cada vez mayores, es a partir del año 2011 cuando las exportaciones e importaciones pegan un giro drástico y reposicionan a Castilla y León en una situación desventajosa frente a Alemania.

Las secciones que revisten más importancia para la Comunidad son la 06 PRODUCTOS DE LAS INDUSTRIAS QUIMICAS Y CONEXAS, 07 MATERIAS PLASTICAS Y SUS MANUFACTURAS y 17 MATERIAL TRANSPORTE que muestran dos años favorables para la Comunidad y otro desfavorable.

En la sección 07, la evolución es positiva para Castilla y León dado que comienza en 2009 con un índice negativo pero en los dos períodos siguientes se torna positivo. En esta sección se da un fuerte comercio interindustrial con el país dado que el volumen de las mercancías intercambiadas es muy similar entre los dos socios, es por ello que si se presta atención a la tabla de los IVCR es precisamente esta sección la que recoge los datos más pequeños.

En el caso contrario (dos años desfavorables para la Comunidad y uno favorable) se encuentra a la sección 15 METALES COMUNES Y SUS MANUFACTURAS y a la sección 16 MAQUINAS Y APARATOS, MATERIAL ELECTRICO...

En la sección 15, el primer año es el que muestra ventaja comparativa para la Comunidad y los dos siguientes desventaja, esto se debe a que a medida que pasan los años las exportaciones van cayendo y las importaciones aumentando, lo que hace que la Comunidad obtenga resultados negativos.

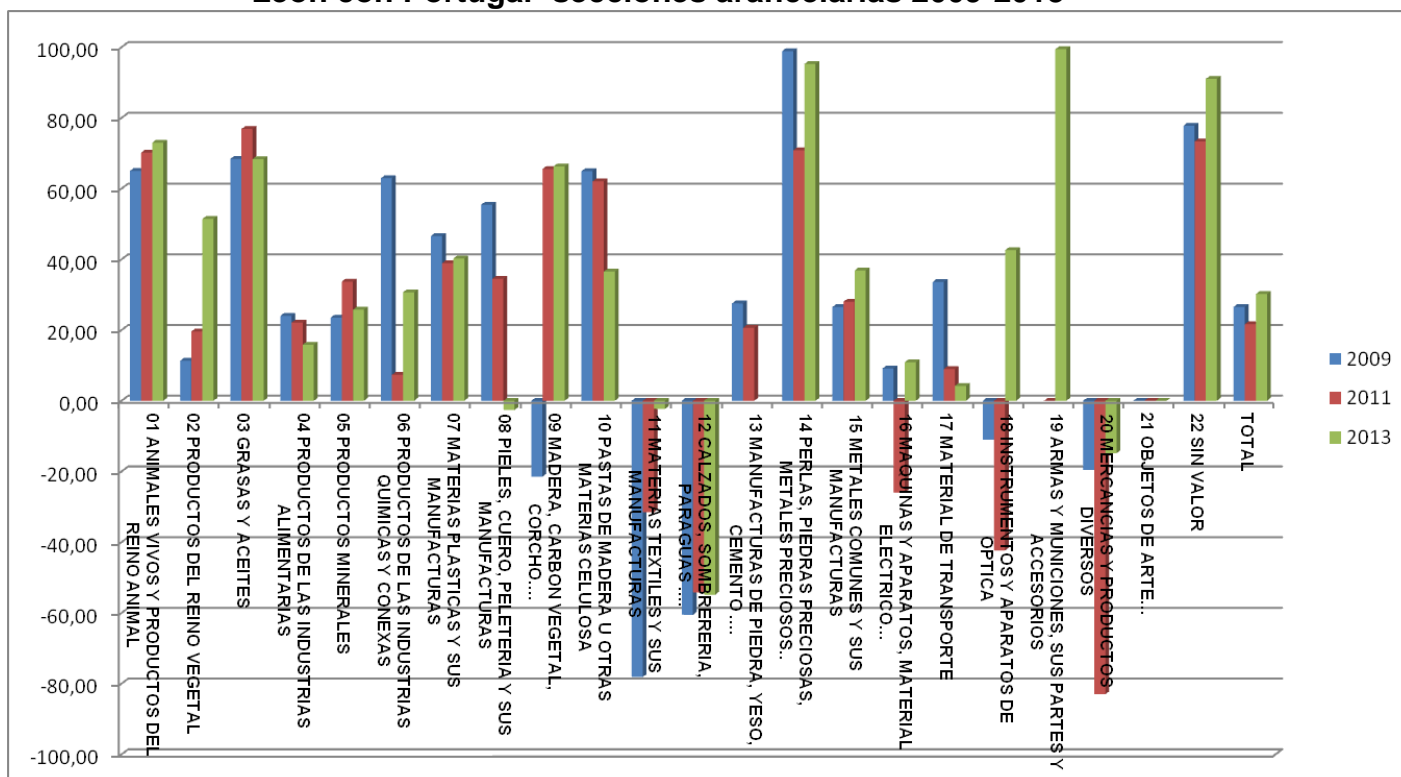
En las secciones 16 y 17 pasa al contrario que en la anterior, es decir, la ventaja para la Comunidad se produce en 2013. Todo esto viene de la mano del incremento gradual de las exportaciones de la Comunidad de mercancías de dichas secciones.

c) Análisis de Portugal

TABLA 2.11: Índices de ventaja comparativa revelada en el comercio de Castilla y León con Portugal. Secciones arancelarias 2009-2013

IVCR PORTUGAL	2009	2011	2013
01 ANIMALES VIVOS Y PRODUCTOS DEL REINO ANIMAL	65,00	70,16	73,00
02 PRODUCTOS DEL REINO VEGETAL	11,30	19,57	51,42
03 GRASAS Y ACEITES	68,40	76,85	68,35
04 PRODUCTOS DE LAS INDUSTRIAS ALIMENTARIAS	24,02	22,08	15,85
05 PRODUCTOS MINERALES	23,50	33,70	25,76
06 PRODUCTOS DE LAS INDUSTRIAS QUIMICAS Y CONEXAS	62,92	7,34	30,68
07 MATERIAS PLASTICAS Y SUS MANUFACTURAS	46,60	38,91	40,20
08 PIELES, CUERO, PELETERIA Y SUS MANUFACTURAS	55,43	34,45	-2,62
09 MADERA, CARBON VEGETAL, CORCHO....	-21,46	65,52	66,28
10 PASTAS DE MADERA U OTRAS MATERIAS CELULOSA	64,94	62,03	36,52
11 MATERIAS TEXTILES Y SUS MANUFACTURAS	-78,14	-31,52	-2,28
12 CALZADOS, SOMBRERERIA, PARAGUAS	-60,54	-54,24	-54,86
13 MANUFACTURAS DE PIEDRA, YESO, CEMENTO	27,51	20,60	
14 PERLAS, PIEDRAS PRECIOSAS, METALES PRECIOSOS..	98,88	70,83	95,24
15 METALES COMUNES Y SUS MANUFACTURAS	26,49	27,98	36,84
16 MAQUINAS Y APARATOS, MATERIAL ELECTRICO...	9,12	-25,99	10,88
17 MATERIAL DE TRANSPORTE	33,59	8,97	4,19
18 INSTRUMENTOS Y APARATOS DE OPTICA	-11,00	-42,35	42,58
19 ARMAS Y MUNICIONES, SUS PARTES Y ACCESORIOS		0	99,42
20 MERCANCIAS Y PRODUCTOS DIVERSOS	-19,54	-83,00	-14,83
21 OBJETOS DE ARTE...	0,00	0	0
22 SIN VALOR	77,791	73,34	91,01
TOTAL	26,55	21,62	30,17

GRÁFICO 2.3: Índices de ventaja comparativa revelada en el comercio de Castilla y León con Portugal- secciones arancelarias 2009-2013



A simple vista los datos ofrecen una situación ventajosa para la Comunidad, ya que la mayoría de las secciones presentan para los tres años analizados valores positivos. Portugal es el principal destino de nuestras exportaciones en algunas de las principales secciones de productos intercambiados y esto se va a ver reflejado en el total.

Todas las secciones que al principio del estudio fueron consideradas como las que mayor volumen de comercio de la Comunidad recogían se muestran para el comercio de Castilla y León con Portugal favorable para los tres años, dichas secciones son:

06 PRODUCTOS DE LAS INDUSTRIAS QUIMICAS Y CONEXAS

07 MATERIAS PLASTICAS Y SUS MANUFACTURAS

15 METALES COMUNES Y SUS MANUFACTURAS

16 MAQUINAS Y APARATOS, MATERIAL ELECTRICO...

17 MATERIAL TRANSPORTE

Para este último, es cierto que los valores son positivos para los tres años pero a medida que pasan los años las exportaciones van cayendo cada vez más, haciendo que la ventaja a favor de la Comunidad sea cada vez menor. Al contrario ocurre con la sección 15, en la que las exportaciones cada vez aumentan más.

Una cuestión llamativa es que en la sección 16, en 2009 y 2013, los valores son favorables para la Comunidad pero en el año intermedio se produce un cambio en la tendencia tanto de las exportaciones como de las importaciones, descendiendo las primeras y aumentando las segundas. En cuanto a las secciones 06 y 07 sus volúmenes de comercio son muy relevantes para el comercio global de la Comunidad, y, al presentar ventajas comparativas para los tres años estudiados, repercute claramente en el resultado total.

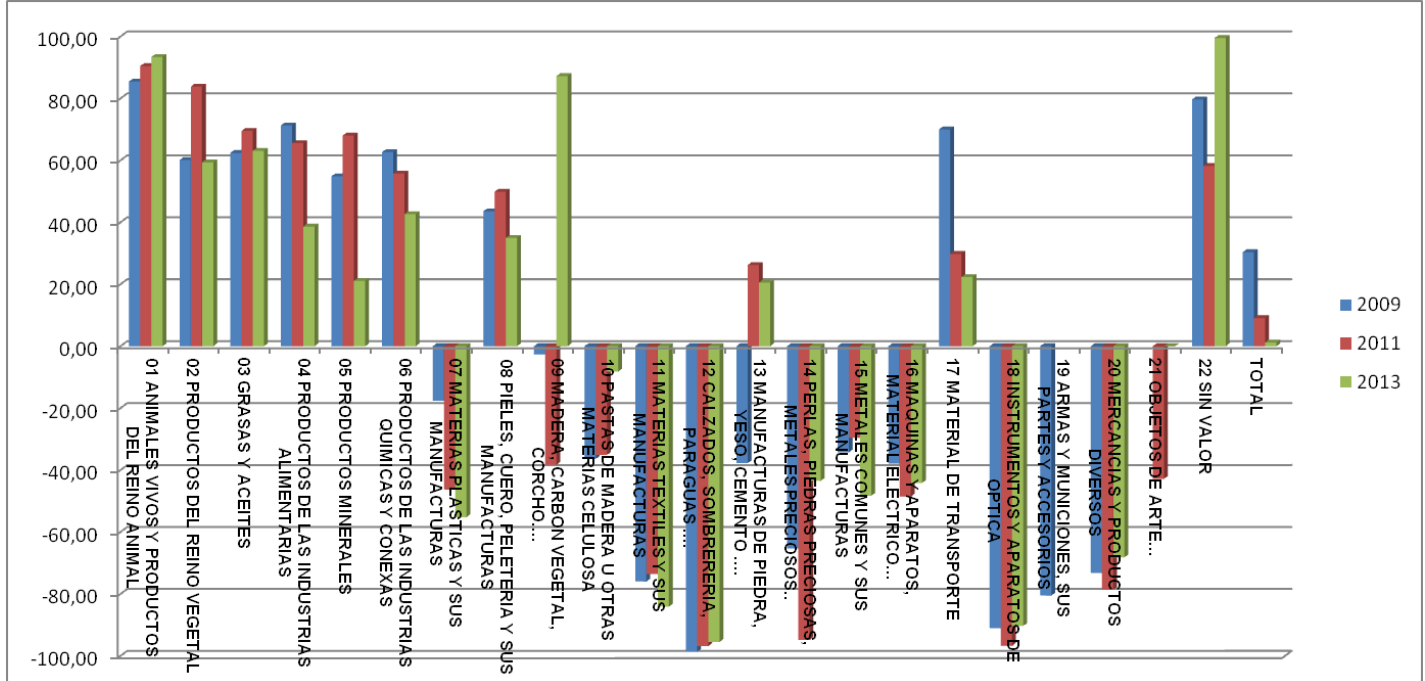
Aquellas secciones en las que Castilla y León muestra valores negativos para los tres años son las siguientes: 11 MATERIAS TEXTILES Y SUS MANUFACTURAS, 12 CALZADOS, SOMBRERERIA, PARAGUAS, 18 INSTRUMENTOS Y APARATOS DE OPTICA, y 20 MERCANCIAS Y PRODUCTOS DIVERSOS. A excepción de la sección 20 que su volumen es algo mayor, las otras tres recogen volúmenes de comercio muy pequeños y que no repercuten sobre el perfil total del comercio de la Comunidad con Portugal.

d) Análisis de Italia

TABLA 2.12: Índices de ventaja comparativa revelada en el comercio de Castilla y León con Italia. Secciones arancelarias 2009-2013

IVCR ITALIA	2009	2011	2013
01 ANIMALES VIVOS Y PRODUCTOS DEL REINO ANIMAL	85,47	90,46	93,41
02 PRODUCTOS DEL REINO VEGETAL	60,14	83,83	59,33
03 GRASAS Y ACEITES	62,41	69,51	63,07
04 PRODUCTOS DE LAS INDUSTRIAS ALIMENTARIAS	71,27	65,59	38,63
05 PRODUCTOS MINERALES	54,86	68,02	21,10
06 PRODUCTOS DE LAS INDUSTRIAS QUIMICAS Y CONEXAS	62,67	55,77	42,64
07 MATERIAS PLASTICAS Y SUS MANUFACTURAS	-17,60	-46,28	-55,21
08 PIELES, CUERO, PELETERIA Y SUS MANUFACTURAS	43,56	49,86	34,94
09 MADERA, CARBON VEGETAL, CORCHO....	-2,68	-38,32	87,24
10 PASTAS DE MADERA U OTRAS MATERIAS CELULOSA	-36,38	-35,06	-8,19
11 MATERIAS TEXTILES Y SUS MANUFACTURAS	-75,98	-73,53	-84,07
12 CALZADOS, SOMBRERERIA, PARAGUAS	-98,67	-96,81	-95,50
13 MANUFACTURAS DE PIEDRA, YESO, CEMENTO	-37,76	26,21	20,56
14 PERLAS, PIEDRAS PRECIOSAS, METALES PRECIOSOS..	-65,32	-94,84	-43,46
15 METALES COMUNES Y SUS MANUFACTURAS	-34,28	-29,53	-48,26
16 MAQUINAS Y APARATOS, MATERIAL ELECTRICO...	-37,93	-48,58	-44,16
17 MATERIAL DE TRANSPORTE	70,00	29,80	22,33
18 INSTRUMENTOS Y APARATOS DE OPTICA	-91,03	-96,77	-90,32
19 ARMAS Y MUNICIONES, SUS PARTES Y ACCESORIOS	-80,52		
20 MERCANCIAS Y PRODUCTOS DIVERSOS	-73,24	-78,66	-68,16
21 OBJETOS DE ARTE...		-42,86	0
22 SIN VALOR	79,675	58,23	99,53
TOTAL	30,37	9,09	1,23

GRÁFICO 2.4: Índices de ventaja comparativa revelada en el comercio de Castilla y León con Italia. Secciones arancelarias 2009-2013



En el caso de Italia cambia por completo la estructura de ventajas comparativas, se puede observar que para casi todos los casos, cada sección muestra o ventajas o desventajas comparativas para los tres años. Son pocos los casos en los que algún año cambie la tendencia de la sección, como por ejemplo en el caso de la sección 09 y 13.

El cómputo global es ventajoso para la Comunidad. Las primeras seis secciones arancelarias muestran valores positivos todos los años desde 2009 a 2013. En dichas secciones se engloban algunos de los productos más importantes del comercio de la región como los PRODUCTOS DE LAS INDUSTRIAS QUIMICAS Y CONEXAS (06). Otra de las secciones que presenta índices positivos para los tres años y bajo la que se enmarcan productos de gran relevancia para la Comunidad es la sección 17, MATERIAL TRANSPORTE. Es por ello que no sea de extrañar que el resultado total sea favorable para Castilla y León y no para Italia.

No obstante, también hay secciones que igualmente aglutinan el comercio de otros productos muy importantes para la Comunidad y que presentan valores negativos para los tres años, como por ejemplo, 07 MATERIAS PLASTICAS Y SUS MANUFACTURAS, 15 METALES COMUNES Y SUS MANUFACTURAS y 16 MAQUINAS Y APARATOS, MATERIAL ELECTRICO. Pese a ello, el volumen de comercio de la sección 17 contrarresta el efecto negativo de éstas, en la que las exportaciones de la Comunidad son las mayores registradas.

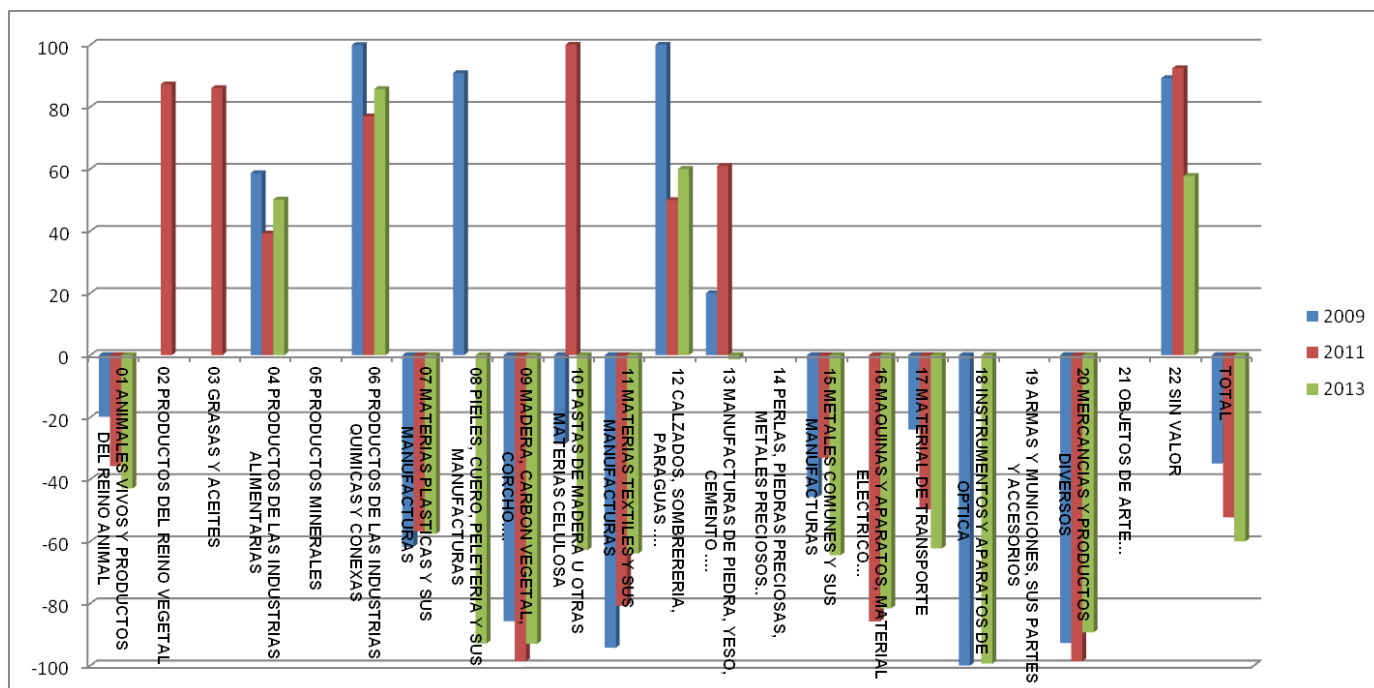
Las secciones que muestran desventaja comparativa para Castilla y León durante los tres años no afectan gravemente al resultado total dado que el volumen registrado en éstas es poco significativo en comparación con otras secciones.

e) Análisis de Hungría

TABLA 2.13: Índices de ventaja comparativa revelada en el comercio de Castilla y León con Hungría. Secciones arancelarias 2009-2013

IVCR HUNGRÍA	2009	2011	2013
01 ANIMALES VIVOS Y PRODUCTOS DEL REINO ANIMAL	-20	-36	-43
02 PRODUCTOS DEL REINO VEGETAL		87	
03 GRASAS Y ACEITES		86	
04 PRODUCTOS DE LAS INDUSTRIAS ALIMENTARIAS	59	39	50
05 PRODUCTOS MINERALES			
06 PRODUCTOS DE LAS INDUSTRIAS QUIMICAS Y CONEXAS	100	77	86
07 MATERIAS PLASTICAS Y SUS MANUFACTURAS	-62	-57	-58
08 PIELES, CUERO, PELETERIA Y SUS MANUFACTURAS	91		-93
09 MADERA, CARBON VEGETAL, CORCHO....	-86	-99	-93
10 PASTAS DE MADERA U OTRAS MATERIAS CELULOSA	-29	100	-63
11 MATERIAS TEXTILES Y SUS MANUFACTURAS	-94	-81	-64
12 CALZADOS, SOMBRERERIA, PARAGUAS	100	50	60
13 MANUFACTURAS DE PIEDRA, YESO, CEMENTO	20	61	-1
14 PERLAS, PIEDRAS PRECIOSAS, METALES PRECIOSOS..			
15 METALES COMUNES Y SUS MANUFACTURAS	-46	-33	-64
16 MAQUINAS Y APARATOS, MATERIAL ELECTRICO...		-86	-82
17 MATERIAL DE TRANSPORTE	-24	-50	-62
18 INSTRUMENTOS Y APARATOS DE OPTICA	-100		-99,39
19 ARMAS Y MUNICIONES, SUS PARTES Y ACCESORIOS			
20 MERCANCIAS Y PRODUCTOS DIVERSOS	-93	-99	-89
21 OBJETOS DE ARTE...			
22 SIN VALOR	89	92	58
TOTAL	-35	-52	-60,01

GRÁFICO 2.5: Índices de ventaja comparativa revelada en el comercio de Castilla y León con Hungría. Secciones arancelarias 2009-2013



Elegir Hungría es elegir y estudiar uno de los más importantes países de más reciente incorporación a la Unión Europea. Como se comentó anteriormente en el apartado II. Objetivos y Justificación, dicho país, junto con Polonia y República Checa, constituyen un núcleo productivo con características muy similares a las que presenta Castilla y León. Por ello resulta interesante analizarlo individualmente para poder ver si realmente supone una amenaza para nuestra región. Se puede apreciar a través del gráfico la desventaja que presenta la Comunidad con respecto a dicho país dado que la mayoría de las secciones presentan valores negativos.

De las cinco secciones arancelarias consideradas desde el principio del estudio como las que más volumen de comercio acumulan, la situación de Castilla y León con Hungría no parece favorable en ninguna de ellas excepto en la sección número 06 PRODUCTOS DE LAS INDUSTRIAS QUIMICAS Y CONEXAS, que sorprendentemente tiene valores positivos para los tres años estudiados.

Sólo se repite este hecho en las secciones 04 PRODUCTOS DE LAS INDUSTRIAS ALIMENTARIAS, 22 SIN VALOR y 12 CALZADOS, SOMBRERERIA, PARAGUAS, el problema aquí es que el volumen de comercio que registran estas secciones es poco significativo y por ello no repercute en el resultado total.

Las secciones que, por aglutinar un elevado volumen de comercio, sí influyen decisivamente sobre los resultados totales, 07 MATERIAS PLASTICAS Y SUS MANUFACTURAS, 15 METALES COMUNES Y SUS MANUFACTURAS, 16 MAQUINAS Y APARATOS, MATERIAL ELECTRICO y 17 MATERIAL DE TRANSPORTE desgraciadamente presentan para los tres años valores negativos debido al elevado volumen de importaciones de artículos pertenecientes a dichas secciones, lo que hace que el perfil comercial de Castilla y León con Hungría sea favorable para éste último.

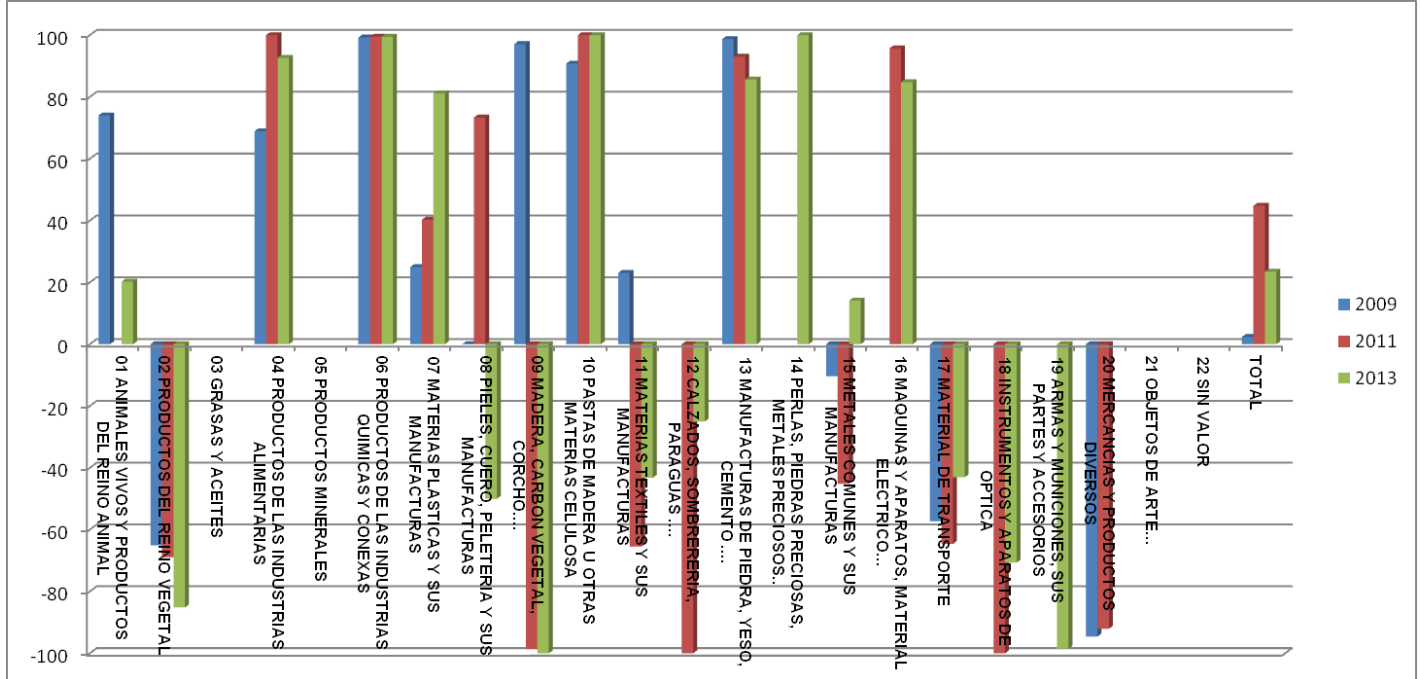
A la vista de toda esta información cabe la duda preguntarse... ¿Es Hungría y por ende, los países recientemente incorporados (Polonia, República Checa..) una amenaza para el comercio exterior de Castilla y León?

f) Análisis de Rumanía

TABLA 2.14: Índices de ventaja comparativa revelada en el comercio de Castilla y León con Rumanía. Secciones arancelarias 2009-2013

IVCR RUMANÍA	2009	2011	2013
01 ANIMALES VIVOS Y PRODUCTOS DEL REINO ANIMAL	74		20
02 PRODUCTOS DEL REINO VEGETAL	-65	-69	-85
03 GRASAS Y ACEITES			
04 PRODUCTOS DE LAS INDUSTRIAS ALIMENTARIAS	69	100	93
05 PRODUCTOS MINERALES			
06 PRODUCTOS DE LAS INDUSTRIAS QUIMICAS Y CONEXAS	99	99	99
07 MATERIAS PLASTICAS Y SUS MANUFACTURAS	25	40	81
08 PIELES, CUERO, PELETERIA Y SUS MANUFACTURAS	0	73	-50
09 MADERA, CARBON VEGETAL, CORCHO....	97	-99	-100
10 PASTAS DE MADERA U OTRAS MATERIAS CELULOSA	91	100	100
11 MATERIAS TEXTILES Y SUS MANUFACTURAS	23	-65	-43
12 CALZADOS, SOMBRERERIA, PARAGUAS		-100	-25
13 MANUFACTURAS DE PIEDRA, YESO, CEMENTO	99	93	86
14 PERLAS, PIEDRAS PRECIOSAS, METALES PRECIOSOS..			100
15 METALES COMUNES Y SUS MANUFACTURAS	-10	-45	14
16 MAQUINAS Y APARATOS, MATERIAL ELECTRICO...		96	85
17 MATERIAL DE TRANSPORTE	-57	-65	-43
18 INSTRUMENTOS Y APARATOS DE OPTICA		-100	-70,7
19 ARMAS Y MUNICIONES, SUS PARTES Y ACCESORIOS			-99
20 MERCANCIAS Y PRODUCTOS DIVERSOS	-95	-92	
21 OBJETOS DE ARTE...			
22 SIN VALOR			
TOTAL	2	45	23,47

GRÁFICO 2.6: Índices de ventaja comparativa revelada en el comercio de Castilla y León con Rumanía. Secciones arancelarias 2009-2013



Resulta interesante estudiar cuál es la situación comercial de Castilla y León con uno de los últimos incorporados a la UE: Rumanía (año 2007)

En este caso la situación es justo la contraria, Castilla y León presenta una situación favorable respecto del país.

Se puede observar cómo influyen las secciones de mayor volumen en este resultado, así las secciones 06 PRODUCTOS DE LAS INDUSTRIAS QUIMICAS Y CONEXAS, 07 MATERIAS PLASTICAS Y SUS MANUFACTURAS y 16 MAQUINAS Y APARATOS, MATERIAL ELECTRICO muestran índices de ventaja comparativa positivos para los tres años.

Hay que señalar que en varias secciones los valores de los índices en valor absoluto son 100 o muy próximos a 100, esto implica la existencia de sólo exportaciones o sólo importaciones con el país. Esto se da en las siguientes secciones:

04 PRODUCTOS DE LAS INDUSTRIAS ALIMENTARIAS

06 PRODUCTOS DE LAS INDUSTRIAS QUIMICAS Y CONEXAS

09 MADERA, CARBON VEGETAL, CORCHO

10 PASTAS DE MADERA U OTRAS MATERIAS CELULOSA

13 MANUFACTURAS DE PIEDRA, YESO, CEMENTO

20 MERCANCIAS Y PRODUCTOS DIVERSOS

En estos casos el análisis del comercio interindustrial entre la Comunidad y Rumanía no es muy relevante dado que el flujo comercial viene dado de forma unilateral, es decir, una de las partes exporta/importa todo mientras que la otra nada.

CAPÍTULO 3: ANALISIS DEL COMERCIO INTRAININDUSTRIAL. INDICES DE GRUBEL-LLOYD

3.1. INTRODUCCIÓN

Esta tercera y última parte del trabajo se va a centrar en el estudio de los flujos de la Comunidad Autónoma de Castilla y León con sus tradicionales socios europeos desde una perspectiva algo diferente a la tomada en la segunda parte de este trabajo. Dicha nueva perspectiva es la del comercio intraindustrial (CII).

A diferencia del comercio interindustrial, el intraindustrial (tratado en este apartado), refleja los intercambios de productos de la misma industria o de la misma naturaleza, por lo que en este caso no actúan las teorías de la ventaja comparativa y de dotación factorial como sí ocurría en el caso del comercio interindustrial. Este tipo de comercio descansa sobre la teoría de la competencia imperfecta o monopolística y bajo este supuesto los países buscan siempre la diferenciación de sus productos, ya sea a través de la calidad, del precio, etc, a fin de incrementar su producción y obtener economías de escala (Duarte & Rivero, 2008)

En definitiva, el comercio intraindustrial suele ser propio de intercambios entre países o regiones con nivel de desarrollo y estructuras productivas similares, siendo estos dos últimos fruto de la especialización y de la explotación de economías de escala. Para medir este tipo de relaciones comerciales entre países se van a utilizar el índice Grubel-Lloyd en su versión original.

En este caso, el objetivo se centra en conocer el porcentaje que el comercio intraindustrial representa respecto al comercio total. El índice Grubel-Lloyd mide el grado de solapamiento de los flujos comerciales; es, por tanto, una medida relativa que informa del porcentaje que supone el comercio que se solapa sobre el total del comercio. Es importante tener en cuenta que, cuanto mayor es el comercio intraindustrial, menores son los costes de ajuste en un proceso de integración. Es evidente que el interés en nuestro caso es muy elevado ya que todos estos países

que forman parte de la Unión Europea, son además nuestros principales socios comerciales.

3.2. ÍNDICES GRUBEL-LLOYD POR SECCIONES ARANCELARIAS

La base de datos empleada sigue siendo la que provee el Sistema de Información Estadística de la Junta de Castilla y León (Dirección General de Estadística, Consejería de Hacienda). Esta base nos ofrece los datos de exportaciones e importaciones por secciones Taric y por áreas económicas. Cada sección consta de diferentes capítulos arancelarios. De estos capítulos es de los que calcularemos los índices de Grubel-Lloyd.

El índice de Grubel-Lloyd toma la siguiente forma:

$$ICI_j = 1 - \frac{\sum_{i=1}^n |X_{ij} - M_{ij}|}{\sum_{i=1}^n (X_{ij} + M_{ij})} \quad 0 \leq ICI_j \leq 1$$

,donde:

- X_{ij} son exportaciones de la industria i , M_{ij} son importaciones de la industria i
- ij son partidas o capítulos arancelarios y mercados, respectivamente.

Éste es uno de los índices más sencillos para medir el comercio intraindustrial pero tiene el inconveniente de ser muy sensible a la agregación estadística de los datos utilizados para su cálculo y por ello se recomienda aplicarlo a datos muy desagregados.

Los valores límite entre los que puede variar van desde 0 a 1 (o de 0 a 100 si lo que reflejamos son porcentajes). Un índice cercano a 1 indica que la mayor parte de los intercambios comerciales de un determinado producto tienen carácter intraindustrial, es decir, que el país exporta e importa magnitudes similares de ese bien. Por el contrario un índice próximo a 0 indica que la mayor parte de los flujos comerciales son unilaterales, es decir, van en una única dirección (importaciones o exportaciones). En el caso de que el índice tome el mínimo valor, 0, indicaría la inexistencia de comercio intraindustrial.

Hay que tener en cuenta que el índice puede ser muy cercano a 1 y por lo tanto reflejar el máximo grado de comercio intraindustrial pero no hay que olvidarse de que ese valor puede ser consecuencia de dos escenarios diferentes. Así, el índice Grubel-Lloyd puede reflejar el máximo grado de comercio intraindustrial de un país con otra región (valor 1), y que esto se deba a que el país exporta una unidad del bien e importa otra unidad. En este caso realmente sí existiría comercio intraindustrial entre los socios pero no sería relevante dado el reducido volumen de intercambio.

Por otro lado está el supuesto de que el país o región mantenga un elevado volumen de comercio, tanto de exportaciones como de importaciones, en este caso también existiría comercio intraindustrial pero aquí sí se podría hablar del máximo grado dado el elevado volumen de intercambio.

Los años escogidos para esta parte del estudio son los mismos que para el caso del análisis del comercio interindustrial, es decir, los años 2009, 2011 y 2013.

Se dedicará especial atención a aquellos capítulos correspondientes a las secciones en las que la Comunidad Autónoma ha revelado mayor volumen de comercio o mayores ventajas comparativas. Es decir, parece especialmente relevante analizar las siguientes secciones arancelarias:

01, ANIMALES VIVOS Y PRODUCTOS DEL REINO ANIMAL

02, PRODUCTOS DEL REINO VEGETAL

04, PRODUCTOS DE LAS INDUSTRIAS ALIMENTARIAS

06, PRODUCTOS DE LAS INDUSTRIAS QUÍMICAS Y CONEXAS

07, MATERIAS PLASTICAS Y SUS MANUFACTURAS

15, METALES COMUNES Y SUS MANUFACTURAS

16, MÁQUINAS Y APARATOS, MATERIAL ELÉCTRICO

17, MATERIAL DE TRANSPORTE

Además, el estudio debe centrarse especialmente en el análisis de los índices de Grubel-Lloyd, correspondientes a los países que, tal y como ya se ha mostrado, son los socios más importantes en el comercio con nuestra Comunidad.

Por otro lado, la serie completa de capítulos arancelarios para los que se han calculado los índices de Grubel-Lloyd (G-L), es la siguiente:

TABLA 3.1. SECCIONES ARANCELARIAS

<p>01. ANIMALES VIVOS Y PRODUCTOS DEL REINO ANIMAL</p> <ul style="list-style-type: none"> • 1. Animales vivos • 2. Carne y despojos comestibles • 3. Pescados, crustáceos, moluscos • 4. Leche, productos lácteos; huevos • 5. Otros productos de origen animal 	<p>02. PRODUCTOS DEL REINO VEGETAL</p> <ul style="list-style-type: none"> • 6. Plantas vivas; pro. floricultura • 7. Legumbres, hortalizas, s/ conservas • 8. Frutas /frutos, s/ conservar • 9. Café, té, yerba mate y especias . • 10. Cereales • 11. Productos de la molinería; malta • 12. Semillas oleaginosas; plantas industriales • 13. Jugos y extractos vegetales • 14. Materias trenzables 	<p>03. GRASAS Y ACEITES</p> <ul style="list-style-type: none"> • 15. Grasas, aceite animal o vegetal 	<p>04. PRODUCTOS DE LAS INDUSTRIAS ALIMENTARIAS</p> <ul style="list-style-type: none"> • 16. Conservas de carne o pescado • 17. Azúcares; artículos confitería • 18. Cacao y sus preparaciones • 19. Productos de cereales, de pastelería • 20. Conservas verdura o fruta; zumo • 21. Preparaciones alimenticias diversas • 22. Bebidas todo tipo (exc. zumos) • 23. Residuos industria alimentaria • 24. Tabaco y sus sucedáneos 	<p>05. PRODUCTOS MINERALES</p> <ul style="list-style-type: none"> • 25. Sal, yeso, piedras s/trabajar • 26. Minerales, escorias y cenizas • 27. Combustibles, aceites mineral 	<p>06. PRODUCTOS DE LAS INDUSTRIAS QUÍMICAS Y CONEXAS</p> <ul style="list-style-type: none"> • 28. Productos químicos inorgánicos • 29. Productos químicos orgánicos • 30. Productos farmacéuticos • 31. Abonos • 32. Tintino; materias colorantes; pintura • 33. Aceites esenciales; perfumería • 34. Jabones; lubricantes; ceras • 35. Materias albuminoideas; colas • 36. Polvoras y explosivos • 37. Productos fotográficos o cinematográficos • 38. Otros productos químicos 	<p>07. MATERIAS PLÁSTICAS Y SUS MANUFACTURAS</p> <ul style="list-style-type: none"> • 39. Mat. plásticas; sus manufacturas • 40. Caucho y sus manufacturas 	<p>08. PIELS, CUERO, PELETERÍA Y SUS MANUFACTURAS</p> <ul style="list-style-type: none"> • 41. Pielés (exc. peletería); cueros • 42. Manufacturas de cuero, marroquinería • 43. Peletería y sus confecciones
<p>09. MADERA, CARBÓN, VEGETAL, CORCHO</p> <ul style="list-style-type: none"> • 44. Madera y sus manufacturas • 45. Corcho y sus manufacturas • 46. Manufacturas de cestería 	<p>10. PASTAS DE MADERA U OTRAS MATERIAS CELULOSAS</p> <ul style="list-style-type: none"> • 47. Pasta de madera; papel reciclado • 48. Papel, cartón; sus manufacturas • 49. Libros, publicaciones; artes gráficas 	<p>11. MATERIAS TEXTILES Y SUS MANUFACTURAS</p> <ul style="list-style-type: none"> • 50. Seda • 51. Lana y pelo fino • 52. Algodón • 53. Otras fibras textiles vegetales • 54. Filamentos sintéticos o artificiales • 55. Fibras sintéticas, artif. Discont. • 56. Fieltro, tela s/tejer; cordelería • 57. Alfombras; revestimientos, textiles suelo • 58. Terciopelo; c/ bucles; tapicería • 59. Tejidos técnicos, recubiertos • 60. Tejidos de punto • 61. Prendas de vestir, de punto • 62. Prendas de vestir, no de punto • 63. Artículos textil-hogar; prendería 	<p>12. CALZADO, SOMBRERERÍA, PARAGUAS</p> <ul style="list-style-type: none"> • 64. Calzado; sus partes • 65. Artículos de sombrerería • 66. Paraguas; sombrillas; bastones • 67. Plumas y plumón preparados 	<p>13. MANUFACTURAS DE PIEDRA, YESO, CEMENTO...</p> <ul style="list-style-type: none"> • 68. Manufacturas de piedra, yeso • 69. Productos cerámicos • 70. Vidrio y sus manufacturas 	<p>14. PERLAS, PIEDRAS PRECIOSAS</p> <ul style="list-style-type: none"> • 71. Piedra, metal. precio. joyería 	<p>15. METALES COMUNES Y SUS MANUFACTURAS</p> <ul style="list-style-type: none"> • 72. Fundición, hierro y acero • 73. Manufacturas de fundición, hierro /acero • 74. Cobre y sus manufacturas • 75. Níquel y sus manufacturas • 76. Aluminio y sus manufacturas • 77. Plomo y sus manufacturas • 78. Cinc y sus manufacturas • 79. Estaño y sus manufacturas • 80. Otros metales comunes; cermets • 81. Herramientas y cuchill. metálic • 82. Manufacturas diversas de metales 	<p>16. MÁQUINAS Y APARATOS, MATERIAL ELÉCTRICO</p> <ul style="list-style-type: none"> • 83. Máquinas y aparatos mecánicos • 84. Aparatos y material eléctricos

TABLA 3.1. Continuación

17. MATERIAL DE TRANSPORTE	18. INSTRUMENTOS Y APARATOS DE OPTICA	19. ARMAS Y MUNICIONES; ACCESORIOS	20. MERCANCÍAS Y PRODUCTOS DIVERSOS	21. OBJETOS DE ARTE	22. SIN VALOR
<ul style="list-style-type: none">• 85. Vehículos, material ferroviarios• 86. Vehículos automóviles; tractores• 87. Aeronaves; vehículos espaciales• 88. Barcos y embarcaciones	<ul style="list-style-type: none">• 89. Aparatos ópticos, medida, médicos• 90. Relojería• 91. Instrumentos musicales	<ul style="list-style-type: none">• 92. Armas y municiones; accesorios	<ul style="list-style-type: none">• 93. Muebles, sillas, lámparas• 94. Juguetes, juegos, artículos deportivos• 95. Manufacturas diversas	<ul style="list-style-type: none">• 96. Objetos de arte; antigüedades• 97. Conjuntos industriales	<ul style="list-style-type: none">• 98. Conjunto de otros productos

3.3. ANÁLISIS DE LOS ÍNDICES GRUBEL-LLOYD DE LAS SECCIONES ARANCELARIAS MÁS RELEVANTES EN CASTILLA Y LEÓN

3.3.1. Animales vivos y productos del reino animal.

En la tabla 3.2.se muestran los índices Grubel-Lloyd para cada uno de los cinco capítulos que forman la primera de las secciones arancelarias. Se han calculado para los 17 países de la Unión Europea, UE 17, y para los años 2009, 2011 y 2013.

TABLA 3.2: ÍNDICES DE GRUBEL-LLOYD PARA LA SECCIÓN 01, ANIMALES VIVOS Y PRODUCTOS DEL REINO ANIMAL. 2009-2013

	ANIMALES VIVOS			CARNE Y DESPOJOS COMESTIBLES			PESCADOS Y CRUSTÁCEOS, MOLUSCOS Y DEMÁS INVERTEBRADOS ACUÁTICOS			LECHE Y PRODUCTOS LÁCTEOS; HUEVOS DE AVE; MIEL NATURAL; PRODUCTOS			LOS DEMÁS PRODUCTOS DE ORIGEN ANIMAL NO EXPRESADOS NI COMPRENDIDOS EN OTRAS			TOTAL		
	2009	2011	2013	2009	2011	2013	2009	2011	2013	2009	2011	2013	2009	2011	2013	2009	2011	2013
FRANCIA	0,35	0,13	0,68	0,30	0,15	0,13	0,48	0,58	0,93	0,62	0,80	0,98	0,37	0,25	0,49	0,95	0,83	0,70
PAÍSES BAJOS	0,11	0,49	0,33	0,86	0,99	1,00	0,08	0,17	0,32	0,96	0,69	0,90				0,90	0,96	0,87
ALEMANIA	0,08		0,35	0,27	0,49	0,35	0,72	0,13	0,24	0,83	0,75	0,69	0,12	0,04	0,01	0,80	0,92	0,86
ITALIA	0,07	0,04	0,27	0,08	0,14	0,14	0,77	0,46	0,29	0,12	0,03	0,03	0,67	0,67		0,15	0,10	0,07
IRLANDA				0,33	0,13	0,56	0,01			0,04	0,02	0,02				0,04	0,04	0,06
GRECIA							0,50	0,54	0,62	0,11						0,63	0,30	0,15
PORTUGAL	0,64	0,59	0,49	0,18	0,09	0,12	0,58	0,41	0,19	0,57	0,67	0,55	0,33	0,93	0,30	0,35	0,30	0,27
BÉLGICA	0,08	0,64		0,09	0,11	0,05	0,27	0,57	0,67	0,91	0,43	0,27	0,01			0,75	0,96	0,62
LUXEMBURGO												0,31						0,48
FINLANDIA											0,06	0,02					0,05	0,02
AUSTRIA				0,85	0,38	0,19				0,21	0,35			0,30		0,46	0,36	0,14
MALTA										0,28		0,23				0,25		0,22
ESTONIA																	0,32	
ESLOVAQUIA												0,21						0,90
ESLOVENIA																		
CHIPRE																		
TOTAL UE 17	0,84	0,97	0,91	0,26	0,25	0,25	0,84	0,79	0,83	0,96	0,84	0,64	0,88	0,97	0,70	0,69	0,58	0,52

Fuente: Elaboración propia a partir de la base de Datos de Comercio Exterior, Dirección General de Estadística; Junta de Castilla y León.

La sección refleja saldos comerciales positivos y crecientes para los tres años analizados.

Como se puede observar en las últimas casillas del total, el comercio intraindustrial se ha ido reduciendo a medida que han ido transcurriendo los años.

Llama especialmente la atención que para los últimos ocho países de la tabla adjunta en la mayoría de los casos no se puedan calcular los índices Grubel-Lloyd, esto es así dada la inexistencia de comercio entre la Comunidad Autónoma y el país en cuestión, o, que existiendo intercambio éste sólo fluya por una de las partes, es decir, que sólo existan exportaciones o importaciones, lo que hace que el índice compute 0. No es de extrañar el hecho de que todos estos países, a excepción de Luxemburgo, sean los que más recientemente se han incorporado a la Unión Europea, dos de ellos en el año 1995 (Finlandia y Austria) y el resto en la oleada del año 2004 (Malta, Estonia, Eslovaquia, Eslovenia, República Checa). Estos países en general tienen una estructura productiva algo diferente a la que caracteriza a Castilla y León y dado que el comercio intraindustrial se basa en las similitudes productivas entre los países socios, sólo se verán materializada la interacción de estos países con la Comunidad en el caso de otras secciones en las que éstos poseen características similares.

Resalta el hecho de que los valores totales en el caso de Italia, Portugal, Irlanda y Luxemburgo sean tan reducidos en comparación con otros países analizados como Francia o Países Bajos. La causa de ello es el reducido valor de las importaciones y el incremento paulatino de las exportaciones, lo que conlleva bajos valores del Grubel-Lloyd.

Pese a ello Italia y Portugal son dos de los principales socios comerciales de Castilla y León junto con Francia, Países Bajos y Alemania, ya que todos ellos mantienen grandes flujos de intercambio con la Comunidad.

Finalmente y en términos generales, se puede decir que, por capítulos, el comercio intraindustrial es bajo con casi todos los países de la UE17 en lo que se refiere al conjunto de productos de la sección 01.

3.3.2. Productos del reino vegetal.

TABLA 3.3: ÍNDICES DE GRUBEL-LLOYD PARA LA SECCIÓN 02, PRODUCTOS DEL REINO VEGETAL 2009-2013

	PLANTAS VIVAS Y PROD. DE LA FLORICULTURA			HORTALIZAS, PLANTAS, RAÍCFES Y TUBÉRCULOS ALIMENTICIOS			FRUTAS Y FRUTOS COMESTIBLES; CORTEZAS DE AGRIOS (CÍTRICOS), DE MELONES O DE SANDÍAS			CAFÉ TÉ, YERBA MATE Y ESPECIAS			CEREALES			PRODUCTOS DE LA MOLINERÍA; MALTA; ALMIDÓN Y FÉCULA; INULINA; GLUTEN DE TRIGO			SEMILLAS Y FRUTOS OLEAGINOSOS; SEMILLAS Y FRUTOS DIVERSOS; PLANTAS INDUSTRIALES O MEDICINALES.			GOMAS, RESINAS Y DEMÁS JUGOS Y EXTRACTOS VEGETALES			MATERIAS TRENZABLES Y DEMÁS PRODUCTOS DE ORIGEN VEGETAL, NO EXPRESADOS NI COMPRENDIDOS EN OTRA PARTE			TOTAL				
	2009	2011	2013	2009	2011	2013	2009	2011	2013	2009	2011	2013	2009	2011	2013	2009	2011	2013	2009	2011	2013	2009	2011	2013	2009	2011	2013	2009	2011	2013		
FRANCIA	0,08	0,95	0,20	0,25	0,41	0,61	0,98	0,97	0,97	0,01			0,01	0,02	0,10	0,81	0,36	0,02	0,52	0,81	0,36	0,85	0,96	0,62	0,70			0,35	0,41	0,50		
PAÍSES BAJOS	0,76	0,09	0,48	0,11	0,13	0,26		0,32	0,71		0,03		0,11	0,03	0,29	0,53	0,46	0,41		0,43	0,44	0,08		0,23				0,24	0,38	0,51		
ALEMANIA		0,05		0,05	0,18	0,67	0,02	0,08	0,46	0,09		0,04			0,02	0,10	0,79	0,01	0,70	0,97	1,00	0,52	0,19	0,28				0,33	0,40	0,46		
ITALIA	0,05		0,08	0,75	0,52	0,35	0,09	0,13	0,31			0,09	0,89	0,02			0,05		0,47	0,37	0,13	0,44	0,64	0,51				0,40	0,16	0,41		
IRLANDA					0,19																								0,32	0,25	0,26	
GRECIA		0,19									0,38				0,32																0,02	
PORTUGAL	0,04	0,76	0,02	0,31	0,37	0,36	0,60	0,27	0,70	0,04		0,18	0,87	0,35	0,18	0,85	0,44	0,10	0,64	0,76	0,83	0,78	0,98	0,60		0,39	0,89	0,80	0,49			
BÉLGICA	0,32		0,90	0,89	0,70	0,85	0,40	0,13	0,20				0,02				0,04		0,05	0,34	0,63		0,26					0,88	0,90	0,97		
LUXEMBURGO																															0,01	
FINLANDIA						0,06																								0,69	0,21	
AUSTRIA						0,79														0,95	0,19	0,03							0,42	0,67	0,18	
MALTA								0,63																						0,28	0,47	
ESTONIA																														0,62		
ESLOVAQUIA																															0,14	
ESLOVENIA																																
CHIPRE		0,17										0,04	0,05	0,33	0,74	0,85	0,86	0,96	0,9	0,62	0,81	0,76	0,83	0,56	0,61	0,27	0,8	0,62	0,71	0,94	0,95	
TOTAL UE 17	0,39	0,39	0,17	0,93	0,97	0,85	0,99	0,92	0,78		0,04	0,05	0,33	0,74	0,85	0,86	0,96	0,9	0,62	0,81	0,76	0,83	0,56	0,61	0,27	0,8	0,62	0,71	0,94	0,95		

Fuente: Elaboración propia a partir de la base de Datos de Comercio Exterior, Dirección General de Estadística; Junta de Castilla y León.

En la tabla 3.3.se muestran los índices de Grubel-Lloyd para los nueve capítulos que forman la sección 02. Nuevamente se debe comentar que en muchos casos no ha sido posible el cálculo del índice al no existir flujo de importaciones,

exportaciones o de ambas. Dichos casos vuelven a ser los mismos ocho países que en la sección 01, es decir, los ocho últimos incorporados a la Unión Europea y que aparecen en los últimos puestos en esta tabla, y además dos añadidos tradicionales: Irlanda y Grecia. Con el último de estos países Castilla y León mantiene intercambios comerciales pero de forma unilateral, es decir, el torrente comercial proviene sólo de una de las partes, en este caso la Comunidad adopta una posición netamente exportadora. El caso de Irlanda es algo diferente ya que el comercio con la Comunidad Autónoma es casi inexistente tanto en concepto de exportaciones como de importaciones.

El saldo comercial comienza siendo negativo dado que las importaciones superan en volumen a las exportaciones. En el año 2011 se reduce, no obstante sigue siendo negativo y no será hasta el último año cuando el saldo se torne positivo. Esta evolución positiva se debe al simultáneo incremento y reducción de las exportaciones e importaciones, respectivamente.

Se puede observar que los valores de comercio intraindustrial reflejados en los totales se van incrementando a lo largo de los años, el salto más notable es el experimentado entre el año 2009 y el 2011 en el que el índice se incrementa alrededor de 30 puntos. Dado este gran incremento se ha de prestar especial atención a qué puede haber detrás de este hecho, así se aprecia cómo Finlandia precisamente en los años en los que se produce tal cambio pasa de no registrar comercio intraindustrial en el 2009 a alcanzar niveles reconocidos como altos, todo ello promovido por el incremento de las importaciones en el año 2011.

Los niveles de comercio intraindustrial para estos nueve capítulos son por lo general bajos y los socios comerciales principales de la Comunidad son los tradicionales: Alemania, Portugal, Francia, Países Bajos e Italia.

3.3.3. Productos de las industrias alimentarias

TABLA 3.4: ÍNDICES DE GRUBEL-LLOYD PARA LA SECCIÓN 04, PRODUCTOS DE LAS INDUSTRIAS ALIMENTARIAS 2009-2013

	PREPARACIONES DE CARNE, DE PESCADO O DE CRUSTÁCEOS, DE MOLUSCOS O DE			AZÚCARES Y ARTÍCULOS DE CONFITERÍA			CACAO Y SUS PREPARACIONES			PREPARACIONES A BASE DE CEREALES, HARINA, ALMIDÓN,			PREPARACIONES DE HORTALIZAS, DE FRUTAS U OTROS FRUTOS O DEMÁS PARTES			PREPARACIONES ALIMENTICIAS DIVERSAS			BEBIDAS, LÍQUIDOS ALCOHÓLICOS Y VINAGRE			RESIDUOS Y DESPERDICIOS DE LAS INDUSTRIAS ALIMENTARIAS:			TABACO Y SUCEDÁNEOS DEL TABACO ELABORADOS			TOTAL				
	2009	2011	2013	2009	2011	2013	2009	2011	2013	2009	2011	2013	2009	2011	2013	2009	2011	2013	2009	2011	2013	2009	2011	2013	2009	2011	2013	2009	2011	2013	2009	2011
FRANCIA	0,76	0,80	0,61	0,39	0,69	0,78	0,44	0,02		0,53	0,74	0,79	0,54	0,79	0,75	0,53	0,31	0,31	0,89	0,31	0,80	0,65	0,65	0,72				0,64	0,70	0,79		
PAÍSES BAJOS	0,68	0,46	0,78	0,01	0,01	0,57	0,85				0,10	0,11	0,14	0,04	0,87	0,47	0,52	0,65	0,09	0,50	0,56	0,85	0,85	0,82				0,60	0,62	0,79		
ALEMANIA	0,37	0,19	0,29	0,27	0,12		0,01			0,04	0,70	0,56	0,87	0,87	0,44	0,21	0,39	0,36		0,05	0,00	0,91	0,91	0,93			0,09	0,64	0,64	0,73		
ITALIA	0,02	0,74	0,89	0,12			0,30			0,97	0,86	0,73	0,32	0,43	0,44	0,02	0,01	0,14	0,21	0,69	0,11	0,39	0,39	0,79				0,29	0,34	0,61		
IRLANDA		0,53		0,17												0,02	0,05	0,05		0,03		0,00						0,28	0,22	0,87		
GRECIA					0,86												0,01	0,01	0,01	0,05	0,01	0,01	0,11					0,89	0,94	0,87		
PORTUGAL	0,89	0,70	0,78	0,31	0,23	0,17	0,47	0,57	0,42	0,81	0,64	0,56	0,62	0,60	0,66	0,09	0,11	0,08	0,46	0,48	0,44	0,12	0,12	0,24	0,17		0,76	0,78	0,84			
BÉLGICA	0,73	0,79	0,64	0,20						0,04	0,24	0,10	0,79	0,81	0,97	0,88	0,86	0,83	0,72	0,74	0,32	0,64	0,64	0,65				0,92	0,92	0,78		
LUXEMBURGO																																
FINLANDIA													0,02											0,42				0,18	0,66	0,65		
AUSTRIA											0,04	0,05				0,63	0,91	0,01	0,06	0,04	0,01	0,32	0,32	0,49				0,35	0,22	0,11		
MALTA																																
ESTONIA																																
ESLOVAQUIA																					0,52								0,40	0,88		
ESLOVENIA																																
CHIPRE																					0,55										0,06	
TOTAL UE 17	0,92	0,82	0,82	0,83	0,98	0,86	0,57	0,2	0,05	0,67	0,71	0,71	0,75	0,67	0,96	0,32	0,34	0,36	0,48	0,49	0,44	0,49	0,49	0,6	0,14	0	0	0,64	0,72	0,75		

Fuente: Elaboración propia a partir de la base de Datos de Comercio Exterior, Dirección General de Estadística; Junta de Castilla y León.

Esta sección, 04, PRODUCTOS DE LAS INDUSTRIAS ALIMENTARIAS, es una de las secciones más relevantes en el comercio de la Comunidad de Castilla y León y como se puede observar está compuesta por nueve capítulos, siendo casi cada uno de ellos especialidad propia de cada provincia del conjunto de la región castellano-leonesa. Así tenemos como principales productores de la industria cárnica a las provincias de Salamanca, Segovia y León. Respecto a la industria vitivinícola, Castilla y León posee diferentes denominaciones de origen (D.O) propias de determinadas provincias: D.O Cigales, Toro y Rueda de Valladolid, D.O Bierzo de León y Toro de Zamora. La denominación de origen de Ribera del Duero está muy arraigada al conjunto de la Comunidad Autónoma, no es propia sólo de una provincia como en la mayoría de los casos anteriores.

Dada esta variedad de denominaciones de origen, no es de extrañar que las exportaciones de vinos y licores sean en general superiores a las importaciones.

La Comunidad ha estado fuertemente vinculada al desarrollo de las actividades agrícola y ganadera y ofrece un fuerte potencial en ambos sectores. En los últimos años se ha considerado una actividad esencial para el desarrollo económico de Castilla y León.

En el año 2013 existían 2477 empresas en la industria de la alimentación en Castilla y León, aproximadamente 300 menos que las existentes en el año 2008, y cerca de 600 en fabricación de bebidas (53 más de las que existían en 2008). Las empresas del sector agroalimentario suponen el 25,10% de todas las empresas del sector industrial.

El saldo comercial es favorable para los tres años para la Comunidad, no obstante éste se va reduciendo como consecuencia del descenso de las exportaciones.

Tal y como ocurre en las dos secciones anteriores, para los países más recientemente incorporados a la UE ha sido imposible calcular los índices Grubel-Lloyd dada la inexistencia de flujo de intercambio por alguna de las partes, el país en cuestión o Castilla y León. Tampoco existe mucha variación en cuanto a qué países se revelan como principales socios comerciales de la Comunidad con respecto a los productos de esta sección, así vuelven a ser Francia, Alemania, Italia, Portugal, Bélgica y Países Bajos.

Llama la atención que para el capítulo 24, Tabaco y sucedáneos del tabaco, no se hayan podido calcular los índices Grubel-Lloyd nada más que en dos ocasiones. Lo que esto indica es el bajo grado de comercio intraindustrial que la Comunidad guarda con respecto a este capítulo, provocado por la inexistencia de importaciones de dichos productos, Castilla y León es exportadora neta, más concretamente la provincia de Zamora. No existen apenas empresas tabacaleras situadas en la región.

En general, se puede decir que, por capítulos, el comercio intraindustrial es bajo con casi todos los países de la UE17 a excepción de los capítulos 16, Conservas de carne o pescado y 17, Azúcares; artículos confitería, en los que el volumen de productos intercambiados es muy similar, es decir, la Comunidad mantiene un comercio intraindustrial activo con los socios comerciales principales.

3.3.4. Productos de las industrias químicas y conexas.

TABLA 3.5: ÍNDICES DE GRUBEL-LLOYD PARA LA SECCIÓN 06, PRODUCTOS DE LAS INDUSTRIAS QUÍMICAS Y CONEXAS 2009-2013

	PRODUCTOS QUÍMICOS INORGÁNICOS			PRODUCTOS QUÍMICOS ORGÁNICOS			PRODUCTOS FARMACÉUTICOS			ABOROS			EXTRACTOS CURTIENTES O TINTÓREOS			ACEITES ESENCIALES Y RESINOS			JABONES, AGENTES DE SUPERFICIE			MATERIAS ALUMINÓREAS, PRODUCTOS			PÓLVORA Y EXPLOSIVOS; ARTÍCULOS DE			PRODUCTOS FOTOGRÁFICOS			PRODUCTOS DIVERSOS DE LAS			TOTAL					
	2009	2011	2013	2009	2011	2013	2009	2011	2013	2009	2011	2013	2009	2011	2013	2009	2011	2013	2009	2011	2013	2009	2011	2013	2009	2011	2013	2009	2011	2013	2009	2011	2013	2009	2011	2013			
FRANCIA	0,17	0,14	0,22	0,04	0,08	0,08	0,45	0,84	0,10	0,33	0,28	0,30	0,53	0,29	0,77	0,53	0,43	0,42	0,89	1,00	0,87											0,64	0,81	0,85	0,69	0,73	0,97		
PAÍSES BAJOS	0,89	0,73	0,72	0,22	0,03	0,05	0,92	0,67	0,83				0,69	0,39	0,16	0,23	0,13	0,26	0,07	0,30	0,06											0,06	0,11	0,10	0,92	0,98	0,96		
ALEMANIA	0,45	0,33	0,24	0,74	0,48	0,26	0,41	0,17	0,77	0,54		0,97	0,81	0,75	0,74	0,01	0,13	0,14	0,71	0,11	0,07	0,66	0,67	0,33							0,16	0,09	0,82	0,59	0,74	0,75			
ITALIA	0,91	0,48	0,68	0,70	0,41	0,88	0,05	0,01	0,38	0,01	0,32		0,90	0,09	0,25	0,00	0,01	0,17	0,81	0,62	0,06	0,15	0,95	0,29							0,52	0,27	0,34	0,37	0,44	0,57			
IRLANDA	0,44	0,67	0,80	0,05	0,41		0,19	0,07	0,06							0,47	0,88	0,50															0,34	0,27	0,36	0,12			
GRECIA					0,15								0,18																					0,16		0,01	0,02		
PORTUGAL	0,95	0,20	0,25	0,65	0,65	0,97		0,01		0,62	0,18	0,27	0,02	0,25	0,15	0,00	0,43	0,12	0,26	0,16	0,06	0,41	0,16	0,11							0,76	0,94	0,21	0,37	0,93	0,69			
BÉLGICA	0,85	0,75	0,93	0,03	0,47	0,36	0,53	0,20	0,07	0,93	0,45	0,71	0,81	0,80	0,98	0,73	0,23	0,64	0,12	0,16	0,01	0,01									0,63	0,10	0,26	0,98	0,64	0,72			
LUXEMBURGO																	0,36	0,80														0,40	0,80	0,97	0,29	0,15	0,58		
IRLANDIA		0,21	0,01										0,89																					0,02	0,31	0,46	0,15		
AUSTRIA	0,44					0,09	0,13	0,13	0,16										0,75	0,05	0,22										0,28	0,04	0,26	0,39	0,86				
MALTA				0,35	0,05	0,26																													0,59	0,50	0,50		
ESTONIA					0,67																																0,03		
ESLOVAQUIA													0,04																		0,99	0,54		0,38	0,49	0,22			
ESLOVENIA				0,56				0,03							0,03		0,14																		0,85	0,02	0,01		
CIPRE		0,21																																		0,04	0,15		
TOTAL UE 17	0,49	0,28	0,34	0,11	0,24	0,31	0,40	0,75	0,30	0,54	0,23	0,28	0,98	0,80	0,99	0,25	0,26	0,28	0,95	0,78	0,70	0,13	0,13	0,22	0,00	0,00	0,91	0,14	0,00	0,00	0,79	0,93	0,99	0,97	0,99	0,91			

Fuente: Elaboración propia a partir de la base de Datos de Comercio Exterior, Dirección General de Estadística; Junta de Castilla y León

La sección arancelaria número 06 es la de PRODUCTOS DE LAS INDUSTRIAS QUÍMICAS Y CONEXAS. Está compuesta por once capítulos desde el número 28, productos químicos inorgánicos; compuestos inorgánicos u orgánicos de los metales preciosos, de los elementos radiactivos hasta el 38, productos diversos de las industrias químicas.

Esta sección destaca por ser una de las actividades más dinámicas y de mayor relevancia por su nivel de producción y por la existencia de importantes empresas relacionadas con dicha actividad distribuidas por las diferentes provincias de la Comunidad. Así, existen alrededor de 120 empresas de la industria química repartidas a lo largo de nuestra región, como por ejemplo:

- ❖ En Valladolid: SERLIK EUROPEA S.A. - REPRESENTACIONES MORINIGO S.C. - DECOVELA S.L. - HMFURFURAL S.L.
- ❖ En Zamora: TCM CHEMICAL LABS S.L. (Benvante)- ROMERO ROMERO ÁNGEL (Manzanal de Arriba).
- ❖ En Palencia: TECCOM INNOVA S.A. (Alar del rey).
- ❖ En Burgos: VIA VERDE COMPOSTAJES S.L. - ECOPROLIM S.L.- VITIKADI S.C. (Trespaderne)- TURZ VELAS S.C. (Valle de Sedano)- HONG WEI S.L. (Miranda de Ebro)- DIEZ MORAN FRANCISCO JAVIER (Rioseco de tapia).
- ❖ En León: AMIPA TECH S.L.- FERTICER LEONES S.L. (Matadeón de los otros).
- ❖ En Soria: ÁLAMO JIMÉNEZ JUAN PABLO.
- ❖ En Segovia: YUSTE LORENZO MANUEL - VIVEROS ROMEXPA S.L. (Carbonero el mayor).
- ❖ En Salamanca: A TODA MECHA S.L.- ZURDO DIAZ S.L.- SIERRA PRIETO JOSÉ (Ciudad Rodrigo)- GARCÍA SANTOS MANUEL (Villavieja de Veltes).

. La presencia de este amplio conjunto de empresas eleva las exportaciones de este sector convirtiéndole en uno de los más importantes en Castilla y León por detrás de la automoción y del de material eléctrico, así lo exponía la tabla 2.2.en la que se muestra que el 11,9% de las exportaciones totales y el 8,6% de las importaciones totales de la Comunidad provienen de esta sección.

El saldo comercial cambia radicalmente para los años analizados. En el primero de ellos la Comunidad se encuentra en una situación deficitaria, no obstante este escenario se torna favorable para la misma y en los años siguientes registra saldos positivos y además muy esperanzadores. Esto es debido a las fluctuaciones de las exportaciones e importaciones, así del año 2009 al 2011 ambas se incrementan pero lo hacen en mayor proporción las exportaciones. Entre el año 2011 y el 2013 ambas se reducen pero las importaciones lo hacen en mayor medida, esto es lo que provoca que el saldo comercial para este año sea tan favorable para la Comunidad.

En el caso del capítulo 37, Productos fotográficos o cinematográficos, ha sido imposible calcular los índices Grubel-Lloyd dado que la Comunidad se comporta exclusivamente como importadora de productos pertenecientes a dicho capítulo.

Algo similar pasa con el capítulo 36, Pólvora y explosivos; artículos de pirotecnia; fósforos (cerillas); aleaciones pirofóricas; materias inflamables, en el que sólo se ha podido calcular los Grubel-Lloyd para el último año estudiado, todo ello gracias al surgimiento de intercambio de materiales con Francia, Alemania y Portugal.

El valor de importaciones y exportaciones de esta sección es uno de los más relevantes en el comercio exterior de la Comunidad de Castilla y León. Las provincias que mayor volumen de operaciones comerciales registran en esta sección son Burgos y Valladolid, sobre todo la primera. Así se ve cómo en el año 2013 el 46% y el 66% de las importaciones y exportaciones totales, respectivamente, proceden de la primera de ellas y el principal destino de las mismas son Alemania, Francia e Italia.

Los capítulos de esta sección que aglutinan un mayor volumen de comercio son: 28, Productos químicos inorgánicos; compuestos inorgánicos u orgánicos de los metales preciosos, de los elementos radiactivo, 29, Productos químicos

orgánicos, 30, Productos farmacéuticos y 33, Aceites esenciales y resinoides; preparaciones de perfumería, de tocador o de cosmética.

Pese a englobar grandes volúmenes de comercio, ninguno de ellos demuestra mantener un intenso comercio intraindustrial. No obstante, los valores totales de los índices Grubel-Lloyd son altos, aunque descienden para el último año.

3.3.5. Materias plásticas y sus manufacturas.

TABLA 3.6: ÍNDICES DE GRUBEL-LLOYD PARA LA SECCIÓN 07, MATERIAS PLÁSTICAS Y SUS MANUFACTURAS 2009-2013

	PLÁSTICO Y SUS MANUFACTURAS			CAUCHO Y SUS MANUFACTURAS			TOTAL		
	2009	2011	2013	2009	2011	2013	2009	2011	2013
FRANCIA	0,45	0,44	0,51	0,91	0,90	0,85	0,79	0,80	0,79
PAÍSES BAJOS	0,13	0,28	0,85	0,77	0,26	0,26	0,83	0,79	0,64
ALEMANIA	0,18	0,29	0,30	0,73	0,80	0,81	0,97	0,98	0,99
ITALIA	0,21	0,21	0,24	0,89	0,66	0,54	0,82	0,54	0,45
IRLANDA	0,01	0,03					0,03	0,09	0,17
GRECIA	0,76	0,95	0,96				0,21	0,30	0,39
PORTUGAL	0,66	0,77	0,98	0,17	0,23	0,25	0,53	0,61	0,60
BÉLGICA	0,26	0,22	0,25	0,26	0,11	0,11	0,89	0,88	0,83
LUXEMBURGO	0,02	0,01			0,52	0,80	0,02	0,14	0,28
FINLANDIA	0,46	0,56	0,83	0,12	0,01	0,04	0,74	0,62	0,96
AUSTRIA	0,01	0,01					0,50	0,90	0,82
MALTA									
ESTONIA			0,14				0,00		0,14
ESLOVAQUIA		0,01	0,03	0,24	0,98	0,60	0,23	0,81	0,56
ESLOVENIA	0,59	0,57	0,82				0,58	0,57	0,90
CHIPRE									
TOTAL UE 17	0,33	0,383	0,49	0,782	0,88	0,93	0,94	0,931	0,91

Fuente: Elaboración propia a partir de la base de Datos de Comercio Exterior, Dirección General de Estadística; Junta de Castilla y León.

Esta sección recoge menos capítulos que la anterior, sólo se compone por dos, el 39, PLÁSTICO Y SUS MANUFACTURAS y 40, CAUCHO Y SUS MANUFACTURAS. Como ya se ha comentado previamente, esta sección debe ser

tratada con especial cuidado dada su relevancia en el comercio exterior de la Comunidad.

En cuanto al número de empresas que se dedican a actividades relacionadas con esta sección, en el año 2013 sumaban un total de 4.949 en toda España, habiéndose reducido casi en mil el número total de empresas desde el año 2008. Dentro de Castilla y León existían en dicho año 165, convirtiendo así a la región en la décima Comunidad Autónoma española con mayor número de empresas pertenecientes a este sector.

En primer lugar es importante analizar cómo ha sido la evolución del saldo comercial para el total de la sección durante el período temporal escogido. Así pues, se aprecia que en los tres años éste es negativo y además va incrementándose año tras año, esto es debido a que aunque ambos se incrementan, las importaciones lo hacen en mayor medida.

Como se puede observar el comercio intraindustrial se ha mantenido casi constante, a la vista de los valores del índice para el total de productos de este sector. Para la mayoría de los países, la Comunidad mantiene un comercio intraindustrial intenso, es decir, los volúmenes de importaciones y exportaciones además de ser muy altos, son muy similares. Es por ello que llaman la atención los casos de Irlanda, Grecia, Luxemburgo, Estonia y Eslovaquia en los que el comercio intraindustrial con Castilla y León es muy reducido. Lo que indica esto es que dichos países comercian con la Comunidad pero el volumen de exportaciones e importaciones difiere mucho, lo que hace que los índices Grubel-Lloyd muestren valores muy bajos.

En el caso contrario se encuentran los principales socios comerciales: Francia, Alemania, Italia y Países Bajos, en orden de importancia.

3.3.6. Metales comunes y sus manufacturas

TABLA 3.7: ÍNDICES DE GRUBEL-LLOYD PARA LA SECCIÓN 15, METALES COMUNES Y SUS MANUFACTURAS 2009-2013

	FUNDICIÓN, HIERRO Y ACERO			MANUFACTURAS DE FUNDICIÓN, DE HIERRO O DE ACERO			COBRE Y SUS MANUFACTURAS			NIOBEL Y SUS MANUFACTURAS			ALUMINIO Y SUS MANUFACTURAS			PLOMO Y SUS MANUFACTURAS			CINC Y SUS MANUFACTURAS			ESTAÑO Y SUS MANUFACTURAS			LOS DEMÁS METALES COMUNES; CERMETS;			HERRAMIENTAS Y ÚTILES, ARTÍCULOS DE CUCHILLERÍA Y			MANUFACTURAS DIVERSAS DE METAL COMÚN			TOTAL			
	2009	2011	2013	2009	2011	2013	2009	2011	2013	2009	2011	2013	2009	2011	2013	2009	2011	2013	2009	2011	2013	2009	2011	2013	2009	2011	2013	2009	2011	2013	2009	2011	2013	2009	2011	2013	
FRANCIA	0,56	0,70	0,84	0,14	0,59	0,43	0,30	0,23	0,99	0,14	0,47	0,13	0,59	0,36	0,67				0,23	0,54	0,06				0,12	0,00	0,11	0,31	0,08	0,02	0,42	0,51	0,48	0,38	0,74	0,65	
PAISES BAJOS	0,03	0,01	0,11	0,52	0,43	0,52		0,47					0,88	0,64	0,71										0,00	0,51	0,05	0,23	0,03	0,44	0,35	0,49	0,61				
ALEMANIA	0,66	0,97	0,79	0,23	0,62	0,88	0,77	0,22	0,17				0,68	0,96	0,87			0,08	0,29	0,84	0,85				0,38			0,13	0,08	0,07	0,54	0,76	0,71	0,94	0,97	0,91	
ITALIA	0,84	0,93	0,90	0,08	0,08	0,09	0,12	0,47	0,22		0,81	0,35	0,81	0,53	0,36					0,83	0,54						0,04		0,02	0,70	0,72	0,49	0,66	0,70	0,52		
IRLANDIA		0,06	0,44	0,02	0,00	0,00																												0,01	0,22	0,01	
GRECIA	0,47	0,19		0,09	0,06	0,97							0,14	0,04	0,19																0,71	0,20	0,89	0,16	0,80	0,13	
PORTUGAL	0,96	0,98	0,99	0,36	0,30	0,27	0,38	0,53	0,41			0,41	0,79	0,91	0,27		0,09	0,95		0,80	0,63				0,10	0,02	0,92	0,56	0,25	0,99	0,83	0,75	0,44	0,74	0,72	0,54	
BÉLGICA	0,18	0,16	0,24	0,27	0,34	0,35		0,13	0,50	0,22	0,13	0,17	0,90	0,99	0,77			0,01									0,03	0,06	0,19	0,02	0,24	0,18	0,33				
LUXEMBURGO	0,81	0,00	0,00	0,59		0,03			0,41				0,18																					0,59	0,09	0,22	
FINLANDIA	0,21	0,03	0,48	0,00	0,64																													0,36	0,40	0,48	
AUSTRIA	0,57	0,44	0,93	0,01	0,86	0,99							0,54	0,70	0,36									0,34	0,75						0,19	0,82	0,96	0,37			
MALTA																																				0,15	0,10
ESTONIA					0,15	0,10																														0,15	0,10
ESLOVAQUIA	0,07	0,71		0,56	0,75	0,83																						0,01	0,01	0,51	0,25	0,12	0,76				
ESLOVENIA	0,15	0,03		0,95	0,22	0,94									0,02																		0,21	0,04	0,80		
CHINA																																					
TOTAL DE 17	0,76	0,66	0,77	0,37	0,77	0,62	0,76	0,86	0,89	0,08	0,15	0,56	0,99	0,77	0,87		0	0,05	0,71	0,42	0,63	0,16	0,83	0	0,86	0,17	0,54	0,15	0,07	0,10	0,90	0,94	0,97	0,66	0,75	0,72	

Fuente: Elaboración propia a partir de la base de Datos de Comercio Exterior, Dirección General de Estadística; Junta de Castilla y León

En la tabla 3.7.se muestran los resultados obtenidos para la sección 15, METALES COMUNES Y SUS MANUFACTURAS, en el que se engloban once capítulos, desde el 72, Fundición, hierro y acero, hasta el 82, Manufacturas diversas de metal común.

El saldo comercial no sólo es deficitario para Castilla y León en los tres años analizados sino que además cada año empeora un poco más, esto se debe a la superioridad de las importaciones en comparación con las exportaciones.

A pesar de que esta sección demuestre ser una de las más dinámicas para la Comunidad de Castilla y León, nuevamente se hace imposible elaborar los índices de Grubel-Lloyd en algunos casos, como por ejemplo para los capítulos 78, Plomo y sus manufacturas, 79, Cinc y sus manufacturas, y sobretodo el capítulo 80, Estaño y sus manufacturas. No se pueden calcular ya que la Comunidad se

comporta fundamentalmente como importadora de este tipo de productos y no como exportadora, por lo que el comercio es unidireccional y los saldos comerciales son siempre negativos para Castilla y León.

Se puede observar que en Castilla y León existen muy pocas empresas dedicadas a la industria metalúrgica en comparación con las existentes en España³, esto afecta directamente a ese comportamiento unidireccional basado en las importaciones el cual genera saldos comerciales negativos para la Comunidad.

Los capítulos que mayores volúmenes de intercambio de productos poseen son el 72, Fundición, hierro y acero y el capítulo 73, manufacturas de fundición, de hierro o de acero. Entre los dos representan más del 69% del total de importaciones en el año 2013 y más del 68% del valor total de exportaciones de la sección.

El valor total de los índices de comercio intraindustrial de esta sección no es muy elevado y además se va reduciendo en los años del estudio.

³ En España en el año 2013 existían 1.360 empresas y en Castilla y León menos de 70

3.3.7. Máquinas y aparatos, material eléctrico

TABLA 3.8: ÍNDICES DE GRUBEL-LLOYD PARA LA SECCIÓN 16, MÁQUINAS Y APARATOS, MATERIAL ELÉCTRICO 2009-2013

	REACTORES NUCLEARES, CALDERAS, MÁQUINAS, APARATOS Y			MÁQUINAS, APARATOS Y MATERIAL ELÉCTRICO Y SUS PARTES;			TOTAL		
	2009	2011	2013	2009	2011	2013	2009	2011	2013
FRANCIA	0,66	0,72	0,71	0,86	0,81	0,59	0,74	0,74	0,69
PAÍSES BAJOS	0,22	0,35	0,19	0,79	0,59	0,89	0,65	0,78	0,31
ALEMANIA	0,61	0,12	0,79	0,83	0,58	0,57	0,69	0,82	0,97
ITALIA	0,10	0,07	0,08	0,52	0,64	0,55	0,62	0,51	0,56
IRLANDA	0,08	0,06	0,48	0,54	0,61	0,62	0,29	0,19	0,60
GRECIA	0,91	0,82	0,12	0,04	0,13	0,11	0,05	0,20	0,12
PORTUGAL	0,96	0,35	0,58	0,65	0,69	0,48	0,91	0,74	0,89
BÉLGICA	0,26	0,11	0,21	0,51	0,29	0,33	0,28	0,12	0,23
LUXEMBURGO	0,05	0,62	0,61	0,64	0,21		0,29	0,53	0,14
FINLANDIA	0,31	0,07	0,15	0,29	0,04	0,62	0,31	0,08	0,33
AUSTRIA	0,55	0,14	0,22	0,32	0,24	0,55	0,47	0,78	0,74
MALTA			0,42					0,93	0,52
ESTONIA	0,67		0,73				0,69	0,02	0,75
ESLOVAQUIA	0,22	0,99	0,36	0,02	0,98	0,21	0,75	1,00	0,35
ESLOVENIA	0,02	0,03	0,23			0,14	0,04	0,05	0,28
CHIPRE		0,63	0,05					0,50	0,05
TOTAL UE 17	0,85	0,94	0,93	0,93	0,65	0,57	0,87	0,87	0,84

Fuente: Elaboración propia a partir de la base de Datos de Comercio Exterior, Dirección General de Estadística; Junta de Castilla y León

La sección número 16 se compone únicamente por dos capítulos, el 83, Reactores nucleares, calderas, máquinas, aparatos y artefactos mecánicos; partes de estas máquinas o aparatos y el 84, Máquinas, aparatos y material eléctrico y sus partes; aparatos de grabación o reproducción de sonido, aparatos de grabación.

Esta sección reviste gran importancia para la economía castellano-leonesa, ya incluido en la tabla 2.1.Comercio exterior de Castilla y León por secciones arancelarias para el período de enero de 2014, en el que se indicaba que el 23,22% de las exportaciones y el 18,3% de las importaciones procedían de esta sección. Ocupa el segundo lugar en la lista de secciones de mayor relevancia para la Comunidad detrás de la sección 17, MATERIAL DE TRANSPORTE.

El capítulo más dinámico de esta sección es el primero de ellos, 84, Reactores nucleares, calderas, máquinas, aparatos y artefactos mecánicos; partes de estas máquinas o aparatos, no obstante es el capítulo 85 el que genera mayores valores de comercio intraindustrial (reflejado en los índices Grubel-Lloyd) ya que los volúmenes de exportaciones e importaciones que se dan dentro de este capítulo son más similares.

El saldo comercial es positivo para los tres años, y cada vez más favorable para la Comunidad gracias al incremento de ambos flujos comerciales.

Valladolid y Burgos son las dos provincias de la Comunidad que más volúmenes de exportaciones e importaciones registran para esta sección, y los países socios comerciales principales son Francia, Alemania, Italia, Portugal y Bélgica.

En general el comercio intraindustrial relativo a esta sección es elevado, así queda reflejado en los índices de Grubel-Lloyd totales.

3.3.8. Material de transporte

TABLA 3.9: ÍNDICES DE GRUBEL-LLOYD PARA LA SECCIÓN 17, MATERIAL DE TRANSPORTE 2009-2013

	VEHÍCULOS Y MATERIAL PARA VÍAS FÉRREAS O SIMILARES Y			VEHÍCULOS AUTOMÓVILES, TRACTORES, VELOCÍPEDOS Y DEMÁS			AERONAVES, VEHÍCULOS ESPACIALES, Y SUS PARTES			BARCOS Y DEMÁS ARTEFACTOS FLOTANTES			TOTAL		
	2009	2011	2013	2009	2011	2013	2009	2011	2013	2009	2011	2013	2009	2011	2013
FRANCIA		0,16	0,26	0,99	0,87	0,75	0,22	0,08					0,99	0,87	0,75
PAÍSES BAJOS				0,98	0,70	0,83							0,98	0,70	0,83
ALEMANIA	0,35	0,98	0,48	0,68	0,90	0,97	0,73	0,56					0,68	0,90	0,97
ITALIA	0,15	0,51		0,30	0,70	0,77							0,30	0,70	0,78
IRLANDA				0,15	0,82	0,01							0,15	1,00	0,01
GRECIA															
PORTUGAL	0,00	0,02	0,07	0,67	0,91	0,96							0,66	0,91	0,96
BÉLGICA				0,19	0,12	0,12							0,19	0,12	0,12
LUXEMBURGO				0,22	0,07	0,05							0,22	0,07	0,05
FINLANDIA				0,42	0,29								0,42	0,76	
AUSTRIA				0,18	0,17	0,07							0,18	0,18	0,08
MALTA					0,36	0,18								0,36	0,18
ESLOVAQUIA				0,70	0,52	0,53							0,70	0,52	0,53
ESLOVENIA				0,79	0,46	0,41							0,79	0,46	0,41
ESTONIA															
CHIPRE															
TOTAL UE 17	0,71	0,56	0,53	0,817	0,98	0,94	0,45	0,7			0,67	0,2	0,817	0,98	0,936

Fuente: Elaboración propia a partir de la base de Datos de Comercio Exterior, Dirección General de Estadística; Junta de Castilla y León

Como se puede observar la sección 17 está compuesta por cuatro capítulos:

- 85. Vehículos, material ferroviarios
- 86. Vehículos automóbiles; tractores
- 87. Aeronaves; vehículos espaciales
- 88. Barcos y embarcaciones

Dicha sección es la que, como ya se mencionó en la segunda parte de este trabajo en la tabla 1.1. mayor volumen de comercio aglutina. Así el 35,7% y el 44,2% de las exportaciones e importaciones totales de la Comunidad, respectivamente, proceden de esta sección. Todo esto es gracias a la existencia de empresas instaladas en diferentes provincias de la Comunidad como: Renault (Valladolid y Palencia), Iveco-Pegaso (Valladolid) y Nissan Vehículos industriales (Ávila). Renault destaca sobre las otras por su envergadura empresarial así como por su efecto arrastre sobre otras unidades productivas relacionadas con el sector.

Sabiendo esto no es de extrañar que el capítulo 87, Vehículos automóviles, tractores, velocípedos y demás vehículos terrestres, sus partes y accesorios, sea el más dinámico de la sección, es decir, es el que mayor volumen de exportaciones e importaciones registra. Este sector siempre ha sido uno de los pilares básicos no sólo de la economía regional sino también nacional.

El saldo comercial para este capítulo es positivo para los años 2009 y 2011, pero en el tercero de los años éste se vuelve negativo, este drástico cambio se debe a la gran reducción de las exportaciones. Lo mismo ocurre con los índices de Grubel-Lloyd entre el año 2009 y 2011 se incrementan, pero en el año 2013 se reducen levemente, aun así son muy elevados.

Tradicionalmente nuestro socio comercial más importante en esta sección ha sido y sigue siendo Francia, al que se destinan un gran volumen de productos de los capítulos de la sección y del que se reciben aún más materiales del sector.

Por último comentar que, como es obvio, y además queda reflejado en la tabla adjunta, el comercio intraindustrial en materia del último de los capítulos de la sección, el 89, Barcos y embarcaciones, es casi inexistente dado que las exportaciones de la Comunidad en materia de embarcaciones es nula, esto influido totalmente por su situación geográfica.

IV. CONCLUSIONES

En la actualidad se puede apreciar cómo el sector exterior constituye un pilar básico y fundamental en la economía de la gran mayoría de países. Éste es el caso de España, y más concretamente de la Comunidad de Castilla y León. Así, el comercio exterior ha permitido dar salida a una gran cantidad de producción regional consiguiendo de esta manera mantener de forma activa la actividad comercial en momentos de crisis. Dada la relevancia de este sector dentro del funcionamiento de la economía castellano-leonesa, se hace necesario prestar atención a cuáles son las áreas o secciones productivas en las que la Comunidad es más competitiva y quiénes son los países con los que más transacciones realiza.

Así, una de las principales conclusiones que se pueden extraer a través del estudio, ha sido que son cinco las secciones arancelarias las que engloban más del 80% y del 85% de las exportaciones e importaciones de la Comunidad, respectivamente. Siendo dichas secciones las siguientes: 17 MATERIAL DE TRANSPORTE 16. MÁQUINAS Y APARATOS ELÉCTRICOS, 6. PRODUCTOS DE LAS INDUSTRIAS QUÍMICAS Y CONEXAS, 15. METALES COMUNES Y SUS MANUFACTURAS y 7. MATERIAS PLÁSTICAS Y SUS MANUFACTURAS.

La segunda de las conclusiones es que más del 90% de las importaciones y exportaciones totales de la Comunidad provienen y se destinan a únicamente diez de los veintisiete países que forman la Unión Europea. Dichos países son: Francia, Países Bajos, Reino Unido, Italia, Bélgica, Alemania, Portugal, Polonia, República Checa y Rumanía. Es decir, estos países son los que mantienen relaciones comerciales más intensas con Castilla y León y son sólo seis de ellos en los que se ha centrado el estudio de forma más pormenorizada: Francia, Alemania, Italia, Portugal, Hungría y Rumanía.

Del estudio del comercio interindustrial de la Comunidad con estos seis países, se desprenden las ventajas comparativas reveladas existentes a favor y en

contra de nuestra región, en función del país, año y sección en cuestión. Como ya se ha comentado anteriormente en el capítulo segundo, este tipo de comercio se basa en la abundancia o escasez factorial que confiere ventaja o desventaja a la región o país en cuestión.

Así, para los casos de Portugal, Italia y Rumanía la Comunidad goza, en general para los tres años analizados, de ventajas comparativas. Todo ello propiciado por presentar valores favorables en aquellas secciones de mayor relevancia, y valores desfavorables (en el caso de haberlos) en secciones de escasa importancia y que poco influyen sobre el resultado total. Hay que señalar que en concreto, el grado de comercio interindustrial de la Comunidad castellano-leonesa con Rumanía es bastante reducido dado que los flujos comerciales vienen dados de forma unilateral en la mayoría de los casos.

En el caso contrario encontramos a Alemania, Francia y Hungría. Aquí las ventajas comparativas parecen ir en contra de la Comunidad para los tres años analizados. La responsabilidad de este pequeño desastre puede posiblemente achacarse a la deficiente capacidad exportadora de la Comunidad en las secciones que se presumen más relevantes, en las que la región muestra desventaja comparativa con dichos países. Se trata de las secciones 17 MATERIAL DE TRANSPORTE, 15. METALES COMUNES Y SUS MANUFACTURAS y 7. MATERIAS PLASTICAS Y SUS MANUFACTURAS y 16. Máquinas y aparatos eléctricos.

Por otra parte, y en lo que al comercio intraindustrial se refiere, podemos extraer algunas ideas adicionales. En este caso, y como ya se ha señalado anteriormente, no se trata de escoger nuevamente los seis países objeto de estudio y analizar el perfil comercial de Castilla y León, sino que se escogen las secciones que más relevancia han demostrado tener para la Comunidad y a partir de ahí analizamos la situación castellano-leonesa.

No obstante, desde esta otra perspectiva comercial, puede corroborarse que realmente sí son los principales socios comerciales la mayoría de los países que se escogieron para el estudio del comercio interindustrial. Así, para Alemania, Francia, Italia, Portugal, Bélgica y Países Bajos, se encuentran datos de comercio entre la misma sección que revelan un intercambio de flujos intenso. Sin embargo, si se observan los datos resultantes de países como Hungría y Rumanía, efectivamente el comercio intraindustrial es escaso o inexistente, por lo que los índices de Grubel-Lloyd no pueden ser calculados en muchos casos. Parece, por tanto que Castilla y León, demuestra mantener fuertes vínculos comerciales con Alemania, Italia y Portugal tanto en el comercio entre industrias como en el intercambio de bienes y servicios pertenecientes a los mismos sectores de actividad.

Los saldos comerciales varían en función de la sección y los años. Así para las secciones 02, 07 y 15 éstos son negativos para, al menos, dos de los años estudiados. Las restantes secciones estudiadas (01, 04, 06, 16 y 17) engloban volúmenes de exportaciones superiores a los de las importaciones, lo que hace que los saldos comerciales sean superavitarios para la Comunidad.

El comercio intraindustrial se ha ido incrementando paulatinamente y de forma general para la mayoría de las secciones estudiadas. Las secciones 02, PRODUCTOS DEL REINO VEGETAL, 06, PRODUCTOS DE LAS INDUSTRIAS QUÍMICAS Y CONEXAS, 07 MATERIAS PLÁSTICAS Y SUS MANUFACTURAS, 17, MATERIAL DE TRANSPORTE y 16, MÁQUINAS Y APARATOS, MATERIAL ELÉCTRICO, reflejan un comercio intraindustrial más intenso que en las restantes secciones, es decir, el volumen de exportaciones e importaciones de cada una de las secciones citadas son mucho más similares entre sí que en las demás.

Tal y como se concluía, en la mayoría de las secciones no se pueden calcular los índices Grubel-Lloyd con los países de más reciente incorporación a la UE. Este hecho no es de extrañar dado que éstos suelen poseer estructuras productivas diferentes a las de Castilla y León, lo cual se traduce finalmente en bajos o inexistentes valores de comercio intraindustrial, dado que éste como ya se ha

comentado anteriormente, se basa en intercambios entre países o regiones con cierta similitud en el grado de desarrollo. No obstante, existen excepciones, en las secciones 07 y 16 en las que sí existe comercio intraindustrial con estos países de tardía incorporación a la UE, aun así siguen registrando valores menores que los que registran los socios comerciales tradicionales.

También es necesario señalar que existen otras razones por las que en algún capítulo de alguna sección no se han podido calcular los índices, dicha razón es el comportamiento comercial unilateral de la Comunidad, es decir, tomando el papel de exportadora o importadora neta de los productos en cuestión. Esto puede suponer un problema en el caso que se dé la situación de que la Comunidad se comporte como importadora neta puesto que esto la sitúa en un papel de desventaja frente al país o países con el que mantiene dicha relación comercial. Es por ello que se hace necesario que la Comunidad busque incrementar sus exportaciones de bienes y servicios y reducir así su dependencia frente al exterior.

Como se ha comentado anteriormente, se ha de tener en cuenta la gran capacidad exportadora que tienen algunos países de más reciente incorporación a la Unión Europea. Países como República Checa, Hungría o Polonia. Son territorios extensos y muy ricos productivamente hablando, y en la actualidad pueden ya considerarse competidores potentes de nuestra Comunidad: producen bienes y servicios de la misma o similar naturaleza que Castilla y León lo que provoca que la región vea reducidas sus exportaciones. En la gran mayoría de las transacciones comerciales tiene gran relevancia el factor geográfico, es decir, los países interesados en dichas transacciones tendrán muy en cuenta la distancia a la que se encuentre su socio comercial. Este factor juega un papel muy importante en lo que respecta a la adhesión de nuevos países como los tres citados dado que su situación geográfica es seguramente tan buena o mejor que la de nuestra Comunidad. Son países centroeuropeos lo que les posiciona en la mejor situación para colocar sus productos a algunos de los mejores y más grandes socios comerciales de Castilla y León.

Es por ello que no sólo hay que fijarse en la competencia comercial que pueda provenir de los socios comerciales tradicionales sino que hay que tener muy en cuenta el potencial que desprenden los países de más reciente incorporación. No hay que perder de vista que, como ya se indicó, la lista de países pertenecientes a la Unión Europea no es una lista cerrada y, por lo tanto, se pueden incorporar nuevos países, de hecho existe una lista de miembros potenciales a los que no hay que menospreciar viendo lo ocurrido con países como Hungría o República Checa.

Para que la Comunidad pueda superar algunas de las barreras al comercio exterior, debería invertir recursos en investigación y desarrollo para convertir sus bienes y servicios en productos más competentes y exclusivos y que así puedan superar las barreras geográficas que en muchos casos se imponen en las transacciones comerciales. Es necesario poner en marcha más iniciativas como la creada por la Junta de Castilla y León en el año 2009 conocida como “Tierra de Sabor” con la que se pretendía explotar la ventaja competitiva que supone la calidad de los productos de la región y que los diferencia de los procedentes de otros países o regiones.

V. REFERENCIAS BIBLIOGRAFICAS

Instituto Nacional de Estadística. (2014). Instituto nacional de estadística [sitio web]. Madrid: INE. Disponible en: <http://www.ine.es/>

Directorio de empresas de fabricación de productos químicos básicos. (s.f.). Recogido de http://www.informacion-empresas.com/241_fabricacion-productos-quimicos-basicos/empresas-25.html

Eurostat. (2014). Extraído de: <http://epp.eurostat.ec.europa.eu/portal/page/portal/eurostat/home/>

Sistema de Información Estadística. (2014). Módulo de comercio exterior. Recogido de <http://www.jcyl.es/sie/v2/comercioextv2iramodulo.html>

Rodriguez I. M^a A. & Campos I. M^a I. (s.f.). Análisis de pautas y tendencias en el comercio exterior de Castilla y León: sectores competitivos y diversificación geográfica.

Duarte. C. E. & Rivero a. C. (2008): el comercio agroalimentario entre Colombia y Venezuela en el año 2000: ¿comercio interindustrial o intraindustrial?" en observatorio de la economía latinoamericana, 107. Texto completo en [http://www. Eumed.net/cursecon/ecolat/la/](http://www.Eumed.net/cursecon/ecolat/la/)

Cantalapiedra I. J. (2013). El impacto de la crisis en la industria manufacturera de Castilla y León balance de cinco años, balance de cinco años. Comisiones obreras de Castilla y León. Recuperado de http://www.castillayleon.ccoo.es/comunes/recursos/6/doc171341_ccoo_de_castilla_y_leon_elabora_un_informe_sobre_el_brutal_impacto_de_la_crisis_en_la_industria_manufacturera.pdf

Agencia Tributaria. (2014). AEAT: Aduanas e Impuestos Especiales [sitio web].

Disponible en:

http://www.agenciatributaria.es/AEAT.internet/Inicio_es_ES/Aduanas_e_Impuestos_Especiales/Aduanas_e_Impuestos_Especiales.shtml