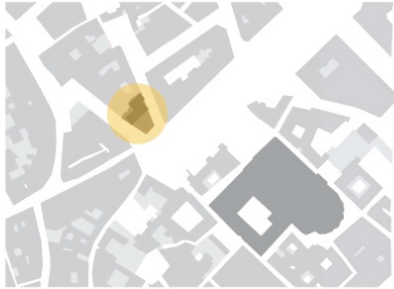
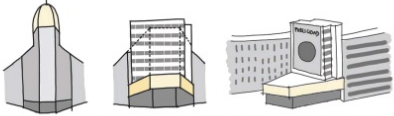


COMPROMISO CON EL LUGAR Y SU IMPLANTACIÓN



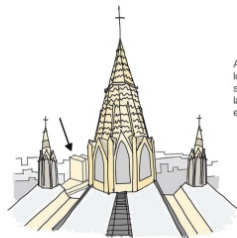
El Colegio de Arquitectos de Catalunya (su sede en Barcelona), se encuentra en plano casco histórico, en frente de la Catedral, muralia y palacio episcopal.



Su ubicación en un solar en esquina no sigue la idea histórica de edificio de remate de esquina, sino que además se retranquea en un ejercicio de "humildad". Este gran frente a la Plaça Nova se utiliza como gran cartel publicitario durante las labores de mantenimiento.



Esta delicada implantación obliga a la discreción, y además por su orientación en el eje Este-Oeste, aporta el plus de soleamiento a los edificios que lo rodean.



A pesar de elevarse respecto a los edificios contiguos, el edificio siempre muestra respeto hacia la catedral que tiene en frente, y esta le supera en altura.



La plaza adquiere más amplitud visual gracias al hecho de que el edificio está retranqueado, permitiendo ver más cielo.

HISTORIA DEL EMPLAZAMIENTO



Plano del trazado medieval de Barcelona



Plan Cerdà 1859: la Gran Vía



Plano actual de Barcelona resaltando las muralias

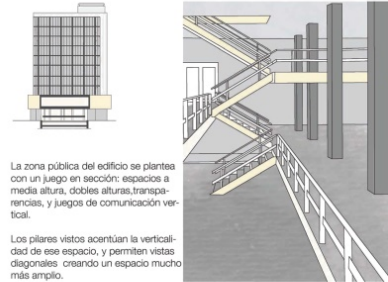
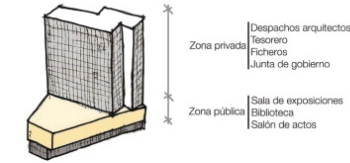
Durante la Guerra Civil la zona fue bombardeada, haciendo necesaria su reconstrucción, para la cual se llevaron a cabo parte de los planteamientos de Cerdà.

Este trataba de crear diversos ejes que atravesaban el casco histórico en vertical, y un gran eje horizontal que tomaba el papel de Gran Vía.

En el plano inferior, correspondiente a la actualidad, se puede ver cómo el tercer de los ejes verticales y parte de la Gran Vía se llevaron a cabo.

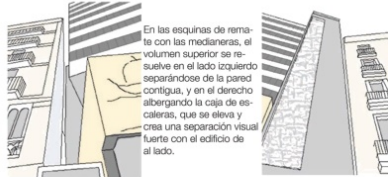
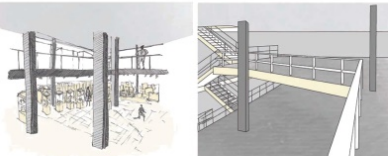
Este fragmento de la Gran Vía es llamado ahora Avenida de la Catedral, y concluye en la Plaça Nova en uno de sus lados.

ORGANIZACIÓN DEL PROGRAMA



La zona pública del edificio se plantea con un juego en asociación: espacios a media altura, dobles alturas transparentes, y juegos de comunicación vertical.

Los pilares vistos acentúan la verticalidad de ese espacio, y permiten vistas diagonales creando un espacio mucho más amplio.



En las esquinas de remate con las medianeras, el volumen superior se resuelve en el lado izquierdo separándose de la pared contigua, y en el derecho albergando la caja de escaleras, que se eleva y crea una separación visual fuerte con el edificio de al lado.



Axonometría de la planta +1: Arranque del volumen regular, vista de los lucernarios del salón de actos sobre el volumen interior.



Axonometría de la planta 0: Entradas en los dos laterales, escaleras que comunican con el espacio a media altura y que dejan un hueco a doble altura.

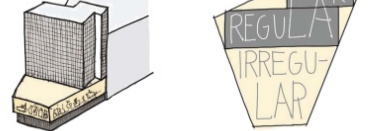


Axonometría de la planta -1: Arranque de los pilares y escalera que lleva a la entrada.

ESTRATEGIA FORMAL Y ESTRATEGIA ESPACIAL



Sólido capaz del solar y primera propuesta de Xavier Busquets para el Colegio de Arquitectos, ocupando en altura todo el espacio disponible.



Propuesta final y ganadora, en la que gira el sentido del cuerpo principal y lo coloca en la parte trasera, paralelo a la plaza y elevándolo sobre el resto de edificios. No sigue la forma del solar sino que crea dos volúmenes: uno irregular que conforma la zona pública y otro regular que constituye la zona privada (retranqueada y elevada).



Rematando la parte inferior se crea un friso escultórico con dibujos de Pablo Picasso sobre la Natividad.

El mural, de hormigón, fue grabado con los dibujos mediante la técnica de disparo de arena, realizado por el artista Carl Nesjar. En el interior también se encuentran murales con la temática de las sardanas.



Su situación en la plaza y la transparencia del nivel inferior permiten visualizar desde la calle lo que ocurre en su interior (ser una llamada a las exposiciones que en él tienen lugar).

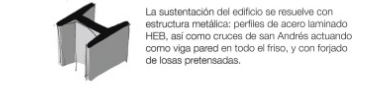


El retranqueo del volumen regular también permite la visualización de la catedral a media calle que se aproxima, cosa imposible si el edificio ocupase todo el solar en altura.

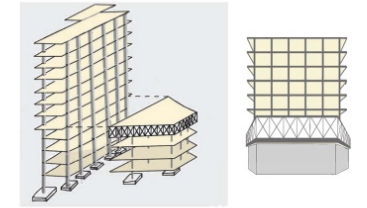


En planta se han encontrado similitudes con la casa Farnsworth, en cuanto a la estructura al exterior y los dos planos rectangulares desplazados.

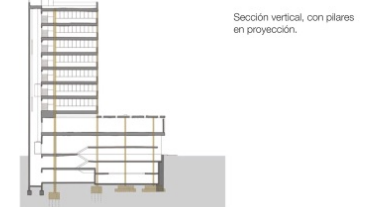
SISTEMA ESTRUCTURAL



La sustentación del edificio se resuelve con estructura metálica: perfiles de acero laminado HEB, así como cruces de san Andrés actuando como viga pared en todo el friso, y con forjado de losas prefabricadas.



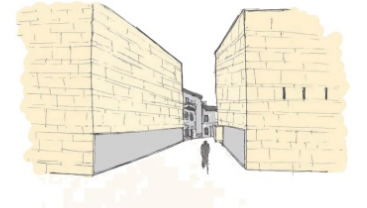
Sección vertical, con pilares en proyección.



SEMEJANZAS CON EDIFICIOS POSTERIORES



La ampliación del Ayuntamiento de Murcia (Rafael Moneo) comparte diferentes aspectos con el analizado Colegio de Arquitectos de Barcelona: se encuentra en frente de una catedral, y muestra esa posición "humilde" respecto a ella, retranqueándose y situando las entradas no en la parte frontal sino a un lado. También presenta un espacio a altura inferior al suelo (al frente para la entrada de la cafetería).



El Sines Cultural Center (Aires Mateau) también presenta similitudes con el edificio, y son en primer lugar la transparencia a nivel de calle, que permite la visión del interior, y también la parte superior ciega, al igual que el friso del Colegio de Arquitectos.