

PREDICTORES DE USO DE HOMEOPATÍA EN PACIENTES QUE ACUDEN A CENTROS SANITARIOS

TRABAJO DE FIN DE GRADO

AUTOR: ANTONIO DE LAS HERAS VALLELADO

TUTOR: DR. LUIS HERMENEGILDO MARTÍN ARIAS

GRADO EN MEDICINA
CURSO 2016 – 2017

FACULTAD DE MEDICINA
UNIVERSIDAD DE VALLADOLID



Universidad de Valladolid

ÍNDICE

| | |
|--|----|
| ÍNDICE | 2 |
| RESUMEN | 4 |
| PALABRAS CLAVE..... | 4 |
| ABSTRACT | 4 |
| KEYWORDS | 5 |
| INTRODUCCIÓN | 6 |
| MATERIAL Y MÉTODOS | 7 |
| ENCUESTA | 7 |
| PROCEDIMIENTO | 8 |
| ESTADÍSTICA DESCRIPTIVA | 8 |
| ESTADÍSTICA ANÁLITICA..... | 11 |
| RESULTADOS | 12 |
| LIMITACIONES | 12 |
| RESULTADOS ESTADÍSTICAMENTE SIGNIFICATIVOS | 12 |
| OTROS RESULTADOS..... | 13 |
| DISCUSIÓN | 14 |
| DATOS SOCIODEMOGRÁFICOS | 14 |
| HÁBITOS DE VIDA RELACIONADOS CON LA INFORMACIÓN..... | 15 |
| VALORES Y CREENCIAS..... | 16 |
| RELACIÓN CON EL SISTEMA DE SALUD..... | 17 |
| TERAPIAS ALTERNATIVAS | 17 |
| HOMEOPATÍA..... | 18 |
| CONCLUSIONES..... | 19 |
| BIBLIOGRAFÍA | 19 |

| | |
|--|----|
| ANEXOS | 22 |
| ANEXO I – ENCUESTA..... | 22 |
| ANEXO II – DATOS RECOGIDOS | 24 |
| ANEXO III – ESTADÍSTICA DESCRIPTIVA..... | 32 |
| ANEXO IV – RESULTADOS..... | 35 |
| ANEXO V – INFORME CEIC..... | 39 |

RESUMEN

Introducción y objetivos. El uso de terapias alternativas es relativamente frecuente. Este trabajo de fin de grado es un estudio descriptivo de tipo transversal que trata de hallar asociaciones entre el uso de pseudoterapias y aspectos sociodemográficos, hábitos de vida relacionados con la información, creencias y valores, y estado de salud y relación con el Sistema de Salud. Además, intenta evaluar las creencias sobre la homeopatía en la población.

Métodos. Se ha hecho una encuesta a 138 personas, y se han aplicado medidas de significación estadística o de contraste de hipótesis para buscar asociaciones no debidas al azar.

Resultados. Se ha hallado una asociación estadísticamente significativa entre el uso de terapias alternativas y el ser creyente practicante. Además, se ha visto cierta relación entre la situación laboral y los ingresos medios y el uso de terapias alternativas. No se han encontrado diferencias en las creencias sobre la homeopatía entre el grupo de consumidores y el de no consumidores.

Conclusiones. Los creyentes practicantes son más proclives al uso de terapias alternativas que los no practicantes. El uso de terapias alternativas podría estar frenado por el sobre coste que supone su empleo para los usuarios. Existe un desconocimiento generalizado sobre qué es la homeopatía y cuál es su paradigma.

PALABRAS CLAVE

Terapias alternativas, homeopatía, características, pacientes, creencias

ABSTRACT

Introduction and objectives. Using alternative therapies is relatively frequent. This work is a descriptive analysis, transversal, which tries to find associations between using pseudo therapies and sociodemographic aspects, habits of accessing to information, thoughts and values and health status and relation with the Health System. Moreover, it tries to evaluate thoughts about homeopathy through the population.

Methods. A poll has been made to 138 people, and it has been applied measures of statistical signification or contrast of hypothesis to search associations not depending of azar.

Results. A statistical significant association has been found between using pseudo therapies and being faithful follower. Moreover, a relation has been seen between the working situation and the main incomes and using pseudo therapies. Differences have not been observed in thoughts about homeopathy between the group of consumers and the no-consumers one.

Conclusions. The faithful followers are more given to use pseudo therapies than those who are not followers. Using pseudo Therapies could be stopped by overcharge that they meant to their users. It exists a generalized lack of knowledge about what homeopathy and its paradigm are.

KEYWORDS

Pseudo therapies, homeopathy, characteristics, patients, believes

INTRODUCCIÓN

El pensamiento mágico ha acompañado al ser humano desde tiempo inmemorial. Es la base de las religiones y de los mitos que han explicado la creación de todas las cosas y los fenómenos para los que no se tenía explicación. La creencia de que algo ocurrirá por el mero hecho de que puede ocurrir, a pesar de las escasas probabilidades de que sea así. Pero nació la ciencia, y trató de buscar explicaciones concretas a los fenómenos del Universo.

Las terapias alternativas son un tipo de intervenciones con finalidad terapéutica que no están respaldadas por pruebas científicas que demuestren su efectividad. Más bien, la evidencia científica disponible apunta, en su gran mayoría, a un efecto equiparable estadísticamente al efecto placebo.

En todo el mundo occidental y en las últimas décadas, el interés por este tipo de pseudoterapias ha crecido enormemente. Este crecimiento responde a una mayor aceptación del pensamiento mágico y a un rechazo cada vez mayor de lo “no-natural”, lo químico y la excesiva medicalización de la salud. Para su expansión, se han empleado todos los canales disponibles: medios de comunicación de masas, internet, revistas... En nuestro país, incluso han llegado a instaurarse dentro de los programas científicos de congresos de investigación biosanitaria y su enseñanza ha llegado a ofertarse a modo de máster u otras modalidades en los programas formativos de nuestras universidades.

Todo esto resulta especialmente preocupante cuando la aceptación de las terapias alternativas conduce también a un rechazo de las terapias médicas, pues el resultado puede llegar a ser catastrófico, como el caso del niño de 6 años muerto en Barcelona por difteria, que no había recibido vacuna, o el más reciente caso del niño de 7 años muerto por una otitis complicada tratada con homeopatía.

En este contexto, el mercado de los productos homeopáticos genera cada vez más beneficios. Desde el año 2012, el valor en bolsa de la compañía BOIRON SA, una de las mayores compañías de productos homeopáticos a nivel internacional, se ha cuadruplicado (de 20,10€ el 02/01/2012 a 86,51€ el 02/01/2017, al cierre).

Desde hace unos pocos años, existe un fuerte movimiento entre colectivos científicos que rechaza clara y decisivamente el uso de terapias que no hayan demostrado evidencia científica, como es este caso.

De este modo, se estima interesante buscar respuesta a la pregunta de por qué estos pacientes recurren a terapias cuya efectividad no ha sido demostrada. Especialmente interesante se muestra la posible asociación entre una mala experiencia con el sistema sanitario y el uso de estas pseudoterapias.

MATERIAL Y MÉTODOS

Este trabajo de fin de grado (en adelante TFG) es un estudio descriptivo de tipo transversal. Para conseguir la información necesaria se realizó una encuesta a 138 personas de las áreas de salud de Valladolid entre el 22/03/2017 y el 12/05/2017.

El TFG fue aprobado por el CEIC para su realización en los centros de Salud de Gamazo, Casa del Barco y Delicias I (La Cistérniga), además de en otros puntos y edificios no dependientes de Sacyl. Se adjunta el documento correspondiente en el ANEXO V.

ENCUESTA

La encuesta fue diseñada en base a otras realizadas en trabajos similares y que pueden consultarse en la bibliografía, y modificada para evaluar los datos que querían obtenerse en este trabajo. Tiene 5 grandes apartados que recogen información objetiva de los entrevistados, y un último apartado, especialmente interesante, que recoge su opinión sobre la homeopatía. Se adjunta en el ANEXO I.

1. Datos sociodemográficos
2. Hábitos de vida relacionados con la información
3. Valores y creencias
4. Estado de salud y relación con el Sistema de Salud
5. Terapias alternativas
6. Homeopatía

PROCEDIMIENTO

La encuesta se realizó de forma presencial por pacientes que acudieron al centro de salud de La Cistérniga, así como por otros usuarios del Sacyl entrevistados en otros lugares no dependientes del mismo, en las fechas señaladas anteriormente. La encuesta se realizó de dos formas:

- a) **Autónoma.** Se entregó la encuesta a los pacientes y la hicieron sin asesoramiento del entrevistador.
- b) **Asistida.** A aquellos pacientes que lo necesitaron (especialmente pacientes mayores con problemas de visión) se les realizó la encuesta con asesoramiento del entrevistador.

Las respuestas de las encuestas realizadas se volcaron a una hoja de cálculo ubicada en la nube privada de *Google®* del investigador principal.

El análisis estadístico posterior se llevó a cabo con el *software SPSS 15.0 para Windows®*.

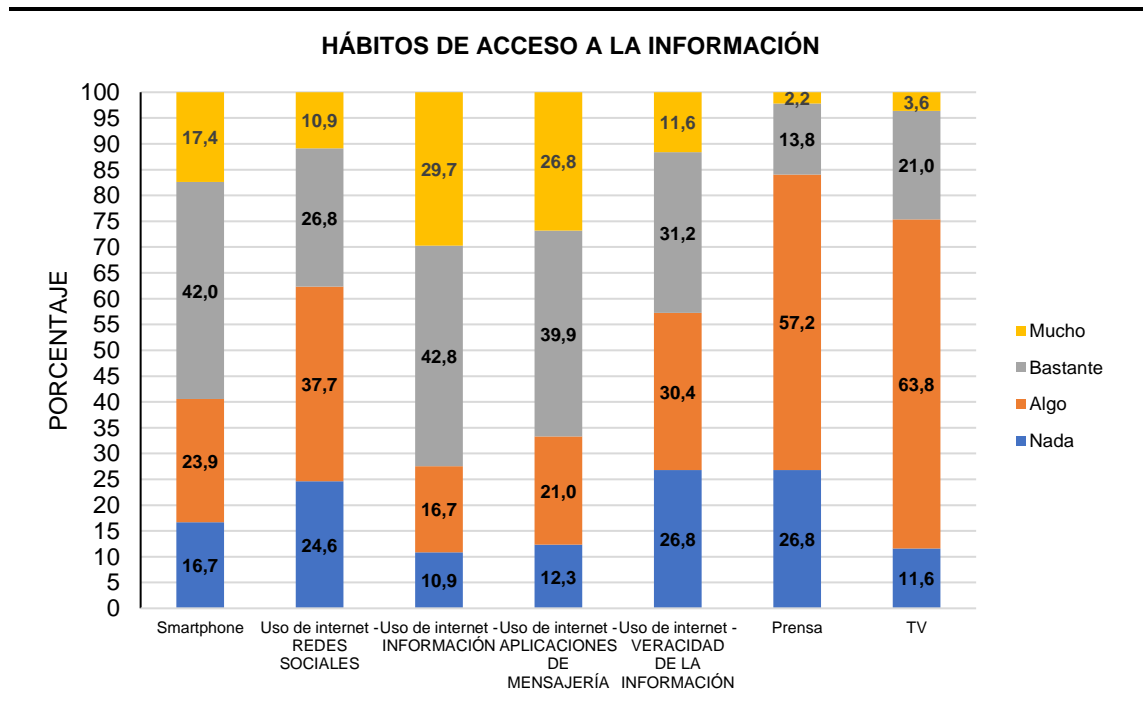
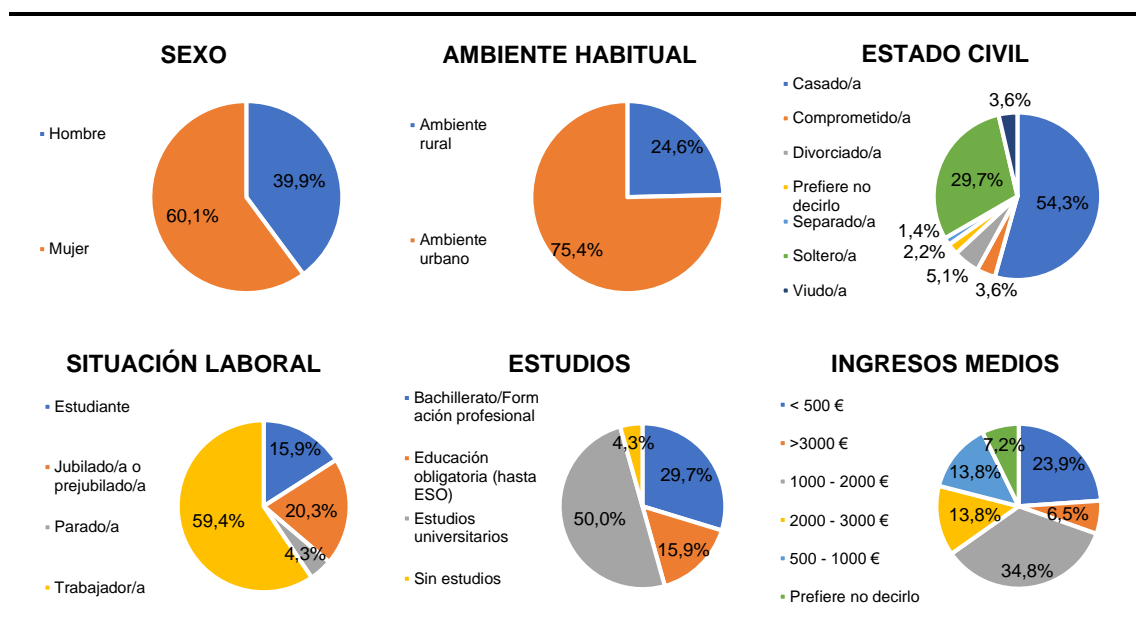
ESTADÍSTICA DESCRIPTIVA

Además de las variables obtenidas de forma directa en la encuesta se hicieron las siguientes modificaciones:

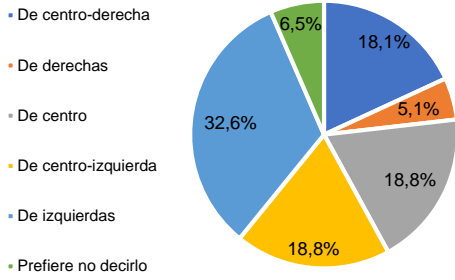
1. En cuanto a las visitas al homeópata, recogidas en la variable **[Homeopatía, MA_HOM]** se transformaron los valores de modo que aquellos entrevistados en los que era igual o superior a 1, adquirió el valor 1, y en los que era 0 se mantuvo en 0. De este modo convertimos esta variable en dicotómica.
2. Se creó una nueva variable **[Medicinas alternativas, MED_ALT]**, que adquiriría el valor 1 en aquellos entrevistados que habían consumido cualquier tipo de medicina alternativa, y el valor 0 en los que no.
3. En cuanto a la práctica del culto, recogida en la variable **[Creencias religiosas – PRÁCTICA, VC_REL_PR]**, se transformaron los valores de modo que aquellos entrevistados en los que era igual o superior a 1, adquirió el valor 1, y en los que era 0 se mantuvo en 0. De este modo convertimos esta variable en dicotómica.

Tras estas modificaciones, se llevó a cabo el análisis descriptivo de la muestra, del cual se exponen a continuación los datos que se consideran relevantes.

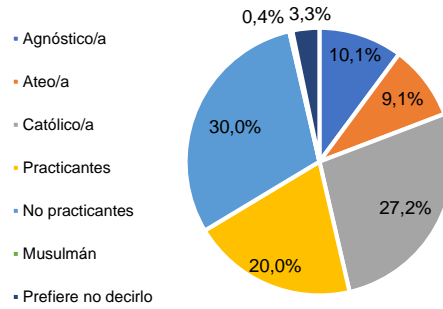
La descripción estadística de la muestra puede consultarse de forma íntegra en el ANEXO III.



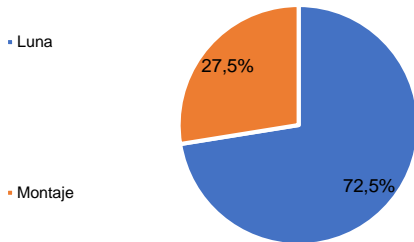
PENSAMIENTO POLÍTICO



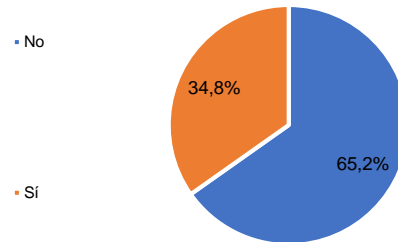
CULTO RELIGIOSO



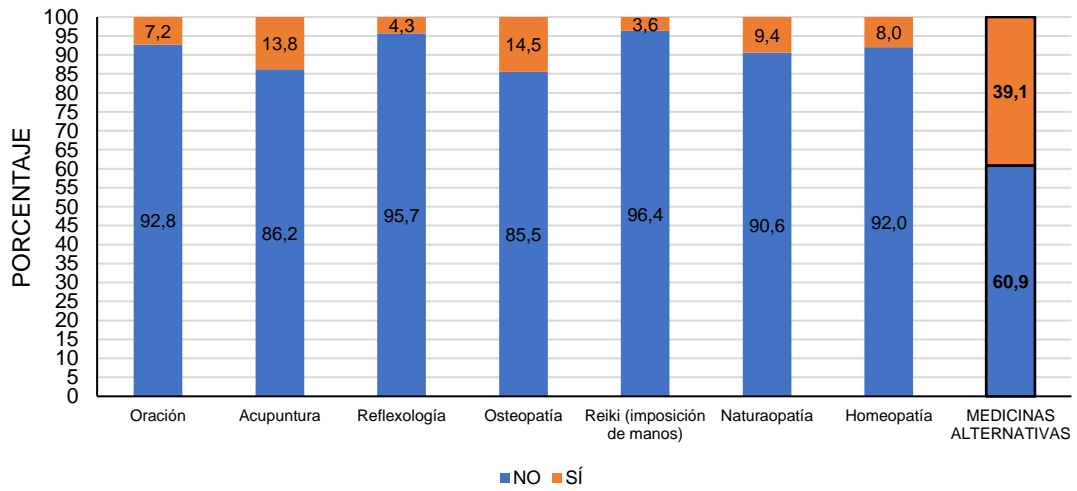
CONSPIRANOIAS 1 (LLEGADA A LA LUNA)



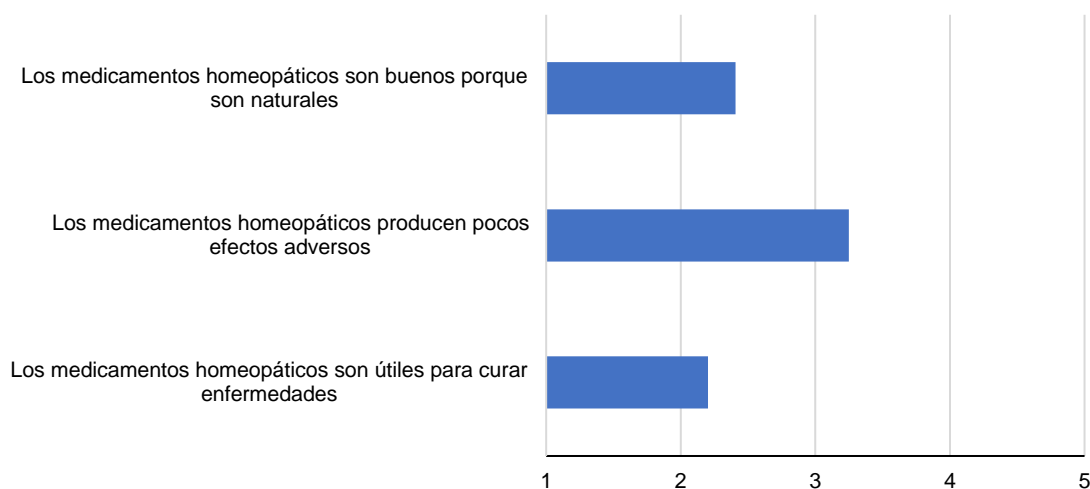
CONSPIRANOIAS 2 (FARMACÉUTICAS E INFECCIONES)



USO DE MEDICINAS ALTERNATIVAS



CREENCIAS SOBRE MEDICINAS ALTERNATIVAS



ESTADÍSTICA ANÁLITICA

A continuación, se separó la muestra en dos grupos, en función del valor de la variable [MEDICINAS ALTERNATIVAS, *MED_ALT*], obteniendo:

- Un grupo que SÍ había consumido medicinas alternativas. n= 54 (39,1%)
- Un grupo que NO había consumido medicinas alternativas. n= 84 (60,9%)

Sobre estos grupos se llevaron a cabo dos análisis:

- **Tablas de contingencia.** Para comparar cómo se distribuyen los valores de cada variable de la encuesta en cada uno de los dos grupos.
- **Medidas de significación estadística o de contraste de hipótesis.** Con estas medidas se pretende obtener confianza estadística suficiente como para poder afirmar que la distribución de los valores de cada variable en cada grupo no se debe al puro azar. Se han llevado a cabo dos test diferentes:
 - **Chi-cuadrado de Pearson.** En las variables categóricas.
 - **Prueba T de Student para la igualdad de medias.** En las variables numéricas.

RESULTADOS

LIMITACIONES

La mayor limitación de este TFG es el tamaño de la muestra. Esto conlleva que la significación estadística de la mayoría de resultados de contraste de hipótesis es escasa ($>0,05$).

Además, sólo 11 de los 138 encuestados (8%) habían consumido homeopatía. Es un número muy bajo y por ello se decidió realizar el análisis de los resultados en base al consumo de cualquier tipo de medicina alternativa en lugar de sólo a la homeopatía. Con esta aproximación, entre los 138 encuestados, habían consumido medicinas alternativas a lo largo de su vida 54 (39,1%).

RESULTADOS ESTADÍSTICAMENTE SIGNIFICATIVOS

Asumiendo un intervalo de confianza del 95%, sólo se ha encontrado una asociación estadísticamente significativa: entre **el consumo de medicinas alternativas y la práctica de la religión del entrevistado**. (Chi-cuadrado 3,76. $p < 0,05$). Para este análisis sólo se han considerado los creyentes.

| | | ¿Ha recibido terapia con medicinas alternativas? | | | |
|---|----|---|--------------|----|--------------|
| | | No | | Sí | |
| ¿Reza / acude a celebraciones de su credo más de 1 vez por semana? | No | 29 | 64,4% | 16 | 35,6% |
| | Sí | 13 | 41,9% | 18 | 58,1% |

Podemos afirmar que en el 95% de las ocasiones en que se analice la población creyente de nuestra muestra, la distribución en base a estas dos variables va a ser esa. De este modo, podemos afirmar que, aproximadamente, 2 de cada 3 personas que son creyentes y no son practicantes no consumen medicinas alternativas y que 2 de cada 3 personas que son creyentes y sí son practicantes sí consumen medicinas alternativas.

Asumiendo ese intervalo de confianza no se han hallado más asociaciones estadísticamente significativas. Sin embargo, encontramos una asociación interesante entre **el consumo de medicinas alternativas y la situación laboral del entrevistado** (Chi-cuadrado 6,94. $p < 0,07$).

| | | ¿Ha recibido terapia con medicinas alternativas? | | | |
|--------------------------|----------------------------|--|-------|----|--------------|
| | | No | | Sí | |
| Situación laboral | Estudiante | 17 | 77,3% | 5 | 22,7% |
| | Jubilado/a o prejubilado/a | 20 | 71,4% | 8 | 28,6% |
| | Parado/a | 2 | 33,3% | 4 | 66,7% |
| | Trabajador/a | 45 | 54,9% | 37 | 45,1% |

En este caso concreto, llaman especialmente la atención los grupos de estudiantes y de jubilados o prejubilados, en los que el porcentaje de encuestados que han recibido medicinas alternativas es bastante pequeño en comparación con el grupo de trabajadores.

Llama también la atención el grupo de parados, que es el único grupo en el que el porcentaje de encuestados que han recibido medicinas alternativas supera al de los que no han recibido. No obstante, aunque se puede discutir sobre este dato, hay que tomarlo con cuidado, pues el número de encuestados que estaban en situación de desempleo fue de sólo 6.

Por lo demás, no se han encontrado más asociaciones.

OTROS RESULTADOS

Especialmente llamativos son los hallazgos relativos a la última parte de la encuesta. De los 138 encuestados, hubo 25 (18,1%) que desconocían lo que era la homeopatía.

En los 113 restantes (81,9%) se evaluaron sus creencias sobre la homeopatía por medio de tres afirmaciones. Debían calificar la veracidad de las mismas, respondiendo:

1. Totalmente falso
2. Algo falso
3. Ni falso ni cierto
4. Algo cierto
5. Totalmente cierto

La comparativa de las medias obtenidas en ambos grupos se refleja en la tabla siguiente:

| | ¿Ha recibido terapia con medicinas alternativas? | |
|---|--|-----|
| | No | Sí |
| Los medicamentos homeopáticos son útiles para curar enfermedades | 2,1 | 2,3 |
| Los medicamentos homeopáticos producen pocos efectos adversos | 3,2 | 3,3 |
| Los medicamentos homeopáticos son buenos porque son naturales | 2,3 | 2,5 |

Como resultados, se obtienen los siguientes:

- **Primera afirmación:** ambos grupos afirman que es falso que los medicamentos homeopáticos son útiles para curar enfermedades.
- **Segunda afirmación:** ambos grupos afirman que no es falso ni cierto que los medicamentos homeopáticos producen pocos efectos adversos.
- **Tercera afirmación:** se encuentra una ligera diferencia. El grupo que no ha recibido terapias alternativas afirma que es falso que son buenos porque son naturales; sin embargo, el grupo que sí ha recibido afirma que no es ni falso ni cierto.

DISCUSIÓN

DATOS SOCIODEMOGRÁFICOS

Los resultados obtenidos en este TFG no muestran fuertes diferencias entre las personas que consumen medicinas alternativas y las que no, a nivel sociodemográfico. En este sentido, los resultados más relevantes pueden extraerse de la situación laboral y de los ingresos.

En lo relativo a la situación laboral, el grupo de parados es muy pequeño como para tomar el resultado como algo significativo. Sin embargo, sí se observa un fenómeno interesante en el resto de grupos. Aquellos que no tienen ingresos o, a priori, tienen ingresos bajos (como los estudiantes o los jubilados), son los grupos que menos terapias alternativas consumen.

Si nos fijamos en los datos relativos al consumo de medicinas alternativas en función del salario medio, podemos observar un fenómeno similar:

| | | ¿Ha recibido terapia con medicinas alternativas? | |
|------------------------|---------------|--|----------|
| | | No | Sí |
| Ingresos medios | < 500 € | 20 60,6% | 13 39,4% |
| | 500 - 1000 € | 13 68,4% | 6 31,6% |
| | 1000 - 2000 € | 29 60,4% | 19 39,6% |
| | 2000 - 3000 € | 8 42,1% | 11 57,9% |
| | >3000 € | 6 66,7% | 3 33,3% |

Si bien el grupo con ingresos medios superiores a 3000€ mensuales muestra una distribución similar a los demás, el grupo con ingresos entre los 2000 y los 3000€ muestra una clara inclinación hacia el uso de medicinas alternativas.

Todo esto podría encajar en la idea de que las medicinas alternativas son consumidas por quien tiene dinero para consumirlas. España es un país con unas políticas sanitarias que permiten que el desembolso de los ciudadanos en medicinas sea moderado. Las terapias alternativas, por el contrario, no están financiadas por el sistema público de salud, lo cual puede suponer una barrera para su uso, especialmente en las personas que no pueden pagárselo.

Respecto al grupo cuyos ingresos superan los 3000€ mensuales, sin duda sería interesante ver en qué ámbitos de la medicina están dispuestos a invertir sus ahorros.

HÁBITOS DE VIDA RELACIONADOS CON LA INFORMACIÓN

Aunque carece de una significación estadística potente, los resultados arrojan una revelación en cuanto al uso de internet. Menos del 30% de los encuestados que declararon no utilizar nada las redes sociales, no buscar información por internet y no utilizar aplicaciones de mensajería, habían consumido terapias alternativas.

Esto podría tener su explicación en que están menos expuestos a noticias falsas y a información no contrastada que aquellos que usan más las redes sociales e internet. Sin embargo, en el grupo que declaró no leer nada de prensa (cuya

información, a priori, está más contrastada) ocurría lo mismo y menos del 30% había consumido homeopatía.

Esto podría estar más motivado por la falta de interés o de tiempo que por la falta de información veraz. Aquellos encuestados que no tienen interés o tiempo para utilizar redes sociales, o para leer prensa, tampoco lo tendrán para buscar terapias alternativas que no han sido recomendadas por su médico.

Como hallazgo interesante, del grupo de 16 personas que declararon corroborar la información de las noticias que leían en las redes sociales en otras fuentes, un 50% había consumido medicinas alternativas y la otra mitad no. Esto puede ser porque a la hora de contestar la encuesta no fueron completamente sinceros o porque cuando acuden a fuentes en internet no acuden a fuentes con información fidedigna.

VALORES Y CREENCIAS

Las mayores diferencias, como ya se ha expuesto en el apartado de resultados, se han observado entre los creyentes que son practicantes (rezan o acuden a celebraciones de su credo 1 o más veces por semana) y los que no. En este caso, aquellos que son practicantes muestran una clara tendencia al consumo de medicinas alternativas.

Es interesante señalar aquí que una de las medicinas alternativas que se ha valorado ha sido la oración con fines curativos. Ha habido, en total, 10 encuestados que han declarado haberla llevado a cabo. De ellos, 4 son parte de los 30 encuestados que se declaran creyentes practicantes. Otros 5 son creyentes no practicantes y el restante se define como agnóstico; de modo que la mayor parte de creyentes practicantes no entran en el grupo que usa medicinas alternativas por la oración. De hecho, del grupo de 10 que había practicado la oración como terapia alternativa, 3 habían llevado a cabo además otro tipo de terapia alternativa.

Por tanto, las personas que son creyentes y que son practicantes podrían tener propensión a las terapias alternativas por el hecho de su “espiritualidad” o “supuesto poder intangible”. De todos modos, estos hallazgos contrastan con los obtenidos en otros estudios por otros autores.

En lo relativo a este apartado, por último, el autor del TFG esperaba encontrar diferencias importantes en lo relativo a las creencias en teorías de la conspiración, pero en la muestra encuestada no se han observado diferencias entre el grupo que consumía terapias alternativas y el que no.

RELACIÓN CON EL SISTEMA DE SALUD

Una de los principales objetivos de este trabajo era también investigar si existe relación entre una experiencia negativa con el sistema de salud, con la medicina, y el consumo de terapias alternativas. A pesar de que, a priori, podría parecer lo contrario, no se han encontrado diferencias importantes entre ambos grupos.

Sí se observan ligerísimas diferencias. Así, por ejemplo, el grupo que consume terapias alternativas puntúa, de media, con 0,2 puntos menos la experiencia con el MAP, tienen 0,1 menos ingresos anuales, y toman 0,2 fármacos más, además de percibir su estado de salud con 0,2 puntos menos, respecto al grupo que no las consume.

Todo esto podría hablar a favor de una peor relación con el sistema de salud y con su propia salud. Sin embargo, las diferencias son tan pequeñas que no se puede afirmar nada con seguridad.

TERAPIAS ALTERNATIVAS

Entre los 54 entrevistados que declararon consumir medicinas alternativas, de cada una de ellas hubo:

- Osteopatía20 encuestados
- Acupuntura 19 encuestados
- Naturopatía..... 13 encuestados
- Homeopatía 11 encuestados
- Oración 10 encuestados
- Reflexología..... 6 encuestados
- Reiki.....5 encuestados

Se puede ver que las dos que gozan de mayor aceptación son la osteopatía y la acupuntura, que son terapias no basadas en sustancias, sino en procedimientos

mecánicos. Y las que menos el reiki, que directamente habla de energías vitales y otra serie de conceptos abstractos. En este sentido, se podría discutir sobre si, a pesar de ser usuarios de este tipo de terapias que no han demostrado evidencia científica, las personas las aceptan mejor cuando son capaces de *verla o tocarla*.

HOMEOPATÍA

En este apartado se intentaban evaluar las creencias de la gente sobre la homeopatía. Se evidencian aquí varias cosas. En primer lugar, hay una parte de la muestra (25 encuestados, 18,1%) que DESCONOCE la homeopatía. Esto es por una falta de *publicidad* de la homeopatía. Sin embargo, la enorme igualdad en las respuestas entre el grupo que consume medicinas alternativas y el que no, responde a una falta de *conocimiento* sobre qué es la homeopatía.

Dados los resultados, poco diferentes entre sí, podemos asumir que una gran parte de la población no sabe lo que es la homeopatía. Esto podría indicar la existencia de un factor de riesgo, pues esa falta de conocimiento predispone al uso de una pseudoterapia sin fundamentación científica, cada vez más extendida y que mueve millones de euros todos los años.

En este sentido, podría afirmarse que existe una necesidad de informar a la población en el uso de procedimientos terapéuticos que sí hayan demostrado evidencia científica.

Junto a la falta de información en toda la población de estudio, tanto si ha utilizado algún tipo de pseudoterapia como si no, de los resultados puede deducirse que lo que limita el uso de la homeopatía y otras terapias alternativas es simplemente la cuestión económica. Probablemente, en el contexto de una población acostumbrada a no pagar, o a pagar muy poco por los medicamentos, sea difícil incentivar el consumo de otros productos que sí deben pagar íntegramente. Esta situación podría cambiar si estas pseudomedicinas, por presiones políticas y económicas, pasaran a financiarse por parte del Sistema Nacional de Salud, como ya ha ocurrido en otros países europeos; en ese caso sería previsible que la falta de información y la ausencia del pago como limitación podría llevar a un consumo considerable de este tipo de pseudoterapias.

A la vista de estos resultados, sobre la influencia del pago en el uso de estas supuestas alternativas, habría que valorar de forma distinta aquellas alternativas que suponen un gasto considerable para el usuario (como la homeopatía o la acupuntura) y las que no suponen ningún gasto (caso de la oración); por lo que la influencia de las creencias religiosas que se han encontrado en el estudio debería matizarse en este sentido.

CONCLUSIONES

1. En la muestra no existe un claro perfil de usuario de terapias alternativas.
2. La falta de financiación de las terapias alternativas es uno de los frenos para su expansión.
3. Los creyentes practicantes de la muestra son más proclives al uso de terapias alternativas que los no practicantes.
4. Existe un desconocimiento y falta de información de qué es la homeopatía y cuál es el paradigma en el que se basa, tanto en los usuarios de terapias alternativas como en los no usuarios.

BIBLIOGRAFÍA

Dossett ML, Davis RB, Kaptchuk TJ, Yeh GY. Homeopathy Use by US Adults: Results of a National Survey. *Am J Public Health*. abril de 2016;106(4):743-5.

Steel A, Cramer H, Leung B, Lauche R, Adams J, Langhorst J, et al. Characteristics of Homeopathy Users among Internal Medicine Patients in Germany. *Forsch Komplementmed*. 2016;23(5):284-9.

Lert F, Grimaldi-Bensouda L, Rouillon F, Massol J, Guillemot D, Avouac B, et al. Characteristics of patients consulting their regular primary care physician according to their prescribing preferences for homeopathy and complementary medicine. *Homeopathy*. enero de 2014;103(1):51-7.

Grolleau A, Begaud B, Verdoux H. Characteristics associated with use of homeopathic drugs for psychiatric symptoms in the general population. *Eur Psychiatry*. febrero de 2013;28(2):110-6.

Lohre A, Rise MB, Steinsbekk A. Characteristics of visitors to practitioners of homeopathy in a large adult Norwegian population (the HUNT 3 study). *Homeopathy*. julio de 2012;101(3):175-81.

Bussing A, Ostermann T, Heusser P, Matthiessen PF. Usage of alternative medical systems, acupuncture, homeopathy and anthroposophic medicine, by older German adults. *Zhong Xi Yi Jie He Xue Bao*. agosto de 2011;9(8):847-56.

Rossignol M, Begaud B, Avouac B, Lert F, Rouillon F, Benichou J, et al. Who seeks primary care for musculoskeletal disorders (MSDs) with physicians prescribing homeopathic and other complementary medicine? Results from the. *BMC Musculoskelet Disord*. 19 de enero de 2011;12:21.

Shah SF-H, Mubeen SM, Mansoor S. Concepts of homeopathy among general population in Karachi, Pakistan. *J Pak Med Assoc*. agosto de 2010;60(8):667-70.

Guethlin C, Walach H, Naumann J, Bartsch H-H, Rostock M. Characteristics of cancer patients using homeopathy compared with those in conventional care: a cross-sectional study. *Ann Oncol*. mayo de 2010;21(5):1094-9.

Steinsbekk A, Nilsen TVL, Rise MB. Characteristics of visitors to homeopaths in a total adult population study in Norway (HUNT 2). *Homeopathy*. octubre de 2008;97(4):178-84.

de Andrade Monteiro D, Bernstein Iriart JA. [Homeopathy in the Unified National Health System in Brazil: users' representations of homeopathic treatment]. *Cad Saude Publica*. agosto de 2007;23(8):1903-12.

Steinsbekk A, Fonnebo V. [Users of homeopathy in Norway]. *Tidsskr Nor Laegeforen*. 12 de agosto de 2004;124(15):1950-1.

Al-Windi A. Predictors of herbal medicine use in a Swedish health practice. *Pharmacoepidemiol Drug Saf*. julio de 2004;13(7):489-96.

Reid S. A survey of the use of over-the-counter homeopathic medicines purchased in health stores in central Manchester. *Homeopathy*. octubre de 2002;91(4):225-9.

Furnham A, Bond C. The perceived efficacy of homeopathy and orthodox medicine: a vignette-based study. *Complement Ther Med*. septiembre de 2000;8(3):193-201.

Winterholler M, Erbguth F, Neundorfer B. [The use of alternative medicine by multiple sclerosis patients--patient characteristics and patterns of use]. *Fortschr Neurol Psychiatr*. diciembre de 1997;65(12):555-61.

Furnham A, Vincent C, Wood R. The health beliefs and behaviors of three groups of complementary medicine and a general practice group of patients. *J Altern Complement Med*. Winter de 1995;1(4):347-59.

Furnham A, Bhagrath R. A comparison of health beliefs and behaviours of clients of orthodox and complementary medicine. *Br J Clin Psychol*. mayo de 1993;32 (Pt 2):237-46.

ANEXOS

ANEXO I – ENCUESTA

NÚMERO DE ENCUESTA: _____

Trabajo de Fin de Grado

Hola, soy Antonio de las Heras, y soy estudiante de último curso de Medicina.

A continuación, me gustaría hacerle una serie de preguntas que no le llevará más de 5 minutos contestar. El objetivo que persigo es conocer cómo piensan los usuarios de la sanidad pública con el fin de mejorar la asistencia que se les da. Sus respuestas se analizarán junto a las de otras personas y las conclusiones serán publicadas en la Facultad de Medicina. Todas las respuestas son anónimas y de ninguna manera permiten identificarle.

Datos sociodemográficos

Para comenzar, me gustaría que respondiera unas preguntas sobre usted.

1. **Usted se define como:**
 - Hombre
 - Mujer
2. **¿Cuántos años tiene?** _____
3. **Normalmente, vive en:**
 - Ambiente rural
 - Ambiente urbano
4. **¿Cuál es su país de nacimiento?**
 - España
 - Otro: _____
5. **¿Cuál es su estado civil?**
 - Soltero/a
 - Comprometido/a
 - Casado/a
 - Separado/a
 - Divorciado/a
 - Viudo/a
6. **¿Cuál es su situación laboral?**
 - Trabajador/a
 - Estudiante
 - Parado/a
 - Jubilado/a o prejubilado/a
 - Otro _____
7. **¿Cuál es el mayor nivel de estudios que usted ha completado?**
 - Sin estudios
 - Educación obligatoria (hasta E.S.O.)
 - Bachillerato / Formación profesional
 - Estudios universitarios
8. **¿Dónde se sitúan sus ingresos mensuales medios?**
 - Menos de 500 €
 - Entre 500 y 1.000 €
 - Entre 1.000 y 2.000 €
 - Entre 2.000 y 3.000 €
 - Más de 3.000 €

Hábitos de vida relacionados con la información

En este apartado me gustaría que respondiera a unas preguntas sobre cómo accede a la información.

9. **¿Cuánto usa su *smartphone*?**
 - Nada
 - Algo
 - Bastante
 - Mucho
10. **¿Cuánto usa las redes sociales (tales como Facebook, Twitter, etc.)?**
 - Nada
 - Algo
 - Bastante
 - Mucho
11. **¿Cuánto usa Internet para obtener información?**
 - Nada
 - Algo
 - Bastante
 - Mucho
12. **¿Cuánto usa aplicaciones de mensajería (tales como Whatsapp, Telegram, etc.)?**
 - Nada
 - Algo
 - Bastante
 - Mucho
13. **Cuando lee noticias en redes sociales, ¿suele corroborar la información en otras fuentes?**
 - Nada
 - Algo
 - Bastante
 - Mucho
14. **¿Cuánta prensa en papel lee?**
 - Nada
 - Algo
 - Bastante
 - Mucho
15. **¿Cuánto ve la TV?**
 - Nada
 - Algo
 - Bastante
 - Mucho

Valores

A continuación, me gustaría que respondiera unas preguntas sobre sus valores y creencias.

- 16. En lo relativo a su pensamiento político, usted se definiría como:**
- De izquierdas
 - De centro-izquierda
 - De centro
 - De centro-derecha
 - De derechas
- 17. En lo relativo a sus creencias religiosas, usted se definiría como:**
- Ateo/a
 - Agnóstico/a
 - Católico/a
 - Otro _____
- 18. Si usted es creyente, ¿cuántas veces reza o acude a celebraciones de su credo por semana? _____**
- 19. ¿Cree usted que el Hombre llegó a la Luna en el año 1969 o cree, por el contrario, que se trató de un montaje?**
- Se trató de un montaje
 - Llegamos a la Luna
- 20. ¿Cree usted que la industria farmacéutica está implicada en la aparición del virus del SIDA u otras infecciones?**
- Sí
 - No

Estado de salud y relación con el Sistema Nacional de Salud

A continuación, me gustaría que contestara una serie de preguntas sobre aspectos médicos.

- 21. En el último año, ¿cuántas veces ha acudido a su médico de cabecera? _____**
- 22. Valore, por favor, su experiencia con él/ella, en una escala del 0 al 10: _____**
- 23. En el último año, ¿cuántas veces ha acudido a urgencias hospitalarias o ha estado ingresado/a en un hospital? _____**
- 24. Valore, por favor, su experiencia en el hospital, en una escala del 0 al 10: _____**
- 25. Actualmente, ¿cuántos fármacos toma a diario? _____**
- 26. Valore cómo percibe su estado de salud, en una escala del 0 al 10: _____**

Terapias alternativas

Ahora me gustaría que respondiera unas preguntas sobre terapias alternativas.

- 27. A lo largo de su vida, ¿usted ha llevado a cabo alguna de las siguientes prácticas con fines curativos? Puede marcar más de una**
- Oración
 - Acupuntura
 - Reflexología
 - Osteopatía
 - Reiki (imposición de manos)
 - Naturopatía (productos naturales)
 - Otra: _____
- 28. En el último año, ¿cuántas veces ha visitado a un homeópata o ha tomado medicamentos homeopáticos? _____**

Homeopatía

Por último, me gustaría que dijera si estas afirmaciones le parecen ciertas o falsas. Sólo quiero evaluar sus creencias, no importa si no lo sabe a ciencia cierta. Conteste lo que usted crea.

Marque esta opción si no sabe lo que es la homeopatía. HA TERMINADO LA ENCUESTA. ¡GRACIAS!

- 29. Los medicamentos homeopáticos son útiles para curar enfermedades.**
- a. Totalmente falso
 - b. Algo falso
 - c. Ni falso ni cierto
 - d. Algo cierto
 - e. Totalmente cierto
- 30. Los medicamentos homeopáticos producen pocos efectos adversos:**
- a. Totalmente falso
 - b. Algo falso
 - c. Ni falso ni cierto
 - d. Algo cierto
 - e. Totalmente cierto
- 31. Los medicamentos homeopáticos son buenos porque son naturales.**
- a. Totalmente falso
 - b. Algo falso
 - c. Ni falso ni cierto
 - d. Algo cierto
 - e. Totalmente cierto

Ha terminado la encuesta, ¡MUCHAS GRACIAS! Puede devolvérmela o entregarla en su centro de salud.

ANEXO II – DATOS RECOGIDOS

| | MED_ALT | SD_SEX | SD_EDA | SD_AMB | SD_NAC | SD_EST_CIV | SD_SIT_LAB | SD_NIV_EST | SD_ING | INF_SMA | INF_RED_SOC | INF_INF_INT | INF_APL_MEN |
|----|---------|--------|--------|-----------------|----------|---------------------|----------------------------|------------------------------------|---------------------|----------|-------------|-------------|-------------|
| 1 | 0 | Hombre | 24 | Ambiente urbano | España | Soltero/a | Estudiante | Bachillerato/Formación profesional | < 500 € | Mucho | Nada | Mucho | Bastante |
| 2 | 1 | Mujer | 68 | Ambiente urbano | España | Casado/a | Trabajador/a | Bachillerato/Formación profesional | < 500 € | Algo | Nada | Nada | Algo |
| 3 | 1 | Mujer | 58 | Ambiente rural | España | Divorciado/a | Trabajador/a | Estudios universitarios | 500 - 1000 € | Nada | Algo | Bastante | Bastante |
| 4 | 0 | Mujer | 27 | Ambiente urbano | España | Soltero/a | Estudiante | Estudios universitarios | < 500 € | Bastante | Algo | Mucho | Bastante |
| 5 | 1 | Hombre | 25 | Ambiente urbano | España | Soltero/a | Estudiante | Bachillerato/Formación profesional | < 500 € | Algo | Nada | Bastante | Bastante |
| 6 | 0 | Mujer | 26 | Ambiente urbano | España | Soltero/a | Estudiante | Estudios universitarios | < 500 € | Bastante | Algo | Mucho | Mucho |
| 7 | 1 | Mujer | 23 | Ambiente urbano | España | Soltero/a | Estudiante | Bachillerato/Formación profesional | < 500 € | Algo | Algo | Mucho | Mucho |
| 8 | 1 | Mujer | 24 | Ambiente urbano | España | Soltero/a | Estudiante | Estudios universitarios | < 500 € | Bastante | Bastante | Mucho | Mucho |
| 9 | 0 | Hombre | 67 | Ambiente urbano | España | Casado/a | Jubilado/a o prejubilado/a | Estudios universitarios | 2000 - 3000 € | Algo | Algo | Bastante | Algo |
| 10 | 0 | Hombre | 25 | Ambiente urbano | España | Soltero/a | Trabajador/a | Estudios universitarios | 500 - 1000 € | Mucho | Mucho | Mucho | Mucho |
| 11 | 1 | Mujer | 23 | Ambiente urbano | España | Comprometido/a | Estudiante | Estudios universitarios | < 500 € | Bastante | Bastante | Mucho | Mucho |
| 12 | 0 | Hombre | 23 | Ambiente urbano | España | Soltero/a | Estudiante | Bachillerato/Formación profesional | < 500 € | Algo | Bastante | Bastante | Bastante |
| 13 | 0 | Mujer | 66 | Ambiente rural | España | Casado/a | Jubilado/a o prejubilado/a | Sin estudios | < 500 € | Nada | Nada | Nada | Nada |
| 14 | 1 | Mujer | 58 | Ambiente urbano | España | Casado/a | Trabajador/a | Estudios universitarios | 2000 - 3000 € | Nada | Algo | Bastante | Algo |
| 15 | 1 | Hombre | 60 | Ambiente urbano | España | Casado/a | Trabajador/a | Estudios universitarios | >3000 € | Bastante | Bastante | Mucho | Algo |
| 16 | 0 | Mujer | 17 | Ambiente urbano | España | Soltero/a | Estudiante | Educación obligatoria (hasta ESO) | < 500 € | Bastante | Algo | Bastante | Bastante |
| 17 | 0 | Hombre | 68 | Ambiente rural | España | Casado/a | Jubilado/a o prejubilado/a | Educación obligatoria (hasta ESO) | 1000 - 2000 € | Nada | Nada | Nada | Nada |
| 18 | 0 | Hombre | 61 | Ambiente rural | Portugal | Separado/a | Jubilado/a o prejubilado/a | Educación obligatoria (hasta ESO) | 500 - 1000 € | Nada | Nada | Nada | Nada |
| 19 | 1 | Hombre | 26 | Ambiente rural | España | Soltero/a | Parado/a | Educación obligatoria (hasta ESO) | < 500 € | Bastante | Bastante | Mucho | Mucho |
| 20 | 1 | Mujer | 67 | Ambiente urbano | España | Casado/a | Jubilado/a o prejubilado/a | Bachillerato/Formación profesional | 1000 - 2000 € | Algo | Nada | Bastante | Bastante |
| 21 | 1 | Mujer | 60 | Ambiente urbano | España | Casado/a | Trabajador/a | Estudios universitarios | 2000 - 3000 € | Bastante | Bastante | Bastante | Bastante |
| 22 | 1 | Hombre | 65 | Ambiente urbano | España | Casado/a | Jubilado/a o prejubilado/a | Bachillerato/Formación profesional | 1000 - 2000 € | Nada | Nada | Algo | Nada |
| 23 | 0 | Mujer | 16 | Ambiente urbano | España | Prefiere no decirlo | Estudiante | Educación obligatoria (hasta ESO) | Prefiere no decirlo | Bastante | Algo | Bastante | Mucho |
| 24 | 1 | Hombre | 37 | Ambiente urbano | España | Casado/a | Trabajador/a | Bachillerato/Formación profesional | 1000 - 2000 € | Mucho | Bastante | Mucho | Nada |
| 25 | 0 | Hombre | 36 | Ambiente rural | España | Casado/a | Trabajador/a | Bachillerato/Formación profesional | 1000 - 2000 € | Bastante | Algo | Bastante | Bastante |
| 26 | 0 | Mujer | 72 | Ambiente rural | España | Casado/a | Jubilado/a o prejubilado/a | Sin estudios | < 500 € | Algo | Nada | Algo | Algo |
| 27 | 0 | Hombre | 75 | Ambiente rural | España | Casado/a | Jubilado/a o prejubilado/a | Sin estudios | 1000 - 2000 € | Nada | Nada | Nada | Nada |
| 28 | 1 | Mujer | 28 | Ambiente urbano | España | Soltero/a | Estudiante | Estudios universitarios | < 500 € | Bastante | Algo | Bastante | Bastante |
| 29 | 0 | Hombre | 24 | Ambiente urbano | España | Soltero/a | Estudiante | Estudios universitarios | Prefiere no decirlo | Bastante | Bastante | Bastante | Bastante |
| 30 | 0 | Hombre | 63 | Ambiente rural | España | Prefiere no decirlo | Trabajador/a | Estudios universitarios | 2000 - 3000 € | Algo | Algo | Mucho | Bastante |

| | INF_VER_INF | INF_PRE | INF_TV | VC_POL | VC_REL | VC_REL_PR | VC_CON_LUN | VC_CON_FAR | SNS_AP_VIS | SNS_AP_EXP | SNS_HOS_VIS | SNS_HOS_EXP | SNS_TTO | SNS_EST_SAL | MA_ORA | MA_ACU | MA_REF | MA_OST | MA_REI | MA_NAT | MA_HOM | MA_HOM_CON | MA_HOM_P1 | MA_HOM_P2 | MA_HOM_P3 |
|----|-------------|----------|----------|---------------------|---------------------|-----------|------------|------------|------------|------------|-------------|-------------|---------|-------------|--------|--------|--------|--------|--------|--------|--------|------------|-----------|-----------|-----------|
| 1 | Algo | Nada | Algo | De izquierdas | Católico/a | 1 | Luna | No | 2 | 8 | 0 | 10 | 0 | 9 | 0 | 0 | 0 | 0 | 0 | 0 | 0 | 0 | 1 | 5 | 1 |
| 2 | Nada | Algo | Bastante | De centro-derecha | Católico/a | 1 | Montaje | Sí | 12 | 10 | 1 | 10 | 2 | 4 | 0 | 1 | 1 | 0 | 0 | 0 | 0 | 0 | 1 | 1 | 3 |
| 3 | Nada | Nada | Algo | De centro-izquierda | Católico/a | 0 | Luna | No | 3 | 8 | 0 | 8 | 7 | 5 | 0 | 1 | 0 | 0 | 0 | 1 | 0 | 0 | 1 | 5 | 1 |
| 4 | Algo | Nada | Algo | De centro-izquierda | Agnóstico/a | . | Luna | No | 1 | 5 | 0 | . | 0 | 9 | 0 | 0 | 0 | 0 | 0 | 0 | 0 | 0 | 1 | 5 | 1 |
| 5 | Algo | Algo | Algo | De izquierdas | Católico/a | 0 | Montaje | No | 0 | 10 | 0 | 5 | 0 | 8 | 0 | 0 | 0 | 0 | 0 | 1 | 0 | 0 | 1 | 5 | 1 |
| 6 | Bastante | Nada | Algo | De izquierdas | Ateo/a | . | Montaje | No | 3 | 7 | 0 | 7 | 1 | 8 | 0 | 0 | 0 | 0 | 0 | 0 | 0 | 0 | 1 | 5 | 1 |
| 7 | Algo | Algo | Nada | De izquierdas | Prefiere no decirlo | . | Luna | No | 0 | 5 | 1 | 8 | 0 | 10 | 0 | 1 | 0 | 0 | 0 | 0 | 0 | 0 | 1 | 2 | 1 |
| 8 | Mucho | Algo | Algo | De izquierdas | Ateo/a | . | Montaje | Sí | 3 | 10 | 0 | 5 | 0 | 8 | 0 | 0 | 0 | 1 | 0 | 0 | 0 | 0 | 1 | 5 | 1 |
| 9 | Nada | Algo | Algo | De izquierdas | Agnóstico/a | . | Luna | No | 1 | 8 | 1 | 8 | 1 | 8 | 0 | 0 | 0 | 0 | 0 | 0 | 0 | 0 | 1 | 1 | 1 |
| 10 | Bastante | Algo | Algo | De izquierdas | Ateo/a | . | Montaje | No | 0 | 9 | 0 | 8 | 0 | 9 | 0 | 0 | 0 | 0 | 0 | 0 | 0 | 0 | 1 | 1 | 1 |
| 11 | Bastante | Nada | Nada | De izquierdas | Agnóstico/a | . | Luna | Sí | 0 | 8 | 0 | 10 | 0 | 10 | 0 | 0 | 0 | 0 | 0 | 1 | 0 | 0 | 1 | 5 | 2 |
| 12 | Bastante | Nada | Nada | De centro-izquierda | Ateo/a | . | Luna | Sí | 2 | 9 | 0 | 5 | 0 | 9 | 0 | 0 | 0 | 0 | 0 | 0 | 0 | 0 | 1 | 3 | 1 |
| 13 | Nada | Algo | Algo | De centro | Católico/a | 0 | Montaje | Sí | 6 | 9 | 0 | 6 | 3 | 8 | 0 | 0 | 0 | 0 | 0 | 0 | 0 | 0 | 0 | . | . |
| 14 | Bastante | Algo | Bastante | De centro-izquierda | Agnóstico/a | . | Luna | No | 6 | 8 | 0 | . | 2 | 7 | 0 | 0 | 0 | 0 | 0 | 1 | 0 | 0 | 3 | 3 | 3 |
| 15 | Bastante | Bastante | Algo | De centro-izquierda | Católico/a | 0 | Luna | No | 0 | 9 | 0 | 10 | 0 | 9 | 0 | 0 | 0 | 0 | 0 | 1 | 0 | 0 | 2 | 2 | 1 |
| 16 | Algo | Nada | Algo | De izquierdas | Ateo/a | . | Luna | Sí | 2 | 7 | 1 | 6 | 0 | 6 | 0 | 0 | 0 | 0 | 0 | 0 | 0 | 0 | 3 | 3 | 2 |
| 17 | Nada | Algo | Algo | De centro-izquierda | Católico/a | 0 | Montaje | Sí | 6 | 9 | 0 | 6 | 4 | 9 | 0 | 0 | 0 | 0 | 0 | 0 | 0 | 0 | 0 | . | . |
| 18 | Nada | Algo | Bastante | De centro | Católico/a | 0 | Luna | No | 4 | 10 | 0 | 10 | 2 | 6 | 0 | 0 | 0 | 0 | 0 | 0 | 0 | 0 | 0 | . | . |
| 19 | Mucho | Algo | Nada | De izquierdas | Católico/a | 1 | Montaje | Sí | 20 | 10 | 2 | 9 | 3 | 7 | 0 | 0 | 1 | 0 | 0 | 0 | 0 | 0 | 4 | 2 | 4 |
| 20 | Bastante | Bastante | Algo | De izquierdas | Agnóstico/a | . | Montaje | Sí | 5 | 8 | 0 | 10 | 1 | 8 | 0 | 1 | 0 | 0 | 0 | 0 | 0 | 0 | 3 | 5 | 5 |
| 21 | Algo | Bastante | Algo | De izquierdas | Agnóstico/a | . | Luna | No | 10 | 8 | 3 | 7 | 3 | 6 | 0 | 1 | 0 | 0 | 0 | 1 | 0 | 0 | 3 | 5 | 5 |
| 22 | Nada | Bastante | Bastante | De izquierdas | Ateo/a | . | Luna | Sí | 8 | 8 | 1 | 5 | 0 | 5 | 0 | 0 | 0 | 0 | 0 | 0 | 1 | 0 | 3 | 5 | 5 |
| 23 | Nada | Algo | Bastante | Prefiere no decirlo | Católico/a | 0 | Luna | No | 0 | 5 | 0 | 5 | 1 | 8 | 0 | 0 | 0 | 0 | 0 | 0 | 0 | 0 | . | . | . |
| 24 | Mucho | Bastante | Algo | De izquierdas | Católico/a | 0 | Luna | Sí | 0 | . | 0 | . | 0 | 10 | 0 | 1 | 0 | 0 | 0 | 0 | 0 | 0 | . | . | . |
| 25 | Algo | Algo | Algo | De centro-izquierda | Ateo/a | . | Montaje | Sí | 5 | 5 | 0 | 5 | 0 | 7 | 0 | 0 | 0 | 0 | 0 | 0 | 0 | 0 | 4 | 4 | 3 |
| 26 | Nada | Algo | Bastante | De centro | Católico/a | 0 | Montaje | No | 4 | 10 | 0 | 8 | 2 | 8 | 0 | 0 | 0 | 0 | 0 | 0 | 0 | 0 | . | . | . |
| 27 | Nada | Algo | Mucho | De centro | Católico/a | 0 | Montaje | No | 5 | 10 | 0 | 6 | 5 | 5 | 0 | 0 | 0 | 0 | 0 | 0 | 0 | 0 | . | . | . |
| 28 | Algo | Nada | Algo | De centro-izquierda | Católico/a | 0 | Luna | No | 2 | 8 | 0 | . | 0 | 9 | 0 | 0 | 0 | 1 | 0 | 1 | 1 | 0 | 3 | 3 | 3 |
| 29 | Algo | Algo | Bastante | De izquierdas | Agnóstico/a | . | Montaje | Sí | 0 | 7 | 0 | 7 | 0 | 9 | 0 | 0 | 0 | 0 | 0 | 0 | 0 | 0 | 2 | 4 | 1 |
| 30 | Bastante | Algo | Bastante | De centro-izquierda | Católico/a | 0 | Luna | No | 2 | 9 | 0 | . | 1 | 8 | 0 | 0 | 0 | 0 | 0 | 0 | 0 | 0 | 3 | 4 | 4 |

| | MED_ALT | SD_SEX | SD_EDA | SD_AMB | SD_NAC | SD_EST_CIV | SD_SIT_LAB | SD_NIV_EST | SD_ING | INF_SMA | INF_RED_SOC | INF_INF_INT | INF_APL_MEN |
|----|---------|--------|--------|-----------------|--------|---------------------|----------------------------|------------------------------------|---------------------|----------|-------------|-------------|-------------|
| 31 | 0 | Mujer | 23 | Ambiente urbano | España | Comprometido/a | Trabajador/a | Estudios universitarios | 1000 - 2000 € | Bastante | Bastante | Mucho | Mucho |
| 32 | 0 | Hombre | 33 | Ambiente urbano | España | Soltero/a | Trabajador/a | Bachillerato/Formación profesional | 500 - 1000 € | Bastante | Algo | Bastante | Bastante |
| 33 | 0 | Hombre | 38 | Ambiente urbano | España | Casado/a | Trabajador/a | Estudios universitarios | 2000 - 3000 € | Mucho | Nada | Mucho | Mucho |
| 34 | 0 | Mujer | 37 | Ambiente urbano | España | Casado/a | Trabajador/a | Estudios universitarios | Prefiere no decirlo | Bastante | Nada | Bastante | Bastante |
| 35 | 0 | Hombre | 64 | Ambiente urbano | España | Divorciado/a | Trabajador/a | Estudios universitarios | >3000 € | Algo | Bastante | Bastante | Nada |
| 36 | 1 | Mujer | 66 | Ambiente urbano | España | Casado/a | Jubilado/a o prejubilado/a | Estudios universitarios | 2000 - 3000 € | Algo | Bastante | Bastante | Algo |
| 37 | 0 | Mujer | 50 | Ambiente urbano | España | Casado/a | Trabajador/a | Estudios universitarios | < 500 € | Algo | Bastante | Bastante | Bastante |
| 38 | 0 | Hombre | 20 | Ambiente urbano | España | Prefiere no decirlo | Estudiante | Bachillerato/Formación profesional | Prefiere no decirlo | Bastante | Algo | Bastante | Algo |
| 39 | 0 | Hombre | 51 | Ambiente urbano | España | Casado/a | Trabajador/a | Estudios universitarios | >3000 € | Algo | Algo | Mucho | Algo |
| 40 | 0 | Hombre | 51 | Ambiente urbano | España | Casado/a | Trabajador/a | Estudios universitarios | >3000 € | Algo | Algo | Mucho | Algo |
| 41 | 0 | Hombre | 14 | Ambiente urbano | España | Soltero/a | Estudiante | Sin estudios | < 500 € | Mucho | Mucho | Bastante | Bastante |
| 42 | 0 | Mujer | 48 | Ambiente rural | España | Casado/a | Jubilado/a o prejubilado/a | Bachillerato/Formación profesional | < 500 € | Mucho | Mucho | Mucho | Algo |
| 43 | 0 | Mujer | 40 | Ambiente urbano | España | Divorciado/a | Trabajador/a | Bachillerato/Formación profesional | 1000 - 2000 € | Bastante | Bastante | Bastante | Bastante |
| 44 | 0 | Hombre | 70 | Ambiente rural | España | Soltero/a | Jubilado/a o prejubilado/a | Estudios universitarios | 1000 - 2000 € | Nada | Algo | Algo | Bastante |
| 45 | 0 | Mujer | 72 | Ambiente urbano | España | Casado/a | Jubilado/a o prejubilado/a | Sin estudios | Prefiere no decirlo | Nada | Nada | Nada | Nada |
| 46 | 0 | Hombre | 72 | Ambiente urbano | España | Viudo/a | Jubilado/a o prejubilado/a | Educación obligatoria (hasta ESO) | 500 - 1000 € | Nada | Nada | Nada | Nada |
| 47 | 1 | Mujer | 50 | Ambiente rural | España | Viudo/a | Jubilado/a o prejubilado/a | Bachillerato/Formación profesional | 500 - 1000 € | Nada | Nada | Algo | Bastante |
| 48 | 1 | Mujer | 38 | Ambiente urbano | España | Soltero/a | Trabajador/a | Estudios universitarios | >3000 € | Algo | Algo | Bastante | Algo |
| 49 | 1 | Mujer | 44 | Ambiente urbano | España | Casado/a | Trabajador/a | Estudios universitarios | 2000 - 3000 € | Bastante | Algo | Mucho | Mucho |
| 50 | 0 | Mujer | 41 | Ambiente urbano | España | Casado/a | Trabajador/a | Estudios universitarios | 500 - 1000 € | Bastante | Algo | Bastante | Mucho |
| 51 | 0 | Hombre | 54 | Ambiente urbano | España | Casado/a | Trabajador/a | Estudios universitarios | 2000 - 3000 € | Algo | Algo | Algo | Bastante |
| 52 | 0 | Mujer | 46 | Ambiente urbano | España | Casado/a | Estudiante | Estudios universitarios | Prefiere no decirlo | Mucho | Bastante | Mucho | Mucho |
| 53 | 1 | Hombre | 51 | Ambiente rural | España | Casado/a | Trabajador/a | Bachillerato/Formación profesional | 1000 - 2000 € | Mucho | Bastante | Mucho | Bastante |
| 54 | 0 | Hombre | 39 | Ambiente urbano | España | Soltero/a | Jubilado/a o prejubilado/a | Bachillerato/Formación profesional | < 500 € | Nada | Nada | Algo | Algo |
| 55 | 0 | Mujer | 66 | Ambiente urbano | España | Casado/a | Jubilado/a o prejubilado/a | Educación obligatoria (hasta ESO) | < 500 € | Algo | Algo | Nada | Algo |
| 56 | 0 | Mujer | 32 | Ambiente rural | España | Soltero/a | Trabajador/a | Estudios universitarios | 1000 - 2000 € | Mucho | Mucho | Bastante | Mucho |
| 57 | 1 | Mujer | 43 | Ambiente urbano | España | Casado/a | Trabajador/a | Bachillerato/Formación profesional | 500 - 1000 € | Bastante | Algo | Algo | Bastante |
| 58 | 0 | Mujer | 27 | Ambiente urbano | España | Soltero/a | Trabajador/a | Estudios universitarios | 1000 - 2000 € | Bastante | Bastante | Bastante | Bastante |
| 59 | 0 | Mujer | 26 | Ambiente urbano | España | Soltero/a | Trabajador/a | Estudios universitarios | 1000 - 2000 € | Bastante | Bastante | Mucho | Mucho |
| 60 | 0 | Mujer | 27 | Ambiente urbano | España | Soltero/a | Trabajador/a | Estudios universitarios | Prefiere no decirlo | Mucho | Mucho | Mucho | Bastante |
| 61 | 0 | Mujer | 27 | Ambiente urbano | España | Comprometido/a | Trabajador/a | Estudios universitarios | 1000 - 2000 € | Bastante | Algo | Mucho | Bastante |
| 62 | 0 | Hombre | 26 | Ambiente urbano | España | Soltero/a | Trabajador/a | Estudios universitarios | 1000 - 2000 € | Mucho | Bastante | Mucho | Mucho |
| 63 | 0 | Mujer | 26 | Ambiente urbano | España | Soltero/a | Trabajador/a | Estudios universitarios | 1000 - 2000 € | Mucho | Mucho | Mucho | Mucho |
| 64 | 0 | Mujer | 25 | Ambiente urbano | España | Comprometido/a | Trabajador/a | Estudios universitarios | 500 - 1000 € | Bastante | Algo | Mucho | Bastante |
| 65 | 0 | Mujer | 26 | Ambiente rural | España | Soltero/a | Estudiante | Bachillerato/Formación profesional | < 500 € | Bastante | Bastante | Bastante | Mucho |
| 66 | 0 | Hombre | 27 | Ambiente urbano | España | Soltero/a | Trabajador/a | Estudios universitarios | 2000 - 3000 € | Bastante | Algo | Mucho | Mucho |
| 67 | 0 | Hombre | 29 | Ambiente urbano | España | Soltero/a | Estudiante | Estudios universitarios | 1000 - 2000 € | Bastante | Bastante | Mucho | Bastante |
| 68 | 0 | Mujer | 28 | Ambiente urbano | España | Soltero/a | Estudiante | Estudios universitarios | < 500 € | Bastante | Bastante | Bastante | Mucho |
| 69 | 0 | Hombre | 41 | Ambiente urbano | España | Casado/a | Trabajador/a | Bachillerato/Formación profesional | 1000 - 2000 € | Algo | Nada | Algo | Algo |
| 70 | 0 | Mujer | 70 | Ambiente urbano | España | Casado/a | Jubilado/a o prejubilado/a | Educación obligatoria (hasta ESO) | >3000 € | Algo | Nada | Nada | Nada |
| 71 | 0 | Hombre | 72 | Ambiente urbano | España | Casado/a | Jubilado/a o prejubilado/a | Educación obligatoria (hasta ESO) | >3000 € | Nada | Nada | Algo | Nada |
| 72 | 1 | Mujer | 30 | Ambiente urbano | España | Casado/a | Trabajador/a | Estudios universitarios | < 500 € | Mucho | Mucho | Bastante | Mucho |

| | INF_VER_INF | INF_PRE | INF_TV | VC_POL | VC_REL | VC_REL_PR | VC_CON_LUN | VC_CON_FAR | SNS_AP_VIS | SNS_AP_EXP | SNS_HOS_VIS | SNS_HOS_EXP | SNS_TTO | SNS_EST_SAL | MA_ORA | MA_ACU | MA_REF | MA_OST | MA_REI | MA_NAT | MA_HOM | MA_HOM_CON | MA_HOM_P1 | MA_HOM_P2 | MA_HOM_P3 |
|----|-------------|----------|----------|---------------------|---------------------|-----------|------------|------------|------------|------------|-------------|-------------|---------|-------------|--------|--------|--------|--------|--------|--------|--------|------------|-----------|-----------|-----------|
| 31 | Bastante | Algo | Algo | De izquierdas | Ateo/a | . | Montaje | No | 4 | 10 | 2 | 7 | 0 | 10 | 0 | 0 | 0 | 0 | 0 | 0 | 0 | 0 | 1 | 5 | 1 |
| 32 | Mucho | Algo | Algo | De izquierdas | Ateo/a | . | Luna | No | 3 | 9 | 0 | . | 1 | 5 | 0 | 0 | 0 | 0 | 0 | 0 | 0 | . | 3 | 3 | 3 |
| 33 | Bastante | Algo | Algo | De centro-derecha | Católico/a | 0 | Luna | No | 1 | 8 | 0 | . | 0 | 8 | 0 | 0 | 0 | 0 | 0 | 0 | 0 | . | 2 | 2 | 2 |
| 34 | Bastante | Nada | Algo | De centro-izquierda | Católico/a | 0 | Luna | Sí | 2 | 8 | 0 | . | 3 | 7 | 0 | 0 | 0 | 0 | 0 | 0 | 0 | . | 2 | 2 | 2 |
| 35 | Algo | Mucho | Bastante | De izquierdas | Agnóstico/a | . | Luna | No | 6 | 8 | 4 | 8 | 5 | 6 | 0 | 0 | 0 | 0 | 0 | 0 | 0 | . | 3 | 4 | 3 |
| 36 | Algo | Bastante | Algo | De centro-izquierda | Católico/a | 1 | Luna | No | 1 | 9 | 1 | 9 | 3 | 8 | 1 | 0 | 0 | 0 | 0 | 0 | 0 | . | 1 | 3 | 2 |
| 37 | Bastante | Nada | Nada | De izquierdas | Agnóstico/a | . | Luna | No | 1 | 7 | 0 | . | 0 | 6 | 0 | 0 | 0 | 0 | 0 | 0 | 0 | . | 1 | 5 | 3 |
| 38 | Algo | Algo | Algo | De izquierdas | Agnóstico/a | . | Luna | Sí | 2 | 7 | 0 | 0 | 0 | 8 | 0 | 0 | 0 | 0 | 0 | 0 | 0 | . | 3 | 4 | 4 |
| 39 | Bastante | Nada | Algo | De izquierdas | Ateo/a | . | Luna | No | 1 | 8 | 1 | 7 | 0 | 9 | 0 | 0 | 0 | 0 | 0 | 0 | 0 | . | 1 | 3 | 2 |
| 40 | Bastante | Nada | Algo | De izquierdas | Ateo/a | . | Luna | No | 1 | 8 | 1 | 7 | 0 | 9 | 0 | 0 | 0 | 0 | 0 | 0 | 0 | . | 1 | 3 | 2 |
| 41 | Bastante | Nada | Algo | De izquierdas | Ateo/a | . | Luna | No | 0 | . | 0 | . | 0 | 8 | 0 | 0 | 0 | 0 | 0 | 0 | 0 | . | 1 | 1 | 1 |
| 42 | Mucho | Bastante | Bastante | De centro-izquierda | Agnóstico/a | . | Montaje | Sí | 15 | 10 | 0 | 8 | 5 | 5 | 0 | 0 | 0 | 0 | 0 | 0 | 0 | . | 4 | 4 | 3 |
| 43 | Algo | Algo | Algo | Prefiere no decirlo | Católico/a | 0 | Luna | No | 0 | 10 | 1 | 10 | 2 | 7 | 0 | 0 | 0 | 0 | 0 | 0 | 0 | . | 3 | 1 | 5 |
| 44 | Algo | Algo | Bastante | De centro-derecha | Católico/a | 1 | Luna | Sí | 4 | 8 | 1 | 8 | 1 | 6 | 0 | 0 | 0 | 0 | 0 | 0 | 0 | . | . | . | . |
| 45 | Nada | Algo | Algo | De izquierdas | Prefiere no decirlo | . | Luna | No | 15 | 8 | 0 | 5 | 8 | 3 | 0 | 0 | 0 | 0 | 0 | 0 | 0 | . | . | . | . |
| 46 | Nada | Bastante | Bastante | De centro-izquierda | Católico/a | 0 | Montaje | Sí | 15 | 10 | 1 | 5 | 0 | 5 | 0 | 0 | 0 | 0 | 0 | 0 | 0 | . | 1 | 3 | 1 |
| 47 | Nada | Algo | Bastante | De centro | Católico/a | 1 | Luna | No | 5 | 10 | 0 | 5 | 5 | 6 | 0 | 0 | 0 | 1 | 0 | 0 | 1 | . | 3 | 3 | 5 |
| 48 | Bastante | Algo | Nada | Prefiere no decirlo | Católico/a | 1 | Luna | No | 1 | 0 | 1 | 0 | 1 | 8 | 1 | 0 | 0 | 1 | 0 | 0 | 0 | . | 4 | 4 | 4 |
| 49 | Algo | Algo | Algo | De centro-izquierda | Católico/a | 1 | Luna | Sí | 2 | 5 | 0 | 9 | 2 | 7 | 0 | 0 | 0 | 1 | 0 | 0 | 1 | . | 1 | 2 | 2 |
| 50 | Algo | Bastante | Bastante | De izquierdas | Católico/a | 0 | Luna | No | 15 | 10 | 1 | 5 | 6 | 1 | 0 | 0 | 0 | 0 | 0 | 0 | 0 | . | 3 | 5 | 2 |
| 51 | Algo | Nada | Bastante | De centro | Católico/a | 1 | Luna | No | 6 | 7 | 0 | 5 | 0 | 8 | 0 | 0 | 0 | 0 | 0 | 0 | 0 | . | 5 | 5 | 5 |
| 52 | Nada | Algo | Bastante | De centro | Católico/a | 1 | Luna | No | 10 | 9 | 0 | 8 | 3 | 6 | 0 | 0 | 0 | 0 | 0 | 0 | 0 | . | 3 | 3 | 3 |
| 53 | Bastante | Algo | Algo | De centro-derecha | Católico/a | 1 | Luna | No | 4 | 8 | 1 | 7 | 1 | 8 | 0 | 1 | 0 | 0 | 0 | 0 | 0 | . | 4 | 3 | 4 |
| 54 | Nada | Nada | Nada | De izquierdas | Ateo/a | . | Luna | Sí | 15 | 5 | 7 | 10 | 10 | 5 | 0 | 0 | 0 | 0 | 0 | 0 | 0 | . | . | . | . |
| 55 | Nada | Nada | Algo | Prefiere no decirlo | Prefiere no decirlo | . | Montaje | Sí | 3 | 7 | 0 | 6 | 4 | 8 | 0 | 0 | 0 | 0 | 0 | 0 | 0 | . | . | . | . |
| 56 | Mucho | Algo | Algo | De izquierdas | Agnóstico/a | . | Montaje | Sí | 4 | 8 | 1 | 4 | 0 | 7 | 0 | 0 | 0 | 0 | 0 | 0 | 0 | . | 4 | 4 | 4 |
| 57 | Algo | Algo | Algo | De centro-derecha | Católico/a | 0 | Luna | No | 10 | 10 | 2 | 10 | 2 | 8 | 1 | 0 | 0 | 0 | 0 | 0 | 0 | . | 1 | 3 | 1 |
| 58 | Algo | Nada | Nada | De centro | Ateo/a | . | Luna | No | 1 | 8 | 0 | 9 | 1 | 8 | 0 | 0 | 0 | 0 | 0 | 0 | 0 | . | 1 | 5 | 1 |
| 59 | Bastante | Nada | Algo | De centro-derecha | Católico/a | 1 | Luna | No | 1 | 5 | 0 | 5 | 1 | 8 | 0 | 0 | 0 | 0 | 0 | 0 | 0 | . | 1 | 4 | 1 |
| 60 | Bastante | Algo | Algo | De centro | Católico/a | 0 | Luna | No | 4 | 8 | 1 | 8 | 1 | 8 | 0 | 0 | 0 | 0 | 0 | 0 | 0 | . | 1 | 2 | 1 |
| 61 | Bastante | Algo | Mucho | De centro-izquierda | Ateo/a | . | Montaje | Sí | 0 | 3 | 0 | 6 | 0 | 7 | 0 | 0 | 0 | 0 | 0 | 0 | 0 | . | 1 | 5 | 5 |
| 62 | Bastante | Algo | Algo | De centro-izquierda | Agnóstico/a | . | Luna | No | 0 | 7 | 0 | 5 | 1 | 9 | 0 | 0 | 0 | 0 | 0 | 0 | 0 | . | 1 | 1 | 1 |
| 63 | Nada | Algo | Algo | De centro-derecha | Agnóstico/a | . | Luna | No | 1 | 8 | 0 | 7 | 0 | 8 | 0 | 0 | 0 | 0 | 0 | 0 | 0 | . | 3 | 4 | 4 |
| 64 | Bastante | Algo | Nada | De centro-derecha | Católico/a | 0 | Luna | No | 3 | 7 | 1 | 6 | 0 | 10 | 0 | 0 | 0 | 0 | 0 | 0 | 0 | . | 1 | 4 | 3 |
| 65 | Bastante | Algo | Bastante | De centro-derecha | Prefiere no decirlo | . | Luna | No | 3 | 7 | 1 | 7 | 0 | 8 | 0 | 0 | 0 | 0 | 0 | 0 | 0 | . | 1 | 1 | 1 |
| 66 | Nada | Nada | Algo | De centro-derecha | Católico/a | 0 | Montaje | No | 2 | 5 | 0 | 5 | 0 | 7 | 0 | 0 | 0 | 0 | 0 | 0 | 0 | . | 1 | 1 | 1 |
| 67 | Algo | Nada | Nada | De izquierdas | Ateo/a | . | Luna | No | 0 | 8 | 0 | 10 | 0 | 8 | 0 | 0 | 0 | 0 | 0 | 0 | 0 | . | 3 | 3 | 3 |
| 68 | Algo | Nada | Algo | De izquierdas | Ateo/a | . | Luna | No | 0 | . | 0 | . | 1 | 10 | 0 | 0 | 0 | 0 | 0 | 0 | 0 | . | 2 | 4 | 3 |
| 69 | Algo | Algo | Algo | De centro-derecha | Agnóstico/a | . | Montaje | Sí | 3 | 10 | 0 | 10 | 0 | 9 | 0 | 0 | 0 | 0 | 0 | 0 | 0 | . | 4 | 3 | 2 |
| 70 | Algo | Algo | Algo | De centro | Católico/a | 0 | Luna | Sí | 2 | 9 | 0 | 9 | 4 | 8 | 0 | 0 | 0 | 0 | 0 | 0 | 0 | . | . | . | . |
| 71 | Nada | Algo | Algo | De centro | Católico/a | 0 | Luna | Sí | 3 | 9 | 0 | 5 | 2 | 8 | 0 | 0 | 0 | 0 | 0 | 0 | 0 | . | . | . | . |
| 72 | Bastante | Algo | Algo | De centro-izquierda | Agnóstico/a | . | Luna | No | 2 | 6 | 1 | 9 | 0 | 9 | 0 | 0 | 0 | 1 | 0 | 0 | 0 | . | 4 | 4 | 3 |

| | MED_ALT | SD_SEX | SD_EDA | SD_AMB | SD_NAC | SD_EST_CIV | SD_SIT_LAB | SD_NV_EST | SD_ING | INF_SMA | INF_RED_SOC | INF_INF_INT | INF_APL_MEN |
|-----|---------|--------|--------|-----------------|----------|----------------|----------------------------|------------------------------------|---------------------|----------|-------------|-------------|-------------|
| 73 | 0 | Hombre | 62 | Ambiente rural | España | Casado/a | Jubilado/a o prejubilado/a | Bachillerato/Formación profesional | 2000 - 3000 € | Nada | Algo | Bastante | Bastante |
| 74 | 1 | Mujer | 45 | Ambiente rural | Suiza | Casado/a | Parado/a | Estudios universitarios | 1000 - 2000 € | Bastante | Bastante | Mucho | Bastante |
| 75 | 1 | Hombre | 31 | Ambiente urbano | España | Casado/a | Trabajador/a | Estudios universitarios | 1000 - 2000 € | Bastante | Bastante | Mucho | Bastante |
| 76 | 0 | Mujer | 46 | Ambiente rural | España | Casado/a | Trabajador/a | Educación obligatoria (hasta ESO) | 500 - 1000 € | Algo | Nada | Bastante | Bastante |
| 77 | 0 | Mujer | 40 | Ambiente rural | España | Soltero/a | Trabajador/a | Bachillerato/Formación profesional | 1000 - 2000 € | Bastante | Algo | Bastante | Bastante |
| 78 | 1 | Hombre | 50 | Ambiente urbano | España | Casado/a | Trabajador/a | Bachillerato/Formación profesional | 2000 - 3000 € | Mucho | Algo | Bastante | Bastante |
| 79 | 0 | Mujer | 18 | Ambiente urbano | España | Soltero/a | Estudiante | Educación obligatoria (hasta ESO) | < 500 € | Bastante | Bastante | Mucho | Bastante |
| 80 | 0 | Mujer | 37 | Ambiente rural | España | Casado/a | Trabajador/a | Educación obligatoria (hasta ESO) | 500 - 1000 € | Mucho | Algo | Bastante | Mucho |
| 81 | 0 | Hombre | 57 | Ambiente urbano | España | Casado/a | Trabajador/a | Estudios universitarios | 2000 - 3000 € | Bastante | Algo | Mucho | Algo |
| 82 | 1 | Mujer | 55 | Ambiente urbano | España | Casado/a | Trabajador/a | Educación obligatoria (hasta ESO) | 500 - 1000 € | Nada | Algo | Nada | Nada |
| 83 | 1 | Hombre | 27 | Ambiente rural | España | Soltero/a | Trabajador/a | Educación obligatoria (hasta ESO) | 500 - 1000 € | Bastante | Mucho | Mucho | Mucho |
| 84 | 0 | Mujer | 22 | Ambiente urbano | España | Comprometido/a | Parado/a | Educación obligatoria (hasta ESO) | < 500 € | Bastante | Algo | Algo | Bastante |
| 85 | 0 | Hombre | 78 | Ambiente rural | España | Casado/a | Jubilado/a o prejubilado/a | Educación obligatoria (hasta ESO) | 1000 - 2000 € | Nada | Nada | Nada | Algo |
| 86 | 1 | Hombre | 46 | Ambiente urbano | España | Casado/a | Parado/a | Educación obligatoria (hasta ESO) | < 500 € | Algo | Algo | Bastante | Bastante |
| 87 | 0 | Mujer | 80 | Ambiente urbano | España | Viudo/a | Jubilado/a o prejubilado/a | Sin estudios | 500 - 1000 € | Algo | Algo | Nada | Nada |
| 88 | 0 | Mujer | 25 | Ambiente rural | España | Soltero/a | Estudiante | Estudios universitarios | < 500 € | Mucho | Mucho | Mucho | Mucho |
| 89 | 0 | Hombre | 28 | Ambiente urbano | España | Soltero/a | Trabajador/a | Estudios universitarios | 500 - 1000 € | Bastante | Bastante | Bastante | Mucho |
| 90 | 1 | Mujer | 52 | Ambiente urbano | España | Soltero/a | Trabajador/a | Estudios universitarios | 2000 - 3000 € | Algo | Algo | Bastante | Bastante |
| 91 | 1 | Mujer | 59 | Ambiente urbano | España | Casado/a | Trabajador/a | Bachillerato/Formación profesional | 1000 - 2000 € | Bastante | Algo | Bastante | Bastante |
| 92 | 1 | Hombre | 60 | Ambiente rural | España | Divorciado/a | Trabajador/a | Estudios universitarios | >3000 € | Algo | Algo | Algo | Bastante |
| 93 | 0 | Mujer | 50 | Ambiente rural | España | Casado/a | Trabajador/a | Bachillerato/Formación profesional | 1000 - 2000 € | Bastante | Nada | Bastante | Bastante |
| 94 | 0 | Mujer | 50 | Ambiente rural | España | Casado/a | Trabajador/a | Bachillerato/Formación profesional | 1000 - 2000 € | Bastante | Nada | Bastante | Bastante |
| 95 | 0 | Mujer | 60 | Ambiente urbano | España | Casado/a | Trabajador/a | Estudios universitarios | >3000 € | Bastante | Bastante | Bastante | Bastante |
| 96 | 1 | Hombre | 63 | Ambiente urbano | España | Separado/a | Parado/a | Bachillerato/Formación profesional | < 500 € | Nada | Algo | Bastante | Algo |
| 97 | 1 | Mujer | 38 | Ambiente urbano | España | Casado/a | Trabajador/a | Estudios universitarios | 2000 - 3000 € | Bastante | Algo | Mucho | Mucho |
| 98 | 0 | Mujer | 33 | Ambiente urbano | España | Soltero/a | Trabajador/a | Estudios universitarios | 1000 - 2000 € | Bastante | Bastante | Bastante | Bastante |
| 99 | 0 | Mujer | 56 | Ambiente urbano | España | Casado/a | Parado/a | Estudios universitarios | 1000 - 2000 € | Algo | Algo | Bastante | Bastante |
| 100 | 0 | Hombre | 40 | Ambiente urbano | España | Casado/a | Trabajador/a | Bachillerato/Formación profesional | 1000 - 2000 € | Bastante | Nada | Bastante | Algo |
| 101 | 1 | Mujer | 45 | Ambiente urbano | España | Casado/a | Trabajador/a | Estudios universitarios | 2000 - 3000 € | Bastante | Algo | Bastante | Mucho |
| 102 | 0 | Mujer | 52 | Ambiente rural | España | Casado/a | Trabajador/a | Bachillerato/Formación profesional | 500 - 1000 € | Algo | Nada | Bastante | Bastante |
| 103 | 0 | Mujer | 82 | Ambiente urbano | España | Casado/a | Jubilado/a o prejubilado/a | Bachillerato/Formación profesional | Prefiere no decirlo | Mucho | Bastante | Bastante | Mucho |
| 104 | 0 | Hombre | 60 | Ambiente urbano | España | Casado/a | Trabajador/a | Estudios universitarios | 2000 - 3000 € | Nada | Nada | Algo | Nada |
| 105 | 1 | Hombre | 37 | Ambiente urbano | España | Casado/a | Trabajador/a | Estudios universitarios | 1000 - 2000 € | Mucho | Mucho | Mucho | Mucho |
| 106 | 1 | Mujer | 60 | Ambiente urbano | España | Viudo/a | Jubilado/a o prejubilado/a | Educación obligatoria (hasta ESO) | Prefiere no decirlo | Nada | Nada | Nada | Algo |
| 107 | 0 | Mujer | 52 | Ambiente rural | España | Casado/a | Trabajador/a | Bachillerato/Formación profesional | 1000 - 2000 € | Algo | Algo | Algo | Bastante |
| 108 | 1 | Mujer | 60 | Ambiente urbano | España | Divorciado/a | Trabajador/a | Estudios universitarios | 1000 - 2000 € | Algo | Nada | Algo | Algo |
| 109 | 1 | Mujer | 37 | Ambiente urbano | España | Casado/a | Trabajador/a | Estudios universitarios | 1000 - 2000 € | Bastante | Bastante | Mucho | Bastante |
| 110 | 0 | Mujer | 38 | Ambiente urbano | España | Casado/a | Trabajador/a | Estudios universitarios | 1000 - 2000 € | Algo | Nada | Bastante | Algo |
| 111 | 1 | Mujer | 58 | Ambiente urbano | España | Divorciado/a | Trabajador/a | Educación obligatoria (hasta ESO) | 1000 - 2000 € | Mucho | Mucho | Mucho | Mucho |
| 112 | 1 | Hombre | 50 | Ambiente urbano | España | Casado/a | Trabajador/a | Bachillerato/Formación profesional | Prefiere no decirlo | Nada | Algo | Algo | Algo |
| 113 | 1 | Hombre | 68 | Ambiente urbano | Jordania | Divorciado/a | Jubilado/a o prejubilado/a | Estudios universitarios | 2000 - 3000 € | Algo | Algo | Bastante | Bastante |
| 114 | 1 | Mujer | 41 | Ambiente urbano | España | Casado/a | Trabajador/a | Estudios universitarios | 2000 - 3000 € | Algo | Nada | Algo | Algo |

| | INF_VER_INF | INF_PRE | INF_TV | VC_POL | VC_REL | VC_REL_PR | VC_CON_LUN | VC_CON_FAR | SNS_AP_VIS | SNS_AP_EXP | SNS_HOS_VIS | SNS_HOS_EXP | SNS_TTO | SNS_EST_SAL | MA_ORA | MA_ACU | MA_REF | MA_OST | MA_REI | MA_NAT | MA_HOM | MA_HOM_CON | MA_HOM_P1 | MA_HOM_P2 | MA_HOM_P3 |
|-----|-------------|----------|----------|---------------------|---------------------|-----------|------------|------------|------------|------------|-------------|-------------|---------|-------------|--------|--------|--------|--------|--------|--------|--------|------------|-----------|-----------|-----------|
| 73 | Algo | Bastante | Bastante | De centro-izquierda | Agnóstico/a | . | Montaje | No | 7 | 9 | 1 | 8 | 2 | 9 | 0 | 0 | 0 | 0 | 0 | 0 | 0 | 0 | 3 | 3 | 3 |
| 74 | Bastante | Bastante | Algo | De izquierdas | Católico/a | 0 | Luna | No | 4 | 10 | 0 | 6 | 2 | 6 | 0 | 1 | 0 | 0 | 0 | 0 | 0 | 0 | 3 | 3 | 3 |
| 75 | Mucho | Algo | Algo | De izquierdas | Ateo/a | . | Montaje | Sí | 2 | 7 | 0 | 5 | 0 | 10 | 0 | 1 | 1 | 1 | 0 | 1 | 0 | 0 | 4 | 5 | 4 |
| 76 | Bastante | Bastante | Bastante | De centro-izquierda | Católico/a | 0 | Luna | No | 3 | 9 | 1 | 8 | 0 | 8 | 0 | 0 | 0 | 0 | 0 | 0 | 0 | 0 | 4 | 2 | 3 |
| 77 | Mucho | Algo | Algo | De derechas | Católico/a | 0 | Montaje | No | 3 | 10 | 0 | 10 | 1 | 10 | 0 | 0 | 0 | 0 | 0 | 0 | 0 | 0 | 3 | 2 | 3 |
| 78 | Bastante | Bastante | Algo | De centro | Católico/a | 0 | Luna | No | 3 | 8 | 0 | 7 | 1 | 8 | 0 | 0 | 0 | 0 | 0 | 0 | 1 | 0 | 3 | 3 | 3 |
| 79 | Algo | Algo | Algo | De centro | Católico/a | 1 | Luna | No | 4 | 10 | 2 | 10 | 0 | 7 | 0 | 0 | 0 | 0 | 0 | 0 | 0 | 0 | . | . | . |
| 80 | Algo | Algo | Algo | De izquierdas | Ateo/a | . | Luna | Sí | 2 | 10 | 0 | 8 | 0 | 7 | 0 | 0 | 0 | 0 | 0 | 0 | 0 | 0 | 4 | 2 | 3 |
| 81 | Nada | Algo | Algo | De centro | Católico/a | 0 | Montaje | No | 1 | 10 | 0 | 5 | 3 | 9 | 0 | 0 | 0 | 0 | 0 | 0 | 0 | 0 | 5 | 5 | 4 |
| 82 | Nada | Algo | Algo | De izquierdas | Católico/a | 0 | Luna | No | 2 | 8 | 0 | 7 | 1 | 9 | 0 | 1 | 0 | 0 | 0 | 0 | 0 | 0 | . | . | . |
| 83 | Mucho | Algo | Bastante | De derechas | Católico/a | 0 | Montaje | No | 3 | 9 | 1 | 6 | 1 | 8 | 1 | 1 | 0 | 0 | 0 | 0 | 0 | 0 | 4 | 3 | 4 |
| 84 | Algo | Bastante | Bastante | De derechas | Católico/a | 1 | Luna | No | 3 | 9 | 2 | 9 | 1 | 8 | 0 | 0 | 0 | 0 | 0 | 0 | 0 | 0 | . | . | . |
| 85 | Nada | Algo | Algo | De centro | Católico/a | 0 | Luna | No | 6 | 10 | 2 | 9 | 3 | 9 | 0 | 0 | 0 | 0 | 0 | 0 | 0 | 0 | . | . | . |
| 86 | Nada | Algo | Algo | De izquierdas | Católico/a | 0 | Montaje | Sí | 3 | 8 | 5 | 8 | 8 | 3 | 1 | 0 | 0 | 0 | 0 | 0 | 0 | 0 | 2 | 2 | 1 |
| 87 | Algo | Algo | Algo | De centro-derecha | Católico/a | 1 | Luna | No | 7 | 10 | 2 | 10 | 2 | 7 | 0 | 0 | 0 | 0 | 0 | 0 | 0 | 0 | . | . | . |
| 88 | Mucho | Mucho | Algo | De izquierdas | Ateo/a | . | Montaje | Sí | 0 | 6 | 0 | . | 0 | 8 | 0 | 0 | 0 | 0 | 0 | 0 | 0 | 0 | 1 | 5 | 5 |
| 89 | Bastante | Bastante | Algo | De derechas | Agnóstico/a | . | Montaje | Sí | 2 | 10 | 0 | 7 | 0 | 8 | 0 | 0 | 0 | 0 | 0 | 0 | 0 | 0 | 2 | 2 | 1 |
| 90 | Nada | Bastante | Bastante | De izquierdas | Católico/a | 0 | Luna | No | 0 | . | 0 | . | 1 | 7 | 0 | 1 | 0 | 0 | 0 | 0 | 1 | 0 | 1 | 5 | 1 |
| 91 | Bastante | Bastante | Bastante | De centro-derecha | Católico/a | 1 | Luna | No | 4 | 9 | 0 | 8 | 0 | 8 | 0 | 0 | 0 | 1 | 0 | 1 | 1 | 0 | 2 | 3 | 3 |
| 92 | Bastante | Algo | Algo | De centro-derecha | Católico/a | 1 | Luna | No | 1 | 5 | 2 | 7 | 0 | 8 | 0 | 1 | 0 | 0 | 0 | 1 | 0 | 0 | 1 | 3 | 2 |
| 93 | Nada | Nada | Algo | Prefiere no decirlo | Prefiere no decirlo | . | Luna | No | 0 | 5 | 2 | 7 | 0 | 7 | 0 | 0 | 0 | 0 | 0 | 0 | 0 | 0 | . | . | . |
| 94 | Nada | Nada | Algo | Prefiere no decirlo | Prefiere no decirlo | . | Luna | No | 0 | 5 | 2 | 7 | 0 | 7 | 0 | 0 | 0 | 0 | 0 | 0 | 0 | 0 | . | . | . |
| 95 | Nada | Algo | Algo | De centro | Agnóstico/a | 0 | Luna | No | 3 | 7 | 0 | . | 1 | 8 | 0 | 0 | 0 | 0 | 0 | 0 | 0 | 0 | 1 | 5 | 2 |
| 96 | Nada | Algo | Nada | Prefiere no decirlo | Católico/a | 0 | Montaje | Sí | 6 | 8 | 0 | 4 | 7 | 1 | 0 | 0 | 1 | 1 | 0 | 0 | 1 | 0 | 1 | 1 | 1 |
| 97 | Mucho | Algo | Algo | De centro | Católico/a | 1 | Luna | No | 10 | 10 | 1 | 6 | 3 | 5 | 0 | 0 | 0 | 1 | 0 | 0 | 0 | 0 | 1 | 3 | 1 |
| 98 | Algo | Algo | Bastante | De centro-derecha | Católico/a | 0 | Luna | Sí | 0 | 9 | 0 | 8 | 3 | 7 | 0 | 0 | 0 | 0 | 0 | 0 | 0 | 0 | 2 | 3 | 2 |
| 99 | Nada | Algo | Algo | De centro-derecha | Católico/a | 1 | Luna | No | 2 | 9 | 0 | 5 | 1 | 5 | 0 | 0 | 0 | 0 | 0 | 0 | 0 | 0 | 1 | 1 | 1 |
| 100 | Mucho | Algo | Algo | De izquierdas | Ateo/a | . | Luna | No | 2 | 3 | 0 | . | 3 | 8 | 0 | 0 | 0 | 0 | 0 | 0 | 0 | 0 | 1 | 5 | 1 |
| 101 | Algo | Algo | Algo | De centro | Agnóstico/a | . | Luna | No | 0 | 4 | 2 | 8 | 0 | 9 | 0 | 0 | 0 | 0 | 0 | 1 | 0 | 0 | 1 | 3 | 2 |
| 102 | Algo | Nada | Algo | De centro-derecha | Católico/a | 0 | Luna | No | 2 | 8 | 3 | 8 | 0 | 6 | 0 | 0 | 0 | 0 | 0 | 0 | 0 | 0 | 3 | 3 | 3 |
| 103 | Mucho | Bastante | Algo | De centro-derecha | Católico/a | 1 | Luna | No | 3 | 10 | 0 | 9 | 1 | 10 | 0 | 0 | 0 | 0 | 0 | 0 | 0 | 0 | 5 | 5 | 5 |
| 104 | Nada | Algo | Algo | De derechas | Católico/a | 1 | Montaje | Sí | 0 | 10 | 0 | 10 | 0 | 10 | 0 | 0 | 0 | 0 | 0 | 0 | 0 | 0 | 1 | 1 | 1 |
| 105 | Mucho | Algo | Algo | De centro-derecha | Católico/a | 1 | Luna | No | 2 | 8 | 0 | . | 0 | 6 | 1 | 0 | 0 | 0 | 0 | 0 | 0 | 0 | 5 | 2 | 2 |
| 106 | Nada | Algo | Algo | De centro | Prefiere no decirlo | . | Montaje | Sí | 0 | 10 | 0 | 5 | 3 | 8 | 0 | 0 | 0 | 1 | 1 | 0 | 0 | 0 | . | . | . |
| 107 | Nada | Algo | Algo | De centro-derecha | Católico/a | 0 | Luna | No | 3 | 9 | 0 | . | 1 | 8 | 0 | 0 | 0 | 0 | 0 | 0 | 0 | 0 | . | . | . |
| 108 | Nada | Algo | Algo | De centro-izquierda | Católico/a | 1 | Luna | Sí | 1 | 10 | 0 | 10 | 0 | 7 | 0 | 0 | 0 | 1 | 0 | 0 | 0 | 0 | 4 | 4 | 3 |
| 109 | Algo | Nada | Nada | De centro-izquierda | Agnóstico/a | . | Luna | No | 2 | 4 | 1 | 8 | 0 | 6 | 0 | 1 | 0 | 0 | 0 | 0 | 0 | 0 | 2 | 3 | 3 |
| 110 | Bastante | Nada | Algo | De izquierdas | Agnóstico/a | . | Luna | No | 3 | 8 | 1 | 8 | 1 | 8 | 0 | 0 | 0 | 0 | 0 | 0 | 0 | 0 | 1 | 5 | 1 |
| 111 | Bastante | Nada | Bastante | De centro | Católico/a | 0 | Luna | No | 3 | 5 | 0 | . | 2 | 7 | 0 | 0 | 0 | 1 | 0 | 0 | 1 | 0 | 3 | 1 | 3 |
| 112 | Algo | Algo | Algo | Prefiere no decirlo | Católico/a | 1 | Luna | Sí | 2 | 8 | 0 | 9 | 0 | 8 | 0 | 0 | 0 | 1 | 0 | 0 | 1 | 0 | 4 | 4 | 4 |
| 113 | Bastante | Bastante | Nada | De izquierdas | Musulmán | 1 | Luna | No | 0 | 5 | 0 | 5 | 5 | 9 | 0 | 1 | 0 | 0 | 0 | 0 | 0 | 0 | 2 | 5 | 2 |
| 114 | Nada | Algo | Nada | De derechas | Católico/a | 1 | Luna | No | 5 | 8 | 2 | 6 | 1 | 8 | 1 | 0 | 0 | 0 | 0 | 0 | 0 | 0 | 2 | 4 | 3 |

| | MED_ALT | SD_SEX | SD_EDA | SD_AMB | SD_NAC | SD_EST_CIV | SD_SIT_LAB | SD_NIV_EST | SD_ING | INF_SMA | INF_RED_SOC | INF_INF_INT | INF_APL_MEN |
|-----|---------|--------|--------|-----------------|--------|------------|----------------------------|------------------------------------|---------------|----------|-------------|-------------|-------------|
| 115 | 1 | Mujer | 25 | Ambiente urbano | España | Soltero/a | Trabajador/a | Estudios universitarios | < 500 € | Mucho | Mucho | Mucho | Mucho |
| 116 | 1 | Mujer | 35 | Ambiente urbano | España | Casado/a | Trabajador/a | Estudios universitarios | 1000 - 2000 € | Bastante | Bastante | Bastante | Mucho |
| 117 | 0 | Hombre | 44 | Ambiente urbano | España | Casado/a | Trabajador/a | Bachillerato/Formación profesional | 1000 - 2000 € | Bastante | Algo | Bastante | Bastante |
| 118 | 0 | Mujer | 57 | Ambiente urbano | España | Casado/a | Trabajador/a | Bachillerato/Formación profesional | 1000 - 2000 € | Nada | Mucho | Mucho | Bastante |
| 119 | 0 | Hombre | 27 | Ambiente urbano | España | Soltero/a | Trabajador/a | Estudios universitarios | 500 - 1000 € | Mucho | Bastante | Mucho | Mucho |
| 120 | 0 | Mujer | 24 | Ambiente urbano | España | Soltero/a | Estudiante | Estudios universitarios | < 500 € | Mucho | Mucho | Bastante | Mucho |
| 121 | 1 | Mujer | 37 | Ambiente urbano | España | Casado/a | Trabajador/a | Estudios universitarios | 1000 - 2000 € | Bastante | Bastante | Bastante | Mucho |
| 122 | 1 | Mujer | 37 | Ambiente urbano | España | Casado/a | Trabajador/a | Estudios universitarios | 1000 - 2000 € | Bastante | Bastante | Bastante | Mucho |
| 123 | 1 | Mujer | 47 | Ambiente urbano | España | Casado/a | Trabajador/a | Estudios universitarios | 1000 - 2000 € | Bastante | Algo | Bastante | Bastante |
| 124 | 1 | Mujer | 22 | Ambiente urbano | España | Soltero/a | Trabajador/a | Estudios universitarios | 500 - 1000 € | Bastante | Bastante | Algo | Bastante |
| 125 | 1 | Mujer | 32 | Ambiente rural | España | Casado/a | Trabajador/a | Bachillerato/Formación profesional | < 500 € | Bastante | Bastante | Algo | Algo |
| 126 | 0 | Hombre | 31 | Ambiente rural | España | Casado/a | Trabajador/a | Bachillerato/Formación profesional | 1000 - 2000 € | Algo | Algo | Algo | Algo |
| 127 | 0 | Mujer | 38 | Ambiente urbano | España | Casado/a | Trabajador/a | Bachillerato/Formación profesional | 1000 - 2000 € | Bastante | Nada | Algo | Bastante |
| 128 | 1 | Hombre | 43 | Ambiente rural | España | Casado/a | Trabajador/a | Bachillerato/Formación profesional | 1000 - 2000 € | Algo | Algo | Algo | Algo |
| 129 | 1 | Hombre | 47 | Ambiente urbano | España | Soltero/a | Trabajador/a | Educación obligatoria (hasta ESO) | 1000 - 2000 € | Mucho | Algo | Bastante | Algo |
| 130 | 1 | Mujer | 68 | Ambiente rural | España | Casado/a | Jubilado/a o prejubilado/a | Educación obligatoria (hasta ESO) | < 500 € | Nada | Nada | Nada | Nada |
| 131 | 0 | Mujer | 60 | Ambiente urbano | España | Casado/a | Trabajador/a | Estudios universitarios | 500 - 1000 € | Bastante | Bastante | Bastante | Bastante |
| 132 | 1 | Hombre | 67 | Ambiente rural | España | Casado/a | Jubilado/a o prejubilado/a | Bachillerato/Formación profesional | 1000 - 2000 € | Nada | Algo | Algo | Nada |
| 133 | 0 | Hombre | 78 | Ambiente urbano | España | Casado/a | Jubilado/a o prejubilado/a | Bachillerato/Formación profesional | 1000 - 2000 € | Algo | Nada | Algo | Algo |
| 134 | 0 | Mujer | 74 | Ambiente urbano | España | Casado/a | Jubilado/a o prejubilado/a | Educación obligatoria (hasta ESO) | < 500 € | Algo | Nada | Nada | Nada |
| 135 | 1 | Mujer | 48 | Ambiente rural | España | Casado/a | Trabajador/a | Bachillerato/Formación profesional | 1000 - 2000 € | Bastante | Algo | Bastante | Algo |
| 136 | 0 | Hombre | 23 | Ambiente urbano | España | Soltero/a | Estudiante | Bachillerato/Formación profesional | < 500 € | Mucho | Mucho | Mucho | Mucho |
| 137 | 0 | Mujer | 58 | Ambiente urbano | España | Viudo/a | Trabajador/a | Estudios universitarios | 1000 - 2000 € | Bastante | Bastante | Bastante | Bastante |
| 138 | 1 | Mujer | 28 | Ambiente urbano | España | Soltero/a | Trabajador/a | Estudios universitarios | 2000 - 3000 € | Bastante | Algo | Bastante | Mucho |

| | INF_VER_INF | INF_PRE | INF_TV | VC_POL | VC_REL | VC_REL_PR | VC_CON_LUN | VC_CON_FAR | SNS_AP_VIS | SNS_AP_EXP | SNS_HOS_VIS | SNS_HOS_EXP | SNS_TTO | SNS_EST_SAL | MA_ORA | MA_ACU | MA_REF | MA_OST | MA_REI | MA_NAT | MA_HOM | MA_HOM_CON | MA_HOM_P1 | MA_HOM_P2 | MA_HOM_P3 |
|-----|-------------|---------|----------|---------------------|---------------------|-----------|------------|------------|------------|------------|-------------|-------------|---------|-------------|--------|--------|--------|--------|--------|--------|--------|------------|-----------|-----------|-----------|
| 115 | Bastante | Algo | Nada | De izquierdas | Agnóstico/a | . | Montaje | Sí | 0 | 2 | 0 | . | 0 | 10 | 0 | 1 | 0 | 0 | 0 | 0 | 0 | . | 2 | 1 | 1 |
| 116 | Bastante | Nada | Algo | De centro-izquierda | Católico/a | 1 | Luna | No | 2 | 8 | 2 | 7 | 2 | 8 | 0 | 0 | 0 | 1 | 0 | 1 | 0 | . | 2 | 4 | 2 |
| 117 | Bastante | Algo | Bastante | De centro-izquierda | Prefiere no decirlo | . | Luna | No | 2 | 8 | 1 | 8 | 0 | 9 | 0 | 0 | 0 | 0 | 0 | 0 | 0 | . | 1 | 2 | 2 |
| 118 | Mucho | Nada | Bastante | De izquierdas | Prefiere no decirlo | . | Luna | Sí | 3 | 7 | 0 | 7 | 0 | 7 | 0 | 0 | 0 | 0 | 0 | 0 | 0 | . | 1 | 3 | 1 |
| 119 | Algo | Nada | Algo | De centro-derecha | Católico/a | 0 | Montaje | No | 0 | 5 | 0 | 5 | 0 | 9 | 0 | 0 | 0 | 0 | 0 | 0 | 0 | . | 1 | 4 | 1 |
| 120 | Algo | Algo | Algo | De centro-derecha | Católico/a | 0 | Montaje | Sí | 0 | 7 | 0 | 3 | 1 | 7 | 0 | 0 | 0 | 0 | 0 | 0 | 0 | . | 2 | 2 | 2 |
| 121 | Algo | Nada | Mucho | De centro | Católico/a | 1 | Luna | No | 1 | 10 | 0 | 10 | 3 | 7 | 0 | 0 | 0 | 0 | 1 | 0 | 0 | . | 1 | 5 | 1 |
| 122 | Algo | Nada | Mucho | De centro | Católico/a | 1 | Luna | No | 1 | 10 | 0 | 10 | 3 | 7 | 0 | 0 | 0 | 0 | 1 | 0 | 0 | . | 1 | 5 | 1 |
| 123 | Bastante | Nada | Algo | De centro-derecha | Católico/a | 0 | Luna | Sí | 0 | 4 | 1 | 6 | 2 | 8 | 1 | 0 | 0 | 0 | 0 | 0 | 0 | . | 3 | 1 | 2 |
| 124 | Bastante | Algo | Algo | Prefiere no decirlo | Ateo/a | . | Montaje | Sí | 0 | 5 | 0 | . | 0 | 7 | 0 | 0 | 0 | 1 | 0 | 0 | 0 | . | 1 | 1 | 1 |
| 125 | Algo | Algo | Algo | De centro | Católico/a | 0 | Luna | No | 3 | 10 | 0 | 7 | 2 | 8 | 1 | 0 | 0 | 0 | 0 | 0 | 0 | . | 2 | 3 | 3 |
| 126 | Bastante | Algo | Algo | De derechas | Católico/a | 0 | Montaje | No | 2 | 8 | 0 | . | 0 | 7 | 0 | 0 | 0 | 0 | 0 | 0 | 0 | . | . | . | . |
| 127 | Algo | Nada | Algo | De centro-derecha | Católico/a | 0 | Montaje | No | 7 | 8 | 2 | 7 | 2 | 6 | 0 | 0 | 0 | 0 | 0 | 0 | 0 | . | 3 | 3 | 3 |
| 128 | Algo | Nada | Algo | De centro-izquierda | Agnóstico/a | . | Luna | Sí | 3 | 8 | 1 | 5 | 0 | 8 | 0 | 0 | 0 | 0 | 1 | 1 | 0 | . | 4 | 4 | 4 |
| 129 | Mucho | Algo | Algo | De centro-izquierda | Ateo/a | . | Luna | Sí | 1 | 10 | 3 | 6 | 1 | 9 | 0 | 1 | 1 | 1 | 0 | 0 | 0 | . | 1 | 1 | 1 |
| 130 | Algo | Algo | Algo | De izquierdas | Agnóstico/a | . | Luna | Sí | 4 | 8 | 1 | 6 | 5 | 6 | 0 | 1 | 0 | 0 | 0 | 0 | 0 | . | 3 | 3 | 3 |
| 131 | Bastante | Algo | Algo | De centro | Católico/a | 0 | Luna | Sí | 6 | 10 | 0 | . | 2 | 6 | 0 | 0 | 0 | 0 | 0 | 0 | 0 | . | 3 | 4 | 4 |
| 132 | Nada | Algo | Bastante | De izquierdas | Agnóstico/a | . | Luna | No | 12 | 7 | 2 | 7 | 1 | 8 | 0 | 1 | 0 | 1 | 0 | 0 | 0 | . | 3 | 3 | 3 |
| 133 | Nada | Mucho | Mucho | De centro | Católico/a | 1 | Luna | No | 6 | 7 | 0 | 8 | 6 | 7 | 0 | 0 | 0 | 0 | 0 | 0 | 0 | . | . | . | . |
| 134 | Nada | Algo | Bastante | De centro | Católico/a | 1 | Luna | No | 2 | 6 | 0 | 5 | 5 | 9 | 0 | 0 | 0 | 0 | 0 | 0 | 0 | . | . | . | . |
| 135 | Bastante | Algo | Algo | De centro-derecha | Ateo/a | . | Luna | Sí | 5 | 8 | 2 | 6 | 1 | 6 | 0 | 0 | 0 | 1 | 0 | 0 | 0 | . | 2 | 4 | 3 |
| 136 | Bastante | Algo | Algo | De izquierdas | Agnóstico/a | . | Luna | No | 1 | 2 | 1 | 8 | 0 | 10 | 0 | 0 | 0 | 0 | 0 | 0 | 0 | . | 2 | 4 | 2 |
| 137 | Bastante | Nada | Algo | De izquierdas | Ateo/a | . | Luna | Sí | 1 | 7 | 0 | 5 | 1 | 9 | 0 | 0 | 0 | 0 | 0 | 0 | 0 | . | 1 | 1 | 1 |
| 138 | Nada | Nada | Nada | De centro-izquierda | Agnóstico/a | . | Luna | No | 0 | 7 | 0 | 6 | 0 | 9 | 1 | 0 | 1 | 1 | 1 | 0 | 1 | . | 4 | 4 | 4 |

ANEXO III – ESTADÍSTICA DESCRIPTIVA

| DATOS SOCIODEMOGRÁFICOS | | | |
|---|-------------------|--------------------------|-----------------------------|
| | MEDIA | DESVIACIÓN TÍPICA | |
| Edad | 44,7 años | 17,2 años | |
| | FRECUENCIA | PORCENTAJE | PORCENTAJE ACUMULADO |
| Sexo | | | |
| Hombre | 55 | 39,9 | 39,9 |
| Mujer | 83 | 60,1 | 100,0 |
| Ambiente habitual | | | |
| Ambiente rural | 34 | 24,6 | 24,6 |
| Ambiente urbano | 104 | 75,4 | 100,0 |
| País de nacimiento | | | |
| España | 135 | 97,8 | 97,8 |
| Jordania | 1 | 0,7 | 98,6 |
| Portugal | 1 | 0,7 | 99,3 |
| Suiza | 1 | 0,7 | 100,0 |
| Estado civil | | | |
| Casado/a | 75 | 54,3 | 54,3 |
| Comprometido/a | 5 | 3,6 | 58,0 |
| Divorciado/a | 7 | 5,1 | 63,1 |
| Separado/a | 2 | 1,4 | 64,5 |
| Soltero/a | 41 | 29,7 | 94,2 |
| Viudo/a | 5 | 3,6 | 97,8 |
| Prefiere no decirlo | 3 | 2,2 | 100 |
| Situación laboral | | | |
| Estudiante | 22 | 15,9 | 15,9 |
| Jubilado/a o prejubilado/a | 28 | 20,3 | 36,2 |
| Parado/a | 6 | 4,3 | 40,6 |
| Trabajador/a | 82 | 59,4 | 100,0 |
| Estudios | | | |
| Bachillerato/Formación profesional | 41 | 29,7 | 29,7 |
| Educación obligatoria (hasta ESO) | 22 | 15,9 | 45,7 |
| Estudios universitarios | 69 | 50,0 | 95,7 |
| Sin estudios | 6 | 4,3 | 100,0 |
| Ingresos | | | |
| < 500 € | 33 | 23,9 | 23,9 |
| 1000 - 2000 € | 48 | 34,8 | 58,7 |
| 2000 - 3000 € | 19 | 13,8 | 72,5 |
| 500 - 1000 € | 19 | 13,8 | 86,3 |
| >3000 € | 9 | 6,5 | 92,8 |
| HÁBITOS DE ACCESO A LA INFORMACIÓN | | | |
| | FRECUENCIA | PORCENTAJE | PORCENTAJE ACUMULADO |
| Smartphone | | | |
| Nada | 23 | 16,7 | 16,7 |
| Algo | 33 | 23,9 | 40,6 |
| Bastante | 58 | 42,0 | 82,6 |
| Mucho | 24 | 17,4 | 100,0 |
| Uso de internet - REDES SOCIALES | | | |
| Nada | 34 | 24,6 | 24,6 |
| Algo | 52 | 37,7 | 62,3 |
| Bastante | 37 | 26,8 | 89,1 |
| Mucho | 15 | 10,9 | 100,0 |
| Uso de internet - INFORMACIÓN | | | |
| Nada | 15 | 10,9 | 10,9 |
| Algo | 23 | 16,7 | 27,5 |
| Bastante | 59 | 42,8 | 70,3 |
| Mucho | 41 | 29,7 | 100,0 |
| Uso de internet - APLICACIONES DE MENSAJERÍA | | | |
| Nada | 17 | 12,3 | 12,3 |
| Algo | 29 | 21,0 | 33,3 |

| | | | |
|--|-------------------|-------------------|-----------------------------|
| Bastante | 55 | 39,9 | 73,2 |
| Mucho | 37 | 26,8 | 100,0 |
| Uso de internet - VERACIDAD DE LA INFORMACIÓN | | | |
| Nada | 37 | 26,8 | 26,8 |
| Algo | 42 | 30,4 | 57,2 |
| Bastante | 43 | 31,2 | 88,4 |
| Mucho | 16 | 11,6 | 100,0 |
| Prensa | | | |
| Nada | 37 | 26,8 | 26,8 |
| Algo | 79 | 57,2 | 84,1 |
| Bastante | 19 | 13,8 | 97,8 |
| Mucho | 3 | 2,2 | 100,0 |
| TV | | | |
| Nada | 16 | 11,6 | 11,6 |
| Algo | 88 | 63,8 | 75,4 |
| Bastante | 29 | 21,0 | 96,4 |
| Mucho | 5 | 3,6 | 100,0 |
| VALORES Y CREENCIAS | | | |
| | FRECUENCIA | PORCENTAJE | PORCENTAJE ACUMULADO |
| Pensamiento político | | | |
| De centro-derecha | 25 | 18,1 | 18,1 |
| De derechas | 7 | 5,1 | 23,2 |
| De centro | 26 | 18,8 | 42,0 |
| De centro-izquierda | 26 | 18,8 | 60,9 |
| De izquierdas | 45 | 32,6 | 93,5 |
| Prefiere no decirlo | 9 | 6,5 | 100,0 |
| Creencias religiosas - CULTO | | | |
| Agnóstico/a | 28 | 20,3 | 20,3 |
| Ateo/a | 25 | 18,1 | 38,4 |
| Católico/a | 75 | 54,3 | 92,8 |
| <i>Practicantes</i> | 30 | 40,0 | 40,0 |
| <i>No practicantes</i> | 45 | 60,0 | 100,0 |
| Musulmán | 1 | 0,7 | 93,5 |
| Prefiere no decirlo | 9 | 6,5 | 100,0 |
| Conspiranoias 1 – Llegada a la Luna | | | |
| Luna | 100 | 72,5 | 72,5 |
| Montaje | 38 | 27,5 | 100,0 |
| Conspiranoias 2 – Farmaind. y enfermedades | | | |
| No | 90 | 65,2 | 65,2 |
| Sí | 48 | 34,8 | 100,0 |
| RELACIÓN CON EL SISTEMA DE SALUD | | | |
| | N | | |
| | VÁLIDOS | PERDIDOS | DES. TÍP. |
| Atención primaria - VISITAS | 138 | 0 | 3,29 |
| Atención primaria - EXPERIENCIA | 134 | 4 | 7,81 |
| Hospital - INGRESOS | 138 | 0 | 0,63 |
| Hospital - EXPERIENCIA | 116 | 22 | 7,08 |
| Tratamiento actual | 138 | 0 | 1,49 |
| Estado percibido de salud | 138 | 0 | 7,54 |
| USO DE MEDICINAS ALTERNATIVAS | | | |
| | FRECUENCIA | PORCENTAJE | PORCENTAJE ACUMULADO |
| Cualquier tipo de medicina alternativa | | | |
| NO | 84 | 60,9 | 60,9 |
| SÍ | 54 | 39,1 | 100,0 |
| Oración | | | |
| NO | 128 | 92,8 | 92,8 |
| SÍ | 10 | 7,2 | 100,0 |
| Acupuntura | | | |
| NO | 119 | 86,2 | 86,2 |
| SÍ | 19 | 13,8 | 100,0 |
| Reflexología | | | |

| | | | |
|---|-------------------|-------------------|-----------------------------|
| NO | 132 | 95,7 | 95,7 |
| SÍ | 6 | 4,3 | 100,0 |
| Osteopatía | | | |
| NO | 118 | 85,5 | 85,5 |
| SÍ | 20 | 14,5 | 100,0 |
| Reiki (imposición de manos) | | | |
| NO | 133 | 96,4 | 96,4 |
| SÍ | 5 | 3,6 | 100,0 |
| Naturaopatía | | | |
| NO | 125 | 90,6 | 90,6 |
| SÍ | 13 | 9,4 | 100,0 |
| Homeopatía | | | |
| NO | 127 | 92,0 | 92,0 |
| SÍ | 11 | 8,0 | 100,0 |
| CREENCIAS SOBRE MEDICINAS ALTERNATIVAS | | | |
| | FRECUENCIA | PORCENTAJE | PORCENTAJE ACUMULADO |
| Conoce lo que es la homeopatía | | | |
| NO | 25 | 18,1 | 18,1 |
| SÍ | 113 | 81,9 | 100,0 |
| Sobre los que sí (113 encuestados) | | | |
| | MEDIA | | DESVIACIÓN TÍPICA |
| <i>Los medicamentos homeopáticos son útiles para curar enfermedades</i> | 2,2 | | 1,2 |
| <i>Los medicamentos homeopáticos producen pocos efectos adversos</i> | 3,2 | | 1,4 |
| <i>Los medicamentos homeopáticos son buenos porque son naturales</i> | 2,4 | | 1,3 |

ANEXO IV – RESULTADOS

VARIABLES CATEGÓRICAS

| VARIABLE | Pruebas de chi-cuadrado de Pearson | | VALORES | Medicinas alternativas | | | |
|---------------------------------|------------------------------------|------|--------------------|------------------------|--------------|----------|--------------|
| | | | | No | | Sí | |
| | | | | Recuento | % de la fila | Recuento | % de la fila |
| Sexo | Chi ² | 1,57 | Hombre | 37 | 67,3 | 18 | 32,7 |
| | Sig. | 0,21 | Mujer | 47 | 56,6 | 36 | 43,4 |
| Ambiente habitual | Chi ² | 0,28 | Ambiente rural | 22 | 64,7 | 12 | 35,3 |
| | Sig. | 0,60 | Ambiente urbano | 62 | 59,6 | 42 | 40,4 |
| País de nacimiento | Chi ² | 3,78 | España | 83 | 61,5 | 52 | 38,5 |
| | Sig. | 0,29 | Jordania | 0 | 0,0 | 1 | 100,0 |
| | | | Portugal | 1 | 100,0 | 0 | 0,0 |
| | | | Suiza | 0 | 0,0 | 1 | 100,0 |
| Estado civil | Chi ² | 8,28 | Casado/a | 42 | 56,0 | 33 | 44,0 |
| | Sig. | 0,22 | Comprometido/a | 4 | 80,0 | 1 | 20,0 |
| | | | Divorciado/a | 2 | 28,6 | 5 | 71,4 |
| | | | Pref. no decirlo | 3 | 100,0 | 0 | 0,0 |
| | | | Separado/a | 1 | 50,0 | 1 | 50,0 |
| | | | Soltero/a | 29 | 70,7 | 12 | 29,3 |
| | | | Viudo/a | 3 | 60,0 | 2 | 40,0 |
| Situación laboral | Chi ² | 6,94 | Estudiante | 17 | 77,3 | 5 | 22,7 |
| | Sig. | 0,07 | Jubil. / prejubil. | 20 | 71,4 | 8 | 28,6 |
| | | | Parado/a | 2 | 33,3 | 4 | 66,7 |
| | | | Trabajador/a | 45 | 54,9 | 37 | 45,1 |
| Nivel de estudios máximo | Chi ² | 4,26 | Bachillerato F P | 24 | 58,5 | 17 | 41,5 |
| | Sig. | 0,23 | Ed. oblig. (ESO) | 14 | 63,6 | 8 | 36,4 |
| | | | Est. universits. | 40 | 58,0 | 29 | 42,0 |
| | | | Sin estudios | 6 | 100,0 | 0 | 0,0 |
| Ingresos medios | Chi ² | 4,93 | < 500 € | 20 | 60,6 | 13 | 39,4 |
| | Sig. | 0,42 | >3000 € | 6 | 66,7 | 3 | 33,3 |
| | | | 1000 - 2000 € | 29 | 60,4 | 19 | 39,6 |
| | | | 2000 - 3000 € | 8 | 42,1 | 11 | 57,9 |
| | | | 500 - 1000 € | 13 | 68,4 | 6 | 31,6 |
| | | | Pref. no decirlo | 8 | 80,0 | 2 | 20,0 |

| | | | | | | | |
|--|------------------------|------|------------------|----|-------|----|------|
| Uso de smartphone | Chi² | 0,75 | Algo | 21 | 63,6 | 12 | 36,4 |
| | Sig. | 0,86 | Bastante | 34 | 58,6 | 24 | 41,4 |
| | | | Mucho | 16 | 66,7 | 8 | 33,3 |
| | | | Nada | 13 | 56,5 | 10 | 43,5 |
| Uso de internet - REDES SOCIALES | Chi² | 3,84 | Algo | 28 | 53,8 | 24 | 46,2 |
| | Sig. | 0,28 | Bastante | 21 | 56,8 | 16 | 43,2 |
| | | | Mucho | 10 | 66,7 | 5 | 33,3 |
| | | | Nada | 25 | 73,5 | 9 | 26,5 |
| Uso de internet - BÚSQUEDA DE INFORMACIÓN | Chi² | 1,71 | Algo | 12 | 52,2 | 11 | 47,8 |
| | Sig. | 0,63 | Bastante | 36 | 61,0 | 23 | 39,0 |
| | | | Mucho | 25 | 61,0 | 16 | 39,0 |
| | | | Nada | 11 | 73,3 | 4 | 26,7 |
| Uso de internet - APLICACIONES DE MENSAJERÍA | Chi² | 2,44 | Algo | 15 | 51,7 | 14 | 48,3 |
| | Sig. | 0,49 | Bastante | 36 | 65,5 | 19 | 34,5 |
| | | | Mucho | 21 | 56,8 | 16 | 43,2 |
| | | | Nada | 12 | 70,6 | 5 | 29,4 |
| Uso de internet - VERACIDAD DE LA INFORMACIÓN | Chi² | 1,64 | Algo | 26 | 61,9 | 16 | 38,1 |
| | Sig. | 0,65 | Bastante | 25 | 58,1 | 18 | 41,9 |
| | | | Mucho | 8 | 50,0 | 8 | 50,0 |
| | | | Nada | 25 | 67,6 | 12 | 32,4 |
| Prensa | Chi² | 6,17 | Algo | 47 | 59,5 | 32 | 40,5 |
| | Sig. | 0,10 | Bastante | 8 | 42,1 | 11 | 57,9 |
| | | | Mucho | 3 | 100,0 | 0 | 0,0 |
| | | | Nada | 26 | 70,3 | 11 | 29,7 |
| TV | Chi² | 4,57 | Algo | 55 | 62,5 | 33 | 37,5 |
| | Sig. | 0,21 | Bastante | 20 | 69,0 | 9 | 31,0 |
| | | | Mucho | 3 | 60,0 | 2 | 40,0 |
| | | | Nada | 6 | 37,5 | 10 | 62,5 |
| Pensamiento político | Chi² | 2,49 | Centro-derecha | 17 | 68,0 | 8 | 32,0 |
| | Sig. | 0,78 | Centro-izquierda | 13 | 50,0 | 13 | 50,0 |
| | | | Centro | 17 | 65,4 | 9 | 34,6 |
| | | | Derechas | 5 | 71,4 | 2 | 28,6 |
| | | | Izquierdas | 27 | 60,0 | 18 | 40,0 |
| | | | Pref. no decirlo | 5 | 55,6 | 4 | 44,4 |
| Creencias religiosas - CULTO | Chi² | 5,95 | Agnóstico/a | 16 | 57,1 | 12 | 42,9 |
| | Sig. | 0,20 | Ateo/a | 19 | 76,0 | 6 | 24,0 |
| | | | Católico/a | 42 | 56,0 | 33 | 44,0 |

| | | | | | | | |
|--|------------------------|------|------------------|----|------|----|-------|
| | | | Musulmán | 0 | 0,0 | 1 | 100,0 |
| | | | Pref. no decirlo | 7 | 77,8 | 2 | 22,2 |
| Creencias religiosas - PRÁCTICA | Chi² | 3,76 | No | 29 | 64,4 | 16 | 35,6 |
| | Sig. | 0,05 | Sí | 13 | 41,9 | 18 | 58,1 |
| Conspiranoias 1 - Luna | Chi² | 1,26 | Luna | 58 | 58,0 | 42 | 42,0 |
| | Sig. | 0,26 | Montaje | 26 | 68,4 | 12 | 31,6 |
| Conspiranoias 2 - Farmaindust. | Chi² | 0,66 | No | 57 | 63,3 | 33 | 36,7 |
| | Sig. | 0,42 | Sí | 27 | 56,3 | 21 | 43,8 |

VARIABLES NUMÉRICAS

Comparación de medias y desviaciones típicas

| VARIABLES | MEDIC. ALTERNOS. | N | Media | Desviación típica |
|---|------------------|----|-------|-------------------|
| Edad | Sí | 54 | 45,6 | 14,37 |
| | No | 84 | 44,1 | 18,86 |
| Atención primaria - VISITAS | Sí | 54 | 3,3 | 3,91 |
| | No | 84 | 3,3 | 3,64 |
| Atención primaria - EXPERIENCIA | Sí | 52 | 7,7 | 2,27 |
| | No | 82 | 7,9 | 1,86 |
| Hospital - INGRESOS | Sí | 54 | 0,7 | 1,05 |
| | No | 84 | 0,6 | 1,08 |
| Hospital - EXPERIENCIA | Sí | 46 | 7,1 | 2,09 |
| | No | 70 | 7,1 | 1,98 |
| Tratamiento actual | Sí | 54 | 1,6 | 1,98 |
| | No | 84 | 1,4 | 2,00 |
| Estado percibido de salud | Sí | 54 | 7,4 | 1,77 |
| | No | 84 | 7,6 | 1,60 |
| Los medicamentos homeopáticos son útiles para curar enfermedades | Sí | 51 | 2,3 | 1,21 |
| | No | 62 | 2,1 | 1,25 |
| Los medicamentos homeopáticos producen pocos efectos adversos | Sí | 51 | 3,3 | 1,32 |
| | No | 62 | 3,2 | 1,40 |
| Los medicamentos homeopáticos son buenos porque son naturales | Sí | 51 | 2,5 | 1,29 |
| | No | 62 | 2,3 | 1,30 |

Significación estadística

| VARIABLES | PRUEBA DE LEVENE PARA LA IGUALDAD DE VARIANZAS | | PRUEBA T DE STUDENT PARA LA IGUALDAD DE MEDIAS (IC:95%) | | |
|---|--|-------|---|--------------------|-----------------------|
| | F | Sig. | t | Grads. de libertad | Signific. (bilateral) |
| Edad | 8,529 | 0,004 | 0,482 0,511 | 136,000 132,005 | 0,631 0,610 |
| Atención primaria - VISITAS | 0,278 | 0,599 | 0,063 | 136,000 | 0,950 |
| Atención primaria - EXPERIENCIA | 1,275 | 0,261 | -0,604 | 132,000 | 0,547 |
| Hospital - INGRESOS | 0,370 | 0,544 | 0,973 | 136,000 | 0,332 |
| Hospital - EXPERIENCIA | 0,100 | 0,753 | 0,134 | 114,000 | 0,894 |
| Tratamiento actual | 0,009 | 0,923 | 0,561 | 136,000 | 0,576 |
| Estado percibido de salud | 0,341 | 0,560 | -0,560 | 136,000 | 0,576 |
| Los medicamentos homeopáticos son útiles para curar enfermedades | 0,018 | 0,895 | 1,015 | 111,000 | 0,312 |
| Los medicamentos homeopáticos producen pocos efectos adversos | 0,625 | 0,431 | 0,050 | 111,000 | 0,960 |
| Los medicamentos homeopáticos son buenos porque son naturales | 0,003 | 0,959 | 1,059 | 111,000 | 0,292 |

ANEXO V – INFORME CEIC



COMITÉ ÉTICO DE INVESTIGACIÓN CLÍNICA ÁREA DE SALUD VALLADOLID – ESTE (CEIC-VA-ESTE-HCUV)

Valladolid a 23 de marzo de 2017

En la reunión del CEIC ÁREA DE SALUD VALLADOLID – ESTE del 23 de marzo de 2017, se procedió a la evaluación de los aspectos éticos del siguiente proyecto de investigación.

| | | |
|---------|---|--|
| 17-567 | PREDICTORES PARA USO DE HOMEOPATÍAS EN PACIENTES QUE ACUDEN A CENTROS DE ATENCIÓN PRIMARIA. | I.P.: LUIS H. MARTÍN ARIAS. EQUIPO: ANTONIO DE LAS HERAS VALLELADO. FARMACOLOGÍA RECIBIDO: 14-02-2017 |
| TFG | | |
| NO HCUV | | |

A continuación les señalo los acuerdos tomados por el CEIC ÁREA DE SALUD VALLADOLID – ESTE en relación a dicho Proyecto de Investigación:

Considerando que el Proyecto contempla los Convenios y Normas establecidos en la legislación española en el ámbito de la investigación biomédica, la protección de datos de carácter personal y la bioética, se hace constar el **informe favorable** y la **aceptación** del Comité Ético de Investigación Clínica del Área de Salud Valladolid Este para que sea llevado a efecto dicho Proyecto de Investigación.

Un cordial saludo.

Dr. F. Javier Álvarez.
CEIC Área de Salud Valladolid Este –
Hospital Clínico Universitario de Valladolid
Farmacología
Facultad de Medicina,
Universidad de Valladolid,
c/ Ramón y Cajal 7,
47005 Valladolid
alvarez@med.uva.es,
jalvarezgo@saludcastillayleon.es
tel.: 983 423077

