



Ayuntamiento de Palencia

# PALENCIA de cerca

*Segundo Nivel*





Ayuntamiento de Palencia

# PALENCIA de cerca

*Segundo Nivel*

*Texto:*

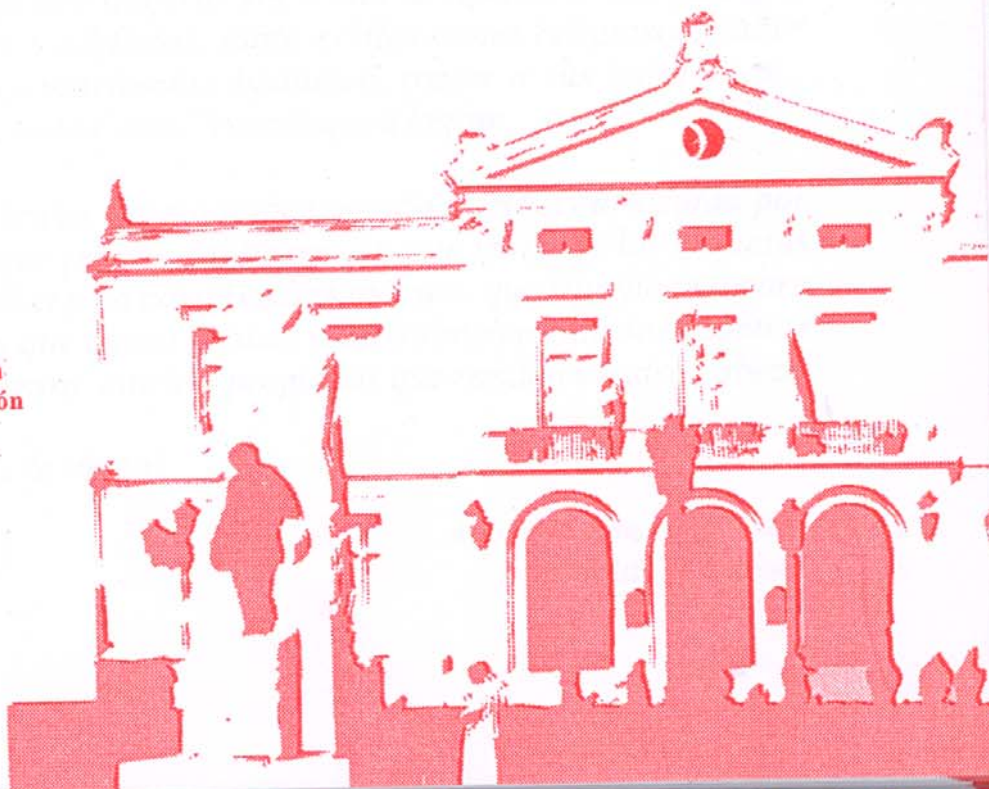
M.ª Teresa Alario Trigueros  
Enrique Delgado Huertos

*Dibujos:*

Juan Carlos García García

Excmo. Ayuntamiento de Palencia  
Escuela Universitaria de Educación

*Depósito Legal:*  
P - 302 / 1999





*Queridos niños:*

*El programa "Palencia de Cerca", en el que todos vosotros vais a participar, no es si no una inmejorable oportunidad para que conozcáis más en profundidad los entresijos más llamativos e interesantes de la que es vuestra ciudad, en la que vivís y en cuyo día a día actual y futuro jugáis un papel protagonista.*

*El Ayuntamiento y la Escuela Universitaria de Educación se han unido de nuevo para intentar conseguir que vuestra visión de Palencia sea lo más completa posible y, de este modo, podáis explicársela a todos vuestros familiares y conocidos convirtiéndoos en nuestros mejores embajadores allá por donde vayáis, así como anfitriones perfectos con aquellos que os visiten.*

*Todos los palentinos llevamos a gala nuestra condición y decimos orgullosos a los cuatro vientos que somos de Palencia, de eso no hay duda. Pero para poder hacerlo sin temor a equivocarnos hay que recorrer sus calles y edificios, tanto civiles como religiosos, saber apreciar su valioso patrimonio histórico, tratar a sus habitantes... hechos que "Palencia de Cerca" contribuye a lograr.*

*Desde estas líneas espero haber picado vuestra curiosidad por aprender todo lo que podáis del barrio en que vivís, de los edificios que veis todos los días y no comprendéis qué son, que significan o para qué valen, de zonas que nunca habíais visto o simplemente de encontrar respuestas a las, seguro, muchas preguntas que rondan vuestra cabeza.*

*¡Disfrutad de la visita!*

*Alfonso Polanco Rebolleda  
Alcalde de Palencia*

Palencia de cerca

# LA CIUDAD DE PALENCIA, SEDE DE LA 1ª UNIVERSIDAD ESPAÑOLA

*Texto*

*Enrique Delgado Huertos*

*M<sup>a</sup> Teresa Alario Trigueros*



Ayuntamiento de Palencia

*Se considera, aunque apenas existe documentación, que hacia 1212 los estudios de Artes Liberales y Teología que se impartían en la Scholasteria mayor se transformaron en el Estudio General de la ciudad de Palencia.*

*En la Escuela catedralicia o Scholasteria mayor, que fue dirigida de forma destacada por el obispo Arderico, se impartían desde la segunda mitad del siglo XII, como hemos dicho, estudios de Teología y Artes liberales, el trivium y el quadrivium, que constituían la base para cualquier otro estudio. Esta Escuela había acogido en sus aulas a personas relevantes como: santo Domingo de Guzmán, que también fue profesor de la misma, san Pedro González Telmo y, el que más tarde sería Obispo, Tello Téllez de Meneses. Estos personajes han sido celebrados y reconocidos poniendo sus nombres a calles, colegios públicos e instituciones de la ciudad de Palencia.*

*Los protagonistas de la transformación de la Scholasteria mayor en Studium Generale con rango universitario fueron el Obispo Tello Téllez (obispo de Palencia entre 1207 y 1240) y el rey Alfonso VIII (de 1158 a 1214). Seguramente, la situación de Palencia, en el centro del reino y equidistante tanto de las vascongadas como de la frontera sur, en el río Tajo, favoreció su elección como sede del Studium Generale.*

*Durante los primeros años de su existencia la universidad, no tenía autonomía y dependía totalmente del cabildo catedralicio. Las rentas para su sostenimiento eran de origen eclesiástico y estaban administradas por el cabildo; las aulas eran locales cedidos por la iglesia; y los estudiantes mayoritariamente eran clérigos o aspirantes al estado eclesiástico y en todo caso personas con los privilegios de los clérigos. El profesorado era de plena confianza del cabildo y se solía conceder a los canónigos mejor preparados el título de Magister scholarum, aunque también es cierto que en el caso del estudio general de Palencia, ante la escasez de eruditos en el reino de Castilla y el deseo de relacionarse con las grandes universidades europeas, el rey Alfonso VIII hizo llamar a maestros de otras universidades extranjeras (Francia e Italia) para que se integraran en el claustro de profesores, pagándoles*

*buenas soldadas, y en esos casos el cabildo les otorgaba a su vez la canonjía, es decir la condición de canónigos.*

*La universidad de Palencia entra en crisis no sólo por la guerra civil desatada a la muerte del rey Alfonso VIII en 1214, sino porque el regente, el conde Álvaro Núñez de Lara se apropia de las rentas asignadas por el rey para el sostenimiento de las Escuelas del Estudio General de Palencia.*

*El Obispo Tello Téllez en el intento de recuperar la actividad universitaria, logra en 1220 del papa Honorio III que conceda, durante cinco años, una cuarta parte de las tercias destinadas a las fábricas o mantenimiento de los templos diocesanos, para el pago de los sueldos de los maestros de la universidad. Las tercias de fábrica eran la tercera parte de los diezmos o rentas eclesiásticas, los otros dos tercios se destinaban uno al pago de los servidores de las iglesias, los párrocos, y el tercero para el obispo diocesano, que compartía con la mesa capitular catedralicia.*

*Probablemente es durante el lustro que va de 1220 a 1225 cuando la universidad de Palencia alcanza su mayor esplendor. Concluido este período el papa Honorio III, que había tomado el Estudio general de Palencia bajo su protección apostólica, decide prorrogar la concesión de esa cuarta parte de las tercias de fábrica a la universidad palentina. Coincidentemente con este período es posible que, entre 1220 y 1230, estudiara en la universidad de Palencia Gonzalo de Berceo, primer poeta en lengua castellana de nombre conocido.*

*Tras este período puede decirse que la universidad de Palencia entra nuevamente en crisis como así se detecta en el Concilio de Valladolid para las iglesias de los Reinos de Castilla y León, convocado en 1228 por el legado papal Juan de Abbeville que, consciente de la decadencia en la que habían comenzado a entrar los estudios universitarios en Palencia, dedicó expresamente un canon al Estudio General, por la necesidad de*



necesidad de que éste volviese a su esplendor anterior.

El Estudio General de Palencia todavía existía en 1243, pero seguramente desapareció al morir su impulsor, el obispo Tello Téllez de Meneses, en 1246. El último intento conocido de recuperar la institución universitaria palentina, en esta etapa, corrió de la mano del papa Urbano IV que, en 1264, otorgó a las universidades de España los mismos privilegios que a la Universidad de París, a pesar de lo cual el estudio General de Palencia se extinguió a partir de esta fecha.

De este modo puede decirse que Palencia fue la primera universidad española, desarrollada al mismo tiempo que las universidades de París y Bolonia, pero también la que tuvo una vida más corta, pues apenas llegó al medio siglo de existencia.

En el libro "Las calles de Palencia", de José Luis Sánchez, se localiza el edificio que albergaba el Estudio General en la calle Mayor Antigua, eje principal de la Palencia medieval, concretamente en la esquina con la calle de los Pastores. Este edificio sufrió numerosas reformas durante el siglo XVI. Existe una descripción de éste que data del año 1513 "es la entrada de la puerta de arco de piedra, dentro frontero la dicha puerta está una cátedra donde se lee la gramática, con su escalerita, y dentro están asimismo seis vigas grandes en que se asientan los estudiantes a oír", y en cuanto a la fachada "pintado de figuras, de la una parte San Nicolás y Santo Domingo, y de la otra el precían y el donato, y en medio unas armas". Con el derribo de este edificio, en 1836, desaparece el único vestigio material de lo que fue la primera universidad española.

Habría de esperarse a la creación de la Escuela Normal de Magisterio a mediados del siglo XIX para recuperar los estudios que, integrados en la Universidad de Valladolid, darían lugar junto a la Escuela Superior de Ingenierías Agrarias, la Facultad de Ciencias del Trabajo y la propia Escuela de Educación al campus universitario de Palencia, cuyas instalaciones en La Yutera fueron inauguradas en el año 2002, qué casualidad, otro año terminado en dos!, casi ochocientos años después.

## PALENCIA DE CERCA

### CURSO 2011-2012

*Las ciudades, como las personas, son organismos vivos que han de cubrir cada día sus necesidades (respirar, crecer, asearse, trabajar, alimentarse, etc.) y que, también como los seres humanos, necesitan **recordar su pasado** para no perder su identidad. Por eso en los recorridos que te proponemos en este cuaderno descubrirás que la Palencia actual está llena de vestigios del pasado que constituyen su memoria y su riqueza.*

*Al conjunto de bienes naturales, materiales e inmateriales que constituyen la herencia cultural acumulada a lo largo de la Historia se le denomina **Patrimonio Cultural**.*





*La Constitución española, desarrollada en leyes y normas posteriores a ella, dice que «los poderes públicos garantizarán la conservación y promoverán el enriquecimiento del patrimonio histórico, cultural y artístico de los pueblos de España», y tu como ciudadano o ciudadana tendrás un papel fundamental para que esta herencia quede para futuras generaciones. ¿Te imaginas lo que sería vivir sin fotografías de tus amigos y familiares, sin sus recuerdos?*

*Conocer el patrimonio y valorarlo es el primer paso para lograr la conservación de una cultura que pertenece a toda una ciudad, a todos sus habitantes.*

VISITA N° 1

**UN PASEO POR LA HISTORIA.  
EL MUSEO ARQUEOLÓGICO DE  
PALENCIA**

*Texto:*

*M.<sup>a</sup> Teresa Alario Trigueros*



Los restos que se han encontrado de los antiguos pobladores de Palencia se conservan y muestran en el **Museo Arqueológico de Palencia**. Este museo está en un antiguo palacio del siglo XVI conocido con el nombre de «Casa del Cordón».

El recorrido que vas a realizar en el interior del Museo te llevará a una especie de túnel del tiempo a través del cual puedes imaginar cómo vivían hombres y mujeres desde la Prehistoria a la Edad Media. Los cientos de objetos que se exponen en las vitrinas de este museo te ayudarán a conocer cómo vivían los antiguos pobladores de Palencia. Estos objetos han sido encontrados en tierras palentinas a veces de modo casual (por ejemplo al construir una casa o al trabajar una tierra) o en **excavaciones arqueológicas** en las que arqueólogos y arqueólogas buscaron de modo sistemático y científico los restos de antiguas culturas.

La exposición del museo está organizada en tres pisos de modo que según vas subiendo irás avanzando en el tiempo.



En el **sótano** te encontrarás con los objetos más antiguos que se guardan en el museo y que proceden de la **Prehistoria** y la **Cultura Celtibérica**, Viendo las hachas de piedra, puedes imaginar cómo cazaban los humanos en los tiempos más remotos. Te sorprenderá la cerámica en la que cocinaban o la que utilizaban para sus **ritos**, porque en ocasiones te recordará mucho a la actual. Verás también los objetos de metal (puñales, puntas de flecha, ...). Por cierto, ¿sabes que los primeros



*pueblos que aprendieron a fabricar el hierro se convirtieron en los más poderosos por la resistencia de sus armas?*

*A través de alguno de estos objetos puedes conocer también cuales eran las creencias religiosas, o la forma de vestirse y adornarse, de las distintas culturas que a lo largo de los siglos fueron ocupando estas tierras. Un ejemplo son los bonitos broches o **fíbulas en forma de caballo** utilizados para sujetar su ropa por los celtíberos, un pueblo que vivió en Palencia en la Edad del Hierro.*



*Subiendo a la **planta baja** encontrarás restos de una cultura que tuvo una gran importancia en la Península Ibérica: **la romana**.*

Tras la caída de Numancia frente a las tropas de Roma, la cultura de los vencedores se extendió por toda la península ibérica, con su forma de vida, su lengua, su religión, etc. Una muestra de la intensa **romanización** que vivieron los habitantes de nuestra tierra son los variados y ricos objetos que se exponen en esta sala.

Seguro que te llama la atención la gran cantidad de objetos de que podía disponer una familia romana en su vida cotidiana: vajilla de cocina junto a otra más decorada y cuidada para llevar a la mesa, bonitos vasos de vidrio, lámparas, joyas, incluso puedes descubrir botones realizados en época romana!

También conocerás el aspecto de alguno de esos ciudadanos de Roma que vivían en nuestra tierra, en fincas con ricas casas llamadas **villas**. Un buen ejemplo son las personas representadas en los dos **bustos**, uno de hombre y otro de mujer, encontrados casualmente el año 1985 en tierras de Becerril de Campos y que se cree que eran los retratos de un matrimonio. Mirando con detenimiento tendremos la misma sensación que cuando miramos antiguas fotografías y vemos



*con curiosidad no sólo los rostros de nuestros antepasados, sino su forma de peinarse y sus vestidos.*



*Lo que encuentras más arriba, en la **planta primera**, son restos arqueológicos de época medieval, desde los **visigodos** hasta el **siglo XV**.*

*La Edad Media en nuestra tierra está presidida por la importancia que adquirió la religión cristiana que se extendió a*

gran parte de los pueblos de la península. Iglesias y conventos se convirtieron en los principales clientes de los artistas a quienes encargaban pinturas, esculturas y **retablos** para decorar los templos, **sarcófagos** donde se enterraban las personas más ricas, etc.

Sin embargo, no sólo hay en esta planta objetos religiosos. también puedes ver otros objetos de la vida cotidiana de distintos momentos de la Edad Media, tales como monedas, broches de cinturón, anillos, etc.

Cuando acabes este corto paseo habrás visto muchas cosas, pero no te asustes ¡no es necesario que lo recuerdes todo!. Es más importante que reflexiones en cómo el ser humano ha ido buscando soluciones técnicas diferentes en cada momento de su historia, o cómo han permanecido ciertas creencias a lo largo del tiempo. Es posible que así no te sientas tan lejano de los hombres y mujeres que vivieron en tiempos remotos. ¿Te has dado cuenta de que también tu serás un hombre o mujer del pasado cuando transcurran unos cuantos siglos? ¿Cómo comerán entonces los seres humanos? ¿Cómo vestirán y dónde vivirán? ¿Cuáles serán sus principales instrumentos y técnicas?





rán y dónde vivirán? ¿Cuáles serán sus principales instrumentos y técnicas?

## ALGUNOS CONCEPTOS ÚTILES

**Excavaciones arqueológicas:** Trabajo de los arqueólogos que consiste en buscar y desenterrar con mucho cuidado objetos realizados por los seres humanos en épocas pasadas.

**Fibulas:** Broche o hebilla parecido a un imperdible.

**Retablo:** Conjunto que se coloca en las iglesias tras el altar con escenas e imágenes religiosas. El retablo puede tener varios pisos donde se encuentran las esculturas y, a veces también pinturas.

**Ritos:** Conjunto de reglas establecidas para el culto y ceremonias religiosas o funerarias.

**Romanización:** Difusión de la civilización, leyes, costumbres, arte y lengua de los romanos tras la ocupación de un territorio.

**Sarcófago:** Sepulcro de piedra en el que se guardaba el cadáver para enterrarlo.

**Visigodos:** Pueblo germánico que ocupó la zona norte de la península tras la caída del Imperio Romano, hasta la invasión de los musulmanes, que se produjo en el siglo VIII.

## ACTIVIDADES

1.- Con estas palabras construye una historia: estela funeraria, lucerna, Cupido, vaso.



2.- Formando grupos de dos o tres personas os convertiréis en un equipo de arqueólogos y que acaba de encontrar esta copa. ¿Tenéis que investigar para poder decir de que época es y a qué cultura pertenece!. Para ello podéis buscar pistas en las vitrinas donde encontraréis un trozo de objeto parecido con el que podéis comparar vuestro hallazgo.



3.- Busca tres objetos, uno por planta, que hayan sido utilizados para preparar o contener alimentos en distintas civilizaciones. Haz una ficha de cada uno de ellos: fecha, pueblo que lo creó y pequeña descripción.



4.- Cada uno de estos objetos pertenece a una persona y forman parte de la cultura material de distintos momentos históricos. Ponlos en relación, explicando la por qué lo has hecho así.



5.- Escoge el objeto que más te haya llamado la atención y dibuja una escena en que representes a un personaje de la época a que corresponda utilizando ese objeto.



6.- descubre las dos palabras de las que te damos la letra inicial. ¡Una pista, tienen que ver con la muerte en distintas culturas.

S.....

E.....

VISITA N° 2

**PALENCIA MONUMENTAL**

*Texto:*  
*M<sup>a</sup> Teresa Alario Trigueros*





*La ciudad de Palencia cuenta con muchas iglesias y conventos realizados en distintos momentos históricos y todos ellos guardan una parte de la historia de nuestra ciudad. Al visitar algunos de ellos podréis descubrir hechos y personajes que vivieron en otros momentos, ver cómo vestían y vivían nuestros antepasados, saber que sucedió ahí mismo, donde tu estás ahora, hace cientos de años. Las antiguas calles de Palencia. Los conventos de San Francisco y de San Pablo, y la Iglesia de San Miguel son lugares por los que seguramente habrás pasado muchas veces, pero hoy ¡abre bien los ojos, porque vas a descubrir cosas nuevas!*

*En el barrio que rodea la iglesia de San Miguel junto a los «cristianos viejos» vivían allá por la Edad Media las minorías de origen judío y de cultura árabe. Por eso a este barrio se le conocía como «la morería». El nombre que hoy lleva una de las calles cercanas, la de San Marcos, tiene que ver con este hecho. A la calle se le dio este nombre en el siglo XVI porque el día de San Marcos fueron obligados a bautizarse todos los musulmanes que deseaban seguir residiendo en los reinos sobre los que gobernaban los Reyes Católicos.*

*En esta calle se encuentra la **Casa del Cordón**, un antiguo palacio renacentista que actualmente es el **Museo Arqueológico** de la ciudad, en el cual se pueden ver cerámicas, broches, monedas, juguetes, etc. de sus más antiguos habitantes.*

## SAN MIGUEL

Esta iglesia se comenzó a construir en el siglo XII, comenzando por la cabecera, como se hacía habitualmente. Más reciente es su alta torre **gótica** en la que destacan unos grandes ventanales con arcos apuntados. En su parte alta la torre está rematada por unos elementos que recuerdan las almenas de los castillos.

La torre no se diseñó así originalmente, sino que se pensaban hacer más alta y lo que hoy parecen almenas sería el comienzo de las ventanas del piso que no se llegó a construir. Sin embargo de cuando en cuando los palentinos utilizaron esta alta torre para defenderse de sus enemigos.

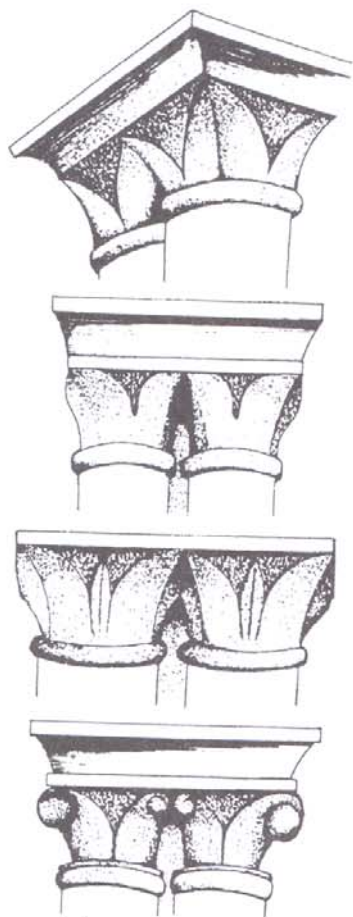
La torre ha sido la parte de la iglesia que más ha sufrido a lo largo de los siglos, como consecuencia de una serie de incidentes que se explican en el texto siguiente:

*«(...) la torre ha tenido una especial mala suerte. Así sabemos que un rayo la dañó en 1628, que el terremoto de Lisboa (1-11-1755) la afectó tanto que se dictaminó su ruina. Y (...) la noche del 28 al 29 de octubre de 1966, la iglesia sufrió un incendio que comenzó por la torre afectándola de nuevo gravemente».*

R. Martínez



Al entrar en la iglesia vemos que tiene **tres naves**, de las cuales la más alta es la central. Las **bóvedas** que la cubren son de **crucería** y se apoyan en **pilares compuestos**.



Esquemas de los capiteles de las naves laterales.

En esta iglesia se conservan restos de unas **pinturas góticas** pintadas al fresco, de las cuales se conservan muy pocas en Palencia. En estas pinturas, realizadas en dos momentos diferentes, se representan a cinco santos: **San Bartolomé, San Francisco de Asís, San Miguel, San Juan Bautista y San Jerónimo**.

A parte de los retablos que decoran la iglesia también podéis ver en ella un Cristo gótico, situado en la capilla mayor, pinturas y algunos enterramientos como los de la capilla de los Rúa Rivadeneira, también llamada de San Juan Bautista.

De camino hacia el convento de San Pablo pasaréis por la **calle Mayor Antigua**, y a un lado de esta encontrarás un lugar al que se llama **Santo San Pedro**. Aunque la imagen que hoy señala este lugar representa al apóstol San Pedro, en realidad debería estar en él un personaje nacido en Frómista llamado Fray Pedro González, conocido como **San Telmo**. Cuenta la tradición que en este lugar cayó Pedro de su caballo cuando hacía «vanidosa ostentación en la ciudad disponiendo un galope a caballo por las calles

*palentinas en un día navideño». Lleno de barro y avergonzado se levantó Pedro que tras recibir las burlas de los vecinos, decidió ingresar en el Convento de San Pablo.*

## **PALACIO EPISCOPAL**

*Tras muchos años de construcción un obispo, apellidado Mollinedo logró terminar en el año 1800 el Palacio Episcopal, con objeto de que en el residieran los obispos palentinos. La fachada de este palacio es muy regular y geométrica y la portada, con dos columnas y frontón. Es neoclásica.*

*Actualmente parte de las salas de este edificio se dedican a Museo Episcopal, en el que se expone una magnífica colección de arte religiosos procedente de toda la provincia.*

## **IGLESIA DE SANTA MARINA**

*Construida en el siglo XV y reformada muy profundamente en el siglo XVIII como puede verse en sus portadas, esencialmente neoclásicas.*

*En el interior se conserva también un retablo neoclásico del siglo XVIII.*



## CONVENTO DE NUESTRA SEÑORA DE LA PIEDAD

*Convento de clausura construido en el siglo XVII, es un ejemplo del barroco. Si miráis la fachada, construida en ladrillo, veréis en la portada algunos de los elementos característicos de este estilo: líneas quebradas, orejetas y frontón partido. En el interior la iglesia tiene forma de octógono y su cúpula está decorada con yeserías del siglo XVIII.*

## SAN PABLO

*Este convento constituía en la Edad Media el más importante conjunto de edificaciones pertenecientes a una orden religiosa en Palencia, tras el de San Francisco.*

*El convento fue fundado por Santo Domingo de Guzmán a comienzos del siglo XIII, y el edificio que actualmente se conserva fue básicamente construido entre los siglos XIV al XVI, aunque presenta restos y reconstrucciones de diferentes épocas.*

*En el exterior destaca un alto ábside gótico al que tradicionalmente se conocía como «el castillo» por su aire de fortaleza. Si miráis con cierto detenimiento el exterior veréis que tiene dos portadas muy diferentes, cada una de las cuales ha sido construida en una época y estilo distinto: **una portada gótica** abre la iglesia en el lateral y otra a los pies del templo, rematada con una **espadaña neoclásica** y realizada el siglo pasado.*

*En el interior se pueden ver varias obras interesantes ejemplo de Renacimiento y Barroco en nuestra ciudad, ya que fue un lugar significativo no sólo desde el punto de vista religioso, sino político como lo demuestra el hecho de que en tres ocasiones se reunieron las Cortes en este convento, cuando no existía un edificio construido a tal fin como hoy existe en Madrid (Cortes de España) o Fuensaldaña (Cortes de Castilla y León).*

Por ello no es de extrañar que éste fuera el lugar escogido para enterrarse algunas de las familias más poderosas como podéis comprobar en la Capilla Mayor.

La Capilla Mayor de San Pablo fue construida por los Marqueses de Poza que la decoraron a su gusto y se hicieron enterrar en ella. En **sepulcro de los primeros Marqueses de Poza**, Juan de Rojas y su esposa, María Sarmiento, situados al lado del Presbiterio de esta capilla, se ve a éstos orando bajo un arco medio punto, y fue realizado a mediados del siglo XVI.

Unos descendientes de estos marqueses tienen también su enterramiento en el interior de esta capilla mayor, frente a los anteriores, Los **terceros Marqueses de Poza** murieron en el siglo XVII realizándose el sepulcro en ese momento.

Esta familia encargó también el **retablo Mayor**, de estilo **renacentista** con organización geométrica y decoración muy minuciosa que relacionamos con el **plateresco**. Este retablo está atribuido a la **escuela de Felipe Vigarny**.

Del convento originario prácticamente solo queda la iglesia. El resto ha desaparecido pues el abandono y la dedicación a otras funciones (cárcel y alojamiento para los presos que construían el Canal de Castilla durante el siglo pasado), hizo que se derrumbaran el claustro y parte de las dependencias.



## ACTIVIDADES

1.- Lee el siguiente texto y comenta para que se utilizó la torre de San Miguel en este episodio de la historia palentina:

*«La ciudad seguía en peligro. Al mediar octubre de 1298 Don Alfonso de la Cerda y Don Juan Nuñez se propusieron sorprender y tomar la ciudad por consejo y con ayuda del linaje de los Corrales. A tal fin emprendieron viaje con sus fuerzas, de noche, tan oscura que necesitaban candelas. Por eso el vigilante puesto en la torre de San Miguel los divisó cuando iban al otro lado del río, a una legua de distancia y tocó a arrebató repicando las campanas, con tiempo suficiente para que los vecinos de la ciudad se levantaran y apercibieran, poniéndose en guardia.*

*Al ver el fracaso los traidores en parte huyeron y en parte fueron capturados. Los del Concejo no tardaron en dar cuenta a la Reina, la cual desde Tordesillas se encaminó con rapidez a Palencia, después se hizo la correspondiente pesquisa para conocer a fondo la conjura. Los más culpables fueron condenados a muerte».*

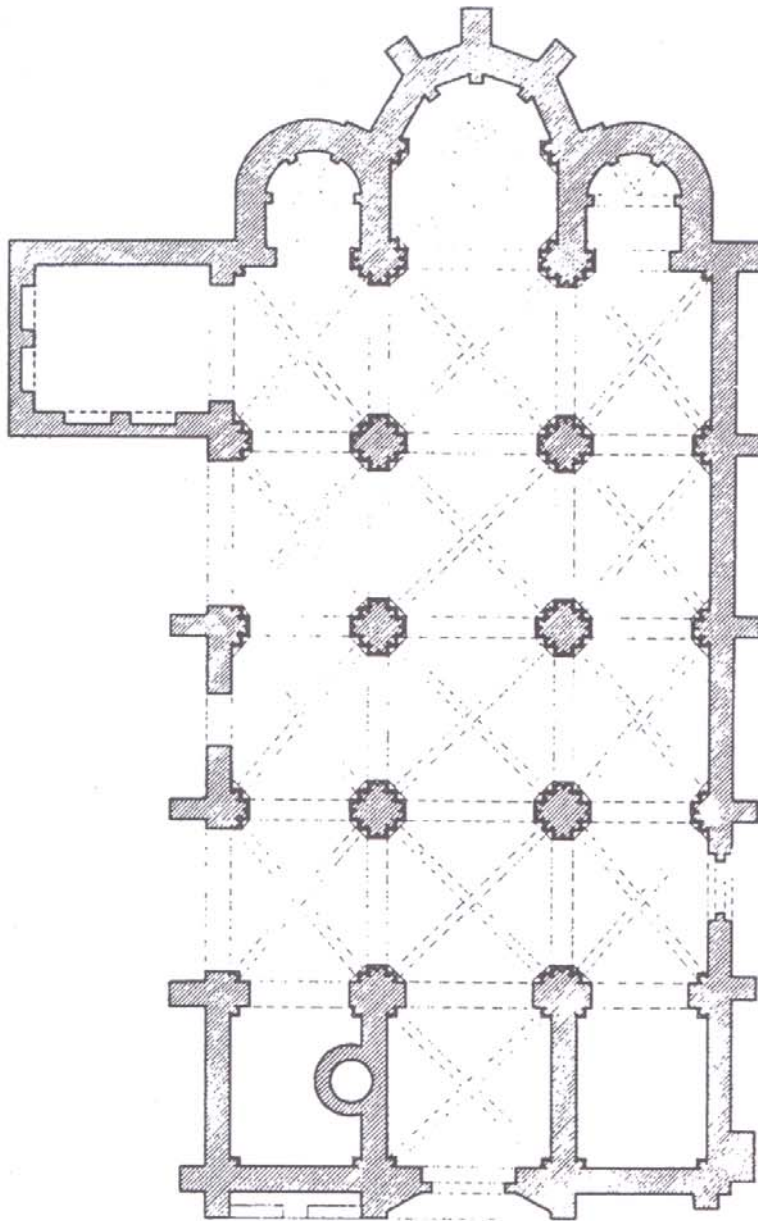
2.- Entre las pinturas gólicas que ves, describe la que representa a San Miguel, y explica por qué lucha con el dragón.





3.- En este plano de la Iglesia de San Miguel señala:

- La nave central.
- La capilla de los Rúa Rivadeneyra.
- Las pinturas góticas.



PALENCIA: Iglesia de San Miguel.

4.- Busca en el interior de la Iglesia de San Pablo alguna pista que indique en qué momentos de la historia se reunieron las Cortes en este convento.



5.- *Analiza y escribe las diferencias entre los dos sepulcros de la Capilla Mayor de San Pablo.*

VISITA Nº 3

**LA CATEDRAL**

*Texto:*

*M.<sup>a</sup> Teresa Alario Trigueros*



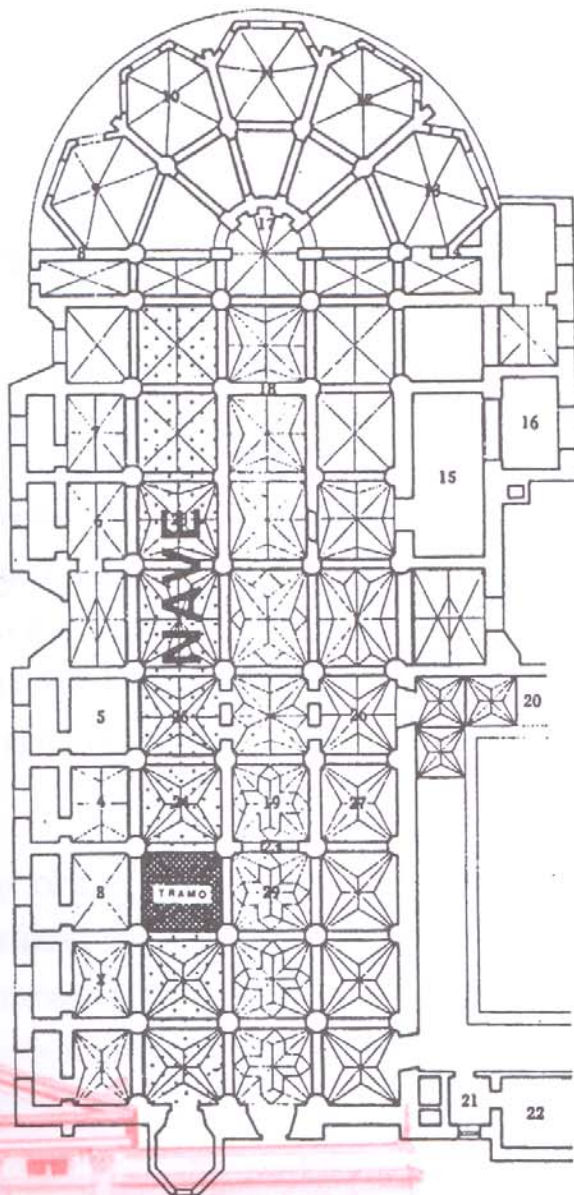
*La catedral de Palencia es llamada la bella desconocida porque tras su exterior, discreto y sin muchos adornos, se esconden importantes obras artísticas. Esto quiere decir que nuestra catedral es menos famosa que la de Burgos o León, pero no menos interesante. Su construcción duró casi doscientos años, ya que se inicia en los siglos XIV y se termina en el XVI, años en que el estilo "de moda" era el gótico. A lo largo de estos cientos de años los sucesivos obispos, otros personajes ilustres, las ricas familias y el conjunto de los palentinos según las posibilidades de cada uno, fueron aportando donaciones y limosnas para su construcción.*

*Esta catedral sustituye a otras construcciones anteriores, de las que han quedado algunos restos de época visigoda y de comienzos del románico, que hoy podéis visitar en lo que se conoce como La Cripta de San Antolín.*

*Entraréis a la catedral desde la Plaza de la Inmaculada, donde se abren dos de las cinco **puertas** que tiene esta construcción, la de **Santa María** y la de los **Novios** que muestran elementos característicos del gótico.*

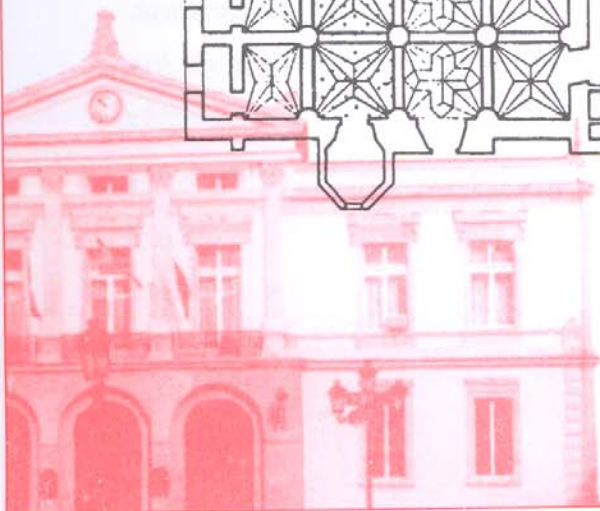
En el interior la catedral se divide en **tres naves**, una central de mayor importancia y anchura, y dos laterales en las que se abren capillas dedicadas a distintos santos y vírgenes.

Una parte importante es la cabecera con forma semicircular, que en el interior forma lo que se conoce como la **girola** porque permite rodear o girar tras lo que originariamente fue el altar mayor:



**PLANO DE LA CATEDRAL**

1. Cap. Santa Lucía
2. Cap. San Gregorio
3. Cap. San Ildefonso
4. Cap. San Fernando
5. Cap. Inmaculada
6. Cap. San Jerónimo
7. Cap. San Sebastián
8. Cap. del Baptisterio
9. Cap. San Miguel
10. Cap. Ntra. Sra. La Blanca
11. Cap. del Monumento
12. Cap. San José
13. Cap. San Pedro o Los Reyes
14. Arco San Martín
15. Antesacristía
16. Sacristía
17. Cap. Sagrario
18. Cap. Mayor
19. Coro
20. Claustro
21. Antesala Capitular
22. Sala Capitular
23. Trascoro
24. Altar del Salvador
25. Altar Cristo de las Batallas
26. Altar Visitación
27. Altar Plateresco
28. Altar Santa Polonia
29. Cripta



Si miráis hacia arriba encontraréis distintos tipos de **bóvedas** (de crucería, estrelladas, etc.) y con distinta decoración.

Y una vez dentro, es casi imposible contaros todo lo que guarda este edificio, porque son tantas las cosas interesantes que sólo es posible comentar alguna de ellas. Por ejemplo aquí podéis encontrar los **sepulcros** de personas muy conocidas en su época, como la **reina Doña Urraca** o **Doña Inés de Osorio**, una dama que en el siglo XV entregó el dinero de su dote y sus arras para ayudar a la construcción de nuestra catedral y que logró así el derecho a ser enterrada en el lateral de la capilla del Sacramento.

También se hizo enterar en este templo el **Abad de Husillos**, un canónigo que llegó a ocupar cargos públicos muy importantes, y que se mandó hacer el **sepulcro** de piedra en estilo **gótico flamígero**, con una gran cantidad de decoración.

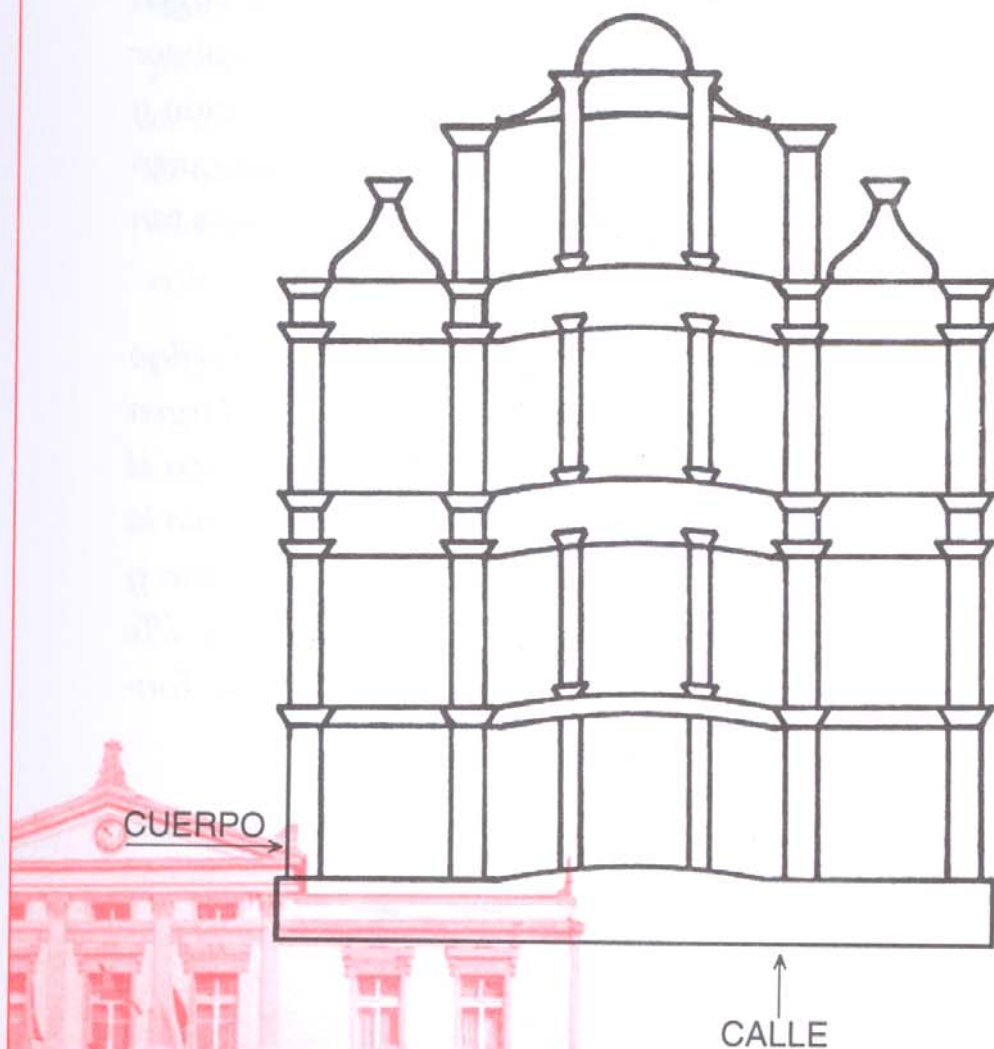
Lógicamente verás también en el interior de la Catedral **retablos** como el de la **Capilla del Sagrario**, la **Capilla Mayor** o el **Trascoro** que nos cuenta, a través de bellas imágenes, historias diversas que servían para enseñar la doctrina cristiana a la población que en aquel momento no sabía leer ni escribir en su mayoría.

Por ejemplo, en el **retablo de la Capilla del Sagrario**, que se realizó a comienzos del siglo XVI, el escultor utilizó **relieves** para contarnos la vida de María y de Jesús en distintas escenas. En la parte central del retablo se encuentran esculturas de los apóstoles, de la Virgen y, coronando el retablo, Cristo crucificado, símbolo de la salvación del género humano. Así el escultor representaba lo esencial de la doctrina cristiana para

ser vista y comprendida fácilmente por quienes acudían a la iglesia.

Este retablo es también un buen ejemplo de cómo se organiza un retablo en el Renacimiento. Así, observaréis que está construido a base de una especie de cuadrícula. Si tomamos las líneas verticales, encontraremos las «calles» del retablo, mientras que se nos fijamos en las horizontales veremos los «cuerpos» en que éste se divide.

ESTRUCTURA RETABLO





Tanto en esta obra como en otras esculturas, relieves y pinturas con que se fue decorando la catedral a lo largo de los años, **trabajaron artistas muy valorados** en su época y en la actualidad, como **Felipe Vigarny, Juan de Valmaseda, Juan de Flandes** o **Alejo de Vahía**. Algunos de estos grandes artistas vinieron atraídos por la fama que la obra de la catedral tenía en reinos cercanos y lejanos. Por ello tampoco debe extrañaros encontrar en la catedral piezas que son verdaderas joyas y que fueron traídas desde lejanas tierras, como en el caso de las pinturas que decoran el **Trascoro**. ¿Sabías que estas pinturas se pintaron a muchos cientos de kilómetros de nuestra ciudad? En efecto, estas obras que representan **Los Dolores de la Virgen** fueron encargadas por el **obispo Fonseca** a un conocido pintor de Flandes (podéis aprovechar para buscar la localización y algo de la historia de estas tierras), **Jan Joest de Kalkar**, quien al pintar túnicas y ropajes empleaba esos rojos intensos tan característicos de la pintura flamenca.

En las ocho tablas que componen el tríptico el pintor reflejó los momentos de mayor sufrimiento en la vida de la Virgen María, desde que Jesús era un niño hasta su muerte. En el centro, ocupando la tabla de mayor tamaño, se representa la imagen de la Virgen Dolorosa acompañada de San Juan y un personaje de menor tamaño que está arrodillado. ¿Te imaginas quien es este personaje?. En efecto, es el obispo Fonseca, quien encargó para la Catedral esta obra.

Muy cerca del Trascoro encontraréis la **bajada a la Cripta de San Antolín**. Las paredes de la escalera que llevan hasta ella están decoradas con relieves de muy poca profundidad y labor minuciosa, que recuerdan al trabajo en plata. Por ello a

este estilo que avanzó el Renacimiento y se desarrolló en los primeros años del siglo XVI se le llamó **Plateresco**.

En el interior de la **Cripta**, que según la tradición señala el lugar donde el rey Sancho III se resguardó huyendo de un jabalí, encontraréis una de las construcciones más antiguas de la ciudad, ya que una parte, la más alejada de la entrada, es un edificio construido por los **Visigodos**, mientras el otro tramo se levantó en el siglo XI a comienzos del desarrollo del estilo **Románico**.

Pero la riqueza artística que guarda la catedral no se acaba en lo que ves, pues existe un Museo en el que se guardan pinturas realizadas por **Pedro Berruguete** o, por recordar una de las más conocidas, el cuadro de **San Sebastián** pintado por **El Greco**. Aunque en esta visita no podamos acercarnos a ellas por falta de tiempo, seguro que en algún momento podrás volver para conocer estas obras.



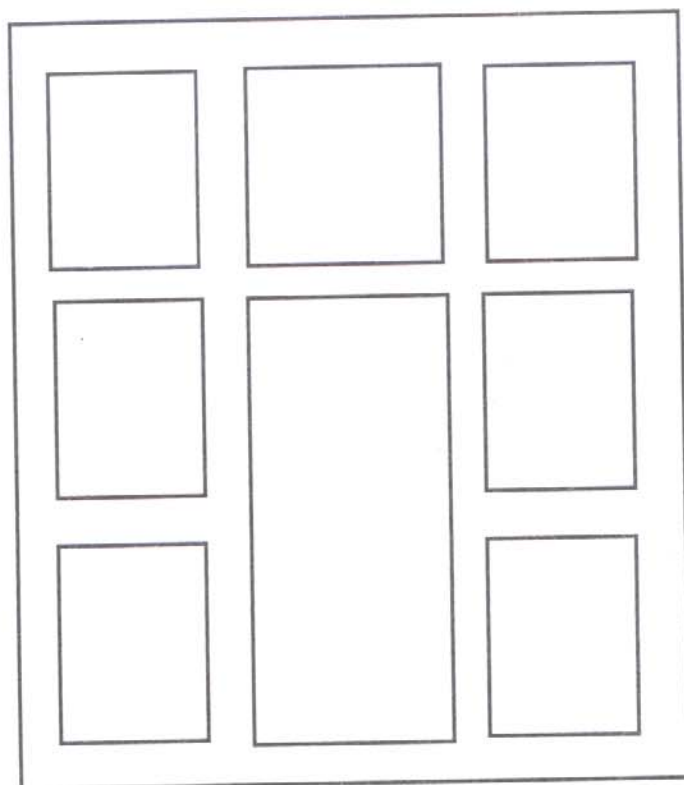
## ACTIVIDADES

1. *En el retablo del Sagrario, que recordarás se realizó en el siglo XVI, hay una escultura totalmente diferente al resto. ¿Puedes señalar cual es y donde está colocada?*

*¿En que siglo y estilo crees que se realizó?*

*¿Por qué?*

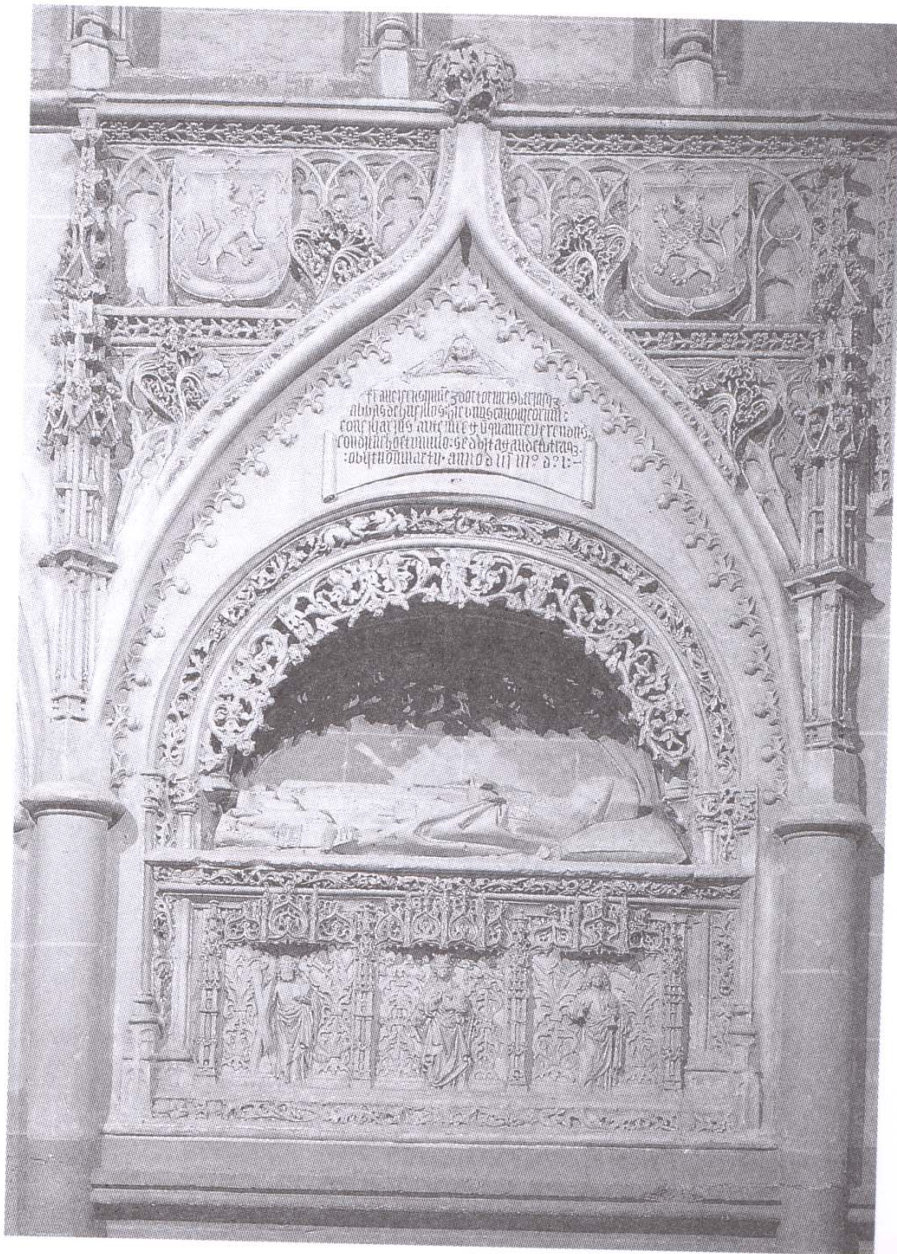
2. DIBUJO ARQUITECTURA DEL RETABLO DEL TRASCORO.



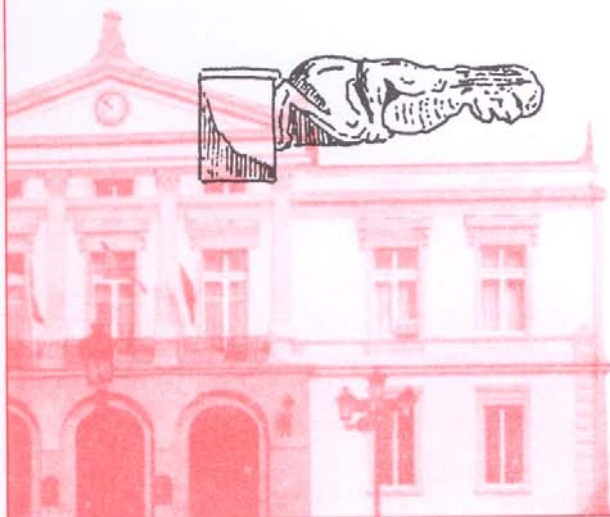
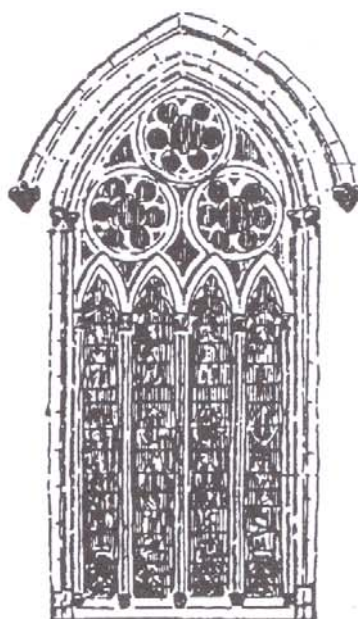
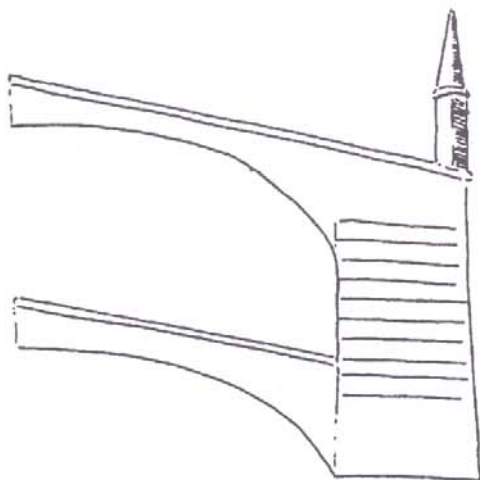
*Describe el tema de cada una de las escenas y señala con una flecha la dirección en que ordena el pintor los Dolores que sufrió la Virgen*



3. En la visita al interior de la catedral encontrarás este sepulcro. Explica cómo está decorado y busca otros sepulcros parecidos a este. También puedes investigar que personaje está enterrado aquí.



4. Colocar los nombres de los siguientes elementos arquitectónicos que aparecen tanto en la catedral de Palencia como en otras catedrales góticas



- ROSETON
- GARGOLA
- PINACULO
- CONTRAFUERTE
- VIDRIERA
- ARCO APUNTADO



VISITA Nº 4

**DE LA CALLE MAYOR  
A LA PLAZA DE ABASTOS**

*Texto:*

*M.<sup>a</sup> Teresa Alario Trigueros*



*Es desde hace muchísimos años, como su nombre indica, la calle más importante de la ciudad. La principal calle del comercio, donde actualmente encontramos también Bancos, Oficinas, etc. Es también la calle por la que siempre pasean los viajeros que visitan nuestra ciudad.*

*Actualmente en esta calle viven muy pocas personas, pues la mayor parte de las casas han sido ocupadas para las actividades de comercio y servicio que antes se han citado.*

## **UNA CALLE MUY ANTIGUA**

*El origen de esta calle se remonta a hace muchos años, o más bien siglos. Te habrás dado cuenta que esta es una calle muy larga y bastante recta, para lo que solían ser las calles de las ciudades antiguas. Esto se debe a que la actual Calle Mayor Principal está trazada sobre el recorrido de unas antiguas murallas medievales que cerraban la ciudad, cuando ésta era muy pequeña y su centro estaba en torno a la catedral. Al crecer la ciudad, se hicieron unas nuevas murallas ocupando una mayor superficie, y lo que era antigua ronda, calle que iba paralela a la muralla, comenzó a ser ocupada principalmente por comerciantes que instalaron en ella sus tiendas.*



*Pero el nombre de Calle Mayor no se le dio nada más crearse. En un principio la calle estaba dividida en dos partes con nombres distintos: la Calle Mejorada y la Pan y Agua, aunque ya desde hace más de 400 años se le conoce con el nombre de Calle Mayor.*

*Los comerciantes de aquellos tiempos decidieron resguardarse para vender más fácilmente sus productos, por eso construyeron sus casas con soportales, un elemento que da un aspecto característico a esta calle. Los soportales cubrieron ambos lados de la calle hasta hace algo más de un siglo. En este momento se comenzó a derribar uno de los lados del soportal porque se consideraba que era necesario hacer más ancha la calle.*

## RESIDENCIA DE CLASES ALTAS

*Con el tiempo las personas más ricas hicieron su casa en la Calle Mayor Principal o cerca de ella, ya que era la calle más prestigiosa de la ciudad. Así encontramos en esta calle las construcciones dedicadas a vivienda que muestran mayor decoración y cuidado.*

*En esta calle podéis ver aún un antiguo **palacio** construido por una familia de la pequeña aristocracia que vivió en Palencia, los señores de Retortillo. Es una construcción de **estilo barroco** realizada con la base y las esquinas en almohadillado de piedra y el resto en ladrillo. En su portada, también de piedra, se acumula la deco-*



*ración: líneas quebradas que enmarcan la puerta de acceso, escudos a ambos lados del balcón y más arriba un mascarón de cuya boca surgen guirnaldas de flores y frutas.*

*Sin embargo, este es el único ejemplo de palacio que podemos encontrar en la Calle Mayor, siendo habitual encontrar **casas de pisos**, eso sí en algunos casos muy decoradas. La razón está en que este tipo de casas de pisos es la vivienda característica de una clase social que crece y adquiere poder en las ciudades en el siglo XIX, **la burguesía**, y que desea vivir en el centro.*

*La mayor parte de los edificios históricos que hoy quedan en la Calle Mayor son casas construidas para la burguesía del siglo pasado y principios del actual. Algunas fachadas, como las de la casa que actualmente ocupa Caja España, están muy decoradas con guirnaldas y columnas y también verás que en muchas de ellas se construyeron miradores. Esto se debe a que las costumbres que se imponen entre la burguesía en el siglo XIX obligan a las mujeres de esta clase social a pasar horas y horas en casa, y para evitar el aburrimiento y ver lo que sucedía por la calle sin ser vistas, lo mejor eran los miradores: balcones cerrados que también resguardasen del frío.*

*En la arquitectura de esta calle encontramos miradores de todo tipo, de madera o cerrado con hierro y cristal, sencillos o muy decorados.*

*La decoración de las fachadas cambia en relación con los recursos del propietario, y la moda del momento en que cada unas de esas construcciones se realizaron. Algunas tienen un aire elegante como la que levantó el Marqués de Albaida haciendo esquina con la calle que lleva su nombre, otras pre-*

sentan una simple fachada enlucida y con las ventanas y balcones rodeados por una moldura, como algunas de las situadas cerca del Colegio de Villandrando.

## **OTROS EDIFICIOS PARA OTRAS FUNCIONES**

*Pero no todas las construcciones de la Calle Mayor se realizaron para vivir en ellas. Por ejemplo existe un edificio con una fachada que llama mucho la atención por su decoración y colorido: es el Colegio de Villandrando. Este edificio fue construido por un arquitecto llamado Jerónimo Arroyo, que realizó muchas obras en nuestra ciudad a comienzos del siglo XX. Por ello se le ha dedicado una escultura en una de las entradas a la Plaza Mayor en la cual está representado dibujando uno de su edificios.*

*Si te fijas en los relieves que aparecen en distintas partes del Colegio Villandrando (columnas y decoración en torno a las ventanas), seguramente te darás cuenta de que recuerdan al estilo gótico, que sirvió de inspiración a este arquitecto para realizarlo. Pero si te detienes un momento a mirar este edificio, te llamará la atención sobre todo un gran mosaico que el arquitecto hizo colocar en la parte más alta. En este mosaico de vivos colores, realizado por Daniel Zuloaga, se representa la fundación del colegio por la vizcondesa de Villandrando.*

*Cerca de este edificio puedes encontrar también lo que fue el único conjunto de edificaciones*



religiosas de la calle, **el convento e iglesia de las monjas Agustinas Canónicas**, que tras ser remodelado ha sido dedicado a oficinas del Ayuntamiento. Estos edificios son de estilo barroco como el palacio del que antes describíamos, y como éste fueron realizados en piedra y ladrillo.

En el comienzo de la calle, por el norte, se encuentra el edificio de **Correos**, construido también a comienzos del siglo XX tomando elementos de distintos estilos anteriores, como era habitual en aquel momento.

Y por fin, más hacia el sur, en los Cuatro Cantones, se encuentra el **Casino**, cuya entrada está cubierta por el único tramo de soportales de este lado de la calle que se salvó del derribo del siglo pasado.

## UNA CALLE MUY REMODELADA

Aunque hemos hablado de construcciones históricas que perviven en la calle, os habréis dado cuenta de que muchas de ellas no conservan más que la fachada (casa de la esquina con la calle Marqués de Albaida, edificio de Caja España), o que a su lado se han levantado construcciones posteriores que, lógicamente han sustituido a antiguos edificios. Ello significa que esta calle ha sufrido en los últimos años una fuerte remodelación o transformación. Esta remodelación es lógica en todas las ciudades que están vivas, con el fin de ir adaptando el espacio a las nuevas necesidades y funciones. Sin embargo algo negativo llama la atención en la Calle Mayor. Y es que en algunos casos, los nuevos edificios no se adaptan por su altura, volumen o características, a la imagen de esta calle, que fue considerada como un ejemplo de paisaje singular a conservar por el Consejo de Europa.

*A ti, como habitante de la ciudad, te queda la responsabilidad de que la imagen y la personalidad de esta calle no se pierda.*

## LA PLAZA DE ABASTOS

*No podemos dejar de visitar a esta “ilustre anciana” que acaba de cumplir sus cien años. En efecto, ahí donde lo ves la Plaza de Abastos se inauguró en el año 1898, dando un aire de modernidad a la ciudad. Hasta entonces los productos alimenticios se vendían en puestos situados en la calle con la incomodidad y peligros para la salud de las personas que ello suponía. Por ello, tras varios intentos por parte del Ayuntamiento de construir un edificio para concentrar en él la venta de productos alimenticios, se encargó de su diseño el arquitecto Juan Agapito y Revilla. Este arquitecto diseñó un edificio en **hierro**, siguiendo los modelos que estaban de moda en la arquitectura de la época. Busca en algún libro una imagen de la Torre Eiffel de París, que también se construyó unos pocos años antes, y que fue una noticia recogida en todos los periódicos.*

*Este modelo de mercado se repitió en muchas ciudades europeas y españolas desde finales del siglo XIX, porque facilitaba el encuentro de las personas que compraban y las que vendían en un sólo espacio a resguardo de las inclemencias del tiempo. Por esta razón el mercado de Abastos se construyó en uno de los lugares más céntricos de la ciudad.*



El interior del mercado de *Abastos de Palencia* está dividido en tres calles en las cuales hay distintos tipos de puestos: *panaderías, fruterías, carnicerías, etc.* cada uno de los puestos dispone de un pequeño espacio en que se expone y almacena la mercancía y que sirve también para atender a la clientela.

## MUSEO JERÓNIMO ARROYO

Este museo, situado en los pisos altos del Instituto de Educación Secundaria *Jorge Manrique*, recoge una gran cantidad de dibujos y fotografías de las obras construidas en Palencia por este arquitecto, además de algunos de sus objetos personales.

Una de las cosas que llaman la atención es la gran cantidad de actividades que desarrolló *Jerónimo Arroyo*, y el hecho de que la imagen actual de nuestra ciudad se debe, en gran parte, a la imaginación y el trabajo de este arquitecto que vivió y trabajó durante los primeros años del siglo.

Los proyectos y fotografías que podéis ver en este museo responden a distintos tipos de obras según su función.

Así encontraréis:

A) **construcciones públicas**, como por ejemplo el *Palacio de la Diputación*, que el arquitecto diseñó en estilo neoplatéresco.

B) **construcciones religiosas**, que el arquitecto remodeló como es el caso de la *Catedral*.

C) **arquitectura doméstica**, de la que se muestran múltiples ejemplos tanto de aquellas que se construyeron en el interior de la ciudad como de villas o casas de campo.

Ⓓ) *arquitectura industrial*, entre las que destaca el proyecto para una antigua fábrica de la que el mismo arquitecto era propietario.

## **ALGUNOS CONCEPTOS ÚTILES**

*Arquitectura de hierro*: Construcciones realizadas entre la segunda mitad del siglo XIX y los primeros años del siglo XX. Su nombre se debe al uso del hierro que se utilizaba sin cubrir por otros materiales.

*Estilo barroco*: Estilo artístico que se desarrolló en los siglos XVII y XVIII y que se caracterizaba por el empleo de mucha decoración.

*Mirador*: Balcón cerrado.



## ACTIVIDADES

1.- Si fueras arquitecto y tuvieras que levantar un edificio en este solar. Dibuja cómo lo construirías.







3. Para poner a prueba tu capacidad de observación deberás localizar a lo largo de la calle estos dos elementos que recogen las imágenes y anotar el número y la actividad del local donde se encuentran.



A) \_\_\_\_\_

\_\_\_\_\_

\_\_\_\_\_

B) \_\_\_\_\_

\_\_\_\_\_

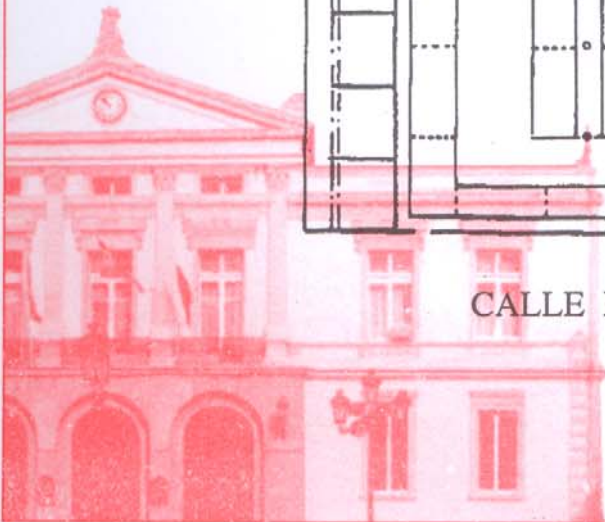
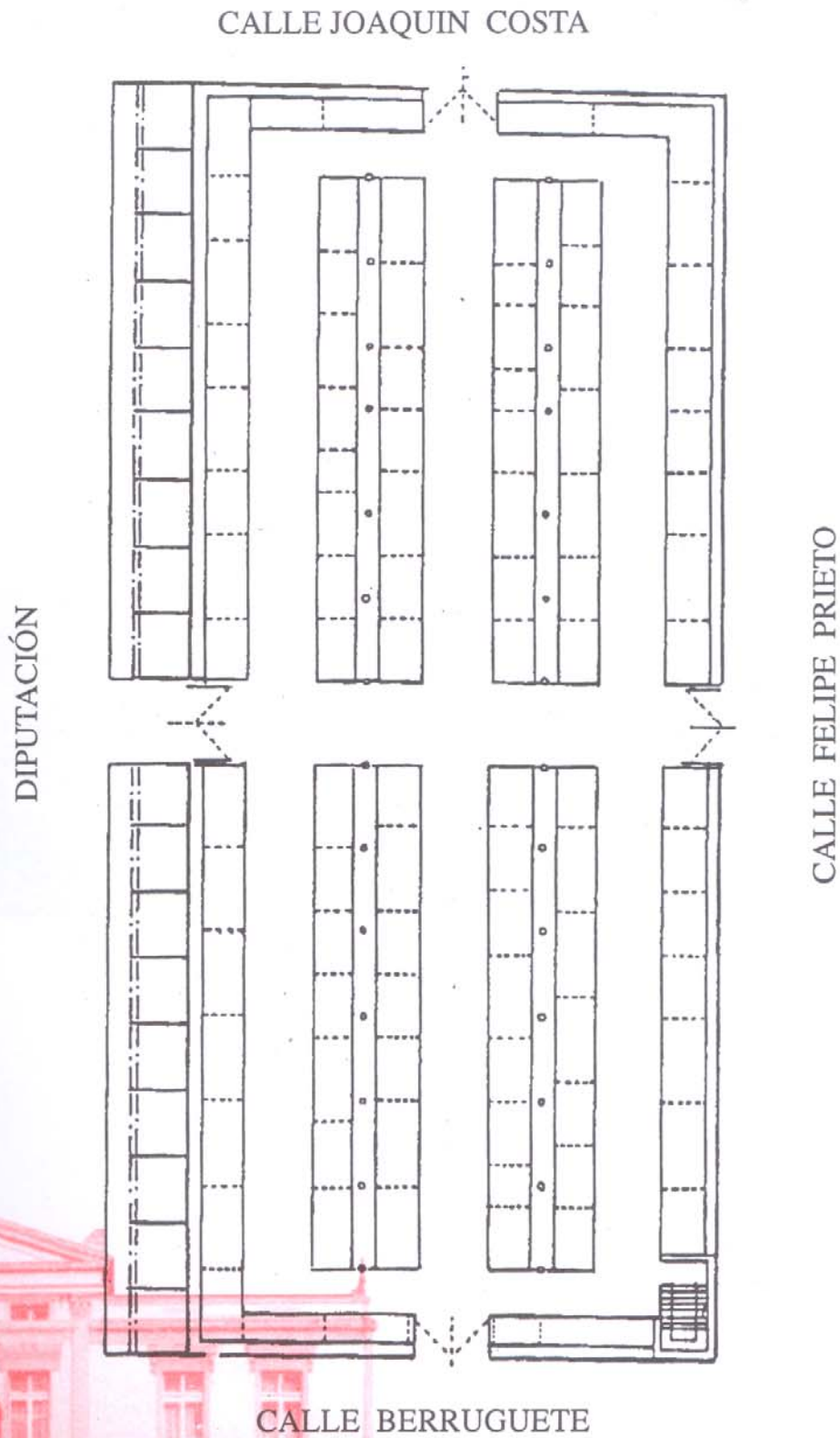
\_\_\_\_\_

4.- Con el fin de conocer las actividades que se dan en esta calle, vete tomando éstas de las placas de todos los portales de su tramo. Si repartís el trabajo entre toda la clase, al final podréis completar la información.



5.- Pon en marcha tu memoria y escribe el nombre de otra construcción palentina, además del Mercado de Abastos que también realizó en hierro. Busca algún dato sobre ella.

6.- Señala en este plano del mercado de Abastos la distribución de la venta de los distintos tipos de productos alimenticios.



7.- Supón que el edificio que ocupaba este solar ha sido derribado. Te encargamos que vuelvas a levantar otro en su lugar y dibujes la fachada en el hueco existente entre los edificios que ves en la fotografía.



VISITA N° 5

**DEL PASADO AL PRESENTE.  
EL MUSEO DIOCESANO DE  
PALENCIA**

*Texto:*

*M<sup>a</sup> Teresa Alario Trigueros*



**E**l Museo Diocesano lleva ese nombre porque recoge obras artísticas procedentes de la diócesis u obispado de Palencia, y se encuentra situado en un palacio que fue construido hace más de doscientos años como residencia de los obispos palentinos.

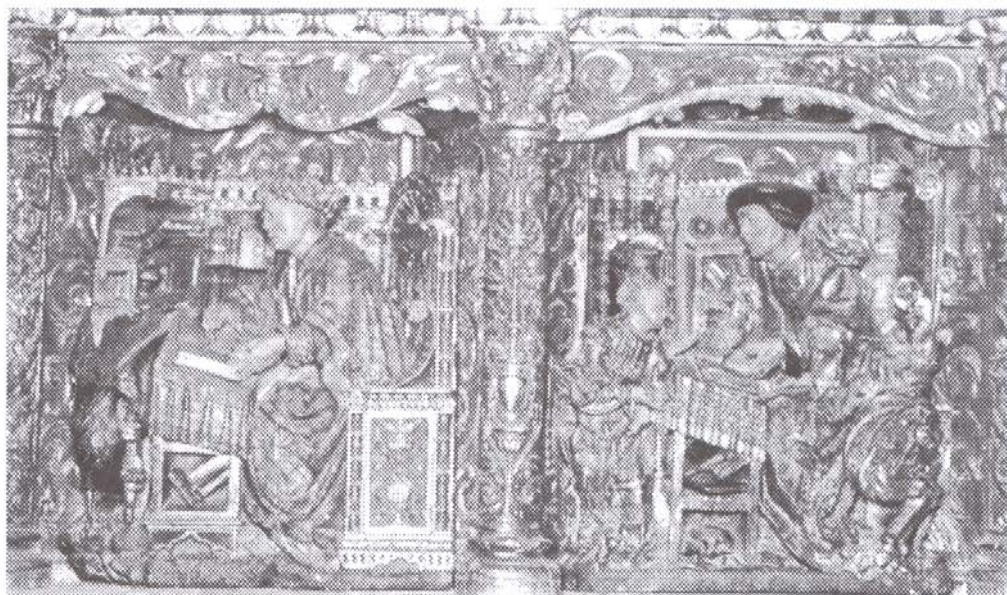
Este palacio fue construido por decisión de un obispo apellidado Mollinedo que ocupó el obispado de Palencia a finales del siglo XVIII. La fachada de este edificio es muy regular y geométrica y la portada se decora con dos columnas y frontón. Por estas características de regularidad, sencillez, orden y dominio de las formas de geometría sencillas (cuadrado, cubo, triángulo...), se considera este edificio como de estilo **neoclásico**.

Hace unos cuantos años se decidió convertir parte de las habitaciones de este palacio en **Museo Diocesano** para exponer pinturas, esculturas, retablos y otras piezas de arte de tema religioso que se recogieron en aquellos lugares de la provincia de Palencia en los que era difícil su conservación.

En una de las salas de este Museo podréis ver, por ejemplo, techos de madera, llamados **artesonados**, que cubrían algunas



*iglesias construidas hace más de 500 años. Los artesonados se decoraban con pinturas en las que aparecen escudos, estrellas, formas geométricas diversas y algunas escenas que narran historias sacadas de la Biblia.*



*Evangelistas. Detalle del Retablo de la Virgen*

*También encontraréis un retablo dedicado a la Virgen María, en la que se cuentan historias de su vida y de la de su hijo, Jesús. Pronto os daréis cuenta que la Virgen es el personaje principal puesto que su imagen, representada en distintas actitudes y momentos, se ha colocado en los huecos centrales del retablo, en lo que se llama la **calle central del retablo**, que*



no sólo es la parte más visitada sino que además es más ancha que las laterales. Junto con las escenas que nos cuentan la historia de Jesús y de María, en el retablo aparacen unos personajes que escriben, situados en la parte más baja o **banco del retablo**: son los cuatro evangelistas, encargados de transmitir el nuevo testamento a las futuras generaciones.

En otra sala del Museo encontraréis varios cuadros de Pedro Berruguete, pintor palentino que fue uno de los principales introductores del **renacimiento** en España.



*Los desposorios de la Virgen. Pedro Berruguete.*

Pedro Berruguete nació en Paredes de Nava, aunque estableció contacto con el nuevo estilo renacentista en varias ciudades de Italia, donde vivió y trabajó varios años. A su regreso volvió a instalarse en Paredes de Nava, realizando muchas pinturas para diversas iglesias castellanas. Posiblemente el hecho de que Berruguete residiera en Paredes hizo que muchas iglesias de la provincia de Palencia encargaran alguna obra a este afamado artista. Algunas de las pinturas de este artista que se conservan en este museo representan escenas de la vida de la Virgen María como *El nacimiento de la Virgen*, *La Presentación de María en el templo*, y *Los Desposorios de la Virgen*. En estas escenas los personajes sagrados aparecen en ambientes cotidianos que se describen con gran detallismo, de manera que nos permiten conocer las formas de vida, el mobiliario y las costumbres de finales del siglo XV, momento en que las obras fueron pintadas. Ello supuso un cambio respecto a las pinturas góticas, en las cuales los artistas solían colocar a los personajes sagrados sobre fondos dorados.

A estas salas, les siguen otras como la llamada del Renacimiento por exponerse en ella algunas obras de este período artístico, o la dedicada a los Maestros de la Escuela Flamenca en las cuales podéis encontrar pinturas sobre distintos momentos de la vida de Jesús, como *La Virgen con el Niño y San Juan*, pintado seguramente por el italiano



*Andrea del Sarto*, en la que el Niño Jesús juega con su madre y su primo, o el *Ecce Homo*, en la que Cristo, tras ser torturado aparece tal como fue presentado ante el pueblo por el gobernador Pilatos, diciendo "Aquí está el hombre".

También se exponen en estas salas cuadros con imágenes de distintos santos y santas como Santa Isabel de Portugal, Santa Catalina o San Andrés. Una de las obras que aquí veréis es un **tríptico** que está dedicado a San Martín, un obispo que fue modelo de preocupación por los demás y de caridad cristiana. En la pintura central de este tríptico aparece el santo montado a caballo y entregando su capa a un hombre. Esta escena narra un episodio de la vida de San Martín cuando este era muy joven, que es un ejemplo de estas virtudes y que un antiguo escritor llamado Santiago de la Vorágine contó del siguiente modo:

"Un día de invierno cuando Martín estaba en Amiens, vio junto a una de las puertas de la ciudad a un hombre casi desnudo, pidiendo limosna. Como observara que ninguno de los muchos transeúntes que pasaban por delante del mendigo le socorrieran, dedujo que Dios le había reservado aquél pobre para él, a fin de que tuviera ocasión de ejercer su caridad; y hecha esta deducción, sin dudarle un momento, inmediatamente desenvainó su espada, dividió su propia capa en dos mitades, entregó una al menesteroso y con la otra se cubrió él. Aquella misma noche se le apareció Cristo vestido con la media capa que había dado al pordiosero para que se arropara, y oyó que el Señor decía a los ángeles que le rodeaban: "Esta prenda de abrigo que llevo puesta me la ha dado el catecúmeno Martín".

Este es un ejemplo de cómo a través de las imágenes se buscaba enseñar las virtudes cristianas. Por ello en estas pinturas y esculturas pocas cosas son casuales. Por ejemplo, ¿os habéis fijado en que normalmente cada santo o santa lleva una cosa o un animal que le acompaña siempre?. Son los llamados **atributos**, que simbolizan algo en relación con su vida o su muerte. Un buen ejemplo lo encontramos en el **Retablo de las Santas Mártires**, situado en la Sala de Pintura Gótica. Como su nombre indica, bajo unos bellos **doseles** dorados con decoración gótica, este retablo lleva, entre otras pinturas, las de cuatro santas mujeres que sufrieron martirio en defensa de la fe cristiana: Santa Catalina, Santa Lucía, Santa Águeda y Santa Bárbara. Cada una de ellas está acompañada de sus atributos que nos dicen algo sobre ella. Por ejemplo Santa Lucía, cuyo nombre significa en latín luz, lleva en una mano la palma, símbolo del martirio y en la otra un plato con unos ojos. Son sus propios ojos los que nos muestra, ya que la santa ofreció sus ojos a su pretendiente que quería hacerle traicionar sus creencias, siendo más tarde milagrosamente colocados en su lugar.

Además de estas obras el Museo cuenta con otras muchas que sólo es posible citar aquí, como el retablo del Descendimiento, con los bellos relieves realizados por el escultor

Manuel Álvarez, los restos de construcciones y otras piezas arqueológicas, o las ricas obras de orfebrería realizadas en diversos metales. Todas ellas podrás verlas en el recorrido que te proponemos.



Este es un ejemplo de cómo a través de las imágenes se buscaba enseñar las virtudes cristianas. Por ello en estas pinturas y esculturas pocas cosas son casuales. Por ejemplo, ¿os habéis fijado en que normalmente cada santo o santa lleva una cosa o un animal que le acompaña siempre?. Son los llamados **atributos**, que simbolizan algo en relación con su vida o su muerte. Un buen ejemplo lo encontramos en el **Retablo de las Santas Mártires**, situado en la Sala de Pintura Gótica. Como su nombre indica, bajo unos bellos **doseles** dorados con decoración gótica, este retablo lleva, entre otras pinturas, las de cuatro santas mujeres que sufrieron martirio en defensa de la fe cristiana: Santa Catalina, Santa Lucía, Santa Águeda y Santa Bárbara. Cada una de ellas está acompañada de sus atributos que nos dicen algo sobre ella. Por ejemplo Santa Lucía, cuyo nombre significa en latín luz, lleva en una mano la palma, símbolo del martirio y en la otra un plato con unos ojos. Son sus propios ojos los que nos muestra, ya que la santa ofreció sus ojos a su pretendiente que quería hacerle traicionar sus creencias, siendo más tarde milagrosamente colocados en su lugar.

Además de estas obras el Museo cuenta con otras muchas que sólo es posible citar aquí, como el retablo del Descendimiento, con los bellos relieves realizados por el escultor

Manuel Álvarez, los restos de construcciones y otras piezas arqueológicas, o las ricas obras de orfebrería realizadas en diversos metales. Todas ellas podrás verlas en el recorrido que te proponemos.



## ACTIVIDADES

1.- *Busca y señala las formas geométricas que encuentres en la fachada del Palacio Episcopal.*



*Portada del Palacio Episcopal.*

2- En la sala de los Artesonados existen varios conjuntos escultóricos que representan a tres generaciones juntas: Santa Ana, madre de la Virgen, la Virgen María y Jesús. Compara el conjunto fechado entre los siglos XIV y XV con el atribuido al escultor Alejo de Vahía, señalando las diferencias que ves entre ambos. ¿Qué significado crees que tienen estos cambios en la representación del mismo tema?





3- Describe el cuadro titulado "El nacimiento de la Virgen", pintado por Pedro Berruguete, fijándote en todos los detalles que nos describe el pintor.

4.- En la sala de Seguidores de la Escuela Castellana (planta sótano) **busca tres animales y toma nota de los personajes a quienes acompaña cada uno de ellos.**

Posteriormente infórmate sobre la historia de estos personajes y el papel que cumplió en ella el animal.



5.- **Señala** con qué nombre se conoce **cada una de las partes de un retablo**, tanto en vertical como en horizontal.

6.- *Pinta tu propio retablo, siguiendo la estructura de alguno de los que has visto en el museo.*



## ALGUNOS CONCEPTOS ÚTILES

**Artesonado:** Techo de madera que tiene forma de artesa invertida.

**Atributo:** Elementos que acompañan a un personaje, a través de los cuales se le puede identificar.

**Dosel:** Cubierta decorativa que en el gótico suele ser muy recargado y con pináculos.

**Gótico:** Estilo que se desarrolla en los actuales países de Europa entre los siglos XII al XV.

**Iconografía:** Ciencia que estudia los temas y los atributos de las figuras representadas en el arte y los libros.

**Relieve:** Escultura no exenta, que no llega a separarse de la base material de la que se realiza.

**Retablo:** Obra en madera, piedra o metal que en las iglesias católicas cubre la pared tras un altar y que lleva pinturas, esculturas, o ambas cosas a la vez, con temas y figuras religiosas. Consta de distintas partes que de abajo arriba se denominan: pedestal, banco, cuerpos y ático. En vertical, cada una de las partes del retablo lleva el nombre de calle.

**Renacimiento:** Movimiento cultural y estilo artístico que, finalizada la Edad Media, toma como modelo las culturas clásicas desarrolladas en Grecia y Roma.

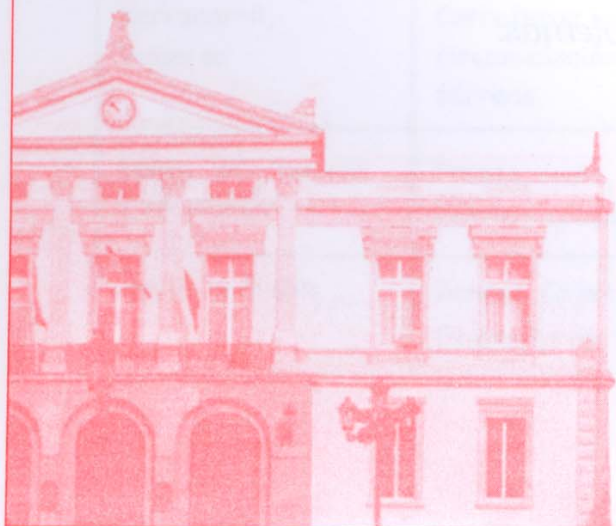
**Tríptico:** Retablo formado por tres hojas de madera u otro material que permite que las dos laterales se cierren sobre la central.

VISITA Nº 6

**CONOCER LA CIUDAD**

*Texto:*

*Enrique Delgado Huertos*



*Palencia es una pequeña ciudad de servicios, con algo más de 80.000 habitantes, que se extiende a lo largo del valle del río Carrión, delimitada topográficamente por los páramos del Monte "El Viejo", al oeste, y los del Conde o Monte "Nuevo", y de la Miranda, al este y noreste, y físicamente por el cauce del río y el ferrocarril que han condicionado la forma alargada de la ciudad, de manera que el casco urbano ocupa 6 kilómetros de norte a sur y 1.200 metros de este a oeste.*

*La ciudad de Palencia, como todas las ciudades, es un espacio complejo y dinámico que en algunos aspectos se asemeja a un organismo vivo. Así la ciudad necesita aire y respira, necesita agua, se alimenta, descansa, produce, envejece y padece algunas dolencias o problemas.*

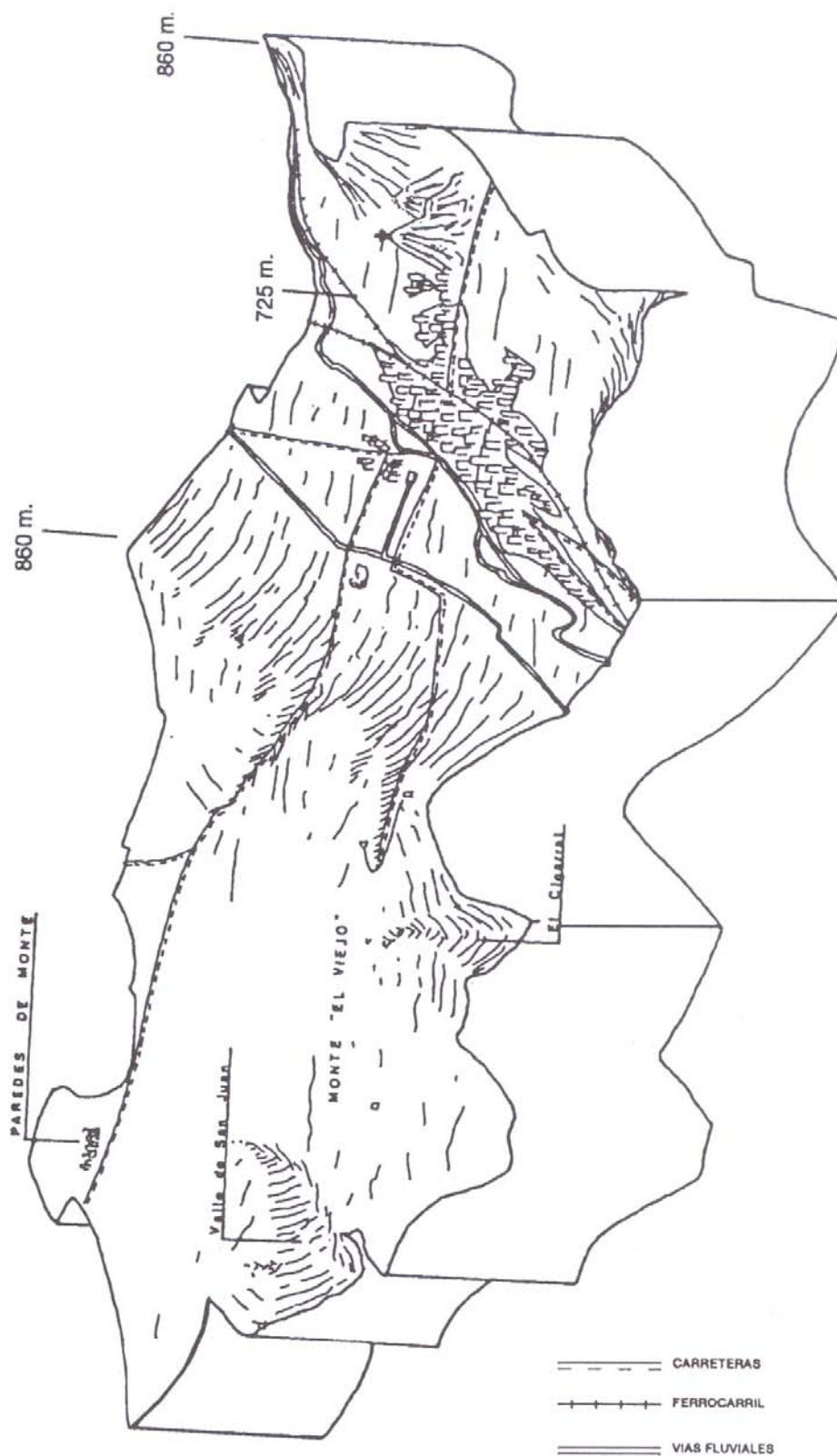
## RELACIONES ENTRE EL ORGANISMO URBANO Y EL MEDIO

ENTRA	TRANSFORMA, DISTRIBUYE, CONSUME	SALE
Aire	Personas, Vegetación y máquinas	Aire modificado (CO <sub>2</sub> ) y contaminación acústica
Agua	Planta potabilizadora Servicio Municipal de Aguas.	Aguas residuales Planta Depuradora
Materias y Productos Alimenticios	Fábricas, almacenes, tiendas de comestibles y supermercados.	Residuos orgánicos Centro de Tratamiento de Residuos (CTR) de Valdeseñor. Aguas residuales Depuradora.
Materias primas y productos elaborados	Fábricas, construcción y comercio.	Residuos inorgánicos CTR de Valdeseñor. Vertidos líquidos y aire contaminado.
Energía eléctrica	Subestación eléctrica de Palencia. Iberdrola.	Aire recalentado
Combustibles	Compañías distribuidoras de hidrocarburos, gas butano, gas natural y carbón.	Dióxido de Carbono (CO <sub>2</sub> ), Monóxido de C., y otros gases y partículas.
Inmigrantes y Nacimientos	Viviendas, equipamientos sociales, puestos de trabajo y espacios verdes.	Emigrantes Defunciones
Vehículos, Ferrocarril, Viajeros	Vías o calles interiores. Carreteras interurbanas y de circunvalación. Estación. Vías férreas.	Vehículos. Contaminación acústica y atmosférica. Viajeros. Trenes.
Ideas, información y tecnología	Prensa, radio, actos culturales, centros educativos, empresas.	Ideas, información y tecnología.
Capital y dinero	Bancos, Cajas de Ahorro y Empresas de Seguros.	Capital y dinero.





# TÉRMINO MUNICIPAL DE PALENCIA BLOQUE DIAGRAMA



*En la columna del centro aparecen reflejadas la mayor parte de las funciones que se realizan en la ciudad: producción, consumo e intercambio. Ahora bien, para que todos estos elementos no entren en conflicto o se produzcan de forma desordenada es necesaria la existencia de una autoridad (Ayuntamiento) y unos agentes sociales (Partidos Políticos, Asociaciones de Vecinos, Centrales Sindicales, Organizaciones Empresariales, y otros) para lograr, mediante acuerdos, el normal funcionamiento de la ciudad.*

*Pero el conjunto de los elementos y funciones que tienen lugar en la ciudad no se han producido al mismo tiempo ni ocupan idéntico lugar. Dicho de otro modo, la ciudad ha ido creciendo a lo largo del tiempo y ha ido disponiendo cada una de las funciones, de los elementos urbanos, en un espacio determinado. Es lo que denominamos estructura urbana.*

*La ciudad se divide o se estructura en tres áreas o zonas:*

- 1. Centro Histórico-Centro urbano.*
- 2. Área suburbana.*
- 3. Área periurbana o ruriurbana.*

*En el centro urbano se encuentran los sectores que denominamos Catedral y Mercado-La Puebla, en los que se contienen barrios tradicionales como La Puebla, Santa Marina y M<sup>a</sup> Cristina.*



En el área suburbana se localizan los barrios de San Antonio, El Cristo, Ave María, San Juanillo, Pan y Guindas, Campo de la Juventud, El Carmen, Santiago-San Telmo, Avenida de Madrid y los Polígonos industriales.

En el área, periurbana, que rodea a la ciudad sólo se encuentran el barrio de Allende el Río y el núcleo de Paredes de Monte.

<i>Los habitantes de los barrios</i>		
<i>Barrios y Sectores</i>	<i>1996</i>	<i>2005</i>
<i>Centro-Catedral</i>	<i>12.356</i>	<i>12.029</i>
<i>Mercado-La Puebla</i>	<i>10.625</i>	<i>9.536</i>
<i>M<sup>a</sup> Cristina-Salón</i>	<i>2.348</i>	<i>2.273</i>
<i>El Carmen</i>	<i>4.196</i>	<i>4.351</i>
<i>Avda. de Madrid</i>	<i>3.649</i>	<i>4.989</i>
<i>Santiago-San Telmo</i>	<i>4.833</i>	<i>6.526</i>
<i>Campo de la Juventud</i>	<i>11.170</i>	<i>10.387</i>
<i>Pan y Guindas</i>	<i>6.388</i>	<i>5.868</i>
<i>San Juanillo</i>	<i>9.000</i>	<i>9.596</i>
<i>Ave María</i>	<i>5.015</i>	<i>4.562</i>
<i>El Cristo- Tres Pasos</i>	<i>3.772</i>	<i>5.539</i>
<i>San Antonio</i>	<i>3.948</i>	<i>5.244</i>
<i>Allende el Río</i>	<i>1.531</i>	<i>1.709</i>
<b><i>Total Ciudad</i></b>	<b><i>78.831</i></b>	<b><i>82.609</i></b>

*La ciudad ha crecido en el período comprendido entre ambas fechas en casi 4000 habitantes, pero su reparto en la ciudad no ha sido homogéneo.*

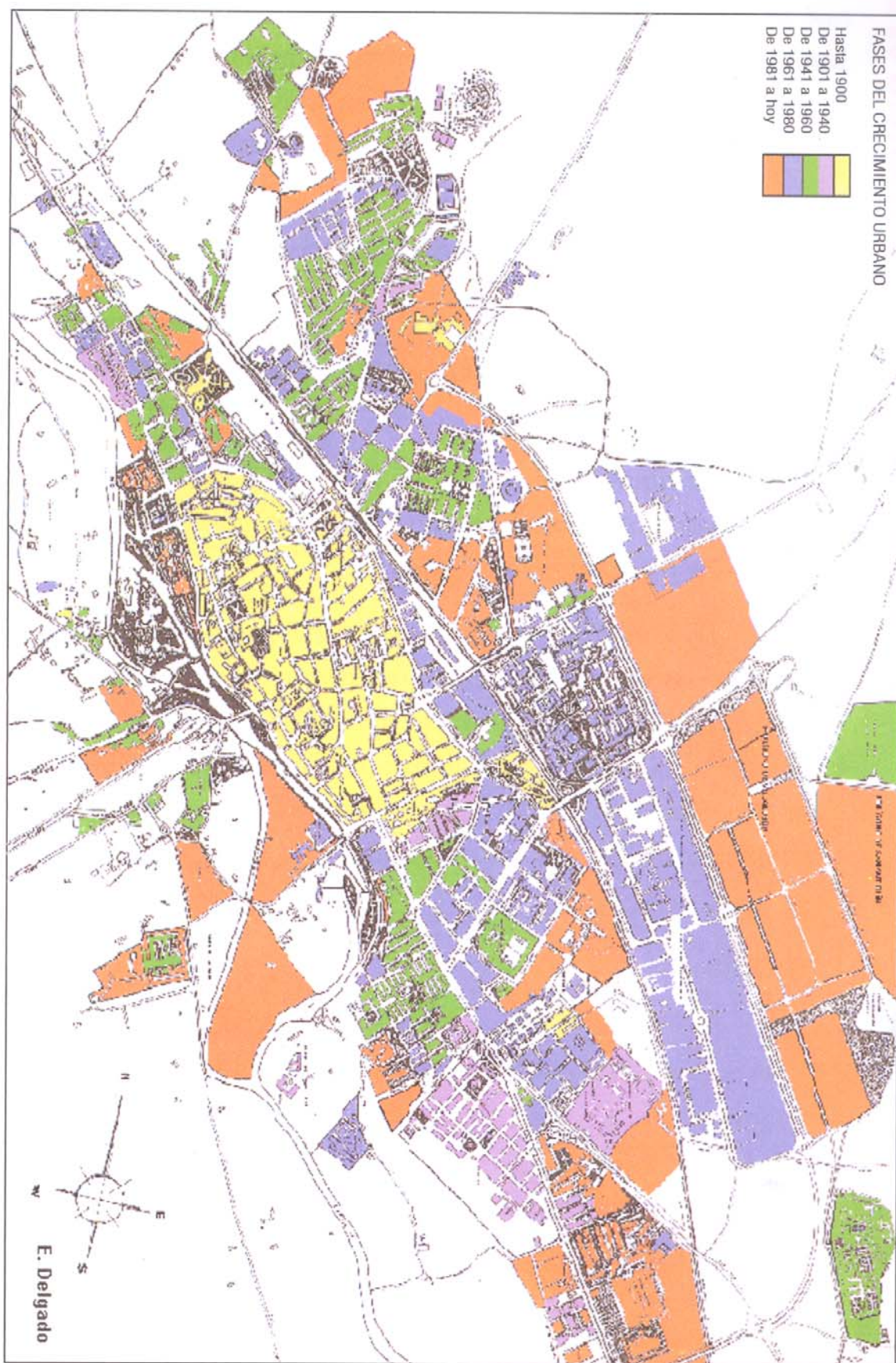
*Hay barrios emergentes que se benefician del crecimiento: Cristo-Tres Pasos, Avda. de Madrid, Santiago-San Telmo, San Antonio y Allende el Río.*

*Hay otros barrios cuya población se mantiene prácticamente estable: San Juanillo, Centro- Catedral, El Carmen y María Cristina-Salón.*

*Finalmente, hay barrios en los que se produce un retroceso demográfico: Mercado-La Puebla, Ave María, Pan y Guindas y el Campo de la Juventud.*

*Todo esto se explica del siguiente modo: los barrios en los que los jóvenes empiezan a marcharse de la casa familiar, pierden población; los barrios en los que se alojan las nuevas familias o las personas que llegan a la ciudad y en los que la construcción se encuentra en expansión, son zonas en las que se registra un aumento de población.*





## 1. EL CENTRO HISTÓRICO

*Es el espacio comprendido por la muralla que rodeaba la ciudad hasta el siglo XIX, es decir, entre el Parque del Salón, las Avenidas de Manuel Rivera y Casado del Alisal, los Jardinillos de la Estación, la Avenida de Simón Nieto y la Orilla del Río hasta la Plaza de Pío XII.*

*De los tiempos anteriores al siglo XIX sólo quedan los edificios más singulares o monumentales: iglesias, conventos y algún palacio. El resto desapareció, en buena parte, durante la remodelación llevada a cabo a lo largo del mencionado siglo XIX, período en el que la ciudad renueva gran parte del caserío y del que hoy podemos encontrar los mejores ejemplos arquitectónicos en la Calle Mayor.*

*Sin embargo será durante el siglo XX, en el período comprendido entre 1960 y 1987, cuando se procederá a reformar intensamente el Centro Histórico de la ciudad. Desde los años 1960, el Centro cambia por completo: se derriban manzanas enteras y edificios históricos (Plaza de Toros, Convento de las Carmelitas, Asilo de Ancianos, Palacio de la Marquesa de Castilfalé, etc.), se trazan nuevas calles y se amplían otras (Patio de Castaño, Calle de los Soldados, Niños del Coro, Calle Muro, etc), se suprimen corrales, se alzan bloques de seis alturas y más (Plaza de Cervantes, inicio de la Calle Mayor, orilla del Río, la Puebla), aparecen pasajes comerciales (Pasaje de la Plaza*



*Mayor, Pasaje San Francisco, Pasaje Doña Urraca, Pasaje del Centro Habana, etc.), se construyen aparcamientos subterráneos públicos y privados (Plaza Abilio Calderón, Calle Cardenal Almaráz, etc). Este conjunto de transformaciones, que denominamos renovación urbana, nos dan la imagen de una ciudad completamente nueva en la que lo histórico se reduce a los edificios monumentales que se conservan (Catedral, San Miguel, San Francisco, San Pablo, Teatro Principal, Las Claras, Palacio de la Diputación, Ayuntamiento, etc.).*

*A pesar de todo ello, la ciudad viene preocupándose en los últimos años por recuperar una cierta imagen del Centro urbano, mediante la rehabilitación de edificios singulares (Palacio de los Aguado-Pardo, conocido también como Casa Junco, en la calle Mayor), la construcción de otros nuevos de menor altura y menos agresivos en el aspecto de sus fachadas que los que se realizaron durante los años sesenta y setenta, la recuperación de plazas y zonas ajardinadas, la peatonalización de algunas calles (Mayor, Becerro de Bengoa, Barrio y Mier, Juan de Castilla, San Bernardo, Pedro Fernández del Pulgar, Santo Domingo, Paseo del Salón, etc.), y la ornamentación y ambientación de calles y plazas centrales.*

# Palencia de cerca



PALENCIA

Barrios y zonas industriales



Ayuntamiento de Palencia



## 2. EL ÁREA SUBURBANA

*Comprende el resto del espacio urbano construido. Es por este motivo por lo que encontramos en esta zona áreas de muy diversa función y composición social.*

*De manera general podemos decir que la ciudad se expande puntualmente durante los primeros cuarenta años del presente siglo, en pequeños núcleos suburbiales situados tanto al sur de la ciudad (Barrio de la Prosperidad y Segundo y Tercer Barrio de los Cuarteles), como al norte y nordeste de la misma (Barrios de San Antonio y el Cristo) y las Casas Baratas del barrio de María Cristina.*

*A partir de los años 1940 el crecimiento superficial de la ciudad, hasta los años sesenta, se realiza mediante los barrios de iniciativa oficial, del Estado, (Casas del Hogar, Santa Bárbara, Grupos de Francisco Abella y José Villagrà y Barrio de Francisco Franco), el barrio del Cristo y pequeños núcleos de viviendas molineras (Santa Ana y Tres Pasos).*

*Durante las décadas de 1960 y 1970 la construcción de viviendas se presenta fundamentalmente a través de dos modalidades: por una parte la promoción privada de viviendas subvencionadas y de protección oficial que concentra sus esfuerzos en la renovación urbana del Centro Histórico y no origina expansión; y en el rellenado de los solares y espacios vacíos de algunas zonas suburbanas (Campo de la Juventud, Barrio de Santiago, Barrio del Carmen, Ave María, etc.).*

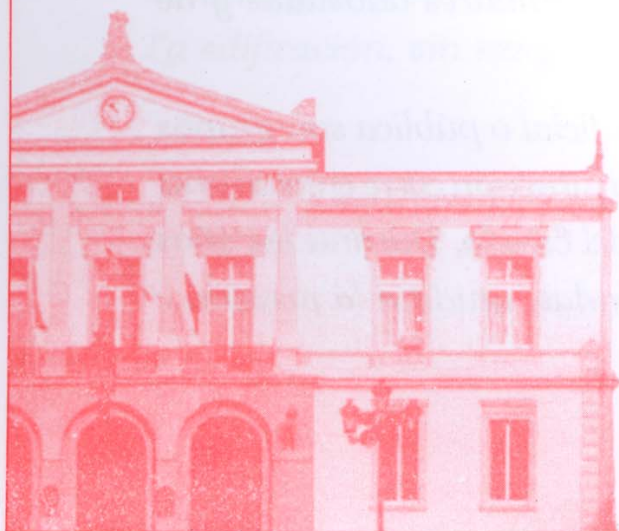
*Por otra parte comienza la construcción del Polígono Residencial de Pan y Guindas promovido por el Ministerio de la Vivienda. Al mismo tiempo tienen lugar las obras de urbanización del Polígono Industrial y paralelamente las de*

otros espacios industriales como el Poligonillo y el de San Blas en la carretera de Villalobón.

Entre 1980 y el final del siglo XX, el crecimiento superficial de la ciudad ha dado lugar al área residencial de Eras del Bosque, en el barrio de San Juanillo; al Parque Europa, en el barrio de Santiago-San Telmo; y a diversas iniciativas de viviendas unifamiliares adosadas que si bien pueden localizarse por doquier en la periferia del área suburbana, fundamentalmente se concentran en el sector meridional de la ciudad en el entorno de la Fábrica de Armas, el Campo de la Juventud y el Centro Comercial "Las Huertas" y en el área periurbana (Villamuriel de Cerrato, Puente de Don Guarín, Grijota, Villalobón y Magaz, etc.).

En los años que llevamos del siglo XXI, la principal expansión se concentra en el Barrio del Cristo, en el sector de la antigua Tejera y en el Camino de la Miranda; y hacia el futuro veremos el crecimiento residencial del sector este de la ciudad, en el entorno del nuevo campo de fútbol, entre el polígono industrial de Villalobón y la carretera de Astudillo, así como en el espacio comprendido entre la carretera de Santander y la de Astudillo; al oeste del barrio del Carmen, en el sector más próximo al río, reservado para la construcción de viviendas unifamiliares, y en el barrio de San Antonio en los terrenos del viejo campo de fútbol de la Balastera.

*Pero vayamos por partes.  
¿Qué son los barrios subur-  
biales?, ¿A qué llamamos vivien-*



das de iniciativa oficial o pública?, ¿Cuándo hablamos de viviendas subvencionadas o de protección oficial a qué nos referimos?, ¿En qué consiste un Polígono Residencial?, ¿Qué son las viviendas unifamiliares adosadas?. Trataremos de aclarar en qué consiste cada una de ellas.

Los barrios suburbiales o suburbios de extrarradio son los núcleos residenciales construidos en áreas alejadas de los centros urbanos por iniciativa personal de sus ocupantes (normalmente obreros) que durante mucho tiempo carecieron de las comodidades, dotaciones y equipamientos más elementales (agua corriente, alumbrado público, escuelas, pavimento de calles y aceras, alcantarillado, etc).

El más popular de este tipo de barrios, y el más poblado, es el Cristo del Otero que comienza a levantarse a partir de principios de siglo (coincidiendo con la traída de aguas a la ciudad, cuyos depósitos se situaban en la falda del cerro) y experimenta su máximo crecimiento entre 1950 y 1960, año en el que se detiene por unos años la construcción de viviendas. El modelo de vivienda típico de estos barrios es la llamada casa molinera, consistente en trenes de viviendas de una planta y con patio trasero. Hoy el barrio del Cristo se está renovando profundamente, bien mediante nuevas casas de dos plantas levantadas en el mismo solar donde estaba la casa molinera, y, como hemos dicho, también mediante la construcción de urbanizaciones de viviendas unifamiliares adosadas y de grupos de vivienda colectiva.

Los barrios de iniciativa oficial o pública son grupos de viviendas cuya promoción y construcción corre enteramente por cuenta de algún organismo del Estado. Durante los años 1940 y 1950 la escasez de viviendas, unida a la penuria e

*inexistencia de materiales de construcción, obligó al Estado a construir directamente estos barrios. Se distinguen estos barrios planificados por estar claramente delimitados espacialmente, presentar un plano organizado, y contar con una plaza central, e iglesia y escuela pública en los de mayor tamaño. En estos barrios no existe una única modalidad de vivienda, alternándose los edificios de vivienda colectiva o plurifamiliar de tres y cuatro plantas (Casas del Hogar y Francisco Franco), en manzanas abiertas, con las viviendas unifamiliares con patio trasero (Francisco Abella y José Villagrà) o con jardín delantero y patio trasero (Casas de la Construcción del Barrio de San Juanillo).*

*Las viviendas subvencionadas y de protección oficial son aquellas viviendas sociales que se construyen a partir de 1956 por la iniciativa privada (empresas constructoras y promotoras) y que cuentan con el apoyo financiero o fiscal del Estado al promotor o al comprador. Por lo general, en Palencia durante las décadas de 1960 y 1970, no llegan a constituir barrios propiamente dichos, sino que forman parte de los mismos (Calle Blas de Otero en el Barrio de Santiago, Calle Balmes en el Campo de la Juventud). Contrariamente a las de iniciativa pública se construyen, generalmente, en manzanas cerradas con el mayor aprovechamiento del suelo posible, de tal modo que no se reserva suelo para equipamientos (escuela, iglesia, etc.) ni espacios libres para plazas y jardines. La edificación, sin ningún detalle constructivo, se realiza mediante edificios de cinco y más plantas.*



*Los polígonos residenciales son espacios bien delimitados reservados a la residencia, planificados y urbanizados por el Estado, en los que se construye vivienda colectiva en manzana abierta separando los bloques por espacios libres o verdes y donde se reserva suelo para la construcción de equipamientos (deportivos, escolares, sociales, religiosos, etc.). La iniciativa de la promoción de viviendas, en este caso, corresponde indistintamente a cooperativas de propietarios, promotores privados y al propio Estado que utiliza una parte del espacio del polígono residencial para la edificación de viviendas sociales o protegidas.*

*Las viviendas unifamiliares adosadas son las promociones residenciales que caracterizan la construcción desde la segunda mitad de los años 1980. Sus antecedentes hay que buscarlos años atrás en las llamadas "Casas Baratas" o la "Ciudad Jardín", como las del barrio de María Cristina construido en los años treinta (entre el Parque del Salón y la Avenida de Modesto Lafuente). Con este modelo de construcción, de alguna forma, se trata de introducir la forma de vida rural en el medio urbano. Se construyen mayoritariamente en trenes de viviendas de dos y tres plantas más sótano para garaje y, por lo general, disponen de parterre ajardinado delantero o patio trasero.*

*Aparte de la expansión residencial tenemos que hablar del espacio industrial en la ciudad. El Polígono Industrial de Nuestra Señora de los Angeles, se crea a petición del Ayuntamiento en 1961. Se inaugura en 1967 una vez concluida la urbanización de las 36 hectáreas (carreteras, alumbrado, alcantarillado, división en parcelas, etc.) y se amplía en otras 88 hectáreas en el año 1975. Sin embargo pocas son las industrias que se van a instalar en esta zona (Matadero, Central Lechera, Carpinterías Metálicas, Industrias de Confección, Imprentas, etc). Fundamentalmente el polígono se ocupa*

con empresas de servicios (Transporte, Talleres, Almacenes, Empresas de distribución, Concesionarios de Automóviles, etc.), con lo que no llega a cumplir el papel impulsor de la industrialización de la ciudad.

Las grandes industrias, muchas de ellas actualmente en crisis (Fábrica de Armas) o definitivamente cerradas (Yutera, Cerámica de Cándido García Germán, Electrólisis del Cobre), se habían instalado con anterioridad, en los años 1930 y 1940, en las carreteras de salida de la ciudad, localización que ha proseguido con idéntica tendencia en el caso de Fasa-Renault, la Seda y Facundo y otras industrias que se han emplazado en los polígonos de Villamuriel y Venta de Baños. El cierre de las industrias que ocupaban grandes extensiones en el área suburbana ha permitido a la ciudad conseguir un cambio de uso de los terrenos para destinarlos a equipamientos culturales, educativos y residenciales (La Yutera, la fábrica de envases de yute, se ha convertido en el Campus universitario, destinado a los Centros de la Universidad de Valladolid en Palencia; en los terrenos de la Electrólisis del Cobre se han desarrollado dos grupos residenciales: urbanización la Carcavilla y Pryconsa); y dónde se encontraba la cerámica de Cándido García Germán se ha instalado el Instituto de Educación Secundaria "Virgen de la Calle", se levantará el Palacio de Congresos y Exposiciones y se han construido varios edificios de vivienda colectiva.

Por su parte otras empresas: talleres e industrias auxiliares y empresas de servicios, simultáneamente a la creación del Polígono industrial, habían buscado emplazamiento en los llamados Poligonillo y Polígono



*de San Blas situados en la carretera de Villalobón, lo que redujo aún más los efectos positivos que se pretendían con el Polígono Industrial. Pese a todo, el Polígono representa para la ciudad la expansión superficial planificada más importante de las que se han producido a lo largo del presente siglo, máxime si se considera que el área industrial ha seguido creciendo hacia el este con el polígono de Villalobón en los años 1990, y el de San Antolín, que una vez urbanizado, se ha comenzado a ocupar en 2004.*

### **3. EL ÁREA PERIURBANA O RURIURBANA**

*Entendemos por área periurbana el espacio que rodea a la ciudad edificada en el que se entremezclan actividades y usos del suelo muy diversos: pequeños barrios residenciales (Santa Ana y Allende el Río), explotaciones agrarias, áreas de segunda residencia (Residencial Puente de Don Guarín, chalets en las carreteras del Monte y de Villamuriel de Cerrato, etc.), canteras e industrias de áridos, parques eólicos, infraestructuras urbanas (depósitos del agua y depuradora de aguas residuales, subestación eléctrica, centro de tratamiento de residuos, repetidores de radio y televisión, etc.), parajes naturales (Monte "El Viejo", Canal de Castilla, Fuente de la Salud, Isla Jovino, etc.), equipamientos sanitarios y escolares (Hospital del Río Carrión, Centro Asistencial de San Juan de Dios, Centros de Capacitación Agraria, etc.). Todas estas actividades, localizadas sobre la gran extensión del resto del término municipal, se disponen en el espacio de forma aislada sin llegar a formar manchas continuas.*

*La misma indefinición del uso de este espacio hace que se convierta en una especie de tierra de nadie en el que llevar*

*a cabo actividades indeseables: arrojar escombros y basuras de forma incontrolada, cambiar el aceite del motor de los vehículos y lavarlos, levantar edificaciones ilegales, etc. Y todo ello pese a que el Plan General de Ordenación Urbana de la Ciudad de Palencia considera, dentro de este área, la margen derecha del Río Carrión como de especial protección natural, paisajística y agropecuaria.*

*Una parte del crecimiento urbano se ha desbordado hacia los municipios colindantes (Villamuriel, Villalobón, Magaz y Grijota), en los que se han desarrollado diversas promociones de urbanizaciones de vivienda unifamiliar que en lo sustancial (trabajo, ocio, comercio, salud, educación, etc.) siguen dependiendo de la ciudad a la que sus moradores acuden diariamente.*

## **LOS RETOS PENDIENTES DE LA CIUDAD**

*Aún cuando el principal problema de la ciudad es la creación de puestos de trabajo suficientes para garantizar el futuro laboral de los jóvenes, en estas líneas vamos a centrarnos únicamente en los retos urbanísticos.*

*Los mayores retos urbanísticos de Palencia en el futuro inmediato son fundamentalmente tres:*

- 1. Superar la barrera que representa el paso del ferrocarril, mediante el soterramiento de la vía férrea, con el fin de acabar con la división artificial de la ciudad y propiciar un crecimiento urbanístico hacia el este.*





2. *Preservar hacia el futuro la calidad ambiental de vida de la ciudad, lo que supone, entre otros, respetar las excelentes cualidades naturales y paisajísticas de la margen derecha del río Carrión.*

3. *La llegada del tren de alta velocidad y la conclusión de la autovía de la Meseta a Santander, y la A-65 de Palencia a Benavente que reforzarán la buena posición geográfica de la ciudad y permitirán una mejora en cuanto a la rapidez y seguridad de las comunicaciones.*

## **ALGUNOS CONCEPTOS ÚTILES**

**Equipamientos urbanos:** *son aquellos elementos del espacio urbano que complementan la vivienda proporcionando una mejor calidad de vida a sus habitantes: colegios, hospitales, centros de salud, centros cívicos, instalaciones deportivas, edificios religiosos, bibliotecas, residencias o centros de día para las personas mayores, etc.*

**Infraestructuras:** *son aquellas obras civiles imprescindibles para la construcción de la ciudad: carreteras, conducciones de agua, electricidad, teléfono y gas, el alcantarillado, el alumbrado público, los puentes, etc.*

**Manzana abierta:** *consiste en un modelo de edificación en el que existe una cierta distancia entre los edificios, de manera que éstos se mantienen separados por espacios libres o ajardinados.*

**Manzana cerrada:** *consiste en una forma de edificación en la que los edificios se construyen unos a continuación de los otros sin espacios libres intermedios dando lugar a los llamados patios de manzana, que son aquellos espacios a los que se asoman todas las traseras de los edificios.*

**Parterres:** son pequeñas zonas ajardinadas que se sitúan en el frente o rodeando los edificios de viviendas.

**Plan General de Ordenación Urbana (PGOU):** son los proyectos urbanísticos mediante los que se trata de dirigir y ordenar el crecimiento espacial de las ciudades clasificando el suelo en tres categorías. Suelo urbano o ya construido; suelo urbanizable o el que está previsto edificar; suelo no urbanizable o aquel que no puede ser ocupado por la ciudad y se reserva para otras actividades (agrícolas, forestales, etc.).

**Segunda residencia:** son viviendas construidas para el ocio y el recreo durante los períodos vacacionales o los fines de semana, que no constituyen la vivienda principal de la familia.

**Trenes de viviendas:** son viviendas, generalmente unifamiliares, adosadas unas a otras formando filas. También se las denomina viviendas unifamiliares intensivas por oposición a las casas unifamiliares aisladas.

**Viviendas colectivas o plurifamiliares:** son las viviendas construidas en bloques de dos o más pisos en los que viven varias familias.

**Viviendas unifamiliares:** son viviendas destinadas a una sola familia. Su tamaño puede oscilar entre una planta y tres. Algunas incluyen un sótano destinado a trastero y/o garaje. Pueden tener un pequeño jardín delantero y/o un patio o jardín trasero.

**Viviendas molineras:** son viviendas unifamiliares de una sola planta, de aspecto rural que en muchos casos han sido construidas por sus propios moradores. Suelen tener un patio trasero.



## ACTIVIDADES

1.- *Ficha de observación de áreas residenciales.* Organízate con tus compañeros y compañeras y que cada uno haga la ficha de una zona. Más tarde pondréis los datos en común.

Barrio \_\_\_\_\_

Zona residencial \_\_\_\_\_

Localización geográfica: Norte \_\_\_\_\_ Sur \_\_\_\_\_

Centro \_\_\_\_\_ Oeste \_\_\_\_\_ Este \_\_\_\_\_

Año o años de construcción \_\_\_\_\_

Planificado \_\_\_\_\_ No planificado \_\_\_\_\_

### *Tipo/os de vivienda:*

Colectiva con el mismo modelo \_\_\_\_\_

Colectiva con modelos constructivos distintos \_\_\_\_\_

Unifamiliar en trenes de vivienda del mismo modelo \_\_\_\_\_

\_\_\_\_\_

Unifamiliar de autoconstrucción (distintos modelos) \_\_\_\_\_

\_\_\_\_\_

### *Disposición de los edificios*

En manzana cerrada (sin separación entre bloques) \_\_\_\_\_

En manzana abierta (bloques aislados) \_\_\_\_\_

*Altura de los edificios*

1 o 2 plantas \_\_\_\_\_

3 o 4 plantas \_\_\_\_\_

5 o 6 plantas \_\_\_\_\_

6 y más plantas \_\_\_\_\_

*La planta baja de los edificios*

Está mayoritariamente ocupada por comercios \_\_\_\_\_

Está fundamentalmente ocupada por viviendas \_\_\_\_\_

Existen cocheras en muchos edificios \_\_\_\_\_

Apenas existen cocheras \_\_\_\_\_

Prácticamente se encuentran tapiadas, sin uso \_\_\_\_\_

*En la zona*

Hay suficientes comercios de proximidad o de primera necesidad (alimentación, papelería, perfumería, farmacia, etc.).

Si \_\_\_ No \_\_\_

Existen servicios administrativos. Si \_\_\_\_\_ No \_\_\_\_\_

Se ven otro tipo de comercios (calzado, ropa, regalo, electrodomésticos, muebles). Si \_\_\_ No \_\_\_

¿Has visto algún Banco o Caja de Ahorros? Si \_\_\_ No \_\_\_

¿Existen parques o zonas verdes? Si \_\_\_\_\_ No \_\_\_\_\_

¿Hay colegios cerca? Si \_\_\_\_\_ No \_\_\_\_\_

¿Tiene instalaciones deportivas? Si \_\_\_\_\_ No \_\_\_\_\_





3.- *A lo largo del recorrido por la ciudad has podido ver distintos tipos de viviendas. Aparentemente estas casas son muy parecidas, sin embargo existen importantes diferencias entre ellas. Piénsalo detenidamente y escribe las similitudes y diferencias que hay entre ellas.*



A spiral-bound notebook page with 20 horizontal lines. The page is white with a red border. The spiral binding is visible on the right side. The lines are evenly spaced and extend across most of the width of the page.

4.- Estos grupos de viviendas son de **promoción pública**.  
Te pedimos que:





- *Describe en pocas palabras qué se entiende por viviendas de promoción pública.* \_\_\_\_\_

---

---

- *Identifique con qué nombre se conoce a cada uno de los barrios donde se encuentran.* \_\_\_\_\_

---

---

- *Averigüe las fechas aproximadas de construcción de cada uno de los barrios a los que pertenecen estos edificios.*

---

---

- *Estas edificaciones corresponden al tipo de **manzana abierta**, ¿recuerdas el nombre de otra zona de la ciudad donde se encuentren edificaciones en **manzana cerrada**?* \_\_\_\_\_

---

---

---

---

---

5.- Estas dos fotografías corresponden a dos zonas distintas de la ciudad. Queremos que nos digas:

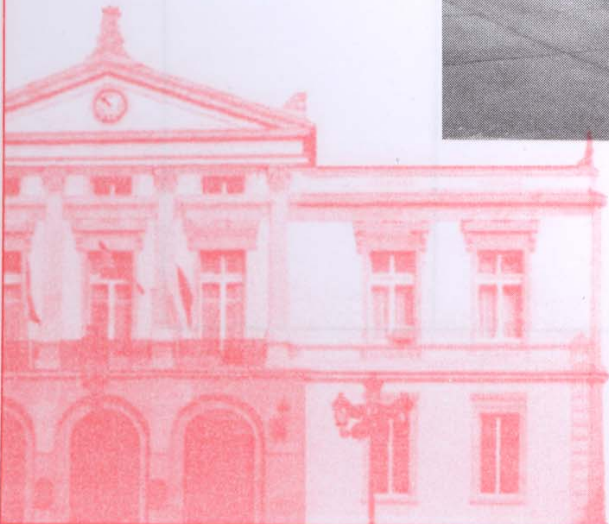
- Barrios en los que se localizan \_\_\_\_\_

\_\_\_\_\_

\_\_\_\_\_

- Tipo y año aproximado de construcción \_\_\_\_\_

\_\_\_\_\_



6. En este ejercicio te proponemos que escribas algunos datos, para ayudarte a recordar.

El barrio donde vivo se llama \_\_\_\_\_  
y tiene \_\_\_\_\_ habitantes.

Barrios o Sectores urbanos con más de 10.000 habitantes:

---

---

¿Cual es el barrio cuya población es la cuarta mayor de la ciudad?. ¿Cuántos habitantes tiene? \_\_\_\_\_

---

Anota los barrios con menos de 5.000 habitantes: \_\_\_\_\_

---

La ciudad de Palencia tiene \_\_\_\_\_ habitantes.

Es mayor o menor que:

	Mayor	Menor
Ávila		
Burgos		
León		
Salamanca		
Segovia		
Soria		
Valladolid		
Zamora		

7. La ciudad es un laberinto de aproximadamente 500 calles. Para orientarnos, cada calle tiene su nombre. Los nombres de las calles recuerdan personajes ilustres o citan lugares geográficos, de manera que podemos recorrer de Santiago de Chile, en América del sur, a Zamora, en Castilla y León; y de Cataluña a Canarias, en España. Pero también podemos pasar del poeta Jorge Manrique, que vive en el siglo XV, a un poeta contemporáneo como Miguel Hernández.

¿Podrías localizar estas calles en el plano?. ¿En que zonas o barrios se encuentran? \_\_\_\_\_

\_\_\_\_\_

La calle donde vives ¿se llama? \_\_\_\_\_

\_\_\_\_\_

¿Te recuerda algo?, ¿a qué hace mención? \_\_\_\_\_

\_\_\_\_\_

Y, ¿el colegio o el instituto en qué calle se encuentra? \_\_\_\_\_

\_\_\_\_\_

Además, ayudado de un plano grande, puedes escribir el nombre de calles que recuerden:

Personajes históricos \_\_\_\_\_

\_\_\_\_\_

Pueblos de la Provincia de Palencia \_\_\_\_\_

\_\_\_\_\_

\_\_\_\_\_



Provincias españolas \_\_\_\_\_

\_\_\_\_\_

Árboles \_\_\_\_\_

\_\_\_\_\_

Pintores \_\_\_\_\_

\_\_\_\_\_

Para la mejor organización del tráfico, la ciudad dispone de grandes vías o avenidas que recorren longitudinal (de norte a sur) o transversalmente (de este a oeste) permitiendo la conexión de los distintos sectores urbanos.

¿Puedes escribir el nombre de alguna de ellas?

Avenidas Longitudinales \_\_\_\_\_

\_\_\_\_\_

\_\_\_\_\_

\_\_\_\_\_

Avenidas Transversales \_\_\_\_\_

\_\_\_\_\_

\_\_\_\_\_

\_\_\_\_\_

VISITA Nº 7

**PALENCIA VERDE**  
**Visita al Monte "EL VIEJO"**

*Texto:*

*Enrique Delgado Huertos*



*P*alencia cuenta con una superficie de espacios verdes superior a los 15 millones de metros cuadrados (1.519,5 Ha.), superficie que le sitúa entre las primeras ciudades españolas en la proporción de zonas verdes por habitante (192 m<sup>2</sup>/ha).

*Esta superficie se distribuye de la siguiente forma:*

- Zonas ajardinadas en el casco urbano: 580.000 m<sup>2</sup> (58 Ha.).

- Parque natural "Isla del Carrión": 240.000 m<sup>2</sup> (24 Ha.).  
Inaugurado en 1999.

- Monte "El Viejo" 14.347.500 m<sup>2</sup> (1.437,5 Ha.).

*Ahora bien, por una parte el Monte ha pasado a considerarse como zona verde al servicio de la ciudad a partir de la década de los años 1970, cuando se realizan las obras de acondicionamiento para el ocio de los ciudadanos y desaparecen los usos tradicionales de pastoreo y aprovechamiento de leñas. Por otra parte, conviene tener en cuenta que el mayor esfuerzo en la creación de espacios verdes se ha realizado durante los últimos 20 años.*





## LOS PARQUES URBANOS

*Las ciudades heredadas de la Edad Media apenas poseían espacios verdes públicos, y los existentes, patios y huertas, pertenecían a los conventos emplazados en la ciudad: El Convento de San Francisco, las Claras, las Carmelitas y los Dominicos, entre otros, eran los que ocupaban mayor espacio.*

*Durante el siglo XIX las nuevas ideas de salubridad e higiene traen consigo las obras de alcantarillado, pavimentación de las calles y la creación de zonas ajardinadas. Así, el primero de los parques urbanos, el Salón de Isabel II, surge en 1830 tras el derribo del Convento del Carmen. La urbanización de este parque concluye definitivamente en 1860 y hacia finales del siglo XIX adquiere el tamaño que conocemos en la actualidad, 30.123 m<sup>2</sup>.*

*Los Jardinillos de la estación, con una superficie de 23.430 m<sup>2</sup>, se crean a finales del mismo siglo tras la fusión de las dos estaciones de ferrocarril que pasaban por la ciudad: la de León que se encontraba en la zona de la actual Estación de Autobuses, y la de Alar del Rey o de Santander que se ubicaba en las inmediaciones de la pasarela de Villalobón. Estos jardines se remodelaron completamente a finales de la década de 1970, respetando la construcción emblemática del Palomar, levantada a principios de 1900, e introduciendo el auditorio, el canal de agua y la pista de patines, entre otras obras.*

*El último de los parques históricos, la Huerta de Guadián, surge tras el abandono de la idea de instalar un depósito de gasógeno para sustituir el aceite por el gas en el alumbrado público. Destinado, en principio, a vivero municipal de especies ornamentales para repoblar los jardines del Salón, a principios del siglo XX se urbaniza como espacio ajardinado. Sin embargo, tras un prolongado abandono, será a comienzos*

de los años 1980 cuando se realiza una profunda reforma y se amplía hasta los 16.700 m<sup>2</sup> que dispone en la actualidad. La reconstrucción en este parque de la iglesia románica de Villanueva del Río y la implantación de un grupo de escultura funeraria, procedente del antiguo Cementerio, proporcionan un carácter especial a este umbrío parque.

A lo largo de los primeros 75 años de este siglo apenas se hizo ningún esfuerzo para dotar a la ciudad de nuevos espacios verdes, pese a que la Ley del Suelo obligaba a disponer de una superficie verde de 20 m<sup>2</sup> por habitante. Durante todos estos años la ciudad fue ampliando el espacio construido sin tener en cuenta las necesidades de espacios libres de esparcimiento y descanso para los vecinos.

Será a partir de 1979, con la constitución del Ayuntamiento democrático, cuando se lleva a cabo un esfuerzo notable de dotación a los barrios de áreas ajardinadas y de creación de otros jardines públicos en el seno de la ciudad. La magnitud de este esfuerzo viene dada por la diferencia entre los 119.000 m<sup>2</sup> de espacios verdes que existían hacia finales de los años 1970 y los 820.000 m<sup>2</sup> que existen en la actualidad.

Entre los nuevos jardines cabe señalar por su importancia urbanística: el Parque Isla del Carrión, que con una superficie de 240.000 m<sup>2</sup>, representa la mayor superficie verde del casco urbano. Este parque que incorpora definitivamente uno de los mejores entornos paisajísticos de la ciudad, fue inaugurado en 1998. El parque está dividido en dos sectores separados por la carretera de Villamuriel de Cerrato: El sector norte, destinado a zona



ajardinada; y el sector sur, con uso fundamentalmente deportivo.

Del mismo modo el Parque del Sotillo de los Canónigos, que con una superficie de 73.400 m<sup>2</sup>, ha recuperado para el disfrute ciudadano la abandonada isleta que dejan los brazos del río Carrión. Situado frente a este parque se crea el Parque de las Huertas del Obispo, con una superficie de 36.400 m<sup>2</sup> que discurre entre el Polideportivo Municipal y el Puente de las Cillas. Entre ambos parques se ha dado lugar a un cinturón verde que rodea ambas márgenes del río.

Asimismo es preciso mencionar la recuperación, en 1983, de los 29.000 m<sup>2</sup> del antiguo Cementerio de la Carcavilla como parque del barrio de San Antonio y la construcción en el barrio del Campo de la Juventud de la Plaza de la Constitución, recientemente reformada, con 10.700 m<sup>2</sup>.

Hoy día puede decirse que cada zona residencial dispone, al menos, de un área ajardinada. Además, el acondicionamiento de la ribera del Carrión y la creación del parque del beato marcelino Champagnat, que discurre paralelo a la margen izquierda del río entre el Puente de Hierro y el nuevo puente dedicado al Obispo Nicolás Castellanos, se ha consolidado el carácter verde de la ciudad, permitiendo el paseo de norte a sur a lo largo de casi cinco kilómetros.

En este breve recuento no puede olvidarse la recuperación de las orillas del Canal de Castilla, entre la dársena y las esclusas de Viñalta, como zona de ocio y paseo.

El panorama que ofrece la ciudad en cuanto a espacios verdes se refiere permite afirmar que se ha logrado uno de los objetivos ambientales de las ciudades del siglo XXI.

Desde el punto de vista florístico los parques urbanos constituyen pequeños jardines botánicos en los que reinan las especies ornamentales y exóticas. Ello quiere decir que se han adaptado a este medio ambiente especies no autóctonas cuyas exigencias ecológicas (temperatura, humedad, tipo de suelo, insolación, etc.) son, muy distintas de las que existen en el entorno urbano.

Las especies más representativas y más comunes de los parques y paseos de la ciudad son:

- **Entre las perennifolias:** el abeto, el cedro, el ciprés, la picea, el pino piñonero, la tuya, el tejo, el boj, el aligustre y el magnolio.

- **Entre las caducifolias:** el chopo, el plátano oriental, el castaño de indias, la acacia, el sauce, el arce, el olmo japonés, el tilo, el prunus o ciruelo, el serbal, la catalpa, el árbol del cielo y el abedul.

## **MONTE "EL VIEJO"**

Del monte no es exagerado afirmar que representa para la ciudad una valiosa joya ecológica.

Situado en un páramo que se levanta 130 metros por encima del fondo del valle, dista de la ciudad unos 6 Kms.

El monte fue vendido a la ciudad en el año 1191 por el Rey Alfonso VIII. Desde entonces, más de 800 años, esta finca municipal ha proporcionado a la ciudad tantos beneficios económicos en el pasado, cuando



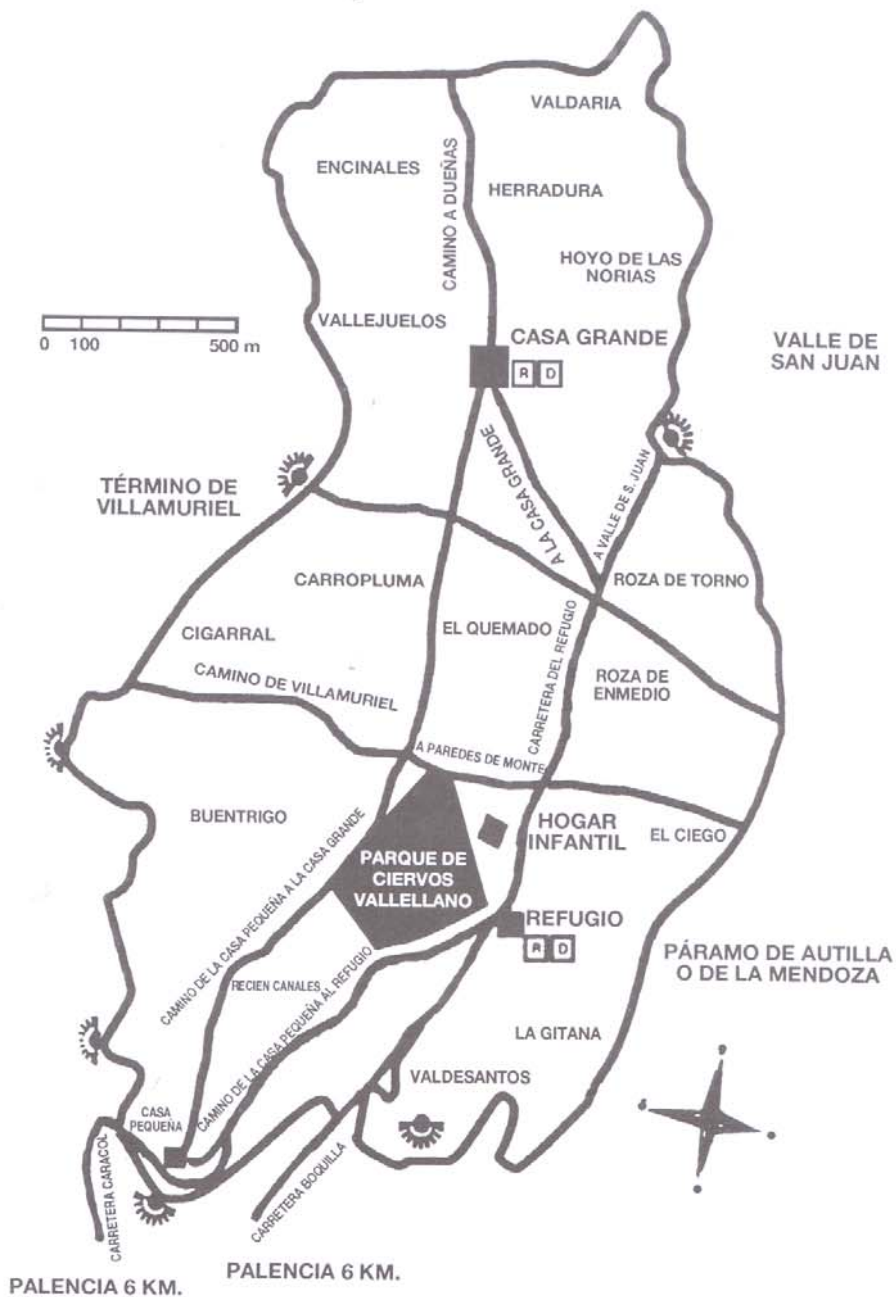
*se explotaba o se arrendaba para laboreo, pastos, cortas de leña, carboneo y caza, como en la actualidad, cuando a partir de 1966 en que se declara Monte de Utilidad Pública y se realizan obras que permiten su uso como espacio de recreo: pistas deportivas, circuitos de mantenimiento físico, piscina, merenderos al aire libre y restaurantes.*

*Por el hecho de tratarse de una propiedad municipal se salvó de ser vendido a mediados del pasado siglo (la desamortización de bienes eclesiásticos y civiles), lo que hubiera supuesto correr la misma suerte que los montes colindantes: ser roturado para su cultivo. No obstante, la superficie del monte se fue reduciendo tras la venta del valle de San Juan, para iniciar las obras del edificio del Ayuntamiento, y el llamado Nuevo Plantío, donde se encontraba el vivero municipal para la repoblación del propio monte.*

*Desde el punto de vista ecológico el monte pertenece al denominado bosque mediterráneo, caracterizado por su adaptación a tipos de tiempo estacionales muy contrastados: frío extremado en invierno y aridez y elevadas temperaturas en el verano. Este clima ha obligado a las especies que lo pueblan a endurecer sus hojas (esclerofilía) y a protegerse adoptando un aspecto coriáceo (de cuero) por el haz y algodonoso por el envés, con el fin de retener la escasa humedad ambiental existente durante los períodos secos.*

*La formación forestal del Monte "Viejo" es del tipo de monte bajo, es decir, un monte en el que predominan los arbustos sobre los árboles (el 82% de la vegetación está constituida por Arbustos) y es un monte hueco o clareado porque los espacios ocupados por el conjunto de la vegetación representan únicamente el 42% del total de la superficie.*

# PLANO DEL MONTE EL VIEJO DE PALENCIA



- VISTA PANORÁMICA
- RESTAURANTE
- INSTALACIONES DEPORTIVAS
- ESCALA GRÁFICA
- ORIENTACIÓN



De los aproximadamente 70.000 árboles existentes en el monte, unos 56.000 son **encinas**, mientras que los 14.000 restantes son **quejigos o robles agalleros**. Es decir, se trata de un bosque mixto con predominio de la encina.

Ambas especies pertenecen a la misma **familia (fagáceas)**, al mismo **género (quercus)** y producen iguales **frutos (bellotas)**, y se diferencian entre si por los siguientes elementos:

- La encina es perenne y el quejigo caducifolio.
- La encina tiene las hojas más pequeñas.
- Los bordes o fijos de la hoja en la encina son lisos o levemente espinosos y en el quejigo son lobulados o dentados.
- Las hojas de la encina presentan, a veces, pequeños abultamientos o **agallas**, mientras que las agallas del quejigo son grandes, como nueces, redondeadas y de color madera.

Asociadas a estas especies arbóreas, como consecuencia precisamente del clareado a que ha sido sometido históricamente el Monte, aparecen otras llamadas **subseriales o regresivas** con una clara referencia por los espacios abiertos y soleados (**especies heliófilas**). Entre estas especies hay que diferenciar dos grupos: las pertenecientes al estrato arbustivo (arbustos) y las pertenecientes al **estrato herbáceo** (matas y hierbas).

En el estrato arbustivo hay que destacar las siguientes especies:

- La **jara**, arbusto perenne con hojas pegajosas que aparecen en las áreas más cerradas del monte.
- La **madreselva**, arbusto trepador de hoja caduca que prefiere los lugares sombríos. No es difícil encontrarla enredada en arbustos de encina y quejigo.

- Los arbustos espinosos pertenecientes a la familia de las rosáceas.

- El **majuelo o espino blanco**.

- El **espino de tintes**.

- El **endrino** característico por sus frutos azulados: las endrinas o pacharanes.

- El **rosal silvestre**, conocido por sus frutos rojos: escaramujos o tapaculos.

- Los arbustos de la familia de las leguminosas, cuyos frutos, como legumbres, aparecen en vainas.

- La **retama olorosa**, cuyas flores amarillas esparcen un agradable olor a comienzos del verano, se localiza en las laderas del monte.

- La **aulaga o aliaga**, arbusto espinoso con flores de color amarillo intenso.

Entre las especies pertenecientes al estrato herbáceo sólo citaremos las más importantes:

- El **espliego**, mata perenne, olorosa y con pequeñas flores violetas.

- El **tomillo**, mata perenne, rastrera característica por su agradable y penetrante olor..

- La **manzanilla**, planta herbácea utilizada en infusiones.





- El **asfodelo blanco** o **gamón** planta anual con raíz carnosa o tubérculo, flores blancas y frutos esféricos que florece en prados abiertos entre mayo y junio.

- La **hierba de San Juan** o **hipericón**, que, con flores amarillas pálidas, aparece desde junio a finales del verano en las cunetas.

- La **hierba de Santiago**, como la anterior localizada en las cunetas, con flores de color amarillo intenso.

- La **lechetrezna**, mata de color verde claro que se caracteriza, al partir el tallo, por un látex blanco irritante que se asemeja a la leche.

Junto a la flora autóctona aparecen las especies de población (**especies antrópicas o introducidas por los hombres**), como el ciprés y los pinos (piñonero y alepo) que ocupan parte de las laderas.

Como es lógico, la intensa actividad humana que se ha desarrollado en el pasado y el creciente uso para ocio de este espacio no es compatible con la existencia de una fauna muy amplia. pese a todo, en el monte podemos encontrar:

- **Entre los reptiles:** la lagartija colilarga, el lagarto ocelado, la víbora hocicuda y algunas culebras.

- **Entre los mamíferos:** el zorro, el jabalí, el conejo de campo, el ratón de campo, la musaraña y el murciélago (mamífero volador). Los ciervos de la reserva cinegética han sido introducidos con el fin de repoblar cotos y reservas de caza situados en otros lugares.

- La fauna más rica y diversa son las aves: especies como el chochín, el mirlo común, el pinzón, el carbonero y el herrerillo pueden ser vistos durante el invierno junto a otras aves como el jilguero, el gorrión, el petirrojo y el verderón. Durante la

primavera se incorporan además especies migratorias como el cuco, las golondrinas, los vencejos, las currucas y las abubillas, quienes junto a la perdiz roja, la codorniz y la paloma torcaz constituyen el grueso de la avifauna.

Aunque la presencia de rapaces es muy limitada, puede observarse esporádicamente, entre las diurnas, el milano real, el milano negro, el cernícalo y el alcotán. Mientras que entre las nocturnas aparecen el buho chico, el mochuelo y la lechuza.

Este rico ecosistema natural, preservado durante tantos siglos, se encuentra en la actualidad amenazado por el creciente uso que la población realiza del mismo. A la presencia masiva de personas y vehículos que, de por sí, constituyen un problema para la conservación de los suelos y las especies herbáceas, se añaden aquellas prácticas abusivas que destruyen o deterioran directamente el ecosistema bosque: el motocross y el uso masivo de las bicicletas de montaña, el abandono de residuos (orgánicos, plásticos, vidrios y botes), las cortas indiscriminadas de leña y el fuego.

Conservar este medio, con sus características naturales, se convierte en uno de los objetivos más importantes que los ciudadanos debemos afrontar cara al futuro.



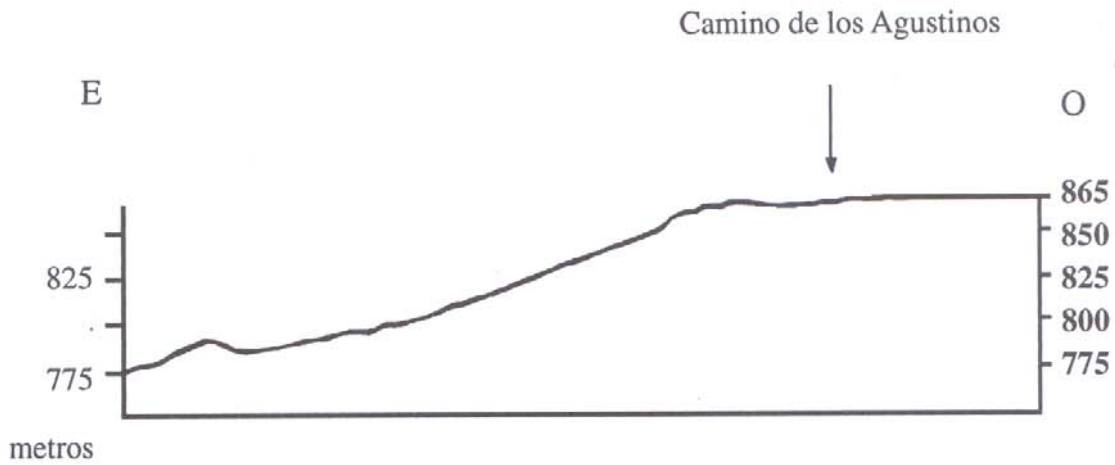
## ACTIVIDADES

1.- *Los suelos forestales son fundamentales para el sostenimiento de la vegetación. Para que se forme un suelo rico en elementos alimentarios pasan centenares de años, por lo que su destrucción constituye un daño casi irreparable.*

*Te proponemos que junto a tus compañeros/as examines detenidamente y anotes en esta página los elementos que se encuentran en la capa superficial (**seroja**) y, ayudados de una pequeña pala jardinera, de la capa situada inmediatamente debajo (**horizonte húmico**).*

2.- *La uniformidad paisajística del Monte es aparente. En cualquiera de los pequeños valles que bordean el Monte podemos observar las distintas formas de aprovechamiento que ha tenido este espacio forestal.*

*Sobre el perfil que tienes en esta página dibuja, utilizando símbolos, los aprovechamientos biológicos y agrícolas que se observan.*



3.- En esta página queremos que dibujes el perfil de algunas de las hojas de las especies representativas del monte. Para que te resulte fácil coge, preferiblemente del suelo, una hoja de encina, una de quejigo y otra de jara y recorre cuidadosamente con el lápiz el borde de cada una.

4.- Aunque la vida animal sea menos notoria en las fechas que realizamos la visita al monte, ya que cuando se encuentra en plena actividad es durante la estación de verano, sin embargo algunos rastros podremos encontrar:

En silencio, sin hacer ruido, recorre a pie o a gatas con dos o tres compañeros/as un pequeño espacio (unos tres o cuatro metros cuadrados), y observad con atención si aparece algún insecto o encontráis restos o huellas de animales (pelos, plumas, pisadas, excrementos, restos de alimentos comidos, etc.).

Anota en esta ficha lo observado.

<i>Animal o rastro</i>	<i>Aspecto o forma</i>	<i>Observaciones (1)</i>

(1) Puedes anotar detalles como: qué hace; dónde lo has encontrado; a qué animal puede pertenecer el rastro encontrado, etc.



# MAPA PARCIAL DEL MONTE: AREA DE CASA PEQUEÑA-CIGARRAL Y REFUGIO



5.- Una vez concluido el paseo trata de recordar por donde has pasado y dibuja con una línea, en el mapa de la página anterior; el recorrido que hemos realizado.





VISITA Nº 8

**VICTORIO MACHO,  
ESCULTOR**

Visita al Centro de interpretación de Victorio Macho

*Texto:*

*M<sup>a</sup> Teresa Alario Trigueros*

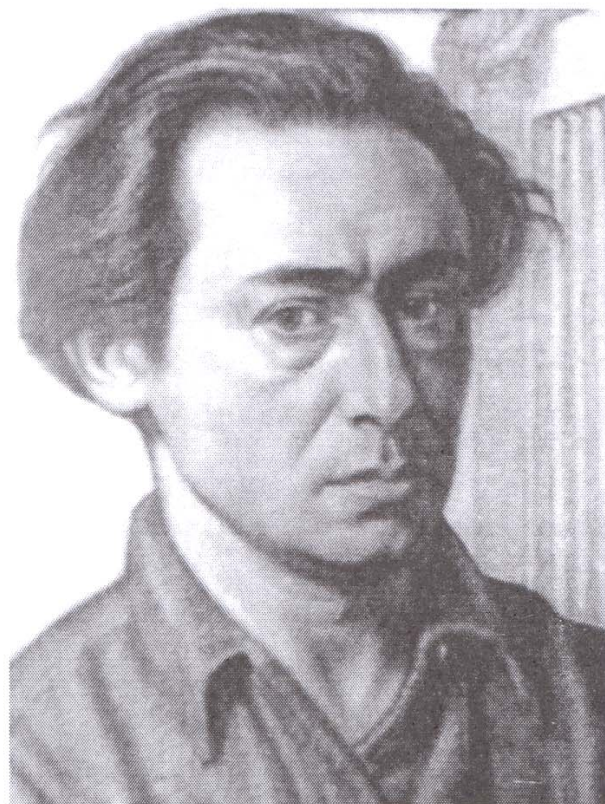


*A fines del año 1887 nació Victorio Macho en la calle Colón de Palencia, siendo su padre ebanista de profesión. Victorio mostró desde niño un gran gusto y facilidad para la escultura, según cuenta el mismo en sus Memorias, por lo que decide ser escultor:*

*“Tendría yo ocho años cuando mi padre me llevó a la famosa feria de Valladolid. Llegamos por la mañana y nuestra primera visita fue al antiguo museo donde entonces se conservaban las maravillosas imágenes talladas por el genial Alonso Berruguete, las del francés castellanizado Juan de Juni, del admirado maestro Gregorio Fernández (...). y fue tal la emoción que recibí al mirar de cerca y admirar aquellas esculturas que tuve la súbita revelación de mi futuro, y tal deseo manifesté a mi padre de volver a contemplarlas de nuevo que regaló a un pariente la entrada de la corrida de toros y se sintió feliz de acompañarme (...).”*

*Teniendo una idea tan clara, no es extraño que cuando fue un poco mayorcito sus padres le enviaran a estudiar a la*

*Escuela de Artes y Oficios de Santander, donde se había trasladado su familia, y después a la Escuela de Bellas Artes de Madrid.*



*Victorio era entonces un muchacho rebelde al que no le gustaban las clases de algunos de sus profesores, un muchacho que llevaba el pelo largo y vestía de manera estrafalaria ¡imagínate lo que eso suponía a comienzos del siglo!. Pero la rebeldía de Victorio se manifestó también en su arte, ya que buscó nuevas formas de hacer escultura, siguiendo los estilos nuevos que se desarrollaban en aquel momento en Europa: el **Modernismo**, el **Expresionismo** o el **Cubismo**.*

*Ya de estudiante Victorio dio muestras de ser un artista genial realizando obras como su **Auto-retrato a los 17 años de edad**. En*



1920 realizó una escultura para la tumba de su **hermano Marcelo** que se considera una de sus mejores obras. En ella refleja la soledad que deja en Victorio la muerte de su hermano Marcelo, muerto siendo muy joven. Años más tarde retrató también a su **Madre**, ya anciana. La cabeza en bronce de esta escultura puedes verla en este Centro de Interpretación que el Ayuntamiento palentino ha creado para dar a conocer la obra de este escultor. En las décadas de 1920 y 1930 Victorio realizó una serie de retratos de destacados personajes de la intelectualidad como Ramón y Cajal, Pío Baroja, Unamuno, Valle-Inclán, etc., gran parte de ellos miembros de la **Generación del 98**, con quienes Macho compartía la idea de la necesidad de Regeneración de España.



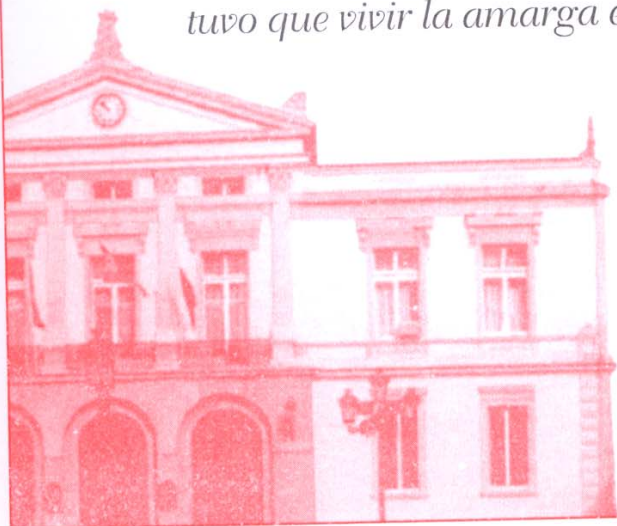
Cuando llegó a ser un artista reconocido y valorado en el año 1927 el obispado de Palencia le encargó realizar un

gran monumento al Corazón de Jesús sobre el cerro del Otero. Así realizó el **Cristo del Otero**, uno de los monumentos con los que en la actualidad se identifica a Palencia y que con sus 21 metros es esta una de las esculturas de Cristo más altas entre las que se han hecho en todo el mundo.



La escultura fue inaugurada en 1930 y, seis años más tarde, tras la Segunda República, se produjo el levantamiento militar que desembocó en la Guerra Civil española. Victorio Macho, como otras muchas personas que se mantuvieron fieles al gobierno de la República, elegido democráticamente, tuvo que vivir la amarga experiencia del exilio.

Como consecuencia de su exilio entre los años 1939 y 1952 el escultor, tras una breve estancia en Francia, residió en varios paí-



ses de Latinoamérica en los que realizó también importantes monumentos. Pero Victorio Macho no deseaba vivir lejos de sus tierras para siempre por lo que regresó a España en el año 1952, escogiendo la ciudad de Toledo como residencia.

Unos años después, en 1963, el Ayuntamiento de Palencia le encargó la realización de un monumento para colocarlo en el centro de la Plaza Mayor de la ciudad. Es este el **monumento al escultor Alonso Berruguete** que puedes ver en esta visita. Además de la obra final podrás ver también algunos de los bocetos de los **relieves** que previamente realizó para esta obra en la capilla del Cristo donde fue enterrado el escultor. Si miras con detenimiento esta obra descubrirás muchos "personajes de piedra". Este monumento se realizó para recordar a un escultor muy importante nacido también en la provincia de Palencia cuando se cumplían, nada más y nada menos, 400 años de su muerte.



*A finales del año 1996 la viuda del escultor, Zoila Barrós Conti, donó al ayuntamiento palentino una interesante colección de bocetos en éscayola y arcilla, así como varios bronce, pinturas y dibujos que aquí se exponen. Posteriormente, el Ayuntamiento palentino ha ido adquiriendo algunas piezas de este escultor, a la vez que se han colocado en varios espacios urbanos reproducciones de alguna de sus obras.*

*Algunas de estas esculturas y bocetos preparatorios y otras de las muchas que Victorio Macho realizó hasta que murió a los 79 años, puedes verlas en este Centro de Interpretación que se sitúa bajo los pies de la gran escultura del Cristo del Otero, al lado de la capilla donde quiso descansar para siempre el escultor.*

## **ALGUNOS CONCEPTOS ÚTILES**

***Alegoría:*** Representación de ideas abstractas por medio de figuras o atributos.

***Boceto:*** Fase previa de realización y diseño de una obra artística.

***Cubismo:*** Estilo artístico desarrollado a comienzos del siglo XX que representa la estructura de los cuerpos utilizando formas geométricas: triángulo, cuadrado, líneas rectas, etc.

***Expresionismo:*** Movimiento artístico de comienzos del siglo XX que busca fundamentalmente la expresión de los sentimientos y vivencias interiores del artista.



**Modernismo:** Estilo que surgió a finales del siglo XIX en el que se usa la línea y las masas curvas, así como la espiral.

**Relieve:** Escultura no exenta, que sobresale más o menos de la superficie que forma el fondo de la imagen.



## ACTIVIDADES

1.- *Análisis del monumento a Alonso Berruguete situado en la Plaza Mayor.*

- *Escribe los **Materiales** que utiliza Victorio Macho en esta obra.*

- *¿Hay diferentes **texturas**? ¿Cuales y cómo están distribuidas?*

- *¿Por qué crees que el escultor utiliza distintos **colores** para realizar las figuras?*

- *¿Reconoces alguno de los **personajes** que rodean al escultor? .....*

*Escribe sus nombres*



• ¿Cual de ellos es el **personaje principal** y cuales los secundarios?

• ¿Qué relación ves entre ellos?

• ¿Que sensación te sugiere la actitud de la figura de Alonso Berrugete?

Triste       Alegre

Pensativo       Enfadado

• ¿Cual crees que es la causa?

2.- Observa este proyecto del Cristo del Otero que Victorio Macho presentó en el año 1927 y compáralo con la obra que finalmente realizó, señalando las diferencias.



---

---

---

---

---

Una vez dentro del Centro de Interpretación investiga las razones de los cambios que has visto y haz aquí un resumen:

---

---

---

---

---



3.- La escultura denominada *Eva de América* lleva también el título de la Democracia porque es una "alegoría" de esta idea. Explica las razones por las que tu crees que representó así esta idea y realidad política.



---

---

---

---

---

---

---

---

---

---

4.- Busca en la información que hay en los paneles del Centro de Interpretación en cuantos países residió Victorio Macho en la etapa de su exilio de España y cuáles fueron estos.

---

---

---

---

---

---

---

¿Conoces otros intelectuales y artistas que sufrieron una situación parecida?. Nombra los que recuerdes

---

---

---

---

---

---

---



<i>La ciudad de Palencia sede de la 1ª universidad de España</i> _____	3
<i>Introducción</i> _____	7
<i>Visita 1.- Un paseo por la historia. El museo Arqueológico de Palencia</i> _____	9
<i>Visita 2.- Palencia monumental</i> _____	23
<i>Visita 3.- La Catedral</i> _____	37
<i>Visita 4.- La Calle Mayor</i> _____	49
<i>Visita 5.- Del pasado al presente. El Museo Diocesano de Palencia</i> _____	65
<i>Visita 6.- Conocer la ciudad</i> _____	79
<i>Visita 7.- Palencia verde</i> _____	111
<i>Visita 8.- Victorio Macho, escultor</i> _____	131
<i>Índice</i> _____	145

