



**RETABLOS-TABERNÁCULO
DE LA BAJA EDAD MEDIA EN LA
CORONA DE CASTILLA**

PROYECTO DE INVESTIGACIÓN HAR2017-82949-P (MINECO/AEI/FEDER, UE)



MINISTERIO
DE ECONOMÍA, INDUSTRIA
Y COMPETITIVIDAD



AGENCIA
ESPAÑOLA DE
INVESTIGACIÓN



UNIÓN EUROPEA

Fondo Europeo de
Desarrollo Regional (FEDER)

Una manera de hacer Europa

RETABLO DE PANGUA



ANÁLISIS GRÁFICO:

Francisco M. Morillo Rodríguez,
Laboratorio de Fotogrametría Arquitectónica,
Universidad de Valladolid.

SUPERVISIÓN DEL ANÁLISIS GRÁFICO Y CATALOGACIÓN:

Fernando Gutiérrez Baños,
Departamento de Historia del Arte,
Universidad de Valladolid.

CÓMO CITAR:

Morillo Rodríguez, Francisco M. y Gutiérrez Baños,
Fernando: *Retablo de Pangua (retablos-tabernáculo de*
la Baja Edad Media en la Corona de Castilla, 21/38).
Valladolid, Universidad de Valladolid, 2021.

Handle: <http://uvadoc.uva.es/handle/10324/46109>

RETABLO DE PANGUA

Cronología: segundo tercio del siglo XIV

Dedicación: desconocida

Procedencia: Pangua (Burgos), iglesia de San Cornelio y San Cipriano

Localización actual: paradero desconocido (último paradero conocido: *in situ*, ca. 1960)

Elementos conservados o conocidos: - panel exterior derecho (incompleto), sin medidas

Decoración del anverso: posiblemente pintura; sin información

Decoración del reverso: pintura; apóstoles
- panel exterior derecho: *San Pedro*



Imagen de San Miguel y panel de retablo-tabernáculo reaprovechado para sellar su reverso.
Fotos: ATHA-DAF-GUE-5495 y 5496 (autor: Gerardo López de Guereñu Galarraga)

- Bibliografía:** López de Guereñu [Galarraga], Gerardo (1962): *Álava. Solar de arte y de fe*. Vitoria, Caja de Ahorros y Monte de Piedad de la Ciudad de Vitoria, p. 200.
- Sáenz Pascual, Raquel (2005): “Nuevos datos de pintura medieval y renacentista a través del fondo fotográfico de G. López de Guereñu (ATHA)”, *Liño*, 11, pp. 64-65.
- Sáenz Pascual, Raquel (2007): “Los retablos pictóricos góticos y renacentistas en la actual diócesis de Vitoria: pasado, presente y futuro”, en María Dolores Ruiz de la Canal / Mercedes García Pazos (eds.): *La conservación de retablos: catalogación, restauración y difusión*, actas de los VIII Encuentros de Primavera en El Puerto (El Puerto de Santa María, 2006). El Puerto de Santa María, Ayuntamiento de El Puerto de Santa María, pp. 357.
- Tabar Anitua, Fernando (coord.) (2011): *Los valles occidentales entre el Zadorra, el Ayuda y el Inglares. La villa de La Puebla de Arganzón (Catálogo monumental. Diócesis de Vitoria, t. 10)*. Vitoria, Fundación Caja Vital Kutxa, p. 448.
- Sáenz Pascual, Raquel (2012): “Nuevas aportaciones al estudio de la pintura gótica en el norte de España: los retablos colaterales de Arana (Condado de Treviño)”, *Boletín del Museo e Instituto Camón Aznar de Ibercaja*, 109, pp. 256-257.
- Gutiérrez Baños, Fernando (2018): “Pasear entre ruinas: retablos-tabernáculo castellanos de la Baja Edad Media”, *BSAA arte*, 84, p. 79 (núm. 18).
- Gutiérrez Baños, Fernando (2020): “Minor or Major? Castilian Tabernacle-altarpieces and the Monumental Arts”, *Medievalia*, 23/1 (Fernando Gutiérrez Baños et alii [eds.]: *The Saint Enshrined: European Tabernacle-altarpieces, c. 1150-1400*), p. 254 (núm. 21).
- Kroesen, Justin / Tångeberg, Peter (2021): *Helgonskåp: Medieval Tabernacle Shrines in Sweden and Europe*. Petersberg, Michael Imhof Verlag, p. 101, n. 76.

COMENTARIOS: Conocemos este retablo gracias a la intensa actividad excursionista de Gerardo López de Guereñu Galarraga, que en su libro *Álava. Solar de arte y de fe* reseñó en la iglesia parroquial de San Cornelio y San Cipriano de la localidad burgalesa de Pangua, en el condado de Treviño, “una tabla del siglo XIII, muy buena [...] que representa a San Pedro” (1962, p. 200). Sin embargo, el hecho de que no publicase fotografías de esta tabla hizo que la noticia pasase inadvertida hasta que en 2005 Raquel Sáenz Pascual, escudriñando el archivo fotográfico del erudito vitoriano, custodiado en el Archivo del Territorio Histórico de Álava, dio con algunas imágenes (núms. 5496-5497) que le permitieron dar a conocer la tabla y estudiarla desde el punto de vista estilístico. Para entonces hacía mucho tiempo que tanto la tabla como la imagen a la que se encontraba asociada habían desaparecido sin dejar rastro de la parroquia de Pangua. En efecto, la tabla había sido reaprovechada para sellar el dorso de una imagen de San Miguel del siglo XIV. Para ello había sido mutilada tanto por su parte superior, donde hubo de adaptarse a la forma de la nuca y de los hombros del santo, como, a buen seguro, por su parte inferior (ninguna de las dos fotografías de Gerardo López de Guereñu, que se complementan entre sí, permiten ver su extremo inferior), a pesar de lo cual su integridad iconográfica había sido preservada.

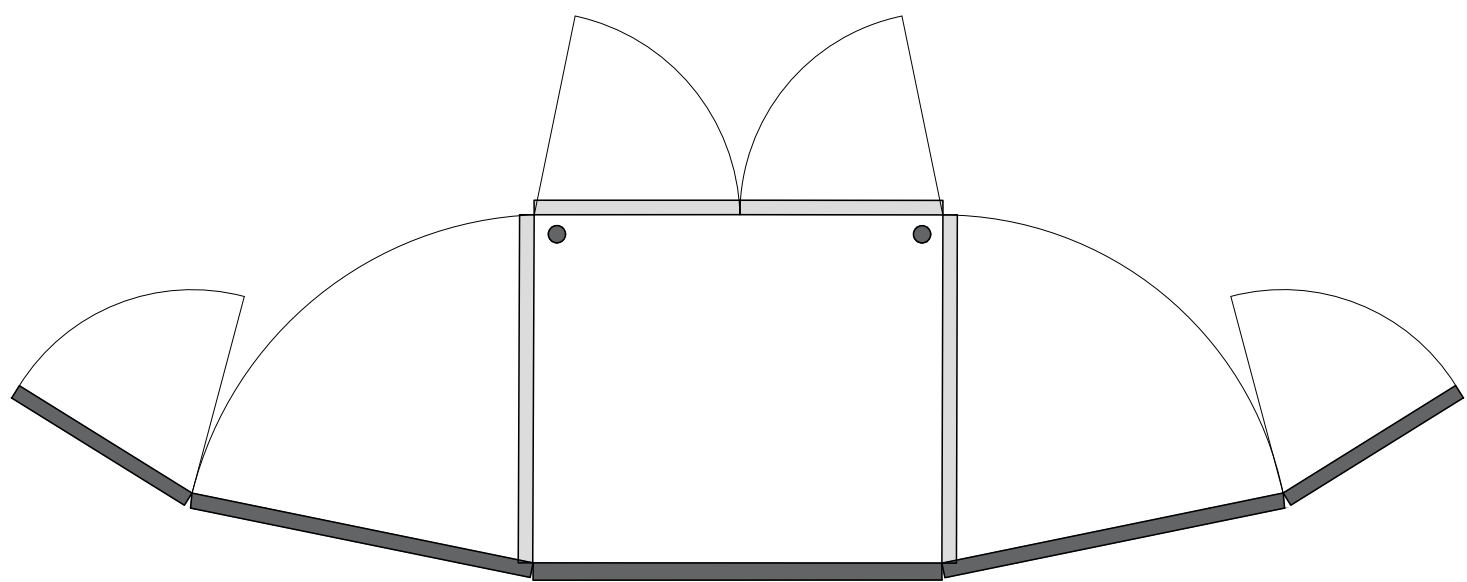
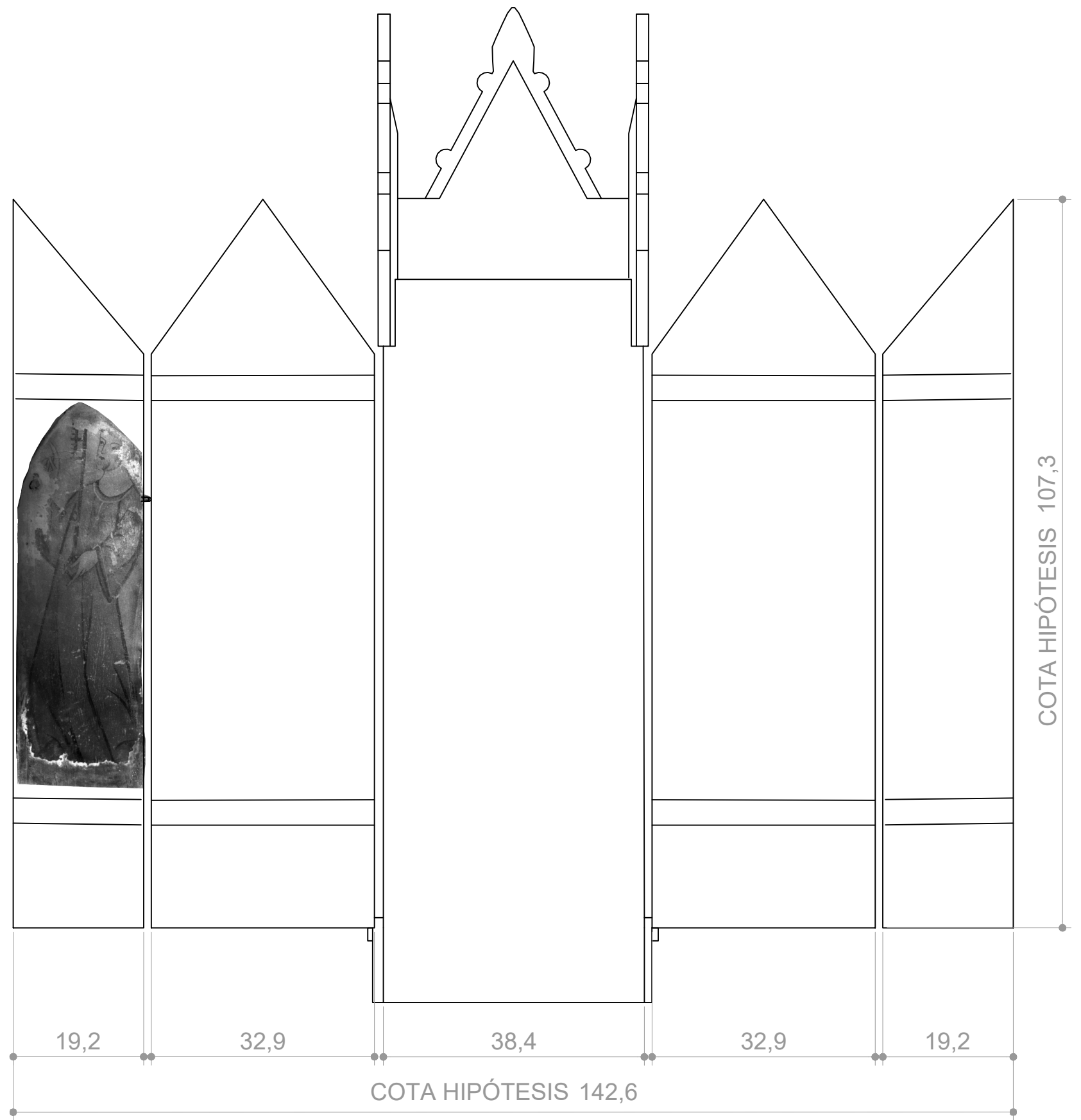
Nos enfrentamos, por tanto, al estudio de un panel en paradero desconocido para cuyo análisis contamos, únicamente, con un par de fotografías. Pese a la precariedad de las evidencias disponibles, podemos afirmar, sin la más mínima duda, que este panel fue el panel exterior derecho de un retablo-tabernáculo que, en el momento de ser fotografiado, se encontraba a la vista por su reverso. Su formato y su estructura son los propios de un panel exterior derecho: en efecto, sus costados, conservados en parte, nos ponen ante un panel estrecho y alargado conformado por un único tablón de disposición vertical que, en su costado derecho, según lo estamos viendo por su reverso, a la altura del hombro izquierdo de San Pedro, conservaba aún una de las argollas de articulación con el contiguo panel interior derecho. Su desarrollo iconográfico es, asimismo, el propio del reverso de un panel exterior derecho, con San Pedro mirando hacia el lado izquierdo, donde su mirada se encontraría con la del San Pablo que existiría, sin duda, en el reverso del panel exterior izquierdo. Podríamos tener la tentación de asociar este panel al retablo Haupt I, al que le falta, únicamente, el panel exterior derecho, en cuyo reverso tiene que encontrarse, necesariamente, la efigie de San Pedro, pero, pese a que existe un cierto parentesco estilístico entre el San Pablo del retablo Haupt I y el San Pedro del retablo de Pangua, ni son obra del mismo autor ni sus proporciones lo consienten. En nuestra propuesta de reconstrucción del retablo de Pangua, las dimensiones son puramente especulativas, basadas en la presunción de que la imagen de San Miguel a la que se encontraba asociado el único panel documentado era una imagen de pequeño porte, de dimensiones análogas, por ejemplo, a las de la imagen de San Miguel del retablo de Gáceta.

No tenemos ninguna información sobre el anverso del único panel documentado del retablo de Pangua. Pensamos que estaría pintado (lo que habría hecho posible su reaprovechamiento para sellar el dorso de una imagen), pero no podemos ni siquiera conjeturar cuál pudo ser su programa iconográfico. El hecho de que se encontrase asociado a una imagen de San Miguel que podría ser contemporánea del panel, no implica, necesariamente, que esta fuese su imagen titular: es, simplemente, una posibilidad. Su reverso presenta la ya señalada representación de *San Pedro*, con la caracterización que le es propia y sosteniendo una enorme llave con su mano izquierda mientras alza su mano derecha con un gesto declamatorio. La pérdida de la película pictórica en la parte inferior del panel nos impide saber si, como es lo más probable, estaba descalzo.

Estilísticamente, el *San Pedro* de Pangua pertenece al periodo de plenitud del estilo gótico lineal, dominante durante buena parte del siglo XIV (ca. 1310-20-ca. 1360-80). Se aprecian en él el tratamiento cursivo y elegante de la línea, que, de esta manera, se libera del cierto agarrotamiento del periodo precedente (representado, por ejemplo, por el retablo de Arana I), lo cual dota a la figura de San Pedro de ese dinamismo amanerado que tanto distingue al periodo de plenitud del estilo gótico lineal, apreciable tanto en la disposición general de la figura, incurvada a la altura de sus rodillas (como Cristo y los apóstoles en la escena de la *Vocación de los primeros apóstoles* o como la Salomé juglaresa del *Banquete de Herodes* del retablo Haupt I, de ca. 1330-40), como en el tratamiento de los pliegues de su indumentaria, aunque este es mucho más sumario que el del retablo Haupt I. Teniendo en cuenta estos referentes, proponemos para el retablo de Pangua una cronología del segundo tercio del siglo XIV, sin más posibilidad de precisión.

RETABLO DE PANGUA

ANÁLISIS GRÁFICO Y RECREACIÓN

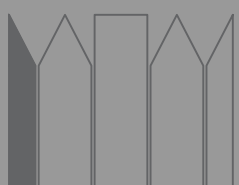


0 10 20 30 40 50

100

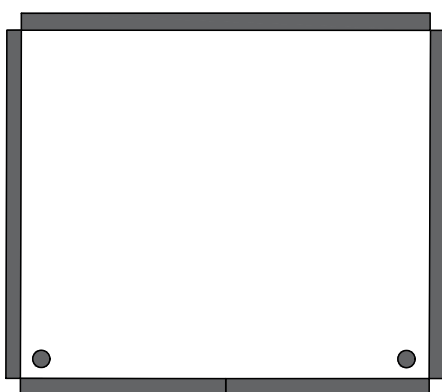
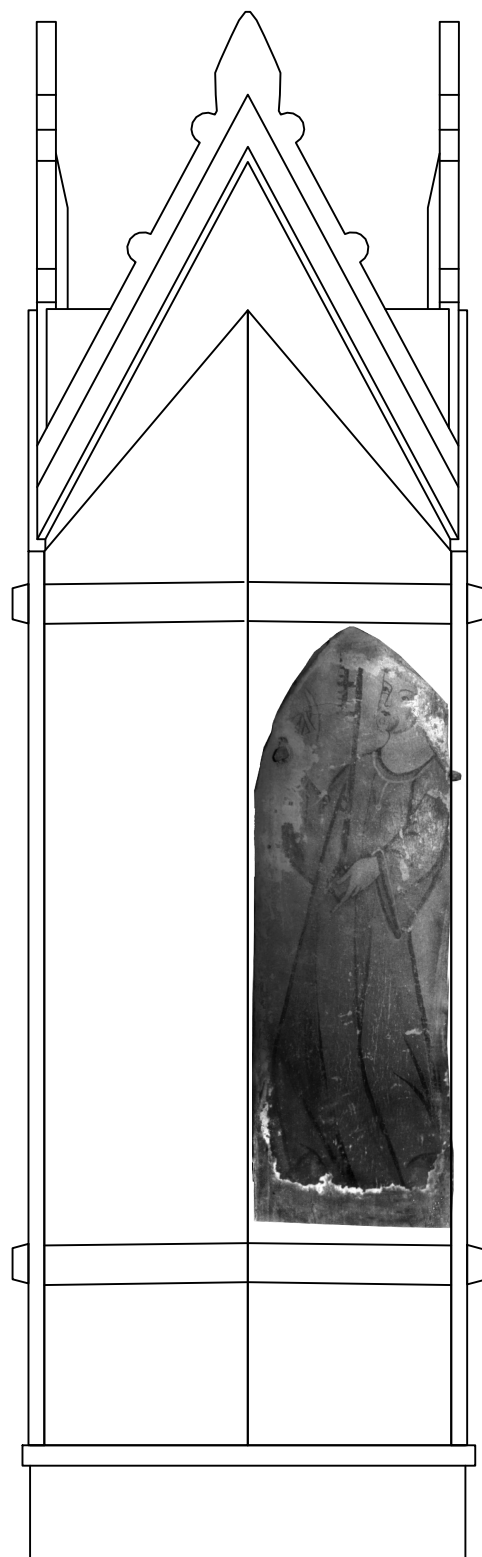
COTAS EN CENTÍMETROS

RETABLO DE PANGUA



REVERSO





0 10 20 30 40 50

100

COTAS EN CENTÍMETROS

RETABLO DE PANGUA



REVERSO (CERRADO)



RETABLOS-TABERNÁCULO
DE LA BAJA EDAD MEDIA EN LA
CORONA DE CASTILLA



Virtualización del retablo cerrado



Virtualización del retablo cerrado



Virtualización del retablo abierto



Virtualización del retablo abierto