

LOS PAISAJES DE LAS ÁREAS SUBURBANAS DE LAS CIUDADES ESPAÑOLAS

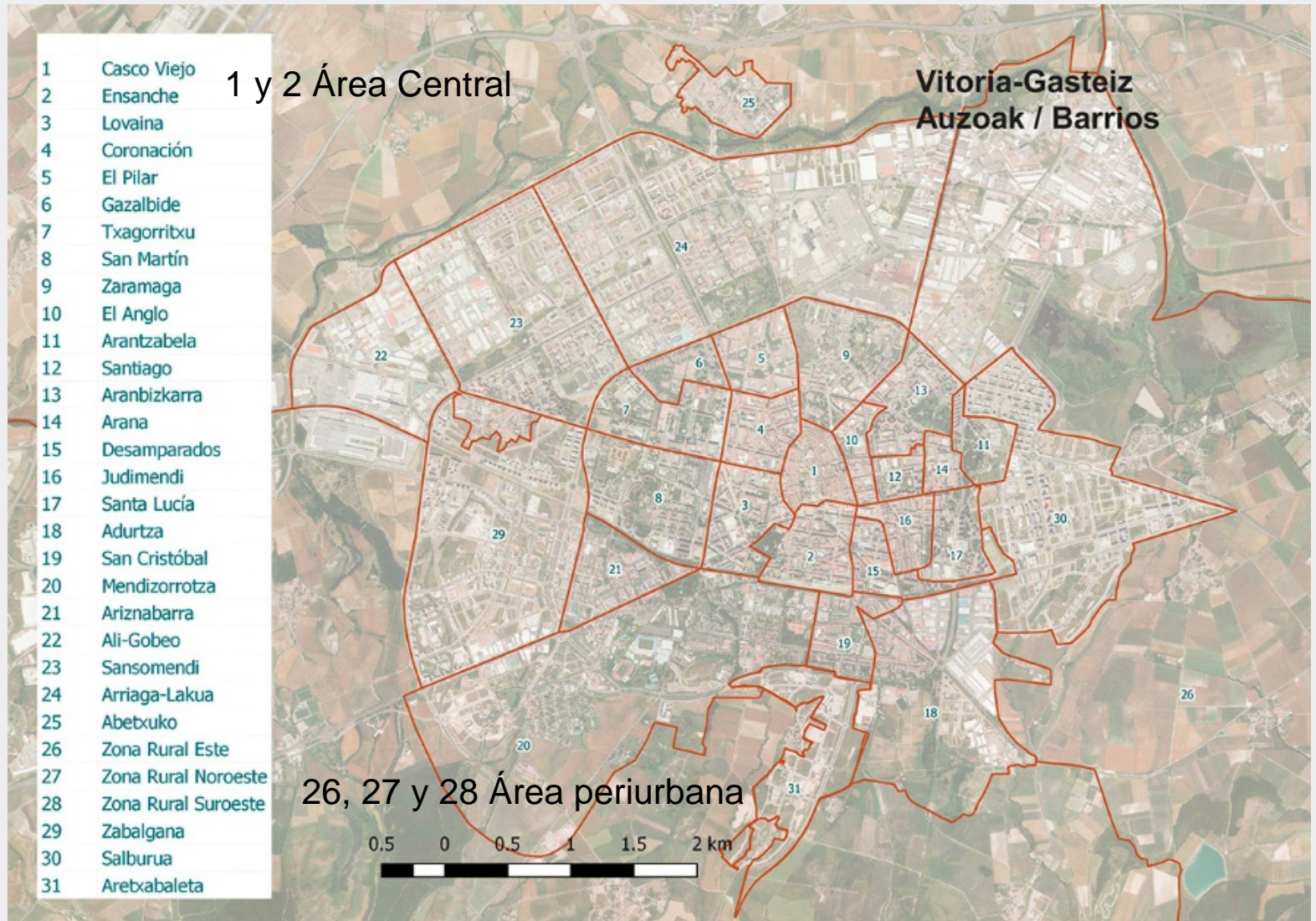
Enrique Delgado Huertos

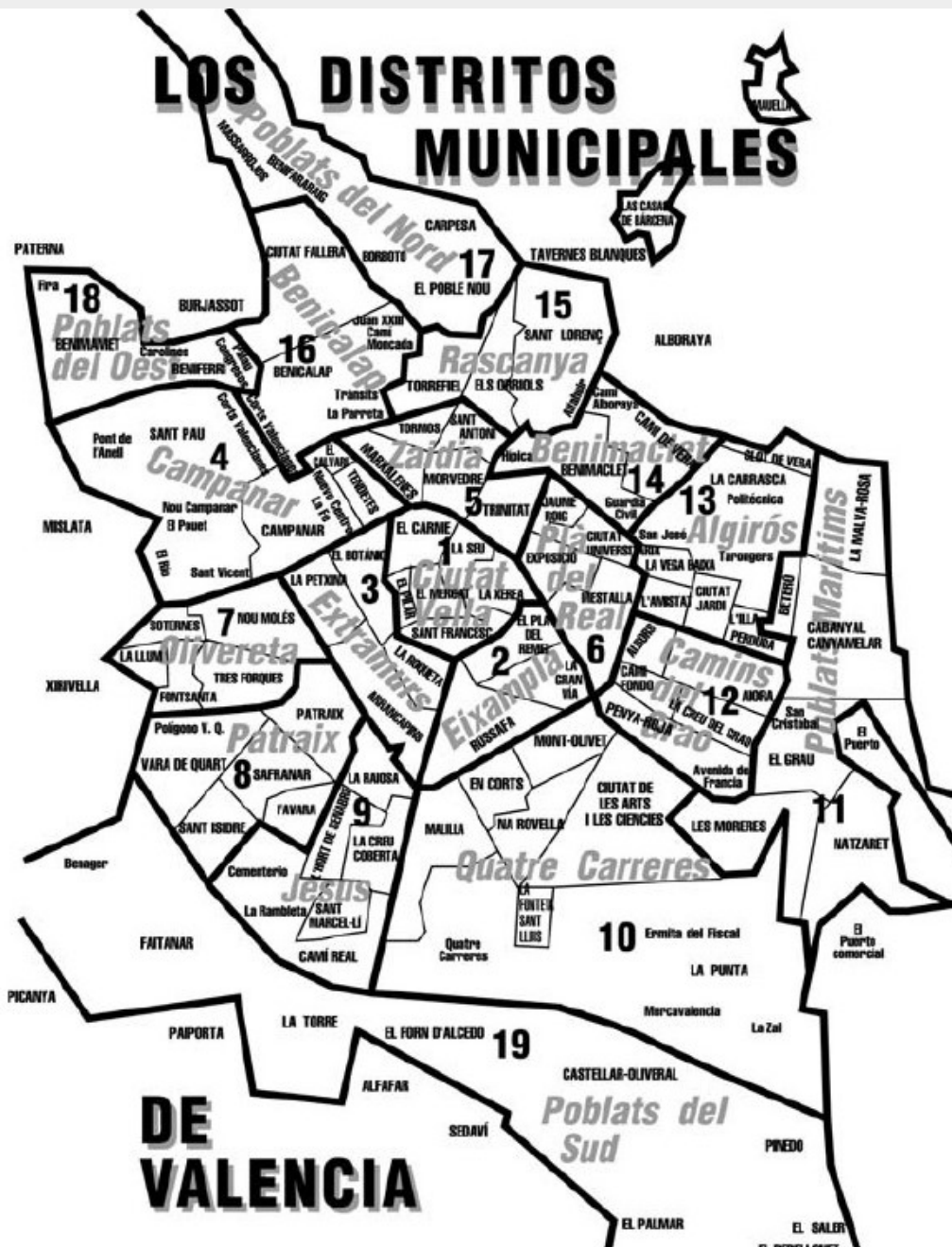
Departamento de Geografía
Universidad de Valladolid

Un área compleja

- Las áreas suburbanas de las ciudades españolas concentran la práctica totalidad del crecimiento urbano residencial e industrial del último cuarto del siglo XIX, hasta los años 1990 del siglo XX.
- Todas las modalidades residenciales destinadas a vivienda de las clases trabajadoras y clases medias se desarrollaron en este espacio cuya dimensión superficial multiplica por 10 o más veces el ocupado por el área central de las ciudades.
- También una parte de las iniciativas de suelo industrial y equipamientos de otra índole tienen cabida en esta área entremezclándose con la trama residencial.

El área suburbana en un plano





Menos los Distritos 1, 2 y 3, que constituyen el Área central, el resto pertenece al área suburbana.

Fuente: Planos Bayarri

SUBURBIOS DE EXTRARRADIO

Los núcleos de extrarradio

- La principal razón de la crisis de los ensanches era que fuera de la superficie regulada, en lo que se conoce como extrarradio, empezaron a surgir núcleos más o menos espontáneos carentes de toda planificación. En algunos casos, en las grandes ciudades, el crecimiento del extrarradio llegó a ser más intenso que el del propio ensanche. La razón era que buena parte de la población inmigrante que llegaba a la ciudad no tenía recursos suficientes para establecerse ni en el casco antiguo ni en el ensanche, por lo que se vio obligada a establecerse en la periferia de la ciudad, donde el terreno era mucho más barato, creando asentamientos ilegales desde el último cuarto del siglo XIX hasta la primera mitad del siglo XX.
- Surgen estos núcleos de casillas molineras, sin licencia de obras, sobre suelo privado, sin infraestructuras de ningún tipo, ni tampoco urbanización, con un trazado viario irregular y con malas condiciones higiénicas y sanitarias, en ausencia de toda ordenación pública y servicios que tardarán décadas en llegar.
- Los núcleos de extrarradio, también llamados de autoconstrucción, enlazan con los arrabales medievales, crecen al borde de carreteras y caminos o toman como punto de partida los municipios rurales colindantes.

Barrio de Tetuán. Madrid



FOTO: Enrique Delgado. 1982

Barrio de Gracia. Calle Verdi. Barcelona



FOTO: Enrique Delgado. 1983

Usera. Barriada de Usera (1925-1930). Calle Porta. Madrid



FOTO: Enrique Delgado. 1978

Barrio de Sants. Calle Santo Cristo. Barcelona



FOTO: Enrique Delgado. 1978

Barrio de Sants. Avda. de Sants. Pervivencia y renovación. Barcelona



Distrito 12. Calle Guillén D'Anglesola. Valencia



FOTO: Enrique Delgado. 2011

Distrito de Lugo. Las Palmas



Cristo del Otero. Calle Amistad. Palencia



FOTO: Enrique Delgado. 2011

Barrio de la Vega. León



FOTO: Enrique Delgado. 1996

Barrio España. Rehabilitación. Iniciativa Urban. Valladolid



FOTO: Enrique Delgado. 2011

Suburbio de extrarradio San Roque. Badajoz



FOTO: Enrique Delgado. 2005

Suburbio de extrarradio. Calle Argentina, Remodelación. Granada



Foto: E. Delgado. 2018

Suburbio marítimo El Cabanyal. Valencia



Foto: E. Delgado. 2011

Barrio de Pizarrales. Remodelación. Salamanca



Foto: E. Delgado. 2018

Barrio de San Antón. Cuenca



Foto: E. Delgado. 2017

Barrio Carolinas. Calle General Espartero. Remodelación. Alicante



Foto: E. Delgado 2023

CIUDAD JARDÍN Y CASAS BARATAS

LA CIUDAD JARDÍN Y LAS CASAS BARATAS

- Se trata de espacios urbanos o suburbanos que surgen durante el primer tercio del siglo XX que implican una revisión del modelo de crecimiento contenido en los Ensanches. La idea de ciudad jardín o de ciudad lineal entroncan con el utopismo de Owen, Fourier, ... y representan una alternativa total a la ciudad existente.
- La idea de Howard nos remite más a las ciudades satélites que a los espacios urbanos que conocemos en la actualidad como ciudad jardín en distintas ciudades españolas (Vitoria, Almería, Málaga, Bilbao, Santiago, Madrid, Lérida, Burgos, etc).

Ciudad Jardín-Alcaravaneras. Las Palmas



FOTO: Enrique Delgado. 2009

Ciudad Jardín-Alcaravaneras. Siglo XIX Las Palmas



FOTO: Enrique Delgado. 2009

Ciudad Jardín. Santiago de Compostela.



FOTO: Enrique Delgado. 2001

Ciudad Jardín. Paseo de Ronda. N-230. Lleida.



Foto: E. Delgado. 2002

Ciudad Jardín (1947). 275 viviendas. Almería



FOTO: Enrique Delgado. 2004

Ciudad Jardín. Calle Siete de Mayo. Córdoba



FOTO: Enrique Delgado. 2012

Ciudad Jardín. Barrio Obrero Reina Victoria. 1916-1929. 274 viv. Huelva



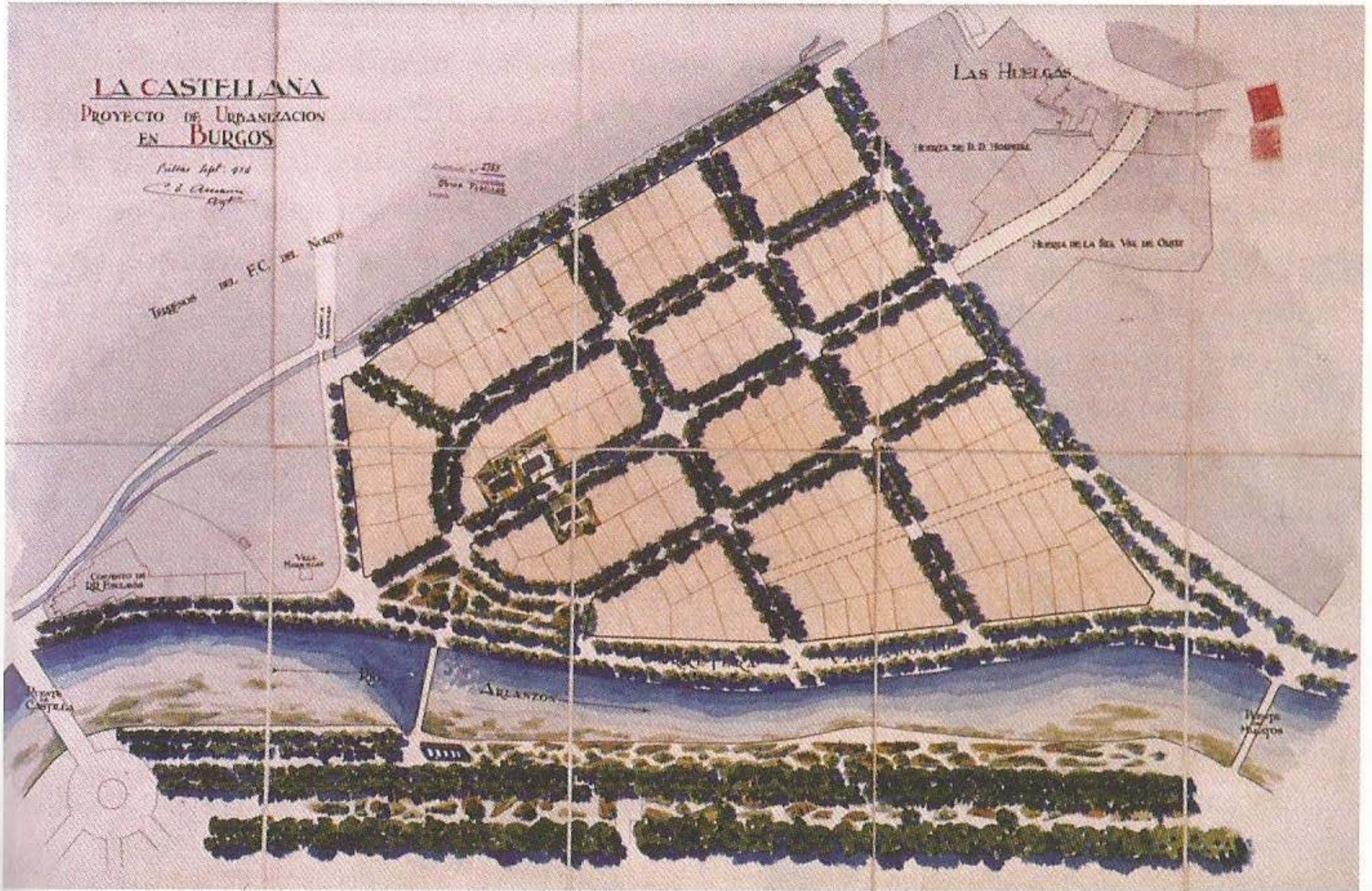
Foto: E. Delgado. 2023

Ciudad Jardín. Calle Elvira Zulueta. (1924-1830). Vitoria-Gasteiz



Foto: Enrique Delgado. 2015

La Castellana. Plano del Proyecto. Burgos



Fuente: Andrés López (2004: 171)

Barrio de la Castellana. (1924). Burgos



FOTO: Enrique Delgado. 1984

Ciudad Jardín. Calle Hermanos Ros Emperador. Guadalajara



Foto: Enrique Delgado. 2017

Ciudad Jardín. El Zaidín. Granada



Foto: E. Delgado. 2018

Ciudad Jardín. Ciudad Lineal. Madrid



FOTO: Enrique Delgado. 1982

Ciudad Jardín. Reinosa (Cantabria)



Ciudad Jardín. Calle Arquitecto Berges. Jaén.



Foto: E. Delgado. 2018

Cooperativa de Viviendas de Zurbarán. Distrito de Uribarri. Bilbao



Foto: E. Delgado. 2019

Ciudad Jardín. Calle Pensamiento. Santander



Foto: E. Delgado. 2022

Ciudad Jardín. Virgen del Perpetuo Socorro. (1953). OSH. Badajoz



FOTO: Enrique Delgado. 2005

Ciudad Jardín. (1960). OSH. Barrio del Carmen. Palencia



FOTO: Enrique Delgado. 1981

Ciudad Jardín. Ponferrada



Foto: E. Delgado. 2022

Ciudad Jardín. Lugo



Foto: E. Delgado. 2022

Ciudad Jardín (1920-30). Cambio de función. Gijón



Foto: E. Delgado 2016

Colonia San Rafael. Ciudad Jardín (1958). Úbeda (Jaén)



Foto: E. Delgado. 2023

LA CIUDAD JARDÍN

- Las características morfológicas de los barrios de Ciudad Jardín son: calles curvas, calles exentas de tráfico, calles en fondo de saco, espacios verdes dentro y fuera de las parcelas, alta calidad ambiental, viviendas unifamiliares singulares, baja intensidad edificatoria y escaso nivel de servicios.
- Los tipos de barrios de ciudad jardín difieren profundamente según la clase social a la que se destinan.
- En la actualidad muchas de las ciudades jardín están afectadas por intensos procesos de remodelación por los que se sustituyen las viviendas unifamiliares por otras tipologías más rentables (viviendas colectivas de lujo) y se reduce el espacio libre privado.

LAS CASAS BARATAS

- Las Casas Baratas surgen en el mismo periodo que la ciudad jardín y son la “versión modesta” de ésta. Se acogen a la ley del mismo nombre de 1911 que resulta de las sugerencias del Instituto de Reformas Sociales constituido en 1903, siguiendo los ejemplos de Francia, Inglaterra e Italia.
- Se trata de promociones en régimen de cooperativa para grupos sociales con recursos medio-bajos y tenían como objetivo lograr la cohesión social mediante el fomento del ahorro y la propiedad individual de la vivienda. Durante la dictadura de Primo de Rivera, en los años 1920, se incentivó esta fórmula entre los sindicatos de raíz católica y las asociaciones corporativas de funcionarios, alejándose de sus objetivos sociales iniciales.

Colonia Madrid Moderno. Barrio de la Guindalera. (1890-1892) Calle
Castelar. Madrid



Foto: E. Delgado, 2019

Casas Baratas. 1927. 12 viv. Calle Doña Jimena. Burgos



FOTO: Enrique Delgado. 2010

Casas de los Empleados Provinciales. Paseo de los Pisones. Burgos.



Foto: Enrique Delgado. 2015

Casas Baratas. Barrio de M^a Cristina (1930). Palencia



FOTO: Enrique Delgado. 1981

Barrio de M^a Cristina. Casas Baratas. Elevación de una planta. Palencia



FOTO: Enrique Delgado. 2000

LAS CASAS BARATAS

- Desde el punto de vista morfológico, las casas baratas adoptaron la apariencia de la ciudad jardín aunque dominando los trenes de viviendas de una o dos plantas, de pequeño tamaño (60-90 m²), con parterre delantero y patio trasero.
- Tras la guerra civil siguió construyéndose vivienda pública con ese formato en grupos, barriadas, de tipología mixta (vivienda colectiva y unifamiliar intensiva).
- Prácticamente la totalidad de las ciudades españolas tienen uno o más grupos de casas baratas, aunque los que no han sido protegidos han experimentado profundas transformaciones en su aspecto exterior, perdiendo incluso el carácter de conjunto homogéneo.

Barrio de San Roque. 1947. Jaén



Foto: E. Delgado. 2018

Colonia de Viviendas de la Diputación. 1942. Zamora



Foto: E. Delgado. 2014

Barrio de Compostilla. Ponferrada



Foto: E. Delgado. 2021

Barrio de la MSP para cuadros medios. Ponferrada



Foto: E. Delgado. 2021

CHABOLISMO Y BARRAQUISMO

CHABOLISMO Y BARRAQUISMO

- Viviendas construidas generalmente con materiales de derribo o de desecho (madera, cartón, plásticos, planchas metálicas, ...), que carecen de los servicios mínimos, de muy escasa superficie (15-20 m²), levantadas sobre terrenos casi siempre en situación de precario (mayoritariamente públicos), sin urbanizar y alejados de la ciudad en emplazamientos a veces peligrosos (cauces secos, taludes, depresiones del terreno).
- Los Barrios de chabolas aparecen como resultado de la afluencia migratoria a las grandes ciudades, donde las necesidades de viviendas no están debidamente programadas. En España el chabolismo, que proliferó entre los años 1955 y 1970, ha sido históricamente y es todavía una secuela del crecimiento urbano descontrolado, en situación de desprotección para las poblaciones inmigrantes de origen rural y actualmente de origen extranjero, además de las poblaciones en situación de exclusión social (población gitana, drogodependientes).
- El chabolismo consolidado siempre da paso a los barrios de autoconstrucción.
- En 1960 existían en España 128.000 chabolas con casi 600.000 hab.

Chabolismo en Bilbao

- El año 1955, el Ayuntamiento de Bilbao realizó un estudio sobre el chabolismo en la capital vizcaína. El resultado se plasmó en unas cifras que impactaron a los responsables municipales. Según el censo elaborado por el Consistorio, en Bilbao había 892 chabolas, con una población de 3.768 personas.
- Además del barrio de Otxarkoaga había chabolas en: Uretamendi, Monte Carmelo, La Campa de los Ingleses y Tartanga.

Poblado Jaime I el Conquistador. 1957. Madrid



Fuente: urbancidades.wordpress.com

Baraquismo en Barcelona



Fuente: Documental “Barraques, la ciutat oblidada”

Bilbao



Fuente: vimeo.com



Fuente: rebeldemule.org

Chabolismo. San Blas. Madrid



FOTO: Enrique Delgado.1978

Chabolismo consolidado. Palomeras. Vallecas. Madrid



FOTO: Enrique Delgado. 1978

Pozo del Tio Raimundo. Vallecas. Madrid



FOTO: Enrique Delgado. 1978

Pozo del Tío Raimundo. Realojamiento de la población chabolista. Madrid



FOTO: Enrique Delgado. 1984

CHABOLISMO EN LA ACTUALIDAD

(...) “Desde que la Junta aprobó en 1997 el Plan de Erradicación del Chabolismo, se han eliminado en Sevilla los asentamientos de San Diego, Perdigones y Bermejales. Pero se mantienen otros cuatro, con más de 200 chabolas en las barriadas de la Paz, Palmete, Torreblanca (en el término de Alcalá de Guadaíra) y El Vacie, en el que viven 130 familias desde la década de los setenta”.

“En los últimos años, se han creado nuevos poblados bajo los puentes que unen la capital con El Aljarafe. Estos núcleos están habitados por familias de los antiguos asentamientos, así como por inmigrantes, en su mayoría de Europa del Este, que se instalan para trabajar temporalmente en Sevilla. Entre los puentes Juan Carlos I y Reina Sofía había cinco chabolas hace unas semanas; en los últimos días, se han levantado otras tantas”.

“Marcos Sánchez, miembro del grupo de marginación de la Asociación Pro Derechos Humanos de Andalucía, apunta una de las claves de la pervivencia del chabolismo en Sevilla. “La Administración sólo les ha hecho caso cuando hay presión urbanística”. La eliminación de los tres asentamientos que han desaparecido en los últimos años ha estado vinculada a cambios del planeamiento. Según Sánchez, los que quedan desaparecerán “cuando sea rentable”. (...)

**Reyes Rincón. “El Chabolismo crónico en Sevilla”
EL PAÍS. 26-06-2005**

Latina-Aluche. Cerro de la Mica. Madrid



FOTO: Enrique Delgado. 1985

Barrio Las Perchas-San Cristóbal. Almería



FOTO: Enrique Delgado. 1982

Legazpi. Barrio de La China. Madrid



FOTO: Enrique Delgado. 1985

Poblado El Gallinero (Cañada Real). Madrid



Fuente: eldiario.es 29-07-2013

Asentamiento chabolista en Córdoba



Fuente: ABC Córdoba 3-11-2015

Poblado El Vacío. Sevilla



Fuente: ABC Sevilla. 3-11-2018

Cementerio de San Amaro. A Coruña



FOTO: Enrique Delgado. 2001

Asentamiento chabolista. Cerro de San Juanillo. Palencia



FOTO: Enrique Delgado. 2013

Chabolismo en Madrid en 2009

Cañada Real. Los rumanos 'rentabilizan' los vestigios del incendio y se preparan para soportar el duro invierno en sus chabolas. Así se las gastan en El Gallinero, la Calcuta rumana de la Cañada Real: hace apenas unas horas que han ardido 11 chabolas, y dos niños de no más de 12 años se afanan en arrancarle las tripas a un coche recién quemado. Objetivo: revenderlas. Tiran de los cables, rompen los plásticos, desmontan todo lo desmontable. Saben cómo hacerlo. Al lado, sus padres hurgan prácticamente entre la ceniza para desenterrar pedazos de vida chamuscados: «Luego los llevamos a chatarría [sic]», dicen, con las manos enterradas entre escombros.

Cerca de allí, tres jóvenes rumanos meten como pueden una enorme nube de espaguetis de aluminio en un coche familiar. Lo empujan a presión y cierran las puertas resoplando. Lo llevan «a Vicálvaro», donde les pagan, dicen, una miseria: «Diez céntimos por kilo».

No es un día más en El Gallinero. Anoche, una «bola de fuego» de «más de 10 metros de alto» arrasó las chabolas de más de 10 familias, y la cosa no fue a más de milagro, porque «esto se pudo convertir en una antorcha», dice Javi Baeza, el célebre párroco de Entrevías.

Hace sol y la afluencia de cámaras comienza a convertir El Gallinero en el habitual parque temático periodístico. Lo aprovecha y muy bien Constantin, un avisado chaval de 21 años cuyo tercer hijo acaba de nacer – «la vamos a llamar Samantha, es un nombre español, ¿no?» – , y cuya chabola se quemó parcialmente, aunque sigue en pie.

«Ahí teníamos 300 euros, ropita, zapatos, todo», le dice Elena, otra damnificada, a un voluntario. «Necesitamos 400 euros en madera para levantar otra vez la chabola. Los gitanos de allá [señala a Valdemingómez] te cobran 40 euros por una tele y 100 por un frigorífico». Elena pide todos los días en Nuevos Ministerios, al lado del mercado que se coloca en la entrada del Cercanías. Saca «unos 10 ó 15 euros al día», y luego «una señora muy buena» le da «ropa y comida». Después le suelta al redactor, en un aparte: «Dame diez euros, purfavor».

Y ahora, a por más madera

Más madera. No es la guerra, sino lo que se necesita en El Gallinero para levantar las 11 chabolas caídas. Lo explica Florian, que hace de cicerone de Iliá y Daniela, que tuvieron la mala suerte de que se les quemara la casa tres semanas después de instalarse en España. «Estas chabolas se hacen con lo que pillas», dice – el castellano de Florian, como el de todos los rumanos que salen en este reportaje, está en realidad reconstruido – . «Primero usamos puertas de madera para las paredes, luego les ponemos por fuera lonas como las que usan los camiones, y por dentro ponemos mantas y alfombras... Es más o menos así». No hay que explicar que las lonas arden como papel de fumar y que las alfombras son el combustible perfecto para las chispas que puedan surgir, como ayer, de una vitrocerámica traicionera.

- EL MUNDO 5/11/2009. QUICO ALSEDO

La Cañada Real a la altura de la M-50. Madrid



Incendio en la Cañada Real. Madrid



Cañada Real Galiana en 2008. Madrid



Fuente: domusweb.it

¿Qué proponía el Ayuntamiento de Madrid para la Cañada Real?

- Para empezar, ve inviable que se legalice el asentamiento, porque incumple “radicalmente” los mínimos urbanísticos exigibles. Está demasiado cerca del vertedero de Valdemingómez y del Parque Regional del Sureste; y demasiado lejos de otros núcleos urbanos. Cercado por grandes carreteras y con una morfología lineal que “dificulta la movilidad”, no cuenta con servicios ni transporte público. Una “enorme cantidad de viviendas está en mal estado”. Su tejido social es “una combinación de grupos muy problemática y poco sostenible”, con “tendencia a formar guetos” y “un potencial de vulnerabilidad muy elevado”. Y cuenta con el problema añadido de las actividades delictivas que allí florecen, así como de asentamientos “especulativos” (como estrategia de negociación para conseguir beneficios de las Administraciones).
- Se rechaza también “absolutamente” remozar el asentamiento, “pues es muy previsible que en pocos años sufriese un deterioro continuo y permanente”. Ni hablar de crear un nuevo barrio, ni tampoco de la solución “muy radical” de dismantelar el complejo.
- ¿Entonces? El Ayuntamiento apunta en este informe una “proposición abierta” que pasa por regularizar algunas áreas de viviendas y locales, y tirar abajo otras para levantar en su lugar zonas verdes. Y, entretanto, “cuidados paliativos”. El censo del Ayuntamiento de Madrid se realizó con la ayuda de la Universidad Complutense – y “enormes dificultades” – entre el 1 de junio y el 23 de julio de 2011. Un grupo de 20 entrevistadores recorrió la franja madrileña de la Cañada. Descubrió un territorio ocupado mediante la creación de parcelas delimitadas, un proceso “con un enorme grado de anarquía” que se remonta más de 30 años atrás, pero que “se aceleró ostensiblemente en la segunda parte de los años noventa” y “se ha ralentizado de manera notable en los últimos cuatro años”.
- Este censo identifica 868 parcelas (467 en Vallecas, 401 en Vicálvaro), de las que solo el 10,8% no están delimitadas (en su mayoría, chabolas). En total hay 1.825 edificaciones, siete de cada 10, residenciales. En total, hay 1.521 viviendas, el 90,9% ocupadas (un 9% son segunda residencia), en las que viven 5.004 personas. Además, se han identificado 83 locales con actividad económica, que dan empleo a 209 personas.
- EL PAÍS. 9-1-2012

Cómo es la Cañada Real, quién vive

Pese a que todas estas parcelas y edificaciones son irregulares (por estar sobre una vía pecuaria), hay personas residiendo allí que compraron su vivienda sin saberlo. “La propiedad en la Cañada es una percepción más que un derecho real”, pero “muchos vecinos” se creen propietarios de sus viviendas (el 85,4%) o, en su defecto, inquilinos. El estudio recuerda que “han sido construidas en algunos casos con fuertes inversiones personales y familiares”, y “son su único cobijo”. De hecho, el 27,3% paga el impuesto sobre bienes inmuebles, un porcentaje que asciende al 52,9% en Vicálvaro, lo que “implica una actitud de normalización”. El resto, añade el estudio, “utiliza esta cuestión como estrategia para un acceso a la vivienda pública de realojo”.

– Situaciones peligrosas. De las 1.383 viviendas ocupadas, 1.070 son casas bajas, 72 pisos, 119 chalés y 76 chabolas. De ellas, el 46,2% tiene menos de 11 años, el 38,7% entre 11 y 25 años, y el 15,3% son más antiguas. Casi todas tienen agua corriente (89,5%) y electricidad (97,8%), aunque en muchos casos han sido instalados por los propios vecinos, por lo que “existen situaciones de mucha peligrosidad”.

– Infraviviendas. Tan solo hay 22 viviendas de menos de 25 metros cuadrados. En 417, sin embargo, sus ocupantes viven hacinados, lo que afecta a 2.186 personas, casi la mitad de la población total, y es uno de los “principales problemas residenciales”. Seis de cada 10 viviendas están en buen estado. Cuanto más antiguas, mejor. La mitad de la población, en cualquier caso, ocupa viviendas deterioradas.

– Un tercio de extranjeros. El 52,5% de la población de la Cañada madrileña son hombres (en toda la ciudad, son el 46,9%). La media de edad es muy reducida, 25,1 años; el 16% son niños de cero a cuatro años (en la capital, el 4,9%), y el 38% son jóvenes entre cero y 15 años (en la capital, el 14,3%). Un tercio de sus habitantes son extranjeros (solo supera esta proporción el barrio de San Cristóbal, en Villaverde, con cuatro de cada 10), en su mayoría magrebíes (78%). De los 5.004 habitantes censados, 1.937 son gitanos españoles.

– Sin estudios, sin trabajo. La mitad de la población mayor de edad no tiene estudios, y casi ocho de cada 10 alcanzó como máximo la educación primaria. Además, un 38,4% de los niños en edad no están escolarizados. Estos dos problemas afectan sobre todo a los gitanos, y en menor medida a los magrebíes. En cuanto a la tasa de paro, la media es el 34,8%, con dos extremos: el 21% de los gitanos y el 54% de los magrebíes.

– 209 puestos de trabajo. Respecto a los locales, hay 83 con actividad económica, dos de asociaciones de barrio y tres religiosos. En su mayoría se dedican a la hostelería y la construcción, aunque también hay talleres mecánicos, cerrajerías, artes gráficas, etcétera. Dan empleo a 209 personas. El 30,4% pagan impuestos y tienen licencia de actividad; el 38%, ni lo uno ni lo otro.

EL PAÍS 9-1-2012

Cómo es la Cañada Real

- El Área de influencia de La Cañada “se ha extendido a los espacios limítrofes”, con construcciones que son “consecuencia directa de su existencia”. En concreto, hay 113 parcelas, 92 de ellas ocupadas por viviendas, sobre todo en Vicálvaro, junto a la A – 3. Es un fenómeno que solo se da en algunos lugares de la franja.
- Se han censado 350 edificios (casi todos, casas bajas), que alojan a 662 personas. Su desarrollo es muy reciente (a partir del año 2000), están más deteriorados que los de la Cañada, y “suelen estar en lugares muy problemáticos, como por ejemplo encima del túnel de las vías del AVE”. En un 51,4% están habitados por extranjeros (58% de marroquíes, 22% de rumanos). El 27,2% del total son gitanos.
- ¿Qué solución cabe? El Ayuntamiento descarta desmantelar sin más el asentamiento porque “se ha generado un derecho que no permite la expulsión de muchos vecinos”; se crearía además un “conflicto social” y “nuevos núcleos de infravivienda” en otras partes. No tiene capacidad para realojar además a corto plazo al menos 1.547 personas.
- Así, su “proposición abierta” pasa por “consolidar y legalizar” los primeros tramos ubicados en Vicálvaro, “claramente sostenibles y viables”, conectándolos con Valdecarros y otros barrios nuevos. Esto afectaría a 207 parcelas, con 395 edificios y 611 habitantes (siendo minoría los gitanos y extranjeros).
- Además, cambiaría los límites municipales para incorporar un tramo a Rivas – Vaciamadrid (desde la M – 50 a la zona de Arroyo Miguélez), donde se puede “consolidar perfectamente” de manera parecida. Esto afectaría a 88 parcelas, 144 viviendas y 591 personas (el 46%, magrebíes, “lo que presenta inconvenientes porque descompensa”). También trasladaría a este municipio gran parte de la actividad económica existente. Y se crearían dos zonas especiales para los demás locales.
- El resto del asentamiento (incluido el área de influencia) se tiraría abajo para hacer zonas verdes, realojando a sus pobladores. Son 709 parcelas, 1.292 viviendas y 4.464 personas (el 47%, gitanos; el 23,5%, magrebíes). “Al menos un 40%” de familias deberían resolver por sí solas su necesidad de vivienda. Al resto se las realojaría, siempre y cuando cumplan los baremos habituales en este proceso.

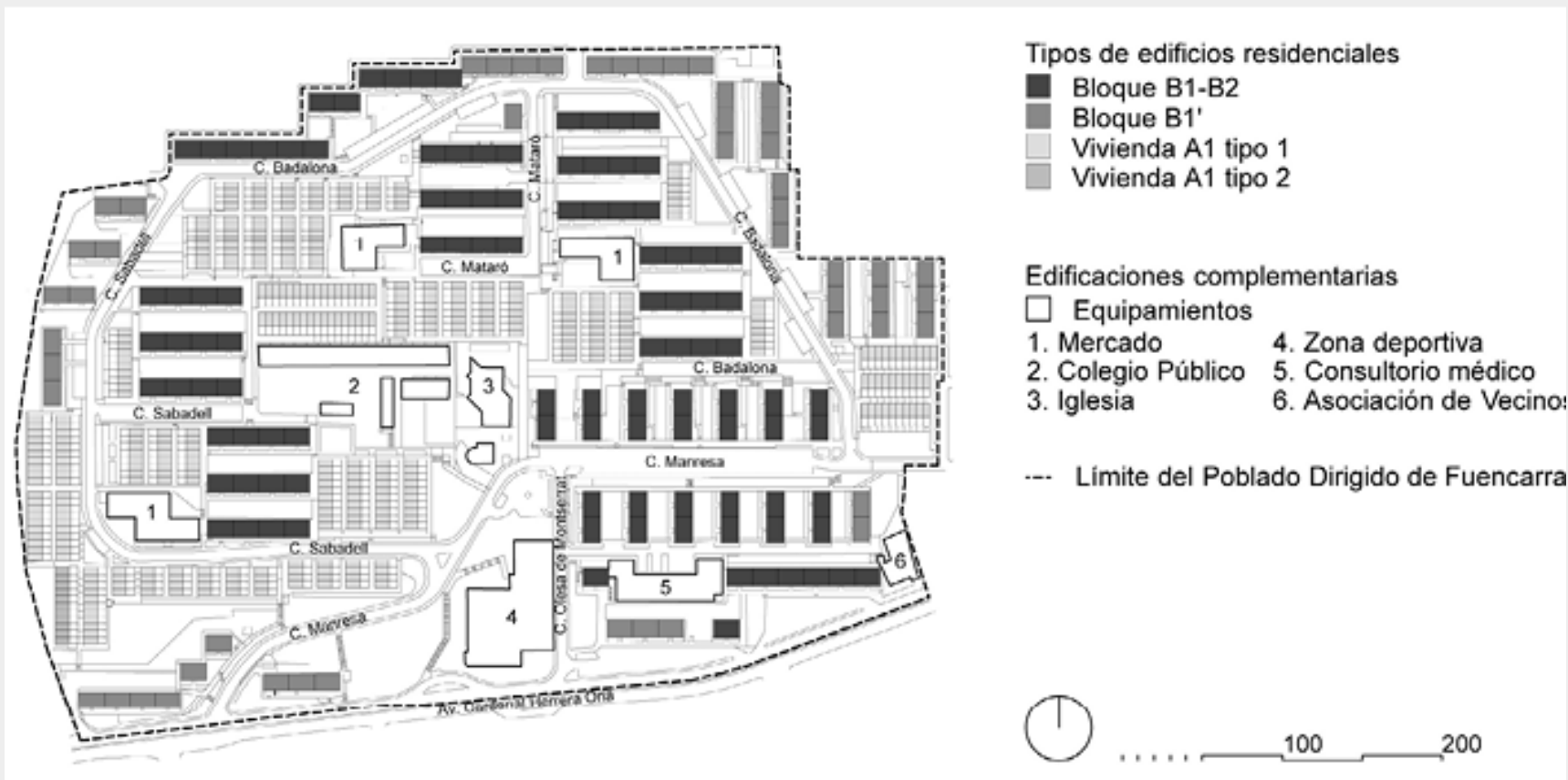
El 2 de octubre de 2023 se cumplen tres años desde que la empresa Naturgy cortó el suministro eléctrico de la Cañada Real Galiana, afectando a más de 4.000 personas, entre ellas cerca de 2.000 menores.

LOS GRUPOS DE VIVIENDA PÚBLICA (1940-1969)

Los grupos de vivienda pública

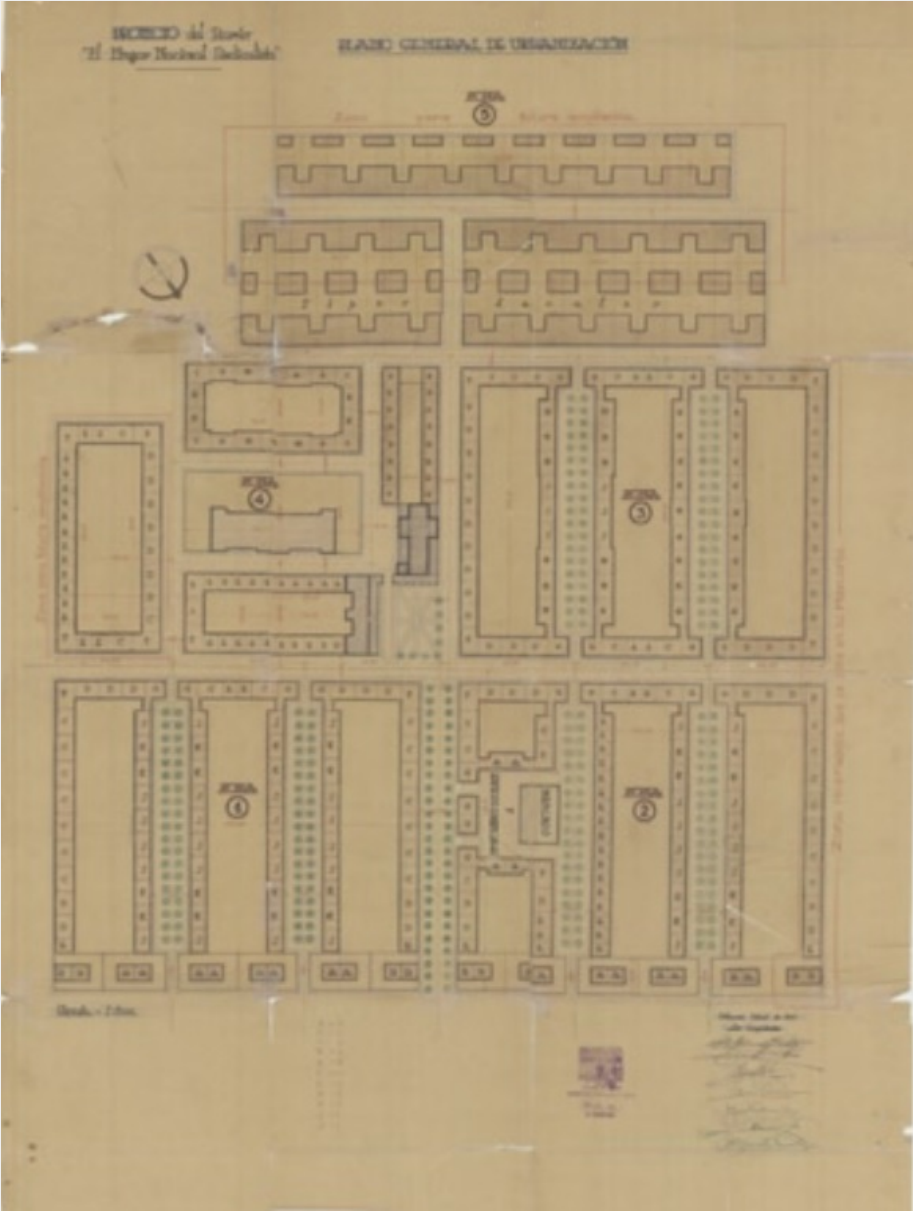
- Hasta finales de la década de los años 1960 intervinieron en la promoción de vivienda pública
 - El Instituto Nacional de la Vivienda
 - La Obra Sindical del Hogar (271.185 viviendas hasta finales de los años 1960)
 - Organización de Poblados Dirigidos
 - Patronato de los Ministerios: Casas Militares, Instituto Social de la Marina, Parque Móvil.
 - Empresas Públicas del INI (Ensidesa, RENFE, Santa Bárbara, SEAT, Ciudad Pegaso, etc.)
 - Patronatos Municipales de Vivienda

Poblado Dirigido de Fuencarral (1839 viv.). Planta. 1959-60. Madrid



Fuente: Moya et al (2017)

Grupo el Hogar Nacional Sindicalista (1944-1955). Albacete



Fuente: Gutiérrez y Caro; 2015:141

Barrio del Carmen. Grupos de Iniciativa Pública. Palencia



Foto: E. Delgado. 1989

Características de las Barriadas de Iniciativa Pública

- Son sectores urbanos planificados
- Trama ortogonal. Disposición en paralelo de los bloques
- Bloques abiertos con espacios libres intercalares, de 3-5 plantas sin ascensor y con zócalos de distintos materiales.
- Trenes de viviendas o viviendas pareadas de 1-2 plantas con patio trasero y a veces parterre delantero
- Superficie de las viviendas 40 a 80 m²
- Espacio público destinado a equipamientos (colegio, iglesia, mercado, espacio deportivo, plaza cívica, casa sindical, zonas verdes, etc.). Dependiendo del tamaño de la promoción.

Barrio de Pescadores. OSH (1943-1960). 600 viviendas. Santander



FOTO: Enrique Delgado. 1986

Barrio El Pilar. Grupo Empresa SESA. Burgos



FOTO: Enrique Delgado. 2008

Grupo Santa Bárbara. 1957. 139 viv. Barrio del Carmen. Palencia



FOTO: Enrique Delgado. 2007

Barrio de la Victoria. OSH. 1947. Jaén



Foto: E. Delgado. 2018

Barriada Militar. 1945. Burgos



FOTO: Enrique Delgado. 1984

Colonia de la Casa de la Moneda. 1957. Avda. Dr. Esquerdo. Madrid



FOTO: Enrique Delgado. 2014

Grupo de Santa Bárbara (1955). Oviedo



Foto: E. Delgado. 2020

**Barrio de San Cristóbal. Promoción del Ayuntamiento para sus empleados.
Años 1970. Burgos**



FOTO: Enrique Delgado. 1984

Grupo Santa Adela. 1958. Granada



Foto: E. Delgado. 2018

Grupo R. Ledesma. 1942. ARCU. Ascensores. Zamora



Foto: E. Delgado. 2014

Barrio del Carmen. OSH. 452 viv. 1958-1959. Salamanca



Foto: E. Delgado. 2018

**Grupo Maestras de la República (Antes José Antonio). OSH. 1954. 416 viv.
Oviedo**



Barriada de san Gonzalo (El Tardón) 1952. Barrio de Triana. Sevilla



Foto: E. Delgado 2009

Grupo El Temple-Estación. Años 1940. OSH. Ponferrada



Foto: E. Delgado. 2021

La Barriada . OSH. 302 viv. 1951. Soria



Foto: E. Delgado. 2021

Barrio de Yagüe. OSH. 198 viv. 1954. Logroño



Foto: E. Delgado. 2021

Las viviendas de Renta Limitada

- ▣ El gran paso de la política de la vivienda se produjo en 1954, año en el que se crean por Ley las Viviendas de Renta Limitada. Se estableció una clasificación de viviendas sociales, y sobre todo se pretendió unificar la legislación existente, cancelando los regímenes existentes hasta entonces de viviendas protegidas y bonificables. También se facilitó la participación de la iniciativa privada en la construcción de este tipo de viviendas, concediendo ayudas en materiales de construcción, facilidades para la expropiación forzosa de suelo y créditos a largo plazo. El Estado promovía viviendas de Renta Limitada a través del I.N.V. y el Consejo Nacional de la Vivienda, creado en ese momento dentro del Ministerio de Trabajo.
- ▣ Las viviendas tenían una clasificación provisional para la aprobación del proyecto y una definitiva a la terminación de la obra. El régimen duraba 20 años a partir de ésta última. En cuanto al destino se contemplaba la posibilidad de que pudiesen ser cedidas gratuitamente, en alquiler o venderse al contado.
- ▣ El alquiler o la venta estaban sujetos a límites fijados por el Estado, aunque en la práctica tuvieron escasa aplicación.

Los grupos de vivienda pública

- La absorción del chabolismo
 - El peor ejemplo lo constituye la iniciativa de “Las viviendas del Gobernador”, 900 viviendas de 20 m² sin agua corriente en el interior de las casas, promovidas en el barrio de Verdum (Barcelona) para desalojar a los barraquistas de las inmediaciones de la Diagonal donde iba a celebrarse la misa principal del Congreso Eucarístico de 1952.
 - Las UVA (Unidades Vecinales de Absorción) no constituyen mejor ejemplo. Su creación fue encomendada en 1963 a la Obra Sindical del Hogar para cubrir con urgencia y provisionalidad la avalancha de nuevos demandantes recién llegados a la ciudad. Se ubicaron en las afueras de las principales ciudades, en suelo rústico, y se construyeron con materiales prefabricados, de una o dos plantas, de 30 a 45 m² de superficie, sin cimientos y más parecidas a simples barracones que a viviendas dignas.
 - La provisionalidad de este tipo de soluciones se prolongó en muchas ocasiones durante décadas.

Las casas del Gobernador. Barrio de Verdum. Nou Barris. Barcelona



Fuente: culturmag.de



Fuente: El Periódico.com

La remodelación de los edificios de Viviendas del Gobernador

- En el barrio de Verdum, Nou Barris, es una actuación urbanística desarrollada por Incasòl, con la colaboración del Ministerio de Fomento y del Ayuntamiento de Barcelona. La operación se inicia en 1992. Ha consistido en la sustitución de 945 viviendas (41 bloques) y 200 locales comerciales por 633 viviendas nuevas de protección, 53 locales comerciales, 6 locales destinados a equipamientos, 967 plazas de aparcamientos y nuevas zonas verdes. Las llamadas Viviendas del Gobernador se habían construido de manera acelerada y en un tiempo récord entre los años 1952 y 1955 a iniciativa del gobernador civil, Felipe Acedo Colunga, para alojar, en principio provisionalmente, chabolistas de diversas áreas de Barcelona, y en especial del área de Diagonal, donde estaba prevista la concentración de los actos centrales del Congreso Eucarístico de 1953. La provisionalidad derivó en permanencia. La pésima calidad de las Viviendas, con pisos de 20m², motivó, en la primera década de la democracia recuperada, la necesidad de ejecutar una remodelación integral del barrio con la colaboración de diferentes instituciones.

Barrio de Otxarkoaga.1961. 3675 viviendas y 114 bloques. Bilbao



Barrio de Otxarkoaga. Torres y bloques. Bilbao



Foto: E. Delgado 2019

Barrio Pumarín del INV. 1.500 viviendas (1958). Gijón



Foto: E. Delgado 2019

Villaverde. UVA del Pan Bendito. 1963. 800 vecinos. Madrid



FOTO: Enrique Delgado. 1978

UVA de Vallecas Pueblo. Madrid



FOTO: Enrique Delgado. 1982

UVA de Hortaleza. 1000 viviendas. 1963. Madrid



Foto: Enrique Delgado. 2017

UVA de Hortaleza antes de la demolición. Madrid.



Vallecas-Entrevías. Poblado de Absorción del Chabolismo. Madrid



FOTO: Enrique Delgado. 1978

Vallecas-Palomeras. Poblado Mínimo. Calle Montes Universales. Madrid



FOTO: Enrique Delgado. 1989

Poblado Dirigido de Orcasitas. 2964 viv. En estado de ruina. Madrid



FOTO: Enrique Delgado. 1978

Poblado Dirigido de Orcasitas. Bloque en ruina. Calle Leiza. Madrid



FOTO: Enrique Delgado. 1978

Orcasitas. Realojamiento de los vecinos del Poblado Dirigido. Madrid



FOTO: Enrique Delgado. 1982

Los grupos de vivienda pública

- Los Poblados Dirigidos
 - Se creó una entidad promotora de carácter mixto de derecho privado bajo la tutela del I.N.V., que se llamó Organización de los Poblados Dirigidos, donde colaboraban los beneficiarios y el I.N.V. ambos integrados dentro de la estructura del Ministerio de la Vivienda. La Administración aportaba los terrenos urbanizados, el proyecto, dirección técnica, suministro de materiales, y la gestión de los anticipos sin interés y bonificaciones tributarias. A cargo del beneficiario corrían el pago de los terrenos, honorarios de proyecto y una pequeña parte de los materiales de construcción y mano de obra. Pero si lo beneficiarios aportaban su trabajo personal, únicamente pagaban los terrenos y gastos generales y recibían un premio de 10.000 pesetas. De esta forma se trataba de atajar dos problemas al mismo tiempo: el paro de los inmigrantes y de los obreros de la construcción en general, y la escasez de viviendas. Para reducir el coste de las viviendas se enajenaban los locales comerciales por subasta. Las organizaciones de Poblados Dirigidos se extinguían una vez cumplidos sus objetivos. En Madrid se construyeron entre 1959 y 1966, 20.729 viviendas.
- Los Poblados Mínimos
 - Los Poblados Mínimos de Absorción se concibieron para los que carecían de medios económicos. Estas eran viviendas que se suponían temporales para su población, de dimensiones, como su nombre indica, mínimas y los barrios carecían de servicios comunitarios más elementales.

Los grupos de vivienda pública

- Los Grupos de la Obra Sindical del Hogar
 - Son polígonos en los que el Estado se encarga de la expropiación de los terrenos, la preparación de las infraestructuras y la urbanización y de la construcción de los edificios.
 - Son polígonos de estructura nuclear integrados por bloques de vivienda colectiva de tres, cuatro y hasta cinco plantas dispuestos en manzana abierta, y vivienda unifamiliar adosada de dos plantas, en los que se repite el mismo modelo constructivo.
 - Los grupos de la OSH cuentan generalmente con equipamientos mínimos (iglesia, colegio, a veces pequeños mercados) y pretenden funcionar de manera autónoma y segregada de la ciudad a la que pertenecen.

Barrio de Girón. OSH. Valladolid



FOTO: Enrique Delgado. 1980

Barrio Girón. Calle Los Recreos. Valladolid



Foto: E. Delgado. 2020

Regiones devastadas. 649 viv. Colonia Tercio y Terol (1942-1951). Carabanchel. Madrid



Foto: Enrique Delgado. 2017

San Pedro Regalado. OSH. Años 1970. Valladolid



FOTO: Enrique Delgado. 1980

Barriada de Manuel Illera. OSH. 1950. Burgos



Barriada de Manuel Illera. OSH. Vista del conjunto. Burgos



Barrio de La Carriona. OSH. 1955-1959. 340 viv. Avilés



Grupo Puente Mayor. OSH. 1962. 250 viviendas. Girona



FOTO: Enrique Delgado. 2013

Barrio de Carranque. OSH. 1955. 2161 viviendas Málaga



Barrio de Carranque. OSH. 1955. 2161 viviendas Málaga



FOTO: Enrique Delgado. 2008

Grupo Onésimo Redondo. OSH. 1955. 158 viv. Ávila



FOTO: Enrique Delgado. 1983

Grupo O. Redondo. Rehabilitación ARI. Ávila



Foto: E. Delgado. 2020

Barrio de San José Obrero. OSH. 416 viv. De 60 m2. Segovia



Foto: E. Delgado. 2016

Barrio El Cueto. OSH Porrúa. 1955. 218 viv. Santander



Foto: Enrique Delgado. 2014

Barriada de la Inmaculada. 998 viv. 1957-1964. Obra Social del Movimiento. Burgos



Foto: Enrique delgado 2015

Barriada La Inmaculada. Unifamiliares y viviendas colectivas. Burgos



Foto: E. Delgado. 2015

Barrio de la Vega. OSH. 1954. 650 viviendas. Salamanca



Grupo Guillén Lafuerza (El Rancho). OSH. 1943-1946. 200 viv. Oviedo



Foto: E. Delgado. 2020

Cazoña. Obra social de la Falange. Santander



Foto: E. Delgado. 2022

Barrio de Vistabella. OSH. 1951. Murcia



FOTO: Enrique Delgado. 2005

Barrio de Vistabella. OSH. 1951. Murcia



FOTO: Enrique Delgado. 2005

Calle La Cigüeña. OSH. Logroño



FOTO. Enrique Delgado. 2013

Barrio La Estación. Grupo Salas. Calle Hornos Caleros. Ávila



Barrio de Pinilla. León



Foto: Enrique Delgado. 2017

Barrio Pinilla. San Andrés de Rabanedo (León)



Foto: Enrique Delgado. 2017

Grupo El Ejido. 1956. Unifamiliares. Calle San Juan. León



FOTO: Enrique Delgado. 2014

Grupo El Ejido. 1956. Calle José M^a Fernández. León



FOTO: Enrique Delgado. 2014

Casas del Hogar. 1ª Fase. Barrio del Carmen. Palencia



Fuente: Expediente de Obra. 1948

Casas del Hogar. 2ª Fase. ARCU. Barrio del Carmen. Palencia



FOTO: Enrique Delgado. 2012

Villaverde Alto. Camino de Leganés. OSH. Rehabilitación. Madrid



Foto: Enrique Delgado. 2014

Grupo Artazubekoa 220 viviendas. Rekalde. Bilbao



Foto: E. Delgado. 2019

Barrio de Santa Catalina. Grupos de la OSH. (1954). Aranda de Duero



Barriada Pérez Cubillas. Distrito VI. Huelva



Foto: E. Delgado. 2023

Grupo División Azul. OSH. Barrio de Benalúa. Alicante



Foto: E. Delgado. 2023

VIVIENDAS SUBVENCIONADAS

Las viviendas subvencionadas

- En 1957 dentro del régimen de Viviendas de Renta Limitada, se crearon las Viviendas Subvencionadas. Estas viviendas tuvieron además de los beneficios de exenciones tributarias que se determinasen y la preferencia de materiales y expropiaciones de terreno, el derecho a percibir una subvención a fondo perdido, y su renta se fijaba en función de la superficie útil que se adaptaba cada año a las variaciones del costo de vida mediante Decreto del Consejo de Ministros, que aplicaba de modo automático el índice fijado por la Dirección General de Estadística. Las viviendas subvencionadas podían ser de uso propio, en alquiler y en venta. Para fijar el precio de las dos últimas modalidades se utilizaba un módulo aplicado a la superficie de cada vivienda.

Barrio Santiago. Viviendas subvencionadas de Moisés Gómez. Palencia



FOTO: Enrique Delgado. 1989

Barrio Casería de Montijo. 1974. Granada



FOTO: Enrique Delgado. 1976

Barrio de Aluche. Latina. Madrid



FOTO: Enrique Delgado. 1985

Ciudad de los Ángeles. Calle La Paloma. Madrid



Foto: Enrique Delgado. 2014

Barrio de la Rondilla. Vista aérea. Valladolid



Barrio de la Rondilla. Valladolid



FOTO: Enrique Delgado. 1985

Barrio de La Estrella. Calle Cruz del Sur. Madrid



FOTO: Enrique Delgado. 2014

Barrio del Pilar. La Vaguada en construcción. Madrid



FOTO: Enrique Delgado. 1984

Las carencias de los barrios de viviendas subvencionadas

- Son fruto de la especulación.
- Se incumplieron las normas urbanísticas establecidas.
- La mala construcción obligó a realizar obras al poco tiempo de ser ocupadas los edificios y las viviendas.
- Los barrios carecían de los equipamientos necesarios para atender a la población (inexistencia de guarderías, colegios, institutos, atención primaria, instalaciones deportivas, etc.)
- La mayoría de estos barrios han sobrepasado el volumen de edificabilidad permitido, se construyeron más viviendas de las autorizadas.
- En numerosos casos se entregaron las viviendas sin la urbanización (aceras, calzadas pavimentadas, alumbrado público suficiente, mobiliario urbano, etc.).
- La práctica totalidad del suelo se destinó a la edificación sin dejar espacios libres para zonas verdes.

POLÍGONOS RESIDENCIALES

Los Polígonos Residenciales

- Es el formato del crecimiento residencial desde la Ley del Suelo de 1956. En el Plan de la Vivienda de 1961 se encomendaba al INV en colaboración con la Gerencia de Urbanismo la preparación de suelo urbanizable. El Plan regula la creación de polígonos residenciales y establece la densidad máxima de 500 habitantes/Ha, la dotación de infraestructuras y equipamientos según el tamaño del polígono.
- En estas condiciones cupo prácticamente todo y así fue posible desde la intervención de la OSH en una primera fase a la de la iniciativa privada que entra en el mercado de la vivienda modesta. Así, mientras la iniciativa pública mantiene los mínimos de espacios libres y la baja edificabilidad, aunque reduciendo notablemente la calidad de lo construido; los promotores privados, ávidos de beneficios, utilizan intensivamente la manzana cerrada, una elevada edificabilidad, construyen con materiales de baja calidad y reducen la urbanización al mínimo imprescindible y los equipamientos y las zonas verdes prácticamente a la nada, desconectados de los núcleos urbanos, consiguiendo espacios residenciales infradotados cuyas deficiencias hubo que resolver a partir de los años 1980, ya en la etapa de los ayuntamientos democráticos.

Los Polígonos Residenciales

- Los polígonos residenciales gestionados directamente por el Ministerio de la Vivienda desde finales de los años 1960, aplicaron más rigurosamente los criterios de: bloques aislados en manzana abierta, bloques de alturas desiguales para compensar la dotación de amplios espacios verdes y equipamientos públicos y privados, desaparición de la red viaria tradicional que aparece reducida a las vías que circunvalan el polígono, una red de vías de acceso jerarquizada, estricta zonificación de las actividades y un prurito de integración social que en la práctica nunca tuvo lugar. Las viviendas, promovidas tanto por el Estado como por promotores privados y cooperativas, oscilaban entre los 60 y los 90 m² útiles.

Polígono Residencial Río Vena. Burgos



FOTO: Enrique Delgado. 1984

Polígono Residencial Rio Vena. Delegación del Gobierno de CyL. Burgos



Foto: E. Delgado. 2015

Polígono Residencial de Huerta del Rey. 1ª Fase. Valladolid



FOTO: Enrique Delgado. 2008

Polígono Residencial de Huerta del Rey. 2ª Fase. Valladolid



FOTO: Enrique Delgado. 1983

Polígono Residencial Arturo Eyries. Valladolid



FOTO: Enrique Delgado. 1987

Polígono Residencial El Balconcillo. Guadalajara



Foto: Enrique Delgado. 2017

Polígono Residencial de Pan y Guindas. Calle Caracas. Palencia



Polígono de Pan y Guindas. Vista occidental. Palencia



Foto: Enrique Delgado. 2015

Polígono Residencial de Pan y Guindas. Plaza de la Marina. Palencia



FOTO: Enrique Delgado. 2009

Polígono residencial Eras de Renueva. León



FOTO: Enrique Delgado. 2004

Polígono residencial Eras de Renueva. Calle Gordón Ordás. León



FOTO: Enrique Delgado. 2012

Polígono de Cazoña (11 plantas). Santander



Foto: E. Delgado. 2022

Polígono Residencial Nueva Segovia. Planta. Segovia



Polígono Residencial Nueva Segovia. Calle V. Alexandre. Segovia



Foto: Enrique Delgado 2016

Nueva Segovia. Viviendas unifamiliares adosadas. Segovia



Foto: Enrique Delgado 2016

Polígono residencial. Aranda de Duero



Polígono Residencial. Torre . Aranda de Duero (Burgos)



Foto: E. Delgado. 2021

Polígono Residencial Buenavista. Torres y CEIP. Oviedo



Foto: E. Delgado. 2020

Polígono Residencial. Avenida de Portugal. Gijón



Foto: Enrique Delgado. 2016

Polígono Residencial. Parque Juan Negrín. Gijón



Foto: Enrique Delgado. 2016

Polígono residencial La Paz. Badajoz



LAS ACTUR
nuevas ciudades

Las ACTUR

- Las ACTUR (Actuaciones Urbanísticas Urgentes) fueron puestas en marcha mediante el Decreto-Ley 7/1970, de 27 de junio (BOE n. 155) y tuvo como finalidad disponer de suelo urbanizado a precio razonable para satisfacer la necesidad de viviendas sociales en las grandes concentraciones urbanas. Previstas inicialmente para Madrid y Barcelona, también se desarrollaron en Vitoria, Cádiz, Sevilla y Zaragoza.
- El preámbulo del Decreto-Ley incluía unos objetivos de orden urbanístico que, con más o menos fortuna, estuvieron presentes en la ordenación de los ACTUR. "Con estas nuevas actuaciones se pretende además de hacer posible la formación de unidades urbanísticas integradas, en las que puedan construirse viviendas destinadas a familias con diferentes niveles de ingresos, dotando a las barriadas que se construyan de todo el equipo colectivo y los servicios complementarios y de la reserva de los espacios adecuados para la instalación de actividades productivas que ofrezcan puesto de trabajo a su población activa".

ACTUR. Calle Carlos Saura. Zaragoza



FOTO: Enrique Delgado. 2014

ACTUR. Calle León Felipe. Zaragoza



FOTO: Enrique Delgado. 2014

ACTUR. Calle María Zambrano. Centro comercial y tranvía. Zaragoza

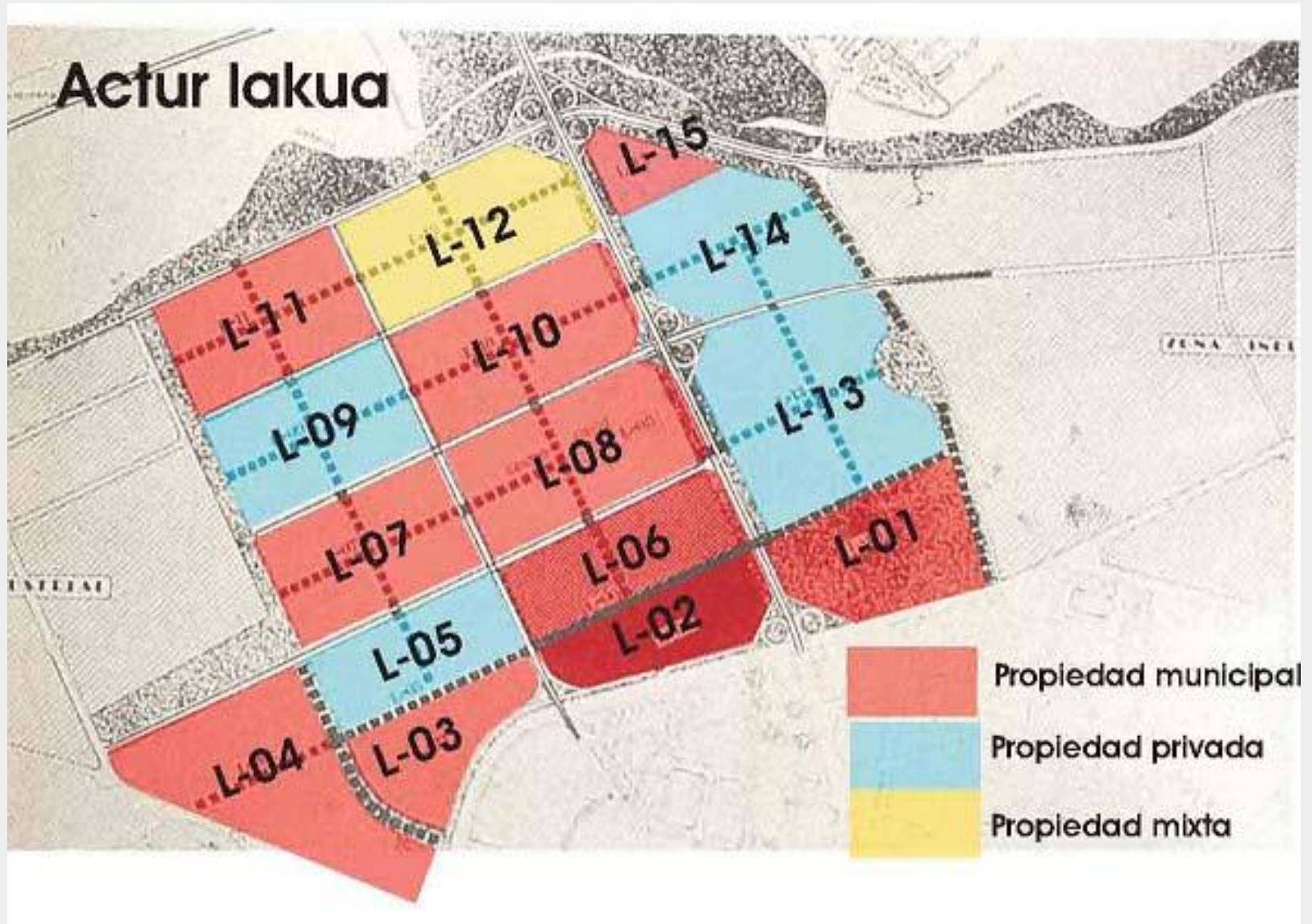


FOTO: Enrique delgado. 2014

ACTUR Lakua. Viviendas sociales. Vitoria-Gasteiz



Plano con distribución de la propiedad del suelo. Vitoria-Gasteiz



ACTUR Lakua. Viviendas unifamiliares. Vitoria-Gasteiz



ACTUR Lakua. Equipamiento escolar. Vitoria-Gasteiz



ACTUR Lakua. Centro comercial. Vitoria-Gasteiz



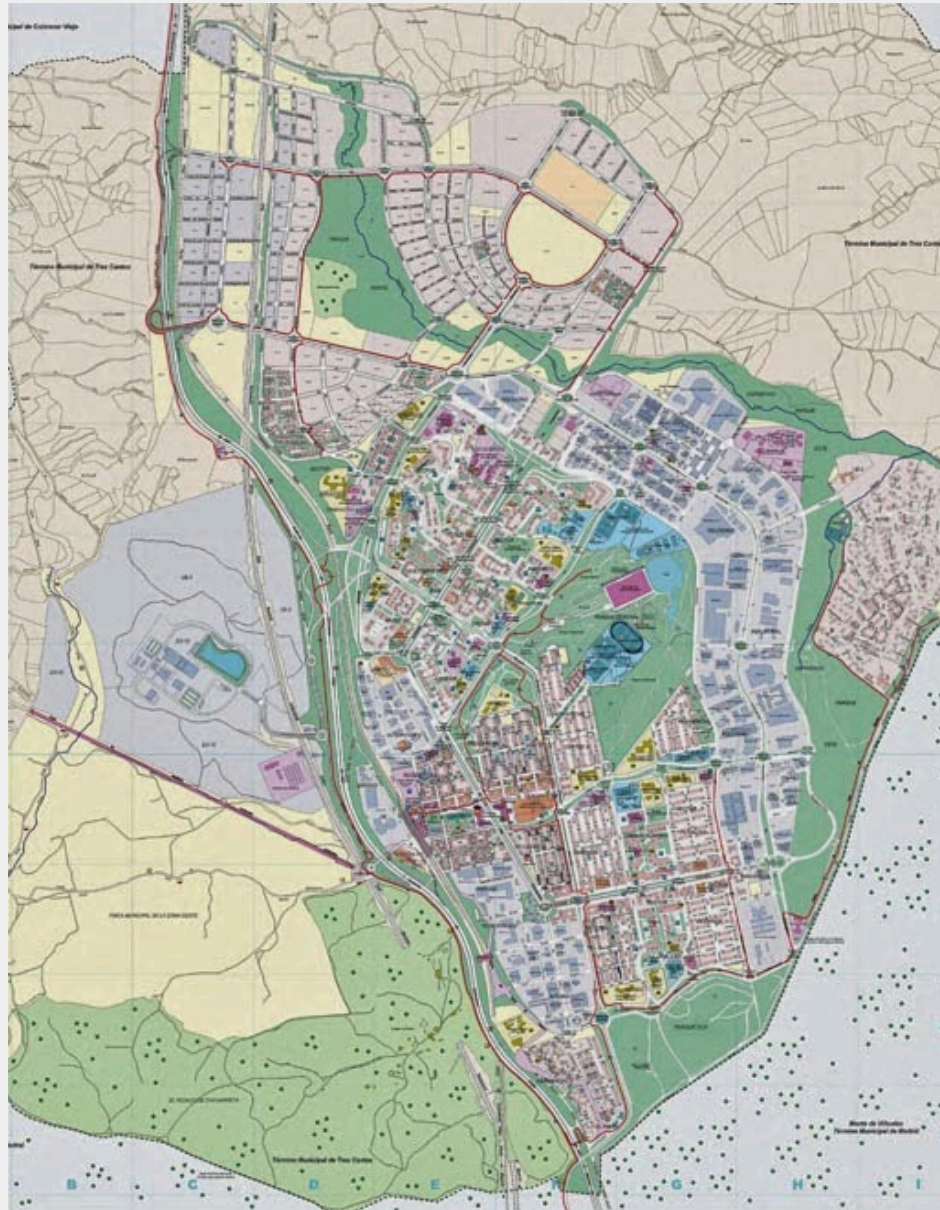
Foto: Enrique Delgado. 2015

ACTUR Tres Cantos. Urbanización. 1986. Madrid



Fuente: urban-networks.blogspot.com.es

ACTUR de Tres Cantos. Plano en 2010. (Madrid)



Fuente: Urban Networks

Tres Cantos. Viviendas en construcción. Madrid



FOTO: Enrique Delgado. 1982

Tres Cantos. Edificio con paneles solares. Madrid



FOTO: Enrique Delgado. 1985

Tres Cantos. Plaza central. Madrid



FOTO: Enrique Delgado. 2014

Tres Cantos. Calle del Comercio. Madrid



FOTO: Enrique Delgado. 2014

Tres Cantos. Avenida Encuartes. Oficinas. Madrid



FOTO: Enrique Delgado. 2014

La desigualdad urbana en España

- Se trata de barrios o áreas urbanas mayoritariamente situadas en las áreas suburbanas que presentan una serie de características comunes:
 - El hacinamiento en viviendas de pequeño tamaño o malas condiciones de habitabilidad.
 - La degradación de la convivencia ciudadana y el deterioro urbano y déficit de equipamientos.
 - Las pobres condiciones ambientales.
 - La mayor proporción de familias monoparentales y hogares con una sola persona.
 - La concentración de colectivos marginales y pobreza severa.
 - Las elevadas tasas de paro y precariedad en el empleo entre jóvenes y mujeres.
 - Hogares en los que ninguno de sus miembros trabaja.
 - Bajo nivel educativo y elevadas tasas de abandono escolar.
 - La delincuencia, la drogadicción y la inseguridad sentida.
 - Con los datos del censo de 1991 existían en España 374 barrios desfavorecidos en municipios mayores de 50.000 habitantes que alojaban un total de 2,9 millones de personas, el 14,4% de la población de tales municipios y el 7% de la población del Estado.

Indicadores de Vulnerabilidad Urbana

- Vulnerabilidad Sociodemográfica (5 indicadores),
 - Vulnerabilidad Socioeconómica (6 indicadores),
 - Vulnerabilidad Residencial (5 indicadores)
 - Vulnerabilidad Subjetiva (5 indicadores).
- Fuente: Atlas de la Vulnerabilidad Urbana en España (2012)

Vulnerabilidad urbana.

Indicadores básicos

- Población en paro,
- Porcentaje de población sin estudios
- Porcentaje de población en viviendas sin servicio o aseo.

Vulnerabilidad sociodemográfica

- Porcentaje de población de 75 años y más.
- Porcentaje de hogares unipersonales de mayores de 64 años
- Porcentaje de hogares con un adulto y un menor o más, sobre el total de hogares.
- Porcentaje de población extranjera.
- Porcentaje de población extranjera infantil.

Vulnerabilidad residencial

- Porcentaje de viviendas con menos de 30 m².
- Superficie media por habitante (m²).
- Porcentaje de población en viviendas sin servicio o aseo.
- Porcentaje de viviendas en edificios en mal estado de conservación.
- Porcentaje de viviendas en edificios anteriores a 1951.

Vulnerabilidad subjetiva

- Porcentaje de población con problemas de ruidos exteriores.
- Porcentaje de población con problemas de contaminación en su entorno.
- Porcentaje de población con problemas de malas comunicaciones.
- Porcentaje de población con problema de escasez zonas verdes.
- Porcentaje de población con problemas de delincuencia en su entorno

Los 15 barrios con menor renta per cápita de España (2019)

BARRIOS SEGÚN RENTA MEDIA ANUAL/ HABITANTE	
Menor renta	
Barrio	Euros
Polígono Sur (área 015; nº 5A) Sevilla	4.897
Los Pajaritos-Amate (área 014; nº 4E) Sevilla	5.389
Alicante (Barrio Juan XXIII)	5.447
Torreblanca (área 031; nº 9A) Sevilla	5.710
Azahara-Palmeras (Córdoba)	6.207
Polígono del Guadalquivir (Córdoba)	6.275
San Cristóbal (Madrid)	6.477
Rosaleda Palma - Palmilla (Málaga)	6.586
Alicante (área 5-A)	6.620
Cerro-Su Eminencia (área 010; nº 4A) Sevilla	7.003
Sector Sur (Córdoba)	7.085
La Oliva (área 017; nº 5C) Sevilla	7.118
Campanillas(Málaga)	7.274
Polígono Norte-Villegas (área 005; nº 2B) Sevilla	7.277
El Higuerón-Majaneque-Alameda del Obispo (Córdoba)	7.309

Fuente: Proyecto europeo URBAN- Audit / INE

Los Pajaritos (Sevilla)



Foto: Paco Puentes. EL PAIS 10-07-2017

Los Pajaritos (Sevilla)



Fuente: EFE

Barrio del Guadalquivir (Córdoba)

- Es un barrio situado en el extremo Sur de la ciudad. Fue concebido como Polígono Guadalquivir, y se construyeron 1.110 viv. VPO, por el MOPU. Terminadas entre 1981 y 1982 pasaron a depender de la Junta de Andalucía en 1984.
- El proyecto consistía en desalojar a los habitantes de las casitas portátiles de las barriadas de Moreras y Palmeras y trasladarlos al nuevo barrio, situado en la zona socialmente más deprimida de la ciudad y diseñado, en forma de edificios carcelarios o militares, para albergar a familias poco gratas al orden social y económico establecido.

Barrio del Guadalquivir (Córdoba)



Poligono Guadalquivir

Fuente: youtube

Barrio de Juan XXIII. 1074 viviendas (1970). Alicante



Fuente: David Rubio. Aperia Memoria de Alicante 2016

Barrio Juan XXIII. Problemas de accesibilidad. Alicante



Foto: E. Delgado. 2023

Las políticas sobre barrios desfavorecidos

- El MTAS. Dirección General de Acción Social, del Menor y de la Familia
 - La lucha contra la exclusión social:
 - La red de protección social de ayuda a la población en dificultades mediante equipos multiprofesionales y cofinanciado por las CC.AA que se encargan de : la información/orientación, ayuda a domicilio, alojamiento y prevención/inserción social.
 - Los Programas de Acción Social diseñados como mecanismo de lucha contra la exclusión en ámbitos concretos integrando diferentes programas de asistencia (sanitarios, mejoras del hábitat, etc).
- El MTAS- Instituto Nacional de Empleo
 - Las Iniciativas Locales de Empleo, diseñadas para fomentar la creación de pequeñas o medianas empresas que promuevan e impulsen iniciativas y estimulen la actividad económica y el empleo.
 - Los Programas de Colaboración con las Entidades Locales que tienen como objetivo la contratación de desempleados en obras de interés general y social planteadas por una Corporación Local, fundamentalmente rural..
 - Los Programas de colaboración con Instituciones de la misma naturaleza que los anteriores
 - Los Programas de escuelas Taller y Casa de Oficios, diseñados como una medida de fomento del empleo juvenil en actividades relacionadas con la rehabilitación del patrimonio, del medio ambiente, del entorno urbano y la recuperación de los oficios artesanales.

Las políticas sobre barrios desfavorecidos

- Ministerio de Fomento. Dirección General de la Vivienda, la Arquitectura y el Urbanismo
 - Desde 1983 se inicia una nueva política de rehabilitación en cooperación con los propietarios de viviendas y edificios. El Plan de Vivienda de 1984-1987 incluyó estas ayudas como un elemento más de la política de vivienda y paralelamente algunas CC.AA. establecieron programas complementarios a los de carácter estatal.
 - En 1993 el Decreto sobre rehabilitación prioriza las actuaciones en Áreas de Rehabilitación Integrada (ARI) en zonas con procesos de degradación. Entre las medidas contempladas están: la rehabilitación de viviendas, edificios y de equipamiento e infraestructuras, incluida la reurbanización y la construcción de nuevas edificaciones.
- Los programas de la UE
 - Los programas de lucha contra la pobreza del FSE
 - Los Proyectos Pilotos Urbanos de los FEDER que tenían como objetivos el desarrollo económico de barrios desfavorecidos, medidas ecológicas con objetivos económicos, rehabilitación de cascos antiguos y explotación de las ventajas tecnológicas urbanas.
 - La Iniciativa URBAN de FSE y FEDER que tiene como objetivo la creación de empresas, formación profesional, mejora de infraestructuras, creación de equipamientos sociales, etc.

Las políticas sobre barrios desfavorecidos

- Otros programas de la UE
 - **Del Fondo Social Europeo (FSE)**
 - El Objetivo nº 3 para la lucha contra el empleo de larga duración, la inserción laboral de jóvenes y de personas con riesgo de exclusión del mercado laboral. El Objetivo nº 4 para la adaptación de los trabajadores a los cambios laborales.
 - EMPLEO, continuación de HORIZON, para el fomento del empleo en grupos con dificultades especiales.
 - INTEGRA dirigido a grupos vulnerables con grandes dificultades para encontrar trabajo, como desempleados de larga duración, personas sin domicilio fijo, inmigrantes, toxicómanos, etc.
 - EQUAL dirigida a promover nuevas prácticas de lucha contra todo tipo de discriminación y de desigualdad en el mercado de trabajo, incidiendo en cuatro aspectos: la capacidad de inserción profesional; el espíritu de empresa; la adaptabilidad y la igualdad de oportunidades.
 - **De los Fondos Europeos de Desarrollo Regional (FEDER)**
 - Objetivos 1 y 2 con la finalidad de mejorar el saneamiento del medio urbano y de las zonas industriales, tratamiento de residuos y gestión de recursos hídricos.
 - LIFE que tiene como objetivos el saneamiento de zonas industriales, gestión del tráfico, control de la calidad del agua, etc.

Las políticas sobre barrios desfavorecidos

- La Administración Autonómica
 - Una vez transferidas las competencias en materia de urbanismo y vivienda, la capacidad de intervención de las CC.AA. Sobre áreas urbanas desfavorecidas es muy amplia aunque generalmente haya de hacerse en colaboración con entidades de la Administración General del Estado.
 - Andalucía ha puesto en marcha programas de eliminación de la infravivienda, la rehabilitación integrada y barriadas de actuación preferente.
 - En la Comunidad Valenciana se han llevado a cabo: Planes de Rehabilitación Integral de Centros Históricos, Planes de renovación Urbana, de recualificación de Barrios Populares, y Programas de Erradicación del Chabolismo.
 - En la Comunidad de Madrid se ha concentrado el esfuerzo en el área suburbana del sur del municipio, mediante el Plan Integral de Desarrollo Social y Lucha contra la Marginación

Las políticas sobre barrios desfavorecidos

- **Cataluña: LEY 2/2004, de 4 de junio, de mejora de barrios, áreas urbanas y villas que requieren una atención especial.**
 - Creación de un fondo de fomento
 - Administraciones, áreas urbanas y actuaciones que pueden ser atendidas con dicho fondo. Los proyectos deben prever intervenciones en alguno de los siguientes campos:
 - a) La mejora del espacio público y la dotación de espacios verdes.
 - b) La rehabilitación y el equipamiento de los elementos colectivos de los edificios.
 - c) La provisión de equipamientos para el uso colectivo.
 - d) La incorporación de las tecnologías de la información en los edificios.
 - e) El fomento de la sostenibilidad del desarrollo urbano, especialmente en lo que respecta a la eficiencia energética, el ahorro en el consumo de agua y el reciclaje de residuos.
 - f) La equidad de género en el uso del espacio urbano y de los equipamientos.
 - g) El desarrollo de programas que conlleven una mejora social, urbanística y económica del barrio.
 - h) La accesibilidad y la supresión de las barreras arquitectónicas.

Las políticas sobre barrios desfavorecidos

- La Administración Local. Aunque la capacidad municipal está limitada por varios motivos: escasez de recursos financieros propios, inexistencia de una estructura político-técnica capaz de instrumentar procesos novedosos, y ausencia de un marco legal adecuado para canalizar estos procesos; sin embargo ha sido de la mano de estas administraciones donde se han producido la mayor parte de las iniciativas de actuación sobre barrios desfavorecidos.
- La mayor capacidad de los Ayuntamientos para coordinar procesos integrados de intervención resulta de: su mejor conocimiento de la realidad urbana propia, y la mayor capacidad de diálogo con los diversos colectivos e interlocutores sociales, aunque muy limitada en los últimos años como resultado de la desmovilización de los movimientos sociales urbanos, sin cuyo concurso será muy difícil romper el círculo vicioso de la desigualdad urbana en España.
- La forma en que cada municipio ha enfocado el problema de la desigualdad urbana es completamente propia y casi siempre intransferible a otras realidades urbanas.

Las políticas públicas de inclusión en España se caracterizan por la complejidad y la debilidad, debido, entre otras cuestiones, a la fragmentación de las competencias entre diferentes administraciones públicas, el carácter residual de las mismas, y la inexistencia de estrategias urbanas integradas. Frente a este hecho las políticas de inclusión deben avanzar en la construcción de prácticas de proximidad, construcción comunitaria, creación de capital social y el trabajo en red entre diferentes entidades públicas y privadas.

POLÍGONOS INDUSTRIALES

Los polígonos industriales

- Se trata de un área de actuación o de ejecución urbanística destinada a uso productivo. Se considera, únicamente como polígono industrial, aquel espacio físico en el que se han instalado un conjunto de empresas, dotadas de algún tipo de organización administrativa.
- Pueden ser de iniciativa pública o privada que compran y urbanizan terrenos en los que construyen naves destinadas a la venta o alquiler.
- Los más antiguos adolecen de problemas como: accesibilidad, aparcamientos y recogida selectiva, deficiente conexión a la red general de abastecimiento y saneamiento, y mal atendidos por el transporte público.
- Además en estos polígonos la señalización interna suele ser deficiente, la distribución espacial manifiestamente mejorable (anchura de aceras y de calles, distancia entre edificios, etc.), zona verde muy insuficiente, la conservación de los viales y la limpieza deja mucho que desear.
- El término polígono industrial, se podría decir, ya no representa como concepto la actividad fundamental que en ellos se desarrolla, ya que entre la actividad empresarial ubicada en los polígonos industriales, la industria es la que menos superficie ocupa y la que está representada por un pequeño número de empresas, siendo la actividad de servicios la que se ha desplegado como mayor fuerza y caracteriza a estos espacios (almacenes, mayoristas, talleres, ocio, etc.)

Polígono Industrial de San Cristóbal. Valladolid



FOTO: Enrique Delgado. 2003

Polígono industrial Ntra. Sra. de los Ángeles. Palencia



FOTO: Enrique delgado. 1983

Polígono industrial de San Antolín. Explanación de Terrenos. Palencia



FOTO: Enrique Delgado. 2001

Polígono Industrial de Villalonguejar. Burgos



FOTO: Enrique Delgado. 1984

Polígono industrial O Ceao. 1979. Lugo



Polígono industrial de Ávila



Polígono industrial de Bayas. Miranda de Ebro



Polígono Industrial de Cogullada. Zaragoza



Fuente: <https://www.socialistaszgz.es/un-futuro-para-los-poligonos-de-zaragoza-cogullada/>

NUEVAS ÁREAS RESIDENCIALES

Las nuevas áreas residenciales

- Estas nuevas áreas urbanizadas mediante viviendas unifamiliares configuran, a menudo, grandes barrios segregados con uso exclusivamente residencial. En ellos se impone el uso del automóvil para todos los desplazamientos de sus habitantes, ya que en general no disponen de equipamientos de servicios ni de locales comerciales, y los lugares de trabajo, sean polígonos industriales o centros de oficinas de actividades terciarias, no están localizados cerca. Algunos de estos nuevos espacios residenciales tienen su origen en las segundas residencias de los habitantes de las ciudades, que poco a poco han ido convirtiéndolas en su domicilio principal a medida que las infraestructuras de comunicación han ido mejorando.

Las nuevas áreas residenciales

- Los adosados, es decir, las viviendas unifamiliares que tienen paredes contiguas, se suelen destinar a unidades familiares con una capacidad adquisitiva menor. Comparten con las viviendas aisladas la existencia de un espacio verde particular, sin embargo en el caso de los adosados éste se reduce a un pequeño jardín frontal, que se completa con otro en la parte trasera de la vivienda. La población que reside en estos barrios suele corresponder a familias nucleares formadas por parejas jóvenes de una cierta capacidad adquisitiva, con hijos en edad escolar. Esto provoca una demanda de servicios, fundamentalmente escolares, pero también de otros tipos, que los ayuntamientos tienen dificultades para proveer ante la dispersión espacial de estos nuevos barrios.

Adosados. Pozuelo de Alarcón. Madrid



FOTO: Enrique Delgado. 1982

Barrio de Noreña. Córdoba



FOTO: Enrique Delgado. 2012

Urbanización Los Castillos. Badajoz



FOTO: Enrique Delgado. 2005

El Campillo. Margen izquierda del Ebro. Logroño



Calle Miguel Hernández. Barrio Avenida de Madrid. Palencia



FOTO: Enrique Delgado. 2008

Sector NW. Las Hervencias. Ávila



Foto: E. Delgado. 2020

Sector 13. Camino de la Torrecilla. Palencia



Foto: E. Delgado. 2021

Ciudad Naranco. Oviedo



Foto: E. Delgado .2020

Las nuevas áreas residenciales

- Las urbanizaciones de adosados presentan a menudo una imagen de monotonía muy impersonal, ya que el mismo modelo de casa se repite en casi toda la urbanización y, en algunos casos, incluso un mismo modelo se puede encontrar en más de una urbanización. En los últimos años, al igual que ha sucedido en muchas provincias españolas, esta tipología además de la aureola suburbana, se ha dado con gran profusión en los municipios periféricos de la práctica totalidad de las ciudades españolas, aunque con mayor intensidad en las áreas metropolitanas de las grandes ciudades.

Las nuevas áreas residenciales

- La tradicional preferencia del terciario por las áreas centrales urbanas se ha visto en parte modificada debido al atractivo que sobre éstas ejercen las áreas suburbanas, donde pueden encontrarse desde grandes complejos de oficinas, centros comerciales diversificados, instalaciones feriales y congresuales, plataformas logísticas y complejos de ocio temático, así como campus universitarios y otros grandes equipamientos.

LOS BARRIOS VERDES

Los barrios verdes

- **Ecourbanismo** “define el desarrollo de comunidades urbanas multidimensionales sostenibles en el seno de entornos edificados armónicos y equilibrados”; de acuerdo con tal definición el ecourbanismo aspira a conseguir lo que siempre se debió hacer, es decir, “articular las múltiples y complejas variables que intervienen en una aproximación sistemática al diseño urbano alejándose de planteamientos exclusivamente formalistas o sectoriales y recuperando la visión integrada y unificada del urbanismo” M. Ruano (1999)

Ecociudades

- Son muchas las medidas que se han tomado para la reestructuración ecológica local en materia de transporte, agua, energía, residuos, vivienda, espacios verdes, etc. con resultados alentadores pero insuficientes para poder asegurar que se ha alcanzado en una proporción mínimamente aceptable la meta de la ecociudad.

Ecobarrios

- El ecobarrio es una etapa hacia el objetivo último de la ecociudad lo asumen los equipos integrantes del Proyecto ECO-CITY, la más ambiciosa y reciente aportación teórico-práctica a la búsqueda de soluciones eficaces para orientar las ciudades hacia la sostenibilidad en su doble vertiente de “minimizar el uso del suelo, energía y materiales así como el impacto sobre el medio natural” y teniendo en cuenta la triple dimensión ecológica, sociocultural y económica que le es consustancial.

Ecobarrios en España

Nombre	Provincia	Superficie/ha	Viviendas	Promotor
Ecociudad Sarriguren	Navarra	150,2	5.217	Nasursa
Ecobarrio Trinitat Nova	Barcelona	55,0	3.500	INCASOL
Ecociudad Valdespartera	Zaragoza	243,2	9.687	Ecociudad Valdespartera SA
Barrio Ecológico de Vall D´Uxó	Castellón	0,3	23	Ayuntamiento
Barrio Avanzado Civitas Nova	Toledo	8,0	620	Consejería de Vivienda y Urban.
Distrito de Santa Bárbara	Sevilla	429,0	17.347	Grupo Sando Realia
Ecobarrio Tropical	Granada	27,3	1.638	Empresa pública de Suelo Andalucía

Ecobarrios en España

Nombre	Provincia	Superficie/ha	Viviendas	Promotor
Lliri blau. Massalfassar	Valencia	1,24	129	
Parc d'Alba. Cerdanyola del V	Barcelona		Parque Científico	
Smartcity	Málaga		Proyecto energía	Endesa
Eco-barrio La Pinada	Valencia	24	1000	
Eco-Barrio La Florida	Oviedo			

Ecobarrios en España

La modalidad edificatoria ampliamente implantada en los ecobarrios es la colectiva en bloque abierto o en manzana más elaborada que la de tipo ensanche, pues es en tal tipología donde los postulados de la sostenibilidad cuentan con mejores condiciones para aplicarse en todas sus dimensiones (energía, agua, metabolismo, etc.) comenzando por el ahorro de un recurso escaso y caro como es el suelo; se salen de esta constante los barrios de Vall d'Uxó (unifamiliar) y Boadilla del Monte (bloques de 2-3 plantas); justamente el desarrollo urbano compacto se halla en el centro de la sostenibilidad urbana como requisito ineludible. Igualmente, es sobre esa tipología sobre la que mejor pueden apoyarse otros requerimientos de la sostenibilidad como la reducción del tráfico automovilístico y su sustitución por la movilidad sostenible (a pié, en bicicleta, etc.), el incremento de la sociabilidad, la accesibilidad a los servicios colectivos o la multifuncionalidad.

SARRIGUREN. Navarra

La Ecociudad de Sarriguren a 6 km de Pamplona, en el municipio del Valle de Egüés, cuenta con 5.217 viviendas, de las cuales el **98,12%** son viviendas protegidas (3.056 de protección oficial y 2.041 de precio tasado) a través de su sociedad pública NASURSA (Navarra de Suelo Residencial).

Sarriguren. Vista. Pamplona



Desarrollado por iniciativa del Gobierno Foral ha obtenido el Premio Europeo de Urbanismo 2008

Sarriguren. Fases



Primera fase

Se construyeron 1.985 viviendas (38,05% de las 5.217) de las cuales 1.262 eran de protección oficial(VPO) y 723 de precio tasado(VPT).

Segunda Fase

Se construyeron 3.232 viviendas de las cuales 3.112 eran VPO y 120 viviendas libres.

De las 3.112 VPO, 1.438 VPO y 1.318 VPT destinadas a la compraventa. 356 VPO destinadas a alquiler.



Sarriguren: Tipos de construcciones

- **El pueblo**: VPO de planta baja + 2 alturas.
- **Los Condominios**: VPO (baja+3+ático) y VPT(baja+2)
- **Los Miradores del Parque** : VPO baja+3+ático.
Y junto al parque se encuentran VPO y VPT de baja+5+ático.
- **Las Puertas de Sarriguren**: VPO (baja+3+ático)
- **Viviendas-Jardín o Casas-Patio**, son viviendas unifamiliares adosadas de planta baja+1 en torno a un patio o jardín.

Sarriguren. Áreas residenciales y funcionales



Sarriguren. Vivienda colectiva y zona verde



Sarriguren. Nueva promoción unifamiliares.



Foto: E. Delgado. 2022

Sarriguren: urbanización

El 46,8% del sistema viario es de carácter peatonal. El Parque 86.723 metros cuadrados de zona verde. El mobiliario urbano estará constituido por 2.457 farolas; 598 bancos; 357 papeleras; 90 marquesinas, más 14 para autobuses; y 41 fuentes. A estos datos se unen las 11.126 plazas de aparcamiento previstas. Y 4.013 unidades de árboles y arbustos.

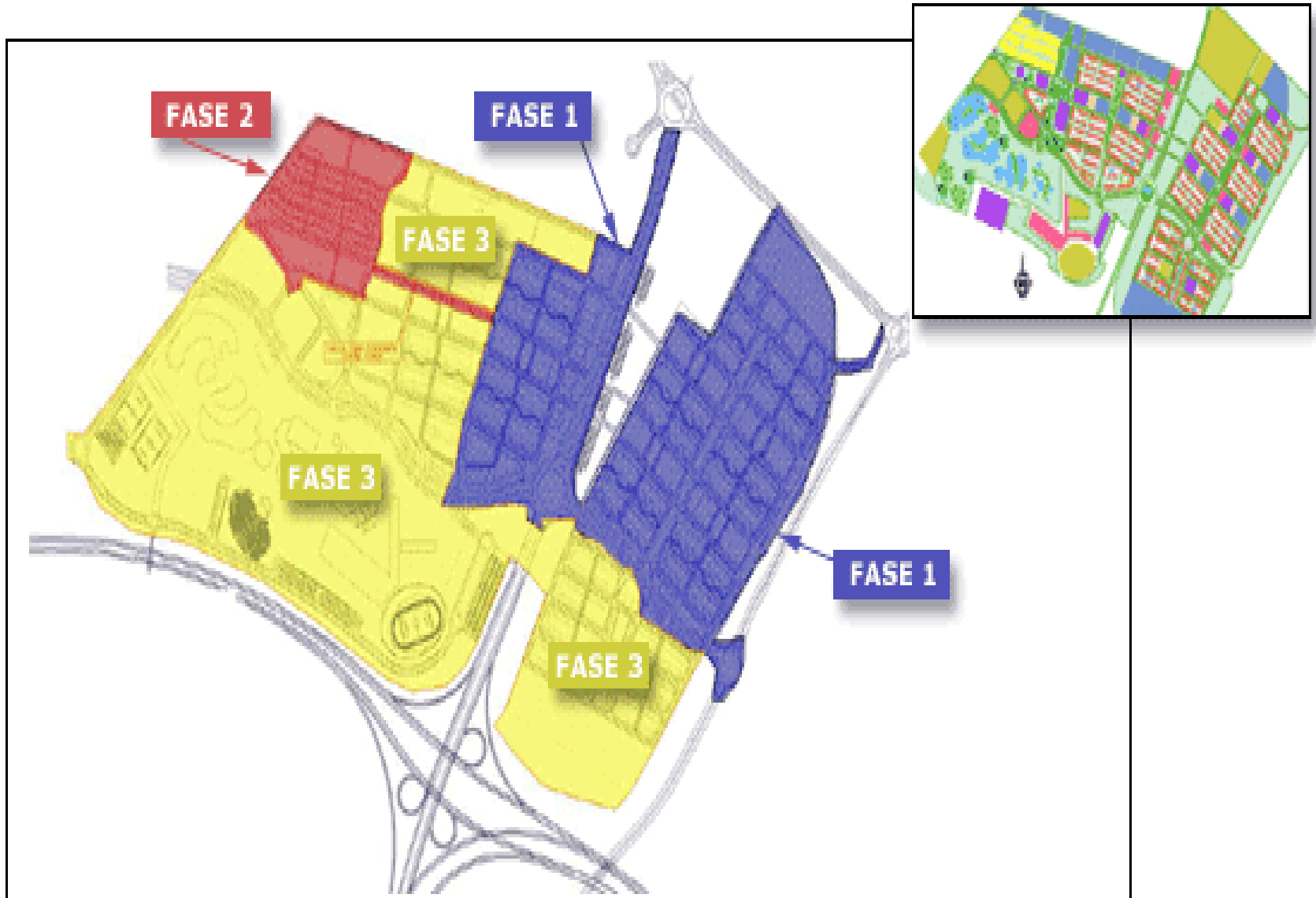
Valdespartera. Zaragoza

Este proyecto ocupa 243 ha. de los cuales 60 se destinan a sistemas generales de la ciudad, 40 a equipamientos e infraestructuras y 51 para la ubicación de 9.687 viviendas.

La construcción de Valdespartera se ha realizado en 7 años y consta de tres fases diferentes.

- La fase I comprende la zona Norte, que se compone de 5.543 viviendas, de las cuales 240 son viviendas protegidas de régimen especial, 1.424 de precio básico, 3.809 de precio máximo y únicamente 70 de régimen libre.**
- En la fase II, correspondiente a la zona noroeste , se construyen 230 viviendas unifamiliares en régimen libre.**
- La fase III corresponde al resto de la urbanización, incluyendo los grandes espacios verdes. Hay posibilidad de construcción de 3.914 viviendas protegidas de las cuales 360 son de régimen especial, 940 de precio básico y 2.614 de precio máximo.**

Valdespartera. Planta y fases.



Valdespartera: características

El barrio de Valdespartera responde a un modelo de barrio sostenible y al que puede acceder cualquier tipo de población.

- ❑ Vivienda a coste accesible: se trata de un gran numero de viviendas (9.687) de las cuales el 97 % serán de protección publica.
- ❑ Urbanismo integrador: este proyecto va destinado a clases sociales diferentes.
- ❑ Equipamientos: presenta varios tipos de equipamientos lúdicos, deportivos, culturales... que propician beneficios a la urbanización y a la ciudad.
- ❑ Arquitectura bioclimática: se apuesta por las energías alternativas, para evitar la dependencia de las energías no renovables.
- ❑ Orientación de los edificios para favorecer la captación solar
- ❑ Colocación de pantallas frente a los vientos dominantes
- ❑ Microclimas: se disponen superficies vegetales entremezcladas con las calles y repartidas entre las viviendas para obtener estos microclimas
- ❑ Vegetación con especies autóctonas
- ❑ Ahorro del agua en todo el sector.

En lo referente al sistema constructivo, en Valdespartera debemos destacar que: los materiales que se van a utilizar serán aislantes, superficies con capacidad acumuladora y el sistema de calefacción será por manzanas, para obtener un mayor ahorro energético.

Otras medidas par el ahorro energético serán:

- * Cubiertas planas para colocación eficaz de paneles solares**
- * Diferente tratamiento de fachada según orientación**
- * Galerías acristaladas en las fachadas sur**

Además, el barrio cuenta con las redes de servicios que se controlan gracias a la red de telemando que son:

- * Red de Abastecimiento**
- * Red de Saneamiento**
- * Red de Pluviales.**
- * Red de Pluviales.**
- * Recogida Neumática de residuos**
- * Climatología**
- * Energía eléctrica**

Valdespartera. Viviendas



Valdespartera. Espacios públicos



FOTOS: Enrique Delgado 2014

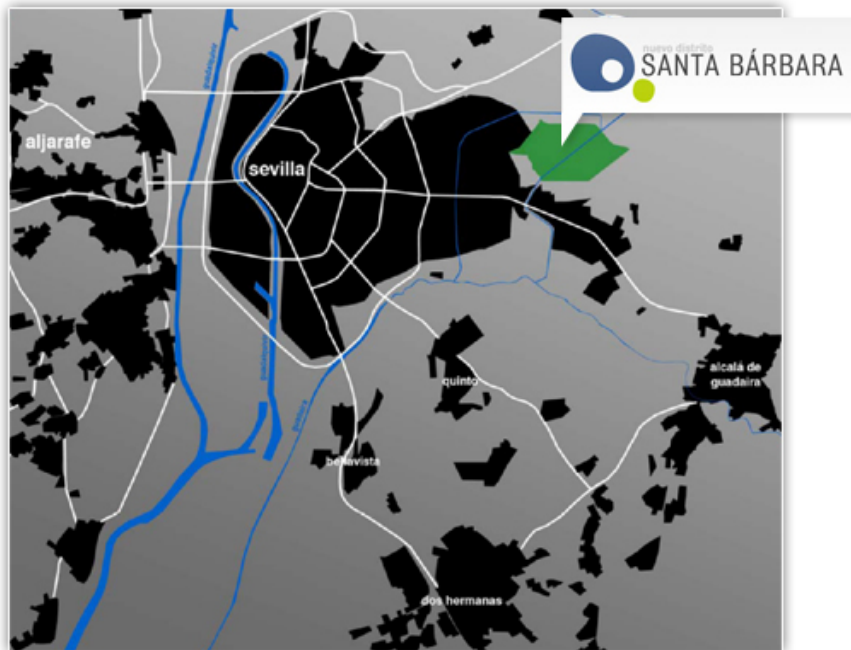
Valdespartera. Equipamientos





Distrito de Santa Bárbara. Sevilla

Situado al este de la ciudad sobre una superficie de 400 ha. con comunicación directa a la A-4, a la A-92 y a la futura SE-40.



Distrito de Santa Bárbara. Sevilla



Distrito de Santa Bárbara. Sevilla

Está prevista la construcción de más de 17.000 viviendas, de las cuales un 30% contarán con algún tipo de protección; se destinarán 700.000 metros cuadrados de techo a usos terciarios y empresariales: hoteles, centros comerciales, oficinas y parque empresarial. Estos usos terciarios y empresariales se han diseñado para garantizar las diferentes escalas. Desde parcelas destinadas a los grandes centros comerciales y de ocio hasta la disposición de locales comerciales en las zonas residenciales para el pequeño comercio de barrio, con la finalidad de aumentar el nivel de actividad en estas zonas y aprovechar las ventajas derivadas de la convivencia de usos.

Santa Bárbara aspira a convertirse en un ejemplo de Responsabilidad Social, aplicando conceptos de Sostenibilidad y Ecoeficiencia. Así, los diferentes planes y proyectos redactados se han diseñado pensando en Seguridad Vial, Eficiencia energética, reducción de contaminación lumínica, accesibilidad, recuperación de agua de lluvia, paisajismo, etc.

Adicionalmente se han sentado las bases para la aplicación de modelos bioclimáticos en la arquitectura de los futuros edificios, atendiendo a criterios como la orientación, el clima y la situación. Se han considerado como fundamentales la buena posición y el soleamiento, una adecuada capacidad para captar las brisas, y la creación de sombras vegetales a lo largo de toda la actuación.

Eco-Barrio La Pinada. Paterna (Valencia)

- Este proyecto de eco-barrio, iniciado en 2017, tiene como principal característica algo que lo distingue de los demás barrios sostenibles: su configuración estará definida por sus habitantes. Serán los vecinos los que decidan qué espacios verdes habrá, dónde jugarán los más pequeños y los comercios que integrarán la comunidad. El Barrio de La Pinada se sitúa en Paterna, a escasos quince minutos de Valencia, y ocupa un total de 24 hectáreas. En este espacio se prevé construir mil viviendas para todo tipo de familias y los espacios verdes serán protagonistas mediante jardines, huertos urbanos, corredores, muros y cubiertas jardín. Además, se promoverá el uso inteligente de recursos hídricos, energéticos o de gestión de residuos a través de la reutilización del agua o el consumo mínimo de energía gracias al empleo de energías limpias y renovables.

Eco-Barrio La Pinada. Paterna (Valencia)



Fuente: valenciasecreta.com

LOS CAMPUS UNIVERSITARIOS

Las Universidades en el desarrollo de las áreas suburbanas

- Desde la década de los años 1980, debido al crecimiento exponencial del sistema universitario en España, con una oferta en constante crecimiento, ha sido preciso buscar nuevos emplazamientos en los bordes de la ciudad construida donde asentar los nuevos campus.
- Esto ha sido posible mediante la combinación de una colaboración creciente entre las universidades, las administraciones locales, las autonómicas y el imprescindible apoyo financiero de la Unión Europea.
- Las administraciones locales han puesto en muchos casos los terrenos, las autonómicas una parte de la financiación o toda, en el caso de las autonomías no pertenecientes a las regiones tipificadas dentro del Grupo I.

Los nuevos campus universitarios

- Prácticamente todas las ciudades han desarrollado campus más o menos grandes, impulsando la transformación o el desarrollo urbano del sector en el que se han asentado.
- En Valladolid, los campus del Esgueva y Miguel Delibes. En Salamanca, el de Miguel de Unamuno. En Burgos, el de San Amaro. En León, el campus de Vegazana.
- Prácticamente en el Centro sólo permanecen los edificios rectorales y, excepcionalmente alguna Facultad y servicios universitarios.
- En las ciudades que no son cabecera de los rectorados también se han desarrollado campus: en Zamora el campus de Viriato; en Ponferrada; en Palencia, el de La Yutera; en Soria, Los Pajaritos; en Segovia, María Zambrano.

Ciudad Universitaria. Facultad de Geología. UCM. Madrid



Foto: E. Delgado. 2019

Universidad de León. Campus de Vegazana.



Fuente: Universidad de León.

Campus de Vegazana. León



Foto: Enrique Delgado. 2014

Universidad de Valladolid



CAMPUS DE VALLADOLID

CAMPUS CENTRO

1. Rectorado · C.M. Santa Cruz. MUVA
2. Fundación General de la Universidad
3. Facultad de Derecho
4. Centro Buendía y Secretariado de Publicaciones
5. Servicio de Deportes
6. Facultad de Medicina · Escuela Universitaria de Enfermería
7. Biblioteca Reina Sofía
8. Casa del Estudiante y Palacio de Congresos Conde Ansúrez

CAMPUS DEL ESGUEVA

9. C.M. Santa Cruz (femenino)
10. Residencia Universitaria Alfonso VIII
11. Facultad de Ciencias
12. Escuela Universitaria de Estudios Empresariales
13. Facultad de Filosofía y Letras
14. E.T.S. de Ingenieros Industriales
15. Aulario
16. Facultad de Ciencias Económicas y Empresariales

CAMPUS MIGUEL DELIBES

17. Facultad de Educación y Trabajo Social
18. Edificio I+D
19. Centro de Idiomas
20. E.T.S. de Ingenieros de Telecomunicación y E.T.S. de Ingeniería Informática
21. Apartamentos Cardenal Mendoza

CAMPUS DE LA HUERTA DEL REY

22. Escuela Universitaria Politécnica
23. Escuela Técnica Superior de Arquitectura

Campus Miguel Delibes. Universidad de Valladolid



Foto: E. Delgado. 2008

Universidad de Almería. Edificio administrativo.



FOTO: Enrique Delgado. 2004

Universidad de Málaga. Campus del Ejido.



FOTO: Enrique Delgado. 2008

Campus del Cristo. Facultad de Biología. Oviedo



Foto: E. Delgado. 2020

UNIZAR. Campus del Ebro. Escuela de Ingenieros y Arquitectos. Zaragoza



FOTO: Enrique Delgado. 2014

Universidad de Sevilla.

Facultad de Humanidades. Campus Ciencias de la Salud.



Universidad de Extremadura

Rectorado y Facultad de Educación. Badajoz



Universidad de Murcia

Campus de Espinardo



Universidad de Valencia



Universidad de Cantabria. Santander



Facultad de Filosofía y Letras



Edificio Usos Polivalentes

Campus de la Yutera. Uva. Palencia



Campus de Viriato. Zamora



Foto: E. Delgado. 2014

Campus María Zambrano. Biblioteca. Segovia



Foto: E. Delgado. 2018

Campus de Soria. Edificio I+D+i



Foto: E. Delgado. 2020

Campus de Ponferrada (ULE)



Foto: E. Delgado. 2022

Bibliografía y documentos en la red

- ANDRÉS LÓPEZ, Gonzalo (2000). La castellana. Ciudad Jardín en Burgos. Ediciones Dossoles. Burgos.
- ARIAS GOYTRE, Félix. (Director). (2000). La desigualdad urbana en España. En <http://habitat.uq.upm>. También la versión electrónica en Ministerio de Fomento (Centro de Publicaciones). Madrid.
- BAJO MARTÍNEZ DE MURGUÍA, Fernando (2008). "Lakua"; Principio y final del urbanismo moderno en la capital de Euskadi. En Ondare. 26, 2008, 277-286
- BELLET, Carme y Llop, J. M^a (2004). Miradas a otros espacios urbanos: las ciudades intermedias. *Scripta Nova. VOL VII. N° 165*
- BERNAL SANTA OLALLA, Begoña. (2001). Las casas baratas en Burgos. Ed. Dossoles. Burgos.
- BLASCO, José Antonio. (2014). Nuevas Ciudades" en la España de 1970: Tres Cantos y el Actur de Zaragoza. En Urban Networks.
- CAMPOS CALVO-SOTELO, Pablo. (2000). La universidad en España. Historia, Urbanismo y Arquitectura. Editado por el Ministerio de Fomento y el Ministerio de Educación. Madrid,
- CAPEL, Horacio (1983). Capitalismo y Morfología urbana en España. Los Libros de la Frontera. Barcelona
- CASTRILLO ´, María y RINCÓN, Santiago (1997). La ciudad jardín. Alcance teórico y realidad construida en Castilla y León en la primera mitad de siglo. En Revista Medio Ambiente en Castilla y León. N°7. Junta de Castilla y León. Páginas 44 a 49.

Bibliografía

- *Cátedra Municipios Sostenibles. www.camuniso.upv.es/*
- *DELGADO HUERTOS, Enrique (2014). Palencia (1950-2010). Evolución Urbana de una ciudad media. Secretariado de Publicaciones de la Uva e Institución Tello Téllez de Meneses.*
- *DELGADO HUERTOS, Enrique (2014). La construcción del campus de la Yutera (Palencia) 1999-2002. La producción de un nuevo espacio universitario. En Publicaciones de la Institución Tello Téllez de Meneses. N°85. pp.53-78.*
- *GARRIDO FUEGO, Manuel y JARAÍZ ARROYO, Germán (2017). Políticas inclusivas en barrios urbanos vulnerables. Revista ÁREAS. 36. pp. 141-151*
- *GONZÁLEZ HERNÁNDEZ, M^a Teresa. (2001). El desarrollo urbano de Vitoria y su significación: el caso de Lakua como espacio simbólico de barrio. En Azkoaga. 8, 2001, 221-251.*

Bibliografía

- GRUPO ADUAR (Zoido, Florencio; Vega, Sofía de la; Morales, Guillermo; Mas, Rafael; y Lois, Ruben C.). (2000). Diccionario de geografía urbana, urbanismo y ordenación del territorio. Editorial Ariel, Barcelona.
- GUTIÉRREZ MOZO, M^a Elia y CARO GALLEGO, Cristina (2015). La arquitectura de la Obra Sindical del Hogar en la ciudad de Albacete: 1941-1981. Instituto de Estudios Albacetenses. Pp. 123-170.
- HERRERAS MORATINOS, Beatriz (1993). Las casas baratas en Gipuzkoa. Cuadernos de Historia-Geografía 21. páginas 263 a 274
- JIMÉNEZ RIESCO, Marian. (2007). La vivienda barata en España (1883-1936): un estado de la cuestión. *Memoria y civilización*, 10, 137-181
- LAGO ÁVILA, M^a Jesús. (2014). El otro Madrid: el chabolismo que no cesa. Actuación autonómica en políticas de realojamiento e integración social 1997-2010. *Estudios Geográficos VOL LXXV*, 276. pp. 219-260.

Bibliografía

- LÓPEZ GALLEGOS, M^o Silva (2004). La política social desarrollada por la Organización Sindical durante el primer franquismo en Zamora (1939-1945): la creación de las obras sindicales. *Studia Zamorensia*. Vol VII. Pp. 133-154
- LUENGO GALLEGO, J.A. (2003). El crecimiento urbano periférico en Segovia. En *Revista Ería* n^o 61. págs. 197-208
- MEDINA SAIZ, Alfredo. (2000). La promoción oficial en Santander (1955-1994). *Estudios Geográficos* n^o 239. pp. 283-299
- MOYA, Luis; MONJO, Juan y DÍEZ, Ainhoa (2017). La arquitectura ordinaria del siglo XX como patrimonio cultural: tres barrios de promoción oficial de Madrid. *EURE*, VOL 43. n^o 130.
- SERRA AMENGUAL, Pere. (2002). *Remodelación del barrio "Viviendas del Gobernador", Barcelona (España). Buenas Prácticas. Concurso de Dubai 1998. En <http://habitat.aq.upm.es>*

Bibliografía

- TERÁN, Fernando de. (1999). Historia del Urbanismo en España vol (III). Ed. Cátedra, Madrid
- TOMÉ FERNÁNDEZ, Sergio (1987). La reconstrucción de Oviedo (1936-1950). ERÍA, pp. 213-227
- TOMÉ FERNÁNDEZ, Sergio. (2007). Cien barriadas de posguerra, hoy. (Asturias y León). *Boletín de la Asociación de Geógrafos Españoles N.º 52*. pp- 165-188.
- VALENZUELA, Manuel y SALOM, Julia. (2008). Los procesos de urbanización en España. Nuevos factores. Nuevas tendencias. En “España y el Mediterráneo”. Aportación Española al XXXI Congreso de la UGI. Túnez. 2008. Páginas 49 a 60.
- VILANOVA, Josep M. (1997). La renovación del espacio residencial: estrategias y políticas de intervención en Barcelona. En <http://www.ub.es/geocrit/>
- VV.AA. (2012). Atlas de la Vulnerabilidad Urbana en España. Ministerio de Fomento
- ZÁRATE, Antonio (1986). El mosaico urbano. Organización interna y vida en las ciudades, Madrid, Editorial Cincel.

Documentos en internet

- En <http://www.archivodelaexperiencia.es/> pueden encontrarse relatos orales de chabolistas
- En <http://www.noticiasnoubarris.com/> “Las viviendas del Gobernador”. Historia de una lucha vecinal en un barrio de chabolismo vertical.
- El barrio es nuestro. 21´02”
<https://www.youtube.com/watch?v=hUHPxM0AHbU>
- Historia de Orcasitas. Del barro al barrio 19´27”
- Poblado Dirigido de Orcasitas 9´20”
- Ocharcoaga de Jorge Grau. 11”27”
- Otxarkoaga. Nacimiento de un nuevo Bilbao. 12´50”
- Barrios conflictivos 52´07”
- Barrios marginales (2011). 14´41”
- La Moreras (Córdoba). El barrio con más paro de España. 13´52”
- Barrios que reviven. La Magdalena. Zaragoza. 15´15”

Documentos en internet

- Flores de luna. Documental El Pozo del Tío Raimundo. 2 h. 00´45”
- Barraques. 19:03
- Documental sobre les barraques de BCN. 8:59
- El Raval l´últim esglaó. 34:50
- Tornen les barraques a Barcelona. Giravil (1978). 12:33
- La Barcelona de las que no es vol parlar. 19:02
- La ciutat oblidada. 14:54
- Casas vacías. Nuevas ruinas. RTVE. 52´58”.
<https://www.rtve.es/play/videos/documentos-tv/documentos-tv-casas-vacias-nuevas-ruinas/2884818/>